

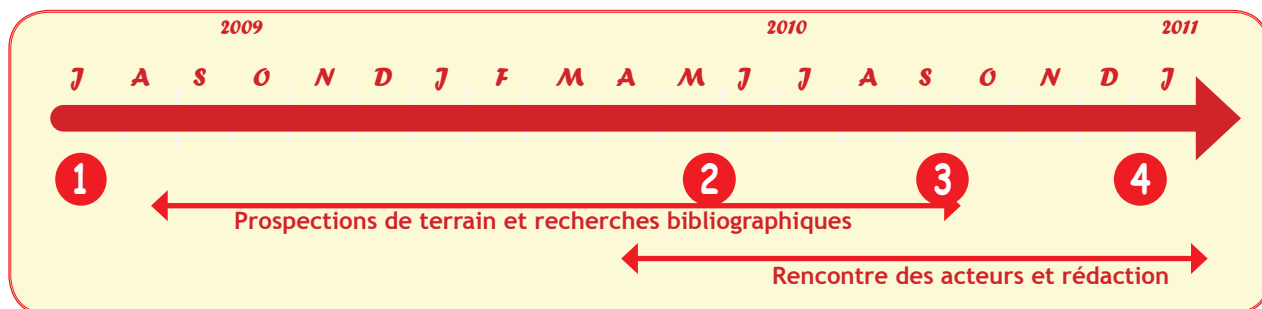
Bulletin Info Site n°2 Natura 2000



«Rivière du Dragon»

Natura 2000 représente un véritable enjeu de développement durable et de préservation du patrimoine naturel de notre territoire par la constitution d'un réseau écologique de sites remarquables à l'échelle européenne. Ce réseau doit permettre de préserver la biodiversité tout en maintenant les activités humaines (compatibles ou rendues compatibles). Le site "Rivière du Dragon" a été choisi dans les années 90 pour sa diversité d'espèces piscicoles: Chabot, Lamproie de planer et Loche de rivière et son patrimoine naturel.

Où en sommes nous ?...



1 **P**remier comité de pilotage

- Présentation du site ;
- Présentation de la démarche et des protocoles de terrain et d'analyse.

2 **D**euxième comité de pilotage

- Etat des recherches bibliographiques sur les espèces et les habitats naturels présents sur le site ;
- Enquêtes auprès des acteurs du territoire ;
- Définition d'une méthodologie de prospection en collaboration avec d'autres experts ;
- Prospections de terrain (cartographie de la rivière et de ses abords, identification des habitats végétaux d'intérêt communautaire, recensement des peuplements piscicoles présents par la réalisation de six pêches électriques).

3 **T**roisième comité de pilotage

- Présentation de la cartographie de l'état de conservation des espèces, des habitats naturels et leurs exigences écologiques ;
- Résultats des recensements des espèces piscicoles sur le site ;
- Présentation des inventaires et de la caractérisation des communautés végétales présentes ;
- L'inventaire des facteurs de dégradation des milieux naturels (anthropiques, naturels..) ;
- L'évaluation de l'état de conservation des habitats et des espèces ;
- Réalisation des panneaux d'exposition.
- Présentation du diagnostic socio économique établi à partir de l'analyse des activités humaines sur le site est en cours d'élaboration.

....et ensuite

- Réalisation d'enquêtes et de rencontres avec les acteurs du territoire (élus, agriculteurs, Eau de Paris...) ;
- Réalisation des mesures de gestion en collaboration avec les acteurs (élus, agriculteurs, Eau de Paris, DDT Seine et Marne (anciennement DDAF), Chambre d'Agriculture de Seine et Marne, ONEMA Ex CSP).
- Animations et communications (contractualisation,..)
- Exposition dans les mairies

4 **Q**uatrième comité de pilotage

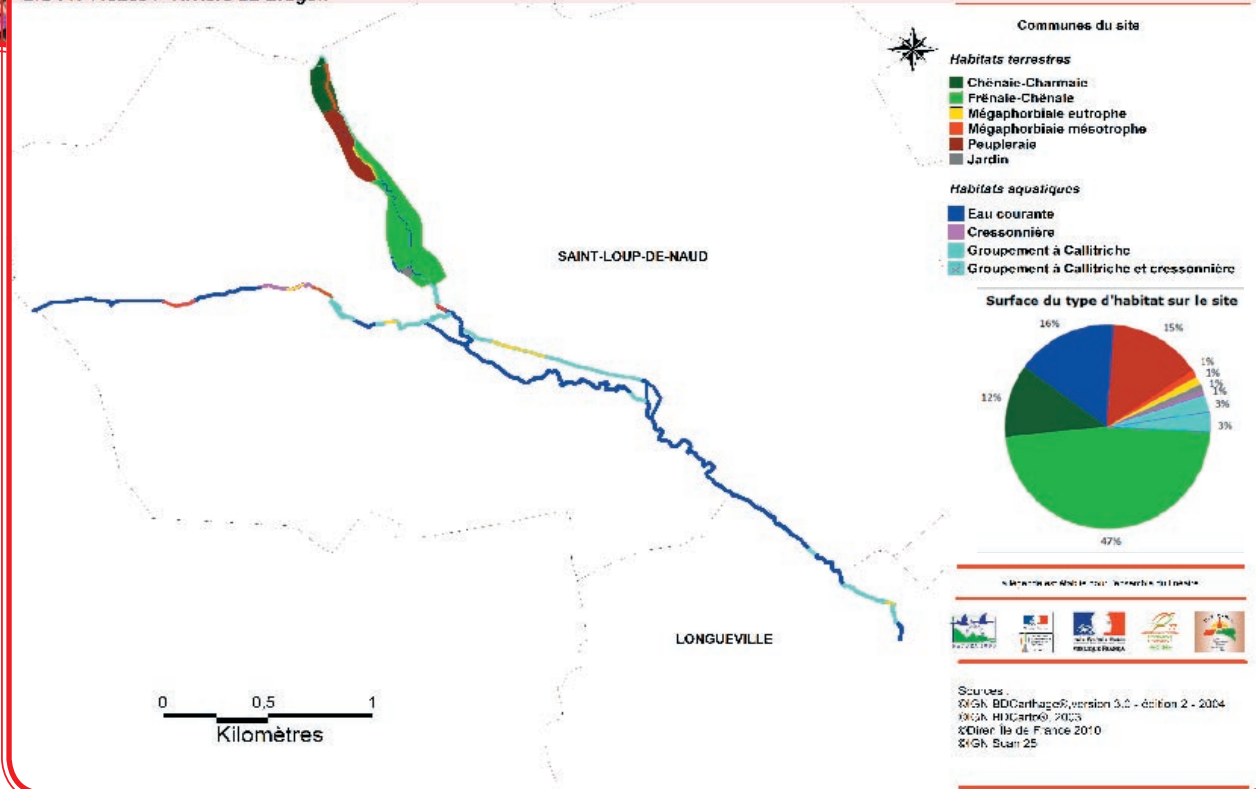
- Validation du document d'objectifs par le comité de pilotage pour ensuite demander l'approbation du document par le Préfet.

Cartographie des habitats naturels

La salicaire

Cartographie des habitats naturels sur le site

SIC FR 1102004 "Rivière du Dragon"



Zoom sur deux habitats naturels humides et aquatiques

Les mégaphorbiaies

Cet habitat d'intérêt communautaire correspond à des végétations de hautes herbes denses et diversifiées, dépendantes des crues et de l'absence d'actions anthropiques.

Sur le Dragon, les mégaphorbiaies sont installées en bordure du cours d'eau sur des linéaires assez importants mais très distants. Elles occupent une surface totale de seulement 2 % sur le site.

Ces communautés végétales sont caractérisées, par des inflorescences vives, par des espèces dont la floraison débute à partir de Juin, comme la Salicaire (*Lythrum Salicaria*). Cet habitat présente ainsi un intérêt écologique certain en tant que source d'alimentation notamment pour les insectes pollinisateurs et en tant que voie de circulation privilégiée (corridor) pour la faune locale.

Les boisements importants en rives et l'artificialisation des berges (lit bétonné, palplanches..) sont des facteurs limitants sur le site. Elles sont de plus menacées par les pratiques agricoles intensives (fauches répétitives, fertilisation..)

Les herbiers à Callitriches

Cet habitat est présent sur le Dragon, dans les secteurs où les eaux sont peu courantes et le lit de la rivière est colmaté.

L'herbier à Callitriche est annuel. Il se caractérise par des feuilles flottantes en rosette dans le cas de la Callitriche à angles obtus (*Callitriche obtusangula*). Il peut former des tapis épais en cas de fort éclaircissement, pouvant gêner l'installation d'autres communautés végétales.

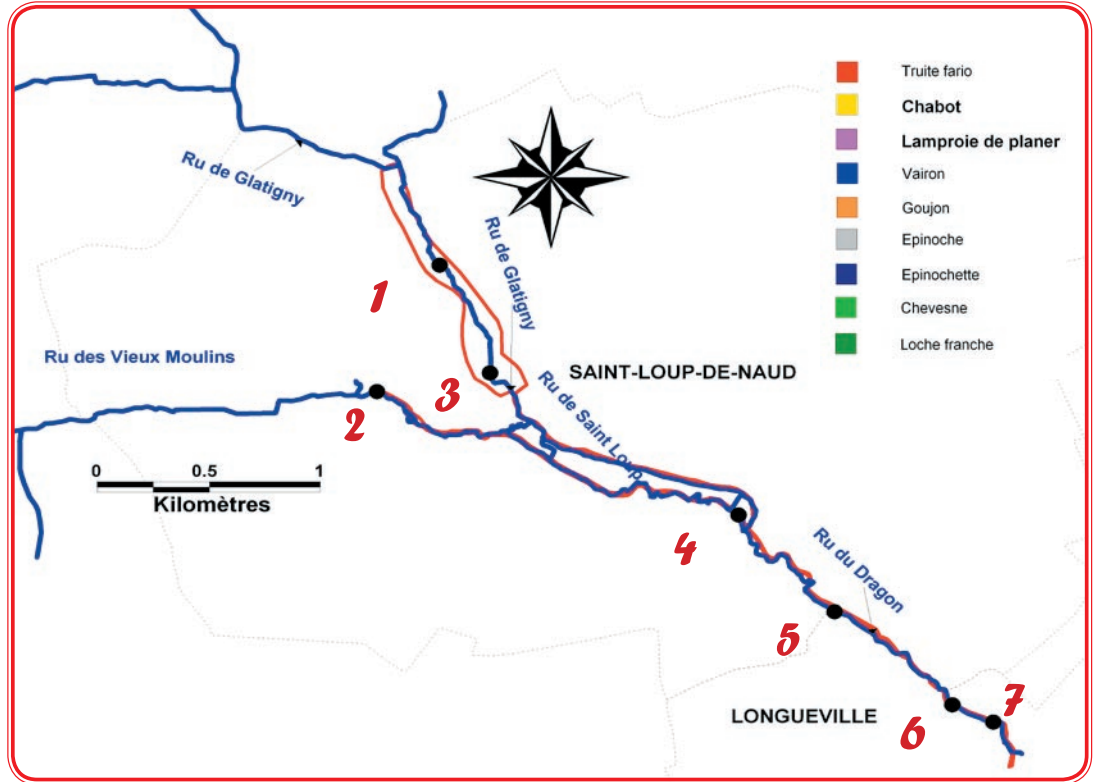
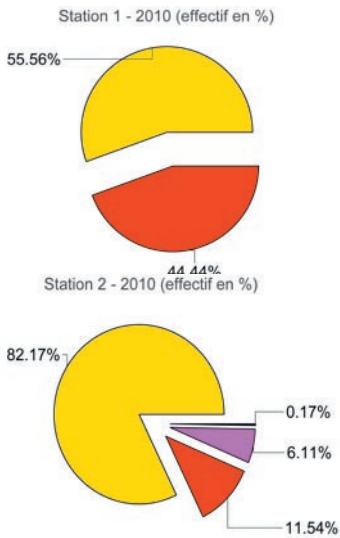
Il recouvre une surface totale de 7% sur le site. Il est en mosaïque (associé) parfois avec l'habitat à Cressonnière.

Ce groupement est favorable au refuge d'espèces piscicoles et de la microfaune aquatique, ce qui lui confère un bon intérêt écologique.

et des espèces piscicoles sur le site

Les sources (stations 1 et 2)

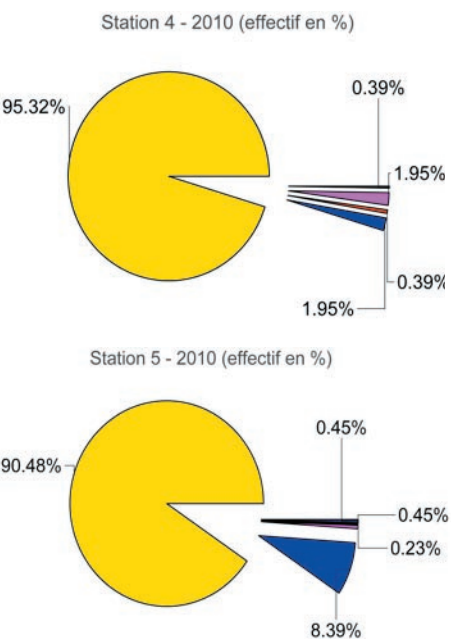
Les peuplements piscicoles de tête de bassin se caractérisent par la présence d'espèces ayant des exigences écologiques fortes (Chabot, Truite fario, Lamproie de planer). La station 1 n'héberge que des Truites fario et des Chabots, dont les populations sont réduites et déséquilibrées (classes de tailles absentes). La station 2 présente une population de Chabot équilibrée en classe de taille et en nombre d'individus. Par ailleurs, des Lamproies de planer ont été trouvées. La population présente un léger déséquilibre, toutes les classes de tailles ne sont pas toutes présentes, notamment les juvéniles.



La partie médiane du Dragon (stations 4 et 5)

Les peuplements piscicoles de cette partie du site sont plus riches. Le Chabot représente la plus grande part en nombre et en poids des espèces présentes. La population de Chabot est constituée principalement de jeunes individus. Les adultes sont peu présents. Les Truites fario sont peu présentes. Quelques Lamproies de planer ont été trouvées, il s'agit d'adultes.

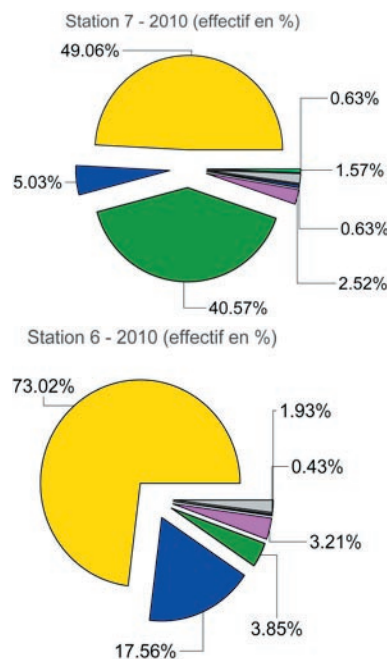
Les populations sont déséquilibrées puisque les habitats sont partiellement altérés par le concrétionnement calcaire (précipitation de calcaire) et par une réduction de la taille des habitats de ces espèces.



La partie aval du Dragon (stations 7 et 6)

Les peuplements piscicoles de cette partie du site sont plus diversifiées. Les stations 6 et 7 comptent 6 espèces. Le Chabot représente toujours la majorité des effectifs et de poids de poissons. La station 6 présente une population de Chabot un peu déséquilibrée et une population de Lamproie de planer altérée avec quelques adultes. La station 7 présente une population de Chabot déséquilibrée et une population de Lamproie de planer constituée uniquement d'adultes qui vont se reproduire l'année prochaine.

Les populations sont déséquilibrées car les habitats d'espèces sont réduits et la qualité de l'eau est partiellement altérée.



Pour plus
d'informations

RÉSEAU NATURA 2000



www.natura2000.fr

PRÉSIDENTIE DU COMITÉ DE PILOTAGE



Communauté de commune de la
GERBE

Madame Françoise GRIES

RÉALISATION DU DOCUMENT
d'OBJECTIFS



Fédération de Seine et Marne pour
la Pêche et la Protection du Milieu
Aquatique

Mademoiselle PINON Marie Pierre

SERVICES DE L'ÉTAT



Direction Régionale et
Interdépartementale de l'Environnement
et de l'Énergie d'Île de France

79 rue Benoist Malon
94257 GENTILLY CEDEX
Monsieur PATRIMONIO Olivier



Direction Départementale des
Territoires de Seine et Marne
288 rue Georges Clemenceau
Z.I de Vaux-le-Pénil
BP 596
77005 Melun Cedex
Mademoiselle DURIEUX Nathalie

Eaux de Paris, un acteur engagé dans la préservation de la ressource en eau

Eau de Paris est un établissement public de la ville de Paris, chargé de la production d'eau potable, depuis les sources captées jusqu'à la distribution de ces eaux aux usagers parisiens.

Sur le site du Dragon, Eau de Paris est implanté sur deux sites : Les Bois des Glatigny et La Fontaine aux Saint à Saint Loup de Naud. Les eaux souterraines sont captées (soit un volume de 100 000m³/jour) au niveau des sources puis acheminées via un aqueduc vers l'usine de Longueville où elles sont traitées.

Eau de Paris s'est engagé en partenariat avec les acteurs locaux dans la préservation de la qualité de l'eau et de l'environnement. Eau de Paris met en place une gestion de ses sites compatible avec les enjeux eau potable (absence d'utilisation de produits phytosanitaires). Un périmètre de protection des captages a été mis en place, via une déclaration d'utilité publique. Des contraintes de gestion s'impose aux terrains inclus dans ses différents périmètres.

Ces engagements en font donc un acteur clé dans le travail de concertation mené pour définir les orientations de gestion sur les habitats naturels et espèces du site Natura 2000.

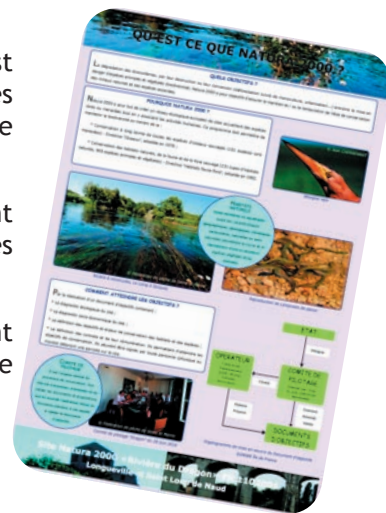
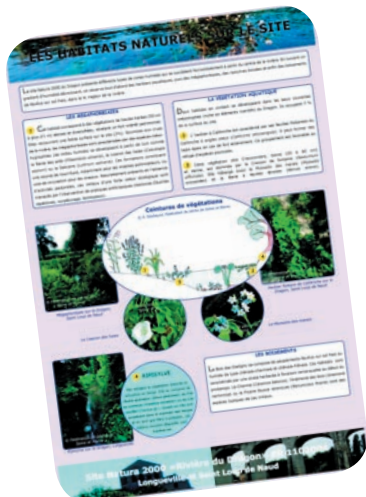


Natura 2000, c'est aussi un projet de communication et d'animation

Une exposition de 7 panneaux grand format (60 cm X 90 cm) est en cours de réalisation. Le grand public pourra ainsi s'informer des objectifs de Natura 2000 et des caractéristiques du site «Rivière du Dragon».

Vulgarisés pour être accessible à tous, ces panneaux pourront par exemple être le support de projets d'animation auprès des écoles.

Validés lors du troisième comité de pilotage, les panneaux seront exposés, dans un premier temps, dans les mairies de Longueville et de Saint-Loup-de-Naud.



EDITION : Fédération de pêche de Seine et Marne, Saint Loup de Naud, Longueville

ELABORATION ET CONCEPTION GRAPHIQUE : PINON Marie Pierre, DESHAYES Adeline

CRÉDIT PHOTO : Fédération de pêche de Seine et Marne