

faune, flore et environnement

PAYS DE L'OURCO
Communauté de Communes

Élaboration du Document d'Objectifs du site Natura 2000 « Bois des Réserves, des Usages et de Montgé »

Expertise
Ingénierie
Paysage
Gestion
Stratégie
Recherche
Évaluation
Communication
Édition
Formation
Écotoxicologie
Photographie

Second comité de pilotage

10 Février 2012

Sylvain FROC
sfroc@biotope.fr

Céline BERNARD
cbernard@biotope.fr

biotope

Élaboration du Document d'Objectifs du site Natura 2000 « Bois des Réserves, des Usages et de Montgé »

Rappel du contexte et de la méthodologie

Diagnostic écologique

Diagnostic des activités humaines

Enjeux de conservation

Prochaines étapes de l'élaboration du DOCOB

biotope
faune, flore & environnement

Rappel : Un site Natura 2000 en Seine-et-Marne

Un site répondant à des objectifs de conservation appartenant au réseau **Natura 2000**

Le Site d'Importance Communautaire (SIC)
FR1102006 « Bois des Réserves, des Usages et de Montgé » désigné au titre de la Directive Habitats-Faune-Flore

Rappel du contexte et de la méthodologie

Diagnostic écologique

Diagnostic des activités humaines

Enjeux de conservation

Prochaines étapes de l'élaboration du DOCOB

3

Le SIC « Bois des Réserves, des Usages et de Montgé »

Désigné au titre de la Directive Habitats

Un site couvrant une surface totale de **866 ha** répartis sur **4 communes** (Vendrest, Cocherel, Dhuisy et Coulombs-en-Valois)

Historique :

- Découverte de 37 individus de Sonneur à ventre jaune par Olivier Roger en 2003
- Étude de la population de Sonneur à ventre jaune par le MNHN en 2004-2005
- Désignation du site en avril 2006
- Lancement du DOCOB en avril 2011

Rappel du contexte et de la méthodologie

Diagnostic écologique

Diagnostic des activités humaines

Enjeux de conservation

Prochaines étapes de l'élaboration du DOCOB

4

Localisation du site Natura 2000

Document d'Objectifs du site Natura 2000 FR 1102006 « Bois des Réserves, des Usages et de Montgé » (D7)

Map showing the location of the Natura 2000 site in Seine-et-Marne, France, with a red outline indicating the site boundary.

biotope

PAYS DE L'OURCO
Communauté de Communes

Méthodologie de travail pour la rédaction du DOCOB

Élaboration d'un Document d'Objectifs
Opérateur + Comité de Pilotage (COPIL)

diagnostic écologique diagnostic socio-économique

Objectifs de Développement Durable
→ Actions de gestion
→ Bonnes pratiques

Mise en œuvre
Animateur + propriétaires et ayants-droits volontaires

CONTRATS CHARTE



Diagnostic écologique du SIC « Bois des Réserves des Usages et de Montgé »

Diagnostic écologique du SIC
Méthodologie

Réalisé par Biotope

- > Les habitats naturels : cartographie de la végétation sur l'ensemble du site
- > La faune : échantillonnage des milieux les plus favorables
 - Les insectes
 - Les amphibiens
 - Les chauves-souris

Rappel du contexte et de la méthodologie

Diagnostic écologique

Diagnostic des activités humaines

Enjeux de conservation

Prochaines étapes de l'élaboration du DOCOB

8

Diagnostic écologique du SIC

Habitats naturels

→ 8 Habitats d'Intérêt Européen identifiés sur le site (aucun mentionné dans le Formulaire Standard de Données) :

- Formation aquatique à potamot
- Pelouse calcicole
- Mégaphorbiaie
- Prairie maigre de fauche
- Aulnaie-frênaie
- Hêtraie-chênaie acidiphile à Houx
- Hêtraie-chênaie à Jacinthe des bois ou à Mélique à une fleur
- Frênaie-chênaie à Primevère élevée

9



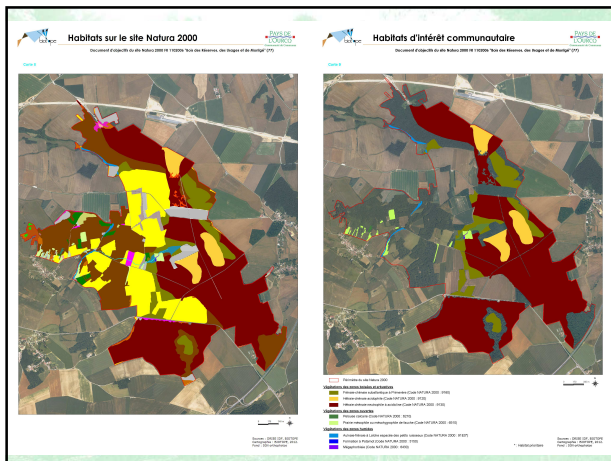
Diagnostic écologique du SIC

Habitats naturels

Surface totale couverte par les habitats d'intérêt communautaire : **433,85 ha** soit **50,19%** de la surface totale du SIC.

Habitat	Pourcentage
Hêtraie-chênaie à Houx	46,37%
Hêtraie-chênaie à Jacinthe des bois - Mélique à une fleur	18,01%
Formation aquatique à potamot	10,00%
Mégaphorbiaie	10,00%
Prairie maigre de fauche	10,00%
Aulnaie-frênaie	10,00%
Frênaie-chênaie à Primevère élevée	10,00%
Pelouse calcicole	10,00%
Autres habitats (hors inventaire)	10,00%

12



Diagnostic écologique du SIC

Habitats naturels

Habitats d'intérêt communautaire	Etat de conservation
Formation aquatique à potamot	Bon
Pelouse calcaire	Mauvais
Mégaphorbiaie	Moyen
Prairie maigre de fauche	Moyen
Aulnaie-frênaie	Moyen
Hêtraie-chênaie à Houx	Moyen
Hêtraie-chênaie à Jacinthe des bois / Mélèze à une fleur	Moyen à bon
Frênaie-chênaie à primevère	Moyen à bon

14

Diagnostic écologique du SIC

Insectes

- **Méthodologie** : Recherche à vue, recherche d'indices de présence, évaluation des potentialités d'accueil
- **Aucune espèce d'insectes d'intérêt communautaire** mentionnée dans le Formulaire Standard de Données
- **Suite aux prospections** : 1 espèce d'intérêt communautaire observée

15

Diagnostic écologique du SIC

Insectes

Le Lucane cerf-volant

Habitats : vieilles forêts de feuillus, peu exploitées

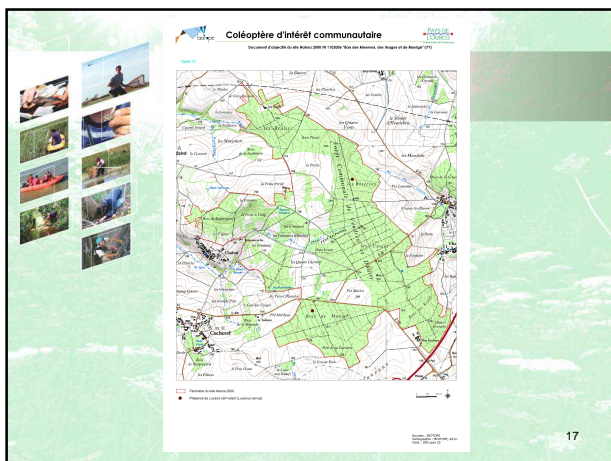
Statut sur le site : des restes de 2 individus observés

Sites de présence avérée :

- Forêt communale de Vendrest et Dhuisy et dans le Bois de Montgé

Et potentiellement présent sur la majeure partie des espaces boisés du site

16



Diagnostic écologique du SIC

Amphibiens

- 1 espèce d'amphibiens mentionnée dans le Formulaire Standard de Données : le Sonneur à ventre jaune
- **Méthodologie** : Détection directe (visuelle et sonore), bibliographie et consultations
- Espèce observée en 2003 par Olivier Roger
- Suivi de l'espèce en 2005 par le MNHN
- Suivi de l'espèce par la SNPN en 2010
- Suivi en 2009, 2010 et 2011 par Pierre Rivallin
- Expertises en 2011 par Biotope pour l'élaboration du DOCOB

18

Diagnostic écologique du SIC

Amphibiens



Le Sonneur à ventre jaune

Habitats : ornières boisées ou prairiales

Statut sur le site : population d'une centaine d'individus sur le site, il s'agit de la plus grosse population connue d'Ile-de-France

Sites de présence avérée :

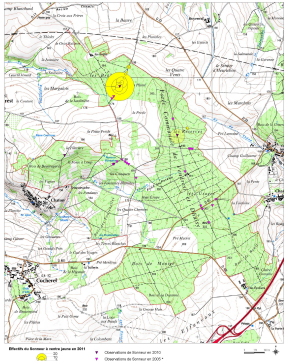
- En 2011, observations dans des ornières aux brûlis et de 2 individus et de pontes dans la forêt communale de Vendrest et Dhuisy

Potentiellement présent dans les ornières de tout le site




19

Observations du Sonneur à ventre jaune



Observations du Sonneur à ventre jaune

2003 : 37 individus observés
 2005 : 104 individus observés
 2010 : 95 individus observés
 2011 : 75 individus observés

*Possibilité de double comptage et effort de prospections différent

→ Pas d'observation ni de données connues sur le sud du site

20

Éléments favorables et défavorables aux amphibiens

Habitats favorables au Sonneur à ventre jaune



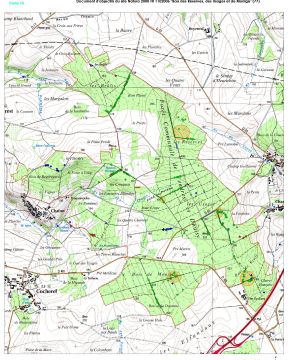
Les ornières remaniées chaque année pendant l'hiver et alimentées en eau au printemps (en forêt ou en prairie)

- Ornières ombragées pour la recherche de nourriture
- Ornières ensoleillées pour la reproduction
- Chemins enherbés pour les déplacements
- Fossés peu profonds pour les déplacements

21

Éléments favorables et défavorables aux amphibiens

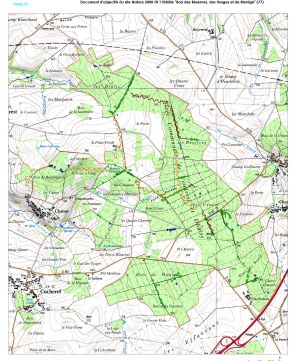
Habitats défavorables au Sonneur à ventre jaune



- Ornières anciennes s'affaissant
- Ornières sèches
- Ornières en cours de comblement par des dépôt sauvages
- Zones humides fortement fréquentées par d'autres amphibiens surtout le Crapaud commun

22

Corridors de déplacement du Sonneur à ventre jaune



Déplacements supposés à partir d'ornières occupées par le Sonneur

- en suivant les chemins enherbés
- en suivant les fossés
- A travers les sous-bois frais

23

Diagnostic écologique du SIC

Chiroptères



- **Méthodologie :** Écoutes nocturnes et analyse des émissions ultrasonores des chiroptères, complétées par une analyse bibliographique
- Aucune espèce de chauves-souris mentionnée dans le Formulaire Standard de Données
- Suite aux prospections : 2 espèces d'intérêt communautaire ont été contactées

24

Diagnostic écologique du SIC

Chiroptères

Le Grand Murin

Habitats : prairies, marais, pelouses sèches, lisières forestières...

Statuts sur le site : Un seul contact d'un individu en chasse le long d'une haie en bordure d'une prairie au hameau de Chaton

Sites de présence avérée :

- des sites d'hibernation sont connus au sud-est de la Seine-et-Marne. L'espèce n'est pas connue sur le nord par manque de prospections



25

Diagnostic écologique du SIC

Chiroptères

Le Grand Rhinolophe

Habitats : boisements humides (chasse)

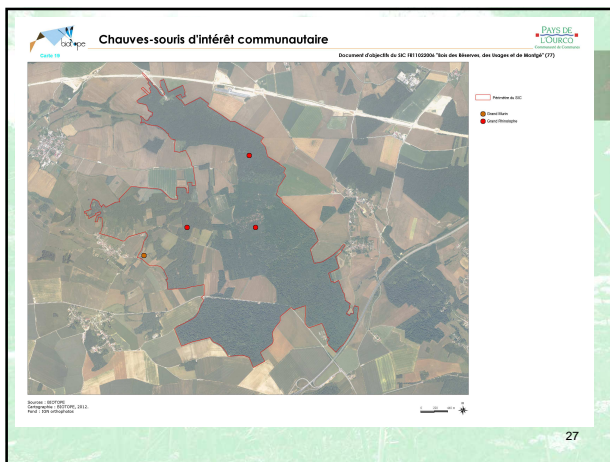
Statuts sur le site : l'espèce a été contactée à quelques reprises en chasse le long des allées forestières dans le bois des Réserves, le bois des Usages et dans le bois des « Fontaines blanches »

Sites de présence avérée :

- Cette espèce n'était pas connue dans le nord, cette espèce est principalement connue dans le Vexin français



26



Diagnostic écologique du SIC

Synthèse

8 habitats d'intérêt communautaire ont été observés sur le site :

- 4 habitats ouverts dont 2 humides
- 4 habitats boisés

4 espèces d'intérêt communautaire ont été observées sur le site :

- 1 espèce d'insectes (coléoptères)
- 1 espèce d'amphibiens
- 2 espèces de chauves-souris

28

Le diagnostic socio-économique

Les attentes

- Un bilan des activités actuelles et potentielles sur le site ou ayant une influence sur le site
- Une conclusion sur les problématiques de développement du secteur

Les outils

- La consultation des élus, propriétaires et usagers du site au moyen d'un questionnaire thématique
- La consultation des organisations socio-professionnelles
- Une analyse bibliographique

Rappel du contexte et de la méthodologie

Diagnostic écologique

Diagnostic des activités humaines

Enjeux de conservation

Prochaines étapes de l'élaboration du DOCOB

29

Le diagnostic socio-économique

Les activités agricoles

- 6 agriculteurs exploitent des terres sur le SIC dont 3 sont aussi éleveurs de bovins (180 ha)

Les activités sylvicoles

- Les boisements occupent 74,7 % du site (645 ha)
- La forêt communale de Vendrest et Dhuisy est gérée par l'ONF (160 ha)
- 2 plans simples de gestion
- Des forêts privées exploitées pour le bois de chauffage

30

Le diagnostic socio-économique



Les activités de loisirs

- L'ensemble du site est chassé : 1 ACC, 1 chasse communale gérée par l'ONF et 4 chasses privées
- Les loisirs motorisés : circulation occasionnelle de quads et 4x4

Les décharges sauvages

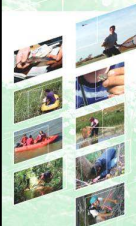
- Déchets inertes, encombrants, déchets verts

Les projets d'aménagement

- Un projet de pôle d'activité intercommunal au lieu-dit les Effaneaux en limite extérieure sud du site

31

Évaluation des Enjeux de conservation



➤ Croisement des informations issues du diagnostic socio-économique et du diagnostic écologique

↓

Définition des enjeux de conservation

Pour chaque habitat ou espèce d'intérêt communautaire, évaluation de l'état de conservation sur le site.

Basé sur des critères tels que l'importance de la population sur le site, la représentation des habitats de l'espèce, la dynamique de population...

Permet de hiérarchiser les priorités d'actions

Rappel du contexte et de la méthodologie

Diagnostic écologique

Diagnostic des activités humaines

Enjeux de conservation

Prochaines étapes de l'élaboration du DOCOB

32

Évaluation des Enjeux de conservation

Habitats d'intérêt communautaire	Facteurs déterminants	Niveau d'enjeu
Formation aquatique à potamot	État de conservation bon, habitat de très faible superficie, peu de menace	Moyen
Pelouse calcaire	État de conservation mauvais, habitat menacé de fermeture, perspective de restauration faible	Moyen
Mégaphorbiaie	État de conservation moyen, habitat relictuel de faible superficie, perspective de restauration faible	Moyen
Prairie maigre de fauche	État de conservation moyen, habitat menacé d'eutrophisation, restaurable	Fort
Aulnaie-frênaie	État de conservation moyen, Pas de menace particulière	Moyen
Hêtraie-chênaie à Houx	État de conservation moyen, Pas de menace particulière	Moyen
Hêtraie-chênaie à Jacinthe des bois ou à Mélèque à une fleu	État de conservation moyen à bon, Pas de menace particulière	Moyen
Frênaie-chênaie à Primevère	État de conservation moyen à bon, Pas de menace particulière	Fort

33

Évaluation des Enjeux de conservation

Espèces d'intérêt communautaire	Facteurs déterminants	Niveau d'enjeu
Lucane cerf-volant	État de conservation moyen à bon sur le site Conserver des vieux arbres à cavités et du bois mort	Faible
Sonneur à ventre jaune	État de conservation moyen à bon sur le site Population la plus importante connue d'Ile-de-France Ornières à maintenir sur le site	Très fort
Grand Murin	Pas de gîtes d'hibernation ou de reproduction connus, manque de données	Indéterminé
Grand Rhinolophe	Pas de gîtes d'hibernation ou de reproduction connus, manque de données	Indéterminé

34



Élaboration des programmes d'actions



➤ A partir des enjeux hiérarchisés => définition d'**objectifs de développement durable** :

- Définition d'une stratégie de conservation des habitats et des espèces d'intérêt européen
- Hiérarchisation des priorités d'actions à mettre en place

➤ Enjeux et objectifs discutés en ateliers de travail et validés par le comité de pilotage

Rappel du contexte et de la méthodologie

Diagnostic écologique

Diagnostic des activités humaines

Enjeux de conservation

Prochaines étapes de l'élaboration du DOCOB

36



Définition des programmes d'actions

- Mise en place de **mesures de gestion** avec un cahier des charges adapté au contexte local

Trois outils existent :

- ❑ Les contrats Natura 2000
- ❑ Les mesures agroenvironnementales territorialisées (MAEt)
- ❑ La charte Natura 2000

↓

Discussion en ateliers de travail

↓

Validation par le comité de pilotage

Rappel du contexte et de la méthodologie

Diagnostic écologique

Diagnostic des activités humaines

Enjeux de conservation

Prochaines étapes de l'élaboration du DOCOB

37



Élaboration des programmes d'actions

- **Ateliers de travail :**

Ils ont un double objectif :

- ❑ travailler plus en détail sur les enjeux, les objectifs et les mesures
- ❑ préparer le travail du Comité de Pilotage

➔ **Thématiques et composition à définir suite au double diagnostic et aux propositions des acteurs locaux**

Rappel du contexte et de la méthodologie

Diagnostic écologique

Diagnostic des activités humaines

Enjeux de conservation

Prochaines étapes de l'élaboration du DOCOB

38



Élaboration des programmes d'actions

- **Ateliers de travail : proposition de 3 thématiques**

- ➔ Gestion des milieux ouverts et agriculture
- ➔ Gestion des milieux forestiers
- ➔ Information et sensibilisation

Rappel du contexte et de la méthodologie

Diagnostic écologique

Diagnostic des activités humaines

Enjeux de conservation

Prochaines étapes de l'élaboration du DOCOB

39



Élaboration des programmes d'actions

- **Atelier « gestion des milieux ouverts et agriculture »**

- ➔ Participants proposés : chambre d'agriculture et agriculteurs intéressés, Fédération Départementale de Chasse et sociétés de chasse, Conseil général, communauté de communes, DDT, DRIEE...
- ➔ 2 réunions



Élaboration des programmes d'actions

- **Atelier « gestion des milieux forestiers »**

- ➔ Participants proposés : CRPF et exploitants forestiers, ONF, DDT, DRIEE, communauté de communes, Fédération Départementale de Chasse et sociétés de chasse ...
- ➔ 2 réunions



Élaboration des programmes d'actions

- **Atelier « information et sensibilisation »**

- ➔ Participants proposés : Communauté de communes, comité départemental de tourisme, Conseil général, DDT, Fédération Départementale de Chasse et sociétés de chasse ...
- ➔ 1 réunion

Actions de communication

☐ Réalisation de panneaux d'informations permettant l'organisation d'expositions à but pédagogique : information du grand public sur les thématiques abordées par Natura 2000

Finalisation en cours

Rappel du contexte et de la méthodologie
Diagnostic écologique
Diagnostic des activités humaines
Enjeux de conservation
Prochaines étapes de l'élaboration du DOCOB

43

NATURA 2000 : UN RÉSEAU EUROPÉEN D'ESPACES NATURELS

Le réseau Natura 2000 en bref
Une action européenne
Un objectif
7 types de sites pour la biodiversité
Les chiffres

Rappel du contexte et de la méthodologie
Diagnostic écologique
Diagnostic des activités humaines
Enjeux de conservation
Prochaines étapes de l'élaboration du DOCOB

44

Actions de communication

☐ Rédaction d'un Infosite ayant pour but d'informer les acteurs locaux et les usagers du site des avancées du DOCOB

Rédaction de l'infosite

Rappel du contexte et de la méthodologie
Diagnostic écologique
Diagnostic des activités humaines
Enjeux de conservation
Prochaines étapes de l'élaboration du DOCOB

45

Prochaines étapes - calendrier

Tableau de bord de l'élaboration des DOCOB du site Natura 2000

Action	Opérateur(s)	Échéance prévue	Résultat attendu (indicateurs)
Objectifs et mesures de gestion			
Ateliers de travail	Biotope / groupes de travail à composer	Avril à Juin 2012	Compte-rendu des groupes de travail
Élaboration des contrats Natura 2000, MAEt et de la charte	Biotope (groupes de travail)	Avril à septembre 2012	Fiches actions
Animation et suivi du projet			
Comité de pilotage final	Biotope / CC Pays de l'Ourcq / DRIEE / DDT	Février 2013	Présentation du document d'objectifs complet

46

Merci de votre attention

PAYS DE L'OURCQ
Communauté de Communes

NATURA 2000

Liberté • Égalité • Fraternité
RÉPUBLIQUE FRANÇAISE

MINISTÈRE DE L'ÉCOLOGIE, DU DÉVELOPPEMENT ET DE L'AMÉNAGEMENT DURABLES

47

Contacts

BIOTOPE – Agence Bassin parisien
4, rue Morère
75014 Paris

Sylvain Froc : sfroc@biotope.fr
Céline Bernard : cbernard@biotope.fr

Téléphone : 01.40.09.04.37 / 02.38.61.60.08

48