
SITE NATURA 2000 FR1100802 « PELOUSES CALCAIRES DU GATINAIS »

Rapport d'activité pour l'animation du site en 2013

Décembre 2013



Natur Essonne



Sommaire

I.	Préambule	3
1.1.	Le document d'objectif (Docob) et le site Natura 2000	3
1.2.	L'animation en 2013.....	4
1.3.	Rappels des enjeux et objectifs du Docob	6
1.4.	Missions de la structure animatrice	7
II.	Gestion des habitats et espèces.....	8
2.1.	Animation des contrats Natura 2000	8
2.2.	Les chantiers d'entretien et/ou de restauration	12
2.3.	Animation des MAEt.....	15
2.4.	Animation de la charte Natura 2000.....	16
2.5.	Animation pour la gestion avec d'autres outils financiers	16
2.6.	Animation foncière	16
III.	Evaluation des incidences de projets.....	16
IV.	Suivis scientifiques et techniques.....	16
4.1.	Veille écologique.....	16
4.2.	Suivis scientifiques	17
V.	Information, communication, sensibilisation	18
5.1.	Création/mise à jour d'outils de communication, media.....	18
5.2.	Prises de contacts avec des partenaires potentiels	19
5.3.	Organisation de réunions d'information ou de manifestation	19
5.4.	Participation à des manifestations ou réunions sur le territoire.....	19
5.5.	Communication / Animation auprès des scolaires	20
5.6.	Participation à la vie du réseau Natura 2000 au-delà du site.....	20
VI.	Veille à la cohérence des politiques publiques et programme d'actions sur le site	20
VII.	Gestion administrative et financière et animation de la gouvernance du site	20
7.1.	Organisation de la gouvernance du site	20
7.2.	Gestion administrative et financière	22
7.3.	Compléments ou mise à jour du Docob.....	22
7.4.	Elaboration de la charte	22
7.5.	Autres actions	22
VIII.	Synthèse.....	23
IX.	Annexes.....	24

I. Préambule

1.1. Le document d'objectif (Docob) et le site Natura 2000

Le Docob du site Natura 2000 des pelouses calcaires du Gâtinais (n° FR1100802) a été validé le 30 octobre 2006. Ce site est situé au sud-est du département de l'Essonne, en Ile-de-France (Figure 1). D'une surface totale de 308 ha, il est localisé sur les communes de Champmotteux (49,64 ha), Gironville-sur-Essonne (139,7 ha), Maisse (41,60 ha), Puiset-le-Marais (7,09 ha) et Valpuiseaux (71,1 ha).

Le contour approximatif du site a été communiqué à la Commission Européenne en 1998. Il comprend 11 secteurs dénommés de A à J (Tableau 1).

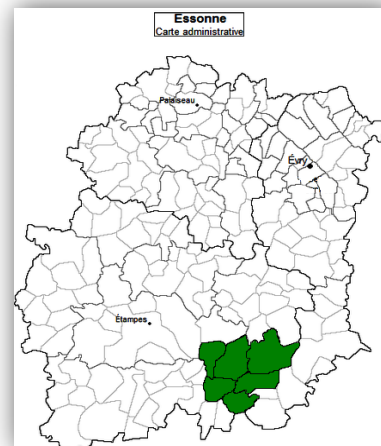


Figure 1. Localisation du site Natura 2000 des pelouses calcaires en Essonne.

Tableau 1. Code, nom, commune et surface (en ha) des 11 secteurs du site Natura 2000 des pelouses calcaires du Gâtinais.

Code du secteur	Nom du secteur	Commune	Surface cadastrale (en ha)
A	L'Eglise	Valpuiseaux	19,17
B	Le Chemin blanc	Valpuiseaux	11,93
C	La Rente	Valpuiseaux	39,45
D	La Vallée aux Morts	Gironville-sur-Essonne	9,42
E	Les Mares	Maisse et Gironville-sur-Essonne	41,60
F	Les Rochettes	Gironville-sur-Essonne	44,39
G	Les Chesneaux et la Justice	Gironville-sur-Essonne	23,83
HN	Les Grandes Friches	Gironville-sur-Essonne	62,11
HS	Le Val Pavat et la Haye Thibaut	Champmotteux	26,19
I	La Roche et Le Change	Champmotteux	23,45
J	La Petite Vallée	Puiset-le-Marais	7,09
Total			308,63

L'ensemble des secteurs du site Natura 2000 sont représentés sur la Figure 2.

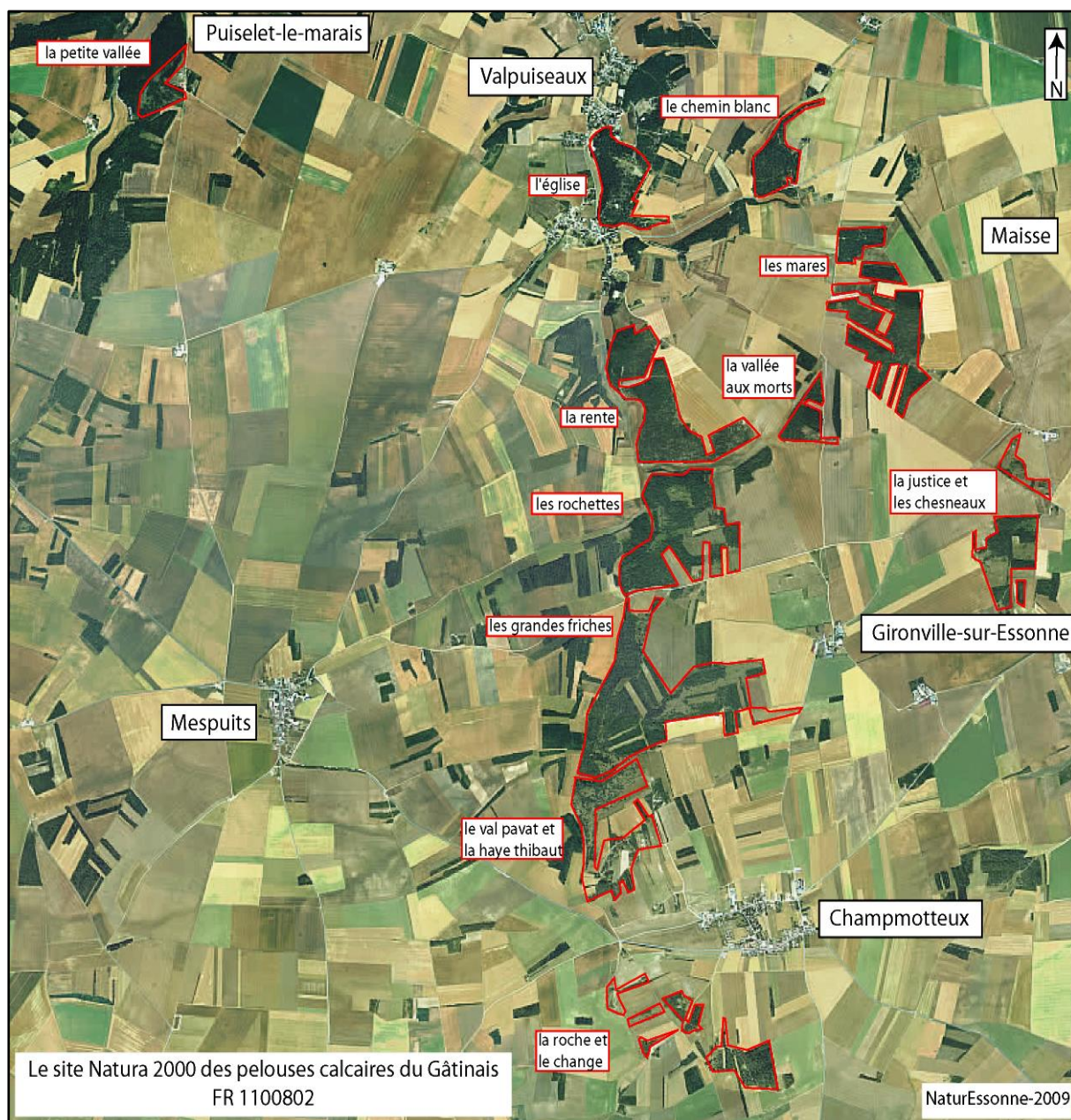


Figure 2. Localisation des 11 secteurs du site Natura 2000 des pelouses calcaires du Gâtinais.

1.2. L'animation en 2013

a. Les acteurs et le COPIL

Le président du COPIL est le sous-préfet de la préfecture d'Etampes, Mr **Ghyslain CHATEL**. La structure porteuse est la **DRIEE Ile-de-France**, et la structure animatrice est l'association **NaturEssonne**, structure animatrice du site depuis 2006. Deux chargées de

missions se sont succédé au cours de l'année 2013, avec une absence de chargé de missions du 1^{er} juillet au 30 septembre.

Par ailleurs, l'animation du site est assurée grâce à un groupe de travail interne propre à NaturEssonne (Groupe de Gestion Conservatoire) composé de membres du CA de l'association, qui apportent leur soutien aux chargées de missions.

NaturEssonne *NaturEssonne*
Clair village
10, place Beaumarchais
91600 SAVIGNY-SUR-ORGE
Tél : 01.69.45.54.47
Fax : 09.59.96.54.47

En raison de la prise de fonction récente de la nouvelle chargée de missions au sein de la structure animatrice, et l'absence de chargé de missions durant 3 mois, aucun COPIL n'a pu être organisé en 2013. Le prochain COPIL est prévu le 13 janvier 2014.

Le précédent COPIL a eu lieu le 19 octobre 2012, à la sous-préfecture d'Etampes.

b. Eléments techniques d'appréciation pour la conduite de l'animation en 2013

Le tableau 2 dresse le bilan de certains indicateurs de la conduite de l'animation du Docob pour l'année 2013. Le temps consacré à l'animation et à la mise en œuvre du Docob représente un mi-temps de chargé de missions. En effet, deux autres missions indépendantes au réseau Natura 2000 sont confiées à la chargée de missions.

Rappel : Absence de chargé de missions du 1^{er} juillet au 30 septembre.

Tableau 2. Bilan de certains indicateurs de la conduite de l'animation en 2013 (du 1^{er} janvier au 30 juin et du 1^{er} octobre au 31 décembre).

Nature de l'indicateur	Bilan (nombre total)
Kilomètres parcourus	2214
Réunions, sorties, Rendez-vous	35
Jours de terrain	20,5
Journées de travail	66
Courriers	146
Mails envoyés	185
Appels téléphoniques	53

1.3. Rappels des enjeux et objectifs du Docob

a. Les enjeux du site des pelouses calcaires du Gâtinais

Les **pelouses calcaires** sont des formations herbacées rases se développant dans des endroits chauds et secs sur sols superficiels et filtrants. Déjà peu répandus à l'origine, ces milieux sont **en régression** continue et alarmante. Sans gestion, ils suivent leur dynamique naturelle et tendent vers le boisement. Par ailleurs, ces habitats sont **menacés** de dégradation et de destruction d'origine anthropique (dépôts de déchets, places de feux, circulation de quads et de motos, etc...). Lorsque la terre est mise à nu, ce milieu très fragile met de nombreuses années à se reconstituer, avec des habitats d'intérêt européen dégradés parfois de manière irréversible. Les pelouses calcaires du Gâtinais constituent donc un milieu à forte valeur patrimoniale et paysagère.

Le site Natura 2000 des pelouses calcaires du Gâtinais compte 3 habitats d'intérêt communautaire dont 2 prioritaires et une espèce d'insecte d'intérêt communautaire (Tableau 3).

Tableau 3. Les habitats et les espèces d'intérêt communautaire au sein du site Natura 2000.

	Code Natura 2000	Nom de l'habitat ou de l'espèce
Habitats	6120	Pelouses calcaires de sables xériques
	6210	Pelouses calcaires sèches semi-naturelles et faciès d'embuissonnement sur calcaires
	5130	Formation à Genévrier sur landes ou pelouses Calcaires
Espèce	1078	Ecaille chinée

b. Les objectifs de développement durable

- **Conserver** les pelouses ouvertes
- **Restaurer** les pelouses dégradées considérées comme restaurables
- **Préserver** les secteurs (incluant leurs zones ouvertes et boisées) qui composent le site, des dégradations et destructions d'origine humaine.

c. Les actions de gestion

Afin d'atteindre ces objectifs, 9 mesures ont été identifiées dans le Docob (Tableau 4).

Tableau 4. Les actions de gestion identifiées dans le Docob pour le site Natura 2000 « les pelouses calcaires du Gâtinais ».

Fiche action	Action	Description
Restauration des habitats	1	Chantier lourd de restauration de milieux ouverts : coupe et broyage de fourrés arbustifs et d'ourlets denses
	2	Chantier lourd de restauration de milieux ouverts : coupe d'éclaircie de pré-bois
	3	Chantier lourd de restauration de milieux ouverts : exploitation de chablis et volis
Entretien des habitats	4	Chantier d'entretien des milieux ouverts : élimination manuelle de repousses de ligneux sur les pelouses ouvertes fragiles
	5	Gestion par une fauche d'entretien des milieux ouverts
	6	Chantier d'entretien des milieux ouverts : gyrobroyage ou débroussaillage léger
	7	Gestion pastorale d'entretien des milieux ouverts dans le cadre d'un projet de génie écologique
Préservation du territoire	8	Travaux de mise en défens et de fermeture ou d'aménagement d'accès
	9	Aménagements visant à informer les usagers pour limiter leur impact sur le site

d. Objet du présent document

La structure animatrice est chargée d'établir un rapport annuel de son activité et de la mise en œuvre du Docob. Le présent document constitue le rapport bilan de l'animation du site pour l'année 2013 (7^{ème} année d'animation).

1.4. Missions de la structure animatrice

Les missions de la structure animatrice s'articulent autour des volets suivants :

- Gestion des habitats et des espèces
- Suivi des évaluations des incidences et veille à la cohérence des politiques publiques
- Information, communication et sensibilisation
- Gestion administrative, financière et animation de la gouvernance du site

II. Gestion des habitats et espèces

2.1. Animation des contrats Natura 2000

L'animation des contrats Natura 2000 consiste à rechercher et démarcher dans un premier temps des bénéficiaires potentiels. Ensuite, il est nécessaire de rechercher des propriétaires ou/et des prestataires pour la réalisation des actions de gestion. Et pour finir, il est important d'entretenir les contacts engagés avec les propriétaires.

a. Bilan des contrats révolus

Trois contrats sont actuellement terminés (Tableau 5).

Tableau 5. Résumé des trois contrats terminés.

Contrats	Contrat n°1 2006 - 2010 91 NA 06 003	Contrat n°2 2006 - 2010 91 NA 06 002	Contrat n°3 2008 – 2012 91 NA 07 0001
Bénéficiaires	Pro Natura Ile-de-France.	Pro Natura Ile-de-France.	Pro Natura Ile-de-France.
Propriétaires	CREN (Pro Natura IDF).	CREN (Pro Natura IDF).	CREN (Pro Natura IDF) et 3 propriétaires privés
Montant total	2 172,44 €	9 963,44 €	7 834,40 €
Date de signature	15 décembre 2006	15 décembre 2006	6 décembre 2007
Actions prévues	Restauration et entretien du secteur du Change et de la Roche (Champmotteux) : - Fauche d'entretien de pelouses ouvertes - Fauche ou broyage d'entretien de pelouses réouvertes.	Restauration et entretien du secteur sud de la Haye Thibaut (Champmotteux) : - Coupe ou broyage de restauration de fourrés arbustifs et d'ourlets - Fauche ou broyage d'entretien de pelouses réouvertes.	Restauration et entretien du secteur des Grandes Friches ouest (Gironville-sur-Essonnes) : - Coupe d'éclaircie de pré-bois - Fauche d'entretien de pelouses ouvertes - Fauche ou broyage d'entretien de pelouses réouvertes.
Habitat / Espèce concernés	Pelouses calcicoles	Pelouses calcicoles	Pelouses calcicoles
Surface ou nb	1.1 ha	3.43 ha	4.38 ha
Mesures du Docob liées	Action 5 - A32304R Action 6 - A32305R	Action 6 - A32305R	Action 2 - A32301P Action 5 - A32304R Action 6 - A32305R
Avancement	A pris fin en décembre 2010.	A pris fin en décembre 2010.	Réalisation de la dernière action durant l'hiver 2011-2012, et clôture du contrat.

b. Bilan des contrats en cours en 2013

Concernant les contrats 4 à 6, le chargé de missions est responsable de la mise en œuvre et du suivi du contrat signé. Il effectue également une assistance et un suivi technique au propriétaire-prestataire pour la réalisation des travaux.

Contrat n°4 (Tableau 6)

Tableau 6. Bilan des informations relatives au contrat n°4.

Contrat	N° 32311D091000002	Contrat n°4	2011 - 2015
Bénéficiaire	SCEA DU PARC		
Propriétaire	SCEA DU PARC		
Montant total	5 250,00 €		
Date signature	07/06/2011		
Actions prévues	Restauration et entretien du secteur des Rochettes et des Grandes Friches-Est (Gironville-sur-Essonne) - Chantier lourd de restauration de milieux ouverts : coupe et broyage de fourrés arbustifs et d'ourlets denses - Fauche d'entretien de pelouses ouvertes - Fauche ou broyage d'entretien de pelouses réouvertes		
Habitat / Espèces concernés	Pelouses calcicoles		
Surface ou nb	4.7 ha		
Mesures du Docob liées	Action 5 - A32304R Action 6 - A32305R		
Avancement	<ul style="list-style-type: none"> ▪ Année 1 (2011-2012) - <u>Rochettes</u> = Broyage de 2 zones (0.7 et 0.3 ha). - <u>Grandes Friches</u> = Broyage d'une zone (1.05ha). Travaux effectués entre le 30 novembre 2011 et le 17 février 2012. ▪ Année 2 (2012) : pas de travaux prévus, reprise des actions en 2013. ▪ Année 3 (2013) - <u>Rochettes</u> = Broyage de deux zones (0.3 et 0.3 ha). - <u>Grandes Friches</u> = Broyage d'une zone (1.05 ha). Les travaux ont débuté en décembre. 		

Contrat n°5 (Tableau 7)

Tableau 7. Bilan des informations relatives au contrat n°5.

Contrat	N°32312D091000001	Contrat n°5	2012 - 2016
Bénéficiaire	SCEA DU PARC		
Propriétaires	SCEA DU PARC 3 propriétaires privés dont le CREN ProNatura IDF		
Montant total	14 093.66 € <i>Remarque</i> : pour atteindre une gestion optimale, le signataire du contrat s'est muni d'une machine spécialisée : un gyrobroyeur-exportateur d'une valeur de 13 156 euros TTC.		
Date signature	28/06/2012		
Actions prévues	Restauration et entretien des secteurs : Rochettes, Grandes Friches Est et Ouest, Chesneaux, Vallée aux morts et Val Pavat (Gironville-sur-Essonne, Champmotteux) - Fauche ou broyage d'entretien de pelouses réouvertes, avec exportation.		
Habitat / Espèces concernés	Pelouses calcicoles		
Surface ou nb	Surface totale gérée cumulée = 18.7 ha (surface totale gérée = 14,2 ha).		
Mesures du Docob liées	Action 5 - A32304R Action 6 - A32305R		
Avancement	<ul style="list-style-type: none"> ▪ Année 1 (2012) : Suite à des délais de commande du gyrobroyeur-exportateur, les premiers travaux ont débuté à la mi-janvier 2013. <ul style="list-style-type: none"> - <u>Rochettes</u> = 2 passages successifs sur une zone : broyeur forestier puis broyeur-exportateur (0.9 ha) + 1 passage en bandes : broyeur-exportateur (2.2ha → la moitié de la zone, le reste sera réalisé l'année suivante) - <u>Grandes Friches Ouest</u> = sur une zone : 2 passages successifs : broyeur forestier sur 0.2ha puis broyeur-exportateur sur 0.6ha. - <u>Chesneaux</u> = sur une zone : 2 passages successifs broyeur forestier sur 0.2ha puis broyeur-exportateur sur 0.7ha + sur une autre zone : 1 passage en bandes broyeur-exportateur sur 2.8ha. ▪ Année 2 (2013) : Les travaux ont débuté en décembre. <ul style="list-style-type: none"> - <u>Rochettes</u> = 2^{ème} passage en bandes broyeur-exportateur sur 2.2ha. + une autre zone : 1 passage : broyeur-exportateur sur 0.7ha. - <u>Chesneaux</u> = 2^{ème} passage en bandes broyeur-exportateur sur 2.8ha. - <u>Vallée aux morts</u> = 1 passage broyeur-exportateur sur 0.4ha. - <u>Grandes Friches Est</u> = 1 passage broyeur-exportateur sur 1.7ha. - <u>Grandes Friches Ouest</u> = 1 passage broyeur-exportateur sur 1ha (initialement prévu en 2012). 		

c. Un contrat signé en 2013 (n°6) : contrat Natura 2000 ni agricole ni forestier

Les informations relatives au contrat n°6 sont résumées dans le tableau 8.

Tableau 8. Bilan des informations relatives au contrat n°6.

Contrat	OSIRIS : 323.13.D.091.000002	Contrat n°6	2013 - 2017
Bénéficiaire	SCEA DU PARC - Mr Dequeant		
Propriétaires	SCEA DU PARC + ProNatura (parcelles dont la gestion a été confiée à Mr Dequeant)		
Montant total	2858.44 € TTC		
Date signature	17/04/2013		
Actions prévues	Pose de panneaux et barrières Objectifs = sensibiliser le public et limiter l'accès au site (véhicules à moteurs)		
Habitat / Espèces concernés	Pelouses calcicoles		
Surface ou nb	6 barrières et 8 panneaux		
Mesures du Docob liées	Action 8 – A.323.24.P. Action 9 – A.323.26.P.		
Avancement	<ul style="list-style-type: none"> ▪ Année 1 (2013) : Période d'intervention = janvier. - Pose des barrières (5) et des panneaux (5) sur celles-ci. Une barrière ne sera pas installée cette année, sa localisation sera déterminée ultérieurement en fonction des besoins. - Pose de panneaux seuls ou sur une barrière déjà existante (3). 		

d. Conclusion sur les contrats Natura 2000

Sur les sous-sites des pelouses calcaires du Gâtinais, il est difficile de mettre en place ces contrats car peu de propriétaires sont prêts à s'engager et à avancer une somme d'argent pour la réalisation des travaux. Face à cette difficulté et la nécessité d'entretenir et/ou de restaurer ces milieux au vue des enjeux écologiques du site, une alternative est proposée aux propriétaires des parcelles présentes sur le site Natura 2000. En effet, des chantiers d'entretien et/ou de restauration sont organisés soit avec des adhérents bénévoles de l'association NaturEssonne, soit avec les élèves du lycée horticole Saint-Nicolas d'Igny.

2.2. Les chantiers d'entretien et/ou de restauration

On distingue deux catégories de chantiers : les chantiers « organismes de formation » et les chantiers nature adhérents « bénévoles ».

a. Les chantiers « organismes de formation »

Ils sont réalisés avec les élèves du **lycée horticole Saint-Nicolas d'Igny**, dans le cadre d'une convention de partenariat établie entre NaturEssonne et le lycée depuis 2010. Ce partenariat a pour objectif (i) de contribuer à la formation qui est dispensée aux élèves, en leur donnant l'occasion de se préparer à leur future activité professionnelle, (ii) d'associer le lycée à des actions de conservation et de valorisation de la biodiversité et (iii) de réaliser des travaux de gestion spécifiques que les capacités et disponibilités du lycée permettent de mener. En 2013, NaturEssonne a soutenu le lycée Saint-Nicolas dans l'obtention du statut d'ECO-ECOLE en se positionnant comme partenaire de projets.

▪ Les chantiers « organisme de formation » réalisé en 2013 :

<i>Date</i>	28 février 2013
<i>Commune</i>	Gironville-sur-Essonne
<i>Lieu-dit</i>	Les Rochettes
<i>Propriétaire</i>	Mr Dequeant
<i>Surface du chantier</i>	1ha maximum
<i>Actions du DOCOB</i>	1 & 2

Objectifs :

- Eliminer les Pins sylvestres afin d'ouvrir une zone au sud-ouest
- Dégager et nettoyer le tour des souches des arbres tombés lors de la tempête de 1999. Ceci a permis de faciliter le passage d'un gyrobroyeur et a permis au propriétaire d'accéder aux souches pour les déraciner plus facilement.

Quelques exemples de comparaison de certaines zones : avant/après

- *Abattage de pins sylvestres :*



Avant



Après



Avant



Après

- *Dégagement des souches : coupe des ligneux et ronces ; sauvegarde des chênes et des genévriers*



Avant



Après

Un autre chantier a été effectué le 19 décembre 2013 (Annexe 2) et un dernier aura lieu le 16 janvier 2014.

b. Les chantiers nature adhérents « bénévoles »

Ces chantiers ont pour objectif d'intégrer les adhérents de l'association NaturEssonne dans la restauration et la préservation de milieux naturels.

▪ **Les chantiers nature « bénévoles » réalisés en 2013 :**

Chantier 1	
<i>Date</i>	2 février 2013
<i>Commune</i>	Gironville-sur-Essonne
<i>Lieu-dit</i>	Les Chesneaux
<i>Nombre de bénévoles</i>	8
<i>Actions du DOCOB</i>	1 & 2

Objectifs :

- Coupe des souches au ras du sol (souches dont la coupe au ras du sol n'a pas été effectuée correctement lors de l'intervention des lycéens en décembre 2012, et qui constituent un danger pour le passage du gyrobroyeur utilisé lors des travaux d'entretien dans le cadre du contrat Natura 2000 n°5)
- Coupe de jeunes ligneux afin de freiner la colonisation des ligneux sur la pelouse calcaire.

Résultat : Un exemple de comparaison de certaines zones : avant/après



Avant



Après

Chantier 2	
Date	4 décembre 2013
Commune	Champmotteux
Lieu-dit	La Haye Thibaut
Nombre de bénévoles	7
Actions du DOCOB	1, 2 et 4

Objectifs :

- Ouvrir le milieu
- Eliminer les pins et les espèces ligneuses qui limitent le développement des genévriers et referment le milieu
- Favoriser le développement d'espèces herbacées caractéristiques des pelouses

Résultats : le compte-rendu du chantier nature n°2 est disponible en annexe 3.

Ce chantier a fait l'objet d'un article dans le journal la République du centre le 7 décembre 2013.

CHAMPMOTTEUX

Les orchidées sauvages fleuriront

Ce sont, entre autres, les amateurs d'orchidées sauvages qui profiteront au printemps de leur travail. Sous la houlette de l'association Natur'Essonne, des bénévoles ont débroussaillé en partie, mercredi après-midi, le sous-site Natura 2000, sur les hauteurs de Champmotteux, la Haye-Thibaut, dont l'association Pro Natura Ile-de-France est propriétaire.

Tronçonneuse et sécateurs

Et en premier lieu, Jean-Philippe, l'un des bénévoles, a avoué être « très intéressé » par ces espèces végétales dont il a aperçu « les hampes florales en bordure de bois ». Nul doute qu'à l'arrivée des beaux jours, ce passionné reviendra non pour les couper mais pour les immortaliser avec son appareil photo. « On se fait un joli herbier avec les photos, qui sont un moyen de conserver ses émotions et de se les remémorer », indique-t-il.

Pour sauvegarder cet habitat naturel afin que ces orchidées sauvages puissent fleurir au printemps prochain, les bénévoles ont, armés d'une tronçonneuse et de sécateurs, coupé les petits pins. « Ils ne font pas partie de ce milieu et sont importés par l'homme. Ils ferment peu à peu les pelouses et empêchent la faune et la flore d'intérêt européen de se développer », explique Lucile Ferriot, chargée de missions de l'association Natur'Essonne.

Toutes les branches coupées ont fini en feu de joie pour « éviter d'enrichir le sol de ces pelouses calcaires du Gâtinais qui sont très pauvres en nutriment », conclut-elle. ■

Bernadette Sabri

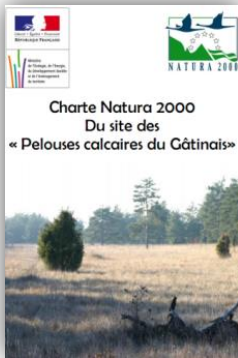


VOLONTAIRES. Une dizaine de bénévoles a participé à ce chantier nature toute la journée.

2.3. Animation des MAEt

Aucune animation de MAEt en 2013.

2.4. Animation de la charte Natura 2000



En 2013, 12 heures ont été consacrées à l'animation de la charte Natura 2000.

Plusieurs propriétaires ont été démarchés pour signer la charte Natura 2000. Seule l'association PRO NATURA Ile-de-France, propriétaire de nombreuses parcelles sur le site Natura 2000 du Gâtinais, a accepté d'adhérer à la charte sur 61 parcelles, soit 20,595 ha. La durée de son adhésion à la charte Natura 2000 court à compter du 4 juin 2013.

2.5. Animation pour la gestion avec d'autres outils financiers

Aucun autre outil financier n'a été utilisé pour l'animation du site Natura 2000 en 2013.

2.6. Animation foncière

Aucune animation foncière n'a eu lieu en 2013.

III. Evaluation des incidences des projets

Aucun projet n'a été soumis à une évaluation des incidences en 2013.

IV. Suivis scientifiques et techniques

4.1. Veille écologique

Une veille écologique est mise en place sur le site avec pour objectifs de :

- Surveiller les secteurs et de constater d'éventuelles dégradations des habitats
- Assurer une présence de la structure animatrice sur le territoire.

En 2013, 11 visites ont été effectuées sur l'ensemble des sous-sites.

4.2. Suivis scientifiques

a. Inventaires phyto-sociologiques

Depuis 2006, un relevé phyto-sociologique est réalisé dans 7 placettes sur des pelouses ouvertes présentes sur 4 sous-sites (Figure 3). La première année de suivi a permis de déterminer l'état initial et les habitats présents. Ces placettes constituent alors une référence et aucune gestion n'a été effectuée sur celles-ci, afin de maintenir dans l'espace/temps un réseau représentatif des habitats présents et leur état de conservation respectif.

Ces placettes sont visitées plusieurs fois entre avril et aout/septembre afin de prendre en compte l'ensemble des phénologies. Ces relevés phyto-sociologiques permettent ensuite de produire un bilan annuel de l'état de conservation des habitats naturels et de son évolution.

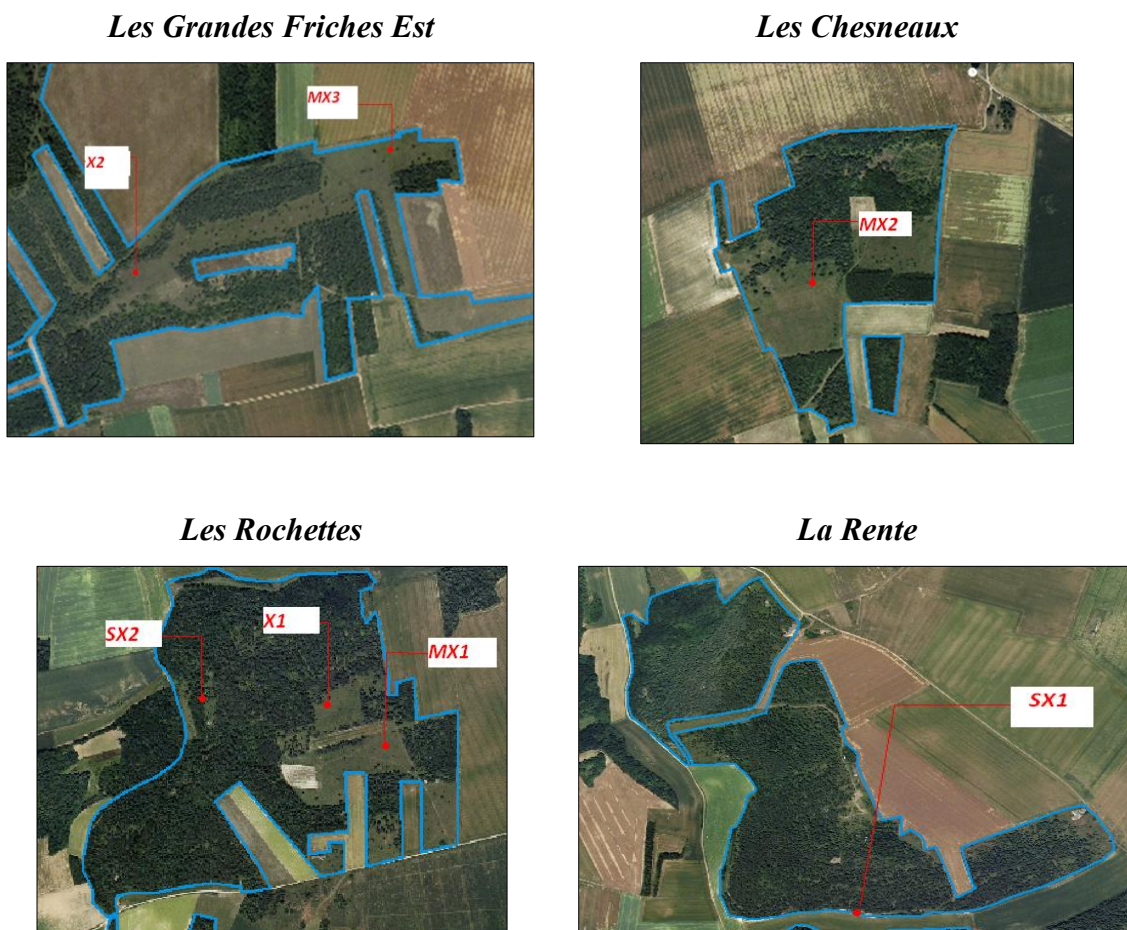


Figure 3. Localisation des 7 placettes de relevés floristiques sur les sous-sites Natura 2000 des pelouses calcaires du Gâtinais.

b. Perspectives

Etant donné les fréquents changements de chargés de missions qui réalisent le suivi, il faut avoir conscience de l'existence d'un biais « observateur » dans les données obtenues. Afin de pallier ce problème, un nouveau protocole de suivi sera rédigé en collaboration avec la seconde chargée de missions de l'association en charge de l'animation du site Natura 2000 de la Haute Vallée de la Juine. Ce protocole standardisé, sera alors plus adapté à la situation actuelle et commun aux deux sites Natura 2000. De plus, la localisation et la taille des placettes (la taille étant insuffisante pour certaines, entraînant un biais au niveau de l'effet de lisière) seront revues. Il est également prévu de dresser un bilan des observations faites depuis 2006. Une analyse statistique des données sera alors réalisée afin de comparer les données entre années de manière objective.

V. Information, communication, sensibilisation

5.1. Création/mise à jour d'outils de communication, media

Fin 2011, un **site internet** dédié spécifiquement au site Natura 2000 fut créé. Il est aujourd'hui régulièrement mis à jour afin de permettre aux propriétaires et aux acteurs locaux de suivre les actualités du site, d'en savoir plus sur les pelouses calcaires pour comprendre les enjeux du site et la démarche Natura 2000. Ils peuvent également accéder aux documents officiels comme le Docob. Ce site internet est accessible à l'adresse suivante : <http://pelouses-calcaires-essonne.n2000.fr>.



Celui-ci est également accessible au grand public pour la recherche d'informations sur Natura 2000 en Essonne ou sur les pelouses calcaires.

Un nouvel outil informatique en ligne pour suivre les Docobs a été créé par l'ATEN : **SUDOCO**. La base de données pour le site du Gâtinais a été remplie durant l'été 2012 et sera mise à jour début 2014.

▪ La dernière **lettre d'information** est parue en septembre 2012 (lettre n°8). Elle a été diffusée aux membres du COPIL, aux communes, propriétaires, partenaires, etc. En 2013, aucune lettre d'information n'a été réalisée en raison du récent changement de chargée de missions et de l'absence de chargé de missions pendant 3 mois. La prochaine lettre d'information sera rédigée en 2014.

5.2. Prises de contacts avec des partenaires potentiels

Aucune en 2013.

5.3. Organisation de réunions d'information ou de manifestation

Le 30 novembre 2013, à l'occasion des journées portes ouvertes de l'association NaturEssonne, une présentation des sites Natura 2000 du Gâtinais et de la Haute Vallée de la Juine, a été effectuée à l'attention des anciens et nouveaux adhérents ainsi que des personnes désireuses d'en savoir plus sur l'association et ses activités. L'originalité des pelouses, les enjeux des sites, ainsi que des exemples de gestion mis en œuvre dans le cadre du Docob, ont été présentés.

5.4. Participation à des manifestations ou réunions sur le territoire

La chargée de missions a participé à une **initiation à la botanique à la DRIEE**, le 19 juin 2013.

Le 26 octobre 2013, elle a participé à la **réunion nationale du réseau Biodiversité** organisée par France Nature Environnement (FNE), à Paris.

Le 13 novembre 2013, elle participera à une **journée d'échanges** intitulée « **Agriculture et trame verte et bleue** : Comment la PAC peut-elle contribuer aux continuités écologiques ? » organisée par FNE, à Paris.

5.5. Communication / Animation auprès des scolaires

Le 11 avril 2013, une présentation en salle des sites Natura 2000 de la Haute Vallée de la Juine et du Gâtinais, a été effectuée auprès de la classe de seconde du lycée horticole Saint-Nicolas d'Igny.

5.6. Participation à la vie du réseau Natura 2000 au-delà du site

Le 01 octobre 2013, la chargée de missions du site Natura 2000 des Pelouses calcaires du Gâtinais était présente à la **Journée d'intégration des nouveaux arrivants**.

Le 24 octobre 2013, elle a participé à une visite de sous-sites du site Natura 2000 des pelouses calcaires de la Haute Vallée de la Juine.

Le 19 novembre 2013, elle a assisté à la **journée technique d'échanges sur le retour du pastoralisme en Ile-de-France**, au Marais de Larchant.

Le 28 novembre 2013, la chargée de missions a participé à une journée de formation sur le thème des Evaluations d'Incidences Natura 2000, à Villabé.

VI. Veille à la cohérence des politiques publiques et programme d'actions sur le site

En 2013, la MISEN 91 (Mission Interservices de l'Eau et de la Nature) s'est réunie à deux reprises (le 21 mars et le 4 octobre). NaturEssonne a ainsi pris part aux réflexions engagées en incluant les enjeux des sites Natura 2000 que l'association anime, et en servant de conseil auprès des différents services de l'Etat réunis. Lors de la première réunion, qui s'est tenue le 21 mars, la chargée de missions a réalisé une présentation des sites Natura 2000.

VII. Gestion administrative et financière et animation de la gouvernance du site

7.1. Organisation de la gouvernance du site

a. Organisation de réunion(s) du comité de pilotage

Aucune réunion de pilotage n'a été organisée en 2013. La prochaine réunion du comité de pilotage aura lieu le 13 janvier 2014.

b. Animation de groupes de travail

Le 12 février 2013, une visite de terrain a permis d'organiser les travaux de gyrobroyage. Le 2 avril 2013, une sortie a été réalisée avec la DDT pour contrôler les travaux en cours. Le 19 juin 2013, une présentation des travaux de gestion a été réalisée à la DRIEE. Le 25 juin 2013, un bilan sur la gestion effectuée et la gestion à venir a été dressé avec Mr DEQUEANT bénéficiaire/prestataire de plusieurs contrats Natura 2000.

Le 22 octobre 2013, une visite sur le terrain a été organisée avec un botaniste connaissant très bien le site (Alain FONTAINE) et un administrateur de ProNatura Ile-de-France (Gilles NAUDET), également ancien gestionnaire forestier. Cette visite avait pour objectif de faire le point sur les actions à prioriser dans le cadre des modalités de gestion à mener sur le site durant l'hiver 2013-2014.

Le 5 décembre 2013, une visite de terrain a été réalisée avec Mr Dequeant afin de délimiter les parcelles à gérer durant l'hiver 2013-2014 et de faire un rappel sur les actions de gestion prévues.

c. Réunions ou rencontres avec les services de l'état

Tout au long de l'année, des échanges réguliers sont effectués avec les services de la DDT et de la DRIEE.

Le 22 novembre 2013, une visite du sous-site « la petite Vallée » situé à Puiset-le-Marais a été organisé avec Jean-Philippe Falétic et Gabriel Da Costa (du Conseil Général de l'Essonne) ainsi que 2 représentants de l'ONF. Au cours de cette visite le CG91 et l'ONF, nous ont présenté les travaux de gestion prévus en 2014. Cette visite était l'occasion d'échanger avec le CG91, propriétaire et gestionnaire du site, et de veiller à ce que la gestion prévue respecte les objectifs du Docob.

Suite au comité régional FEADER qui s'est tenu le 10 décembre 2013, une présentation des contrats Natura 2000 de Mr Dequeant a été réalisée par la chargée de missions avec François-Xavier Saintonge (DDT 91) lors d'une visite de terrain (Annexe 4). Les actions de gestion réalisées par Mr Dequeant avec le gyrobroyeur-exportateur acquis dans le cadre de ces contrats, ont pu être illustrées directement sur le terrain.

7.2. Gestion administrative et financière

Aucun stagiaire ou collaborateur n'a été recruté pour soutenir les actions menées sur les pelouses calcaires du Gâtinais. L'animation du site Natura 2000 n'a pas nécessité l'élaboration de marchés publics ou d'appels d'offres.

7.3. Compléments ou mise à jour du Docob

La dernière actualisation du Docob date de novembre 2012. Cependant, des modifications vont prochainement être réalisées en ce qui concerne le suivi écologique. En effet, une réflexion en collaboration avec la seconde chargée de missions de l'association sera effectuée en 2014, afin de mettre à jour les protocoles de suivis phyto-sociologiques actuellement mis en place. L'objectif est de limiter le biais « observateur » et d'obtenir des données exploitables statistiquement afin que l'analyse des résultats soit plus rigoureuse. Ces nouveaux protocoles standardisés prendront alors effet en 2015, l'année 2014 constituant une année « test ».

7.4. Elaboration de la charte

Aucune modification n'a été apportée au contenu de la charte en 2013. La mise en page a cependant été revue.

7.5. Autres actions

Aucune autre action en 2013.

VIII. Synthèse

La gestion administrative représente la principale part d'activité, avec 32 jours consacrés à cette activité (Figure 4). Il serait préférable de voir cette activité diminuée au profit du suivi scientifique et l'amélioration des connaissances notamment. Malgré les contraintes temporelles et techniques, le suivi écologique peut être amélioré et une réflexion sera menée sur le sujet en 2014.

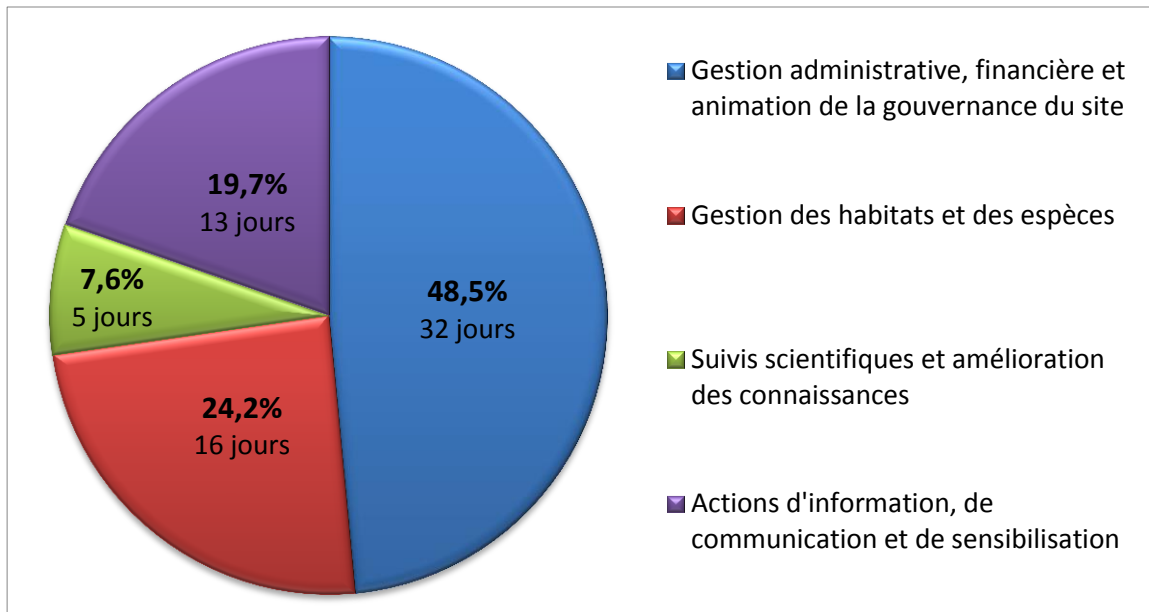


Figure 4. Répartition des différentes phases d'animation (en 2013).

D'autres actions pourraient être menées sur le site Natura 2000 des pelouses calcaires du Gâtinais, en particulier des actions de communication/sensibilisation et de gestion. Cependant, la division du site en plusieurs sous-sites, eux-mêmes répartis entre plusieurs propriétaires, rend les démarches difficiles. Peu de propriétaires sont en effet prêts à s'engager pour restaurer ou préserver le milieu que cela soit dans le cadre de la charte Natura 2000 ou via la contractualisation. C'est pourquoi les chantiers nature se multiplient. Les résultats de ces chantiers sont très intéressants d'un point de vue écologique, et permettent également de mener des actions de sensibilisation, notamment auprès des lycéens.

IX. Annexes

Annexe 1. Les différents indicateurs.

Axe de travail	Sous-axe de travail	Indicateur de moyens (jours/an)	Indicateurs de réalisation ou de résultats
Gestion des habitats et des espèces	Animation des contrats Natura 2000 non agricoles – non forestiers et marins	10	3 contrats Natura 2000 terminés 3 contrats Natura 2000 en cours dont 1 signé en 2013 1 propriétaire démarché
	Animation des MAE	-	-
	Animation des chantiers nature	6	1 chantier « organisme de formation » 1 chantier « bénévoles »
	Animation de la charte Natura 2000	1	Une adhésion à la charte sur 20,595 ha (propriétaire = ProNatura)
	Animation pour la gestion avec d'autres outils financiers	-	-
	Animation foncière	-	-
Assistance à l'application du régime d'évaluation des incidences	Suivi des évaluations d'incidences concernant le site Natura 2000	-	-

Amélioration des connaissances et suivi scientifique	Suivis scientifiques et techniques	10	Relevés phytosociologiques Suivi de la flore Veille écologique (11 visites)
Information, communication et sensibilisation	Création / mises à jour d'outils de communication, médias	1,5	Mise à jour des sites web
	Prises de contact avec des partenaires potentiels	-	-
	Organisation de réunions d'informations ou de manifestations	2	30/11/2013 : présentation du site Natura 2000 lors de la journée « portes ouvertes » de l'association.
	Participations à des manifestations ou réunions sur le territoire	3	19/06/2013 : initiation à la botanique à la DRIEE. 26/10/2013 : participation à la réunion nationale du réseau Biodiversité de France Nature Environnement (FNE), à Paris. 13/11/2013 : participation à une journée d'échanges intitulée « Agriculture et trame verte et bleue : Comment la PAC peut-elle contribuer aux continuités écologiques ? » organisée par FNE, à Paris.
	Communication / animation auprès des scolaires	1	11/04/2013 : présentation des sites Natura 2000 au lycée horticole Saint-Nicolas d'Igny.
	Participation à la vie du réseau Natura 2000 au-delà du site	4	01/10/2013 : participation à la Journée d'intégration des nouveaux arrivants .

			<p>24/10/2013 : visite des sous-sites du site Natura 2000 de la Haute Vallée de la Juine.</p> <p>19/11/2013 : participation à la journée technique d'échanges sur le retour du pastoralisme en Ile-de-France, au Marais de Larchant.</p> <p>28/11/2013 : participation à une journée de formation sur les Evaluations d'Incidences Natura 2000.</p>
Soutien à l'articulation de Natura 2000 avec les autres politiques publiques	Veille à la cohérence des politiques publiques et programmes d'actions sur le site	1	21/03/2013 et 04/10/2013 : Participation à deux réunions organisées par la MISEN ; présentation des sites Natura 2000.
Gestion administrative, financière et animation de la gouvernance	Organisation de COPIL	-	Aucun en 2013.
	Animation de groupes de travail	8	<p>Organisation des travaux de gyrobroyage.</p> <p>Contrôle des travaux</p> <p>Visite des sites avec la DDT.</p> <p>Présentation des travaux à la DRIEE.</p> <p>Bilan gestion des travaux 2013-2014 avec Mr Dequeant (contrats 4, 5 et 6)</p> <p>Visite des sites avec des experts – discussion des modalités de gestion</p> <p>Visite du site La petite Vallée avec le CG91, l'ONF, la DDT et la DRIEE.</p>
	Réunions ou rencontre avec les services de l'état	4	<p>Concertation régulières par mail ou appel téléphonique.</p> <p>4 visites des terrains.</p>

	Suivi de la mise en œuvre du Docob et bilans annuels	-	-
	Compléments ou mise à jour du Docob	-	-
	Elaboration de la charte	-	-

Annexe 2. Article concernant le chantier nature organisé avec les lycéens le 19 décembre 2013 (*Journal « La République du Centre »*)

■ **GIRONVILLE-SUR-ESSONNE**

Des lycéens au chevet de la nature



APPRENTISSAGE. Au cours de cette opération, les élèves ont aussi appris à régler les problèmes rencontrés sur le terrain.

Orchestré par l'association NaturEssonne, un nouveau chantier nature a réuni, jeudi, au hameau de Gandevilliers à Gironville-sur-Essonne, trente-cinq élèves du lycée Saint-Nicolas d'Igny sur le sous-site Natura 2000, les Grandes Friches.

« L'objectif est de sauvegarder cette pelouse calcaire du Gâtinais qui se ferme peu à peu à cause des pins plantés par l'homme. Il faut donc les couper et, pour nous aider, les lycéens sont mieux équipés et plus nombreux », a expliqué Lucile Ferriot, chargée de missions de l'association NaturEssonne.

Armé d'une tronçonneuse, l'un des professeurs s'est attaqué à plusieurs

de ces envahisseurs tandis que les élèves ont transporté les branchages qui ont servi à alimenter un grand feu, aucun déchet ne doit rester sur place afin d'éviter d'enrichir le sol pauvre en nutriments.

« Dans le cadre de leur formation, ces classes d'aménagement paysager participent à un module de gestion des milieux naturels. Même s'ils ne seront pas amenés à travailler en milieu naturel, ces futurs paysagistes y seront au moins sensibilisés », confie un autre professeur.

À l'issue de leur travail, un gyrobroyeur-exportateur passera sur la zone pour débroussailler les espèces végétales, plus petites, nocives pour ce milieu. ■

Bernadette Sobri

Annexe 3. Compte-rendu du chantier nature réalisé avec les adhérents NaturEsonne le 4 décembre 2013.


Chantier nature Gâtinais - 4 décembre 2013
La Haye Thibaut (Champmatteux)

Les pelouses calcaires et les espèces végétales et animales associées, vous remerciment pour votre participation aux actions de conservation mises en place lors du chantier nature du 4 décembre !!!

Les objectifs du chantier étaient :

- Ouvrir le milieu pour favoriser le développement d'espèces herbacées caractéristiques des pelouses ;
- Eliminer les pins et les espèces ligneuses qui limitent le développement des genévriers et referment le milieu.

Horaires : 9h30 - 16h30.
Nombre de participants : 7 bénévoles et les 2 chargées de missions.





©Sabri B.

De gauche à droite: Jean-Pierre Morizot, Lucile Ferriot, Sylviane Duboz, Françoise Le Berre, Simone Pendereau, Lucile Dewulf, Jean-Philippe Huet, Michelle Rémond et Gilles Naudet.

1

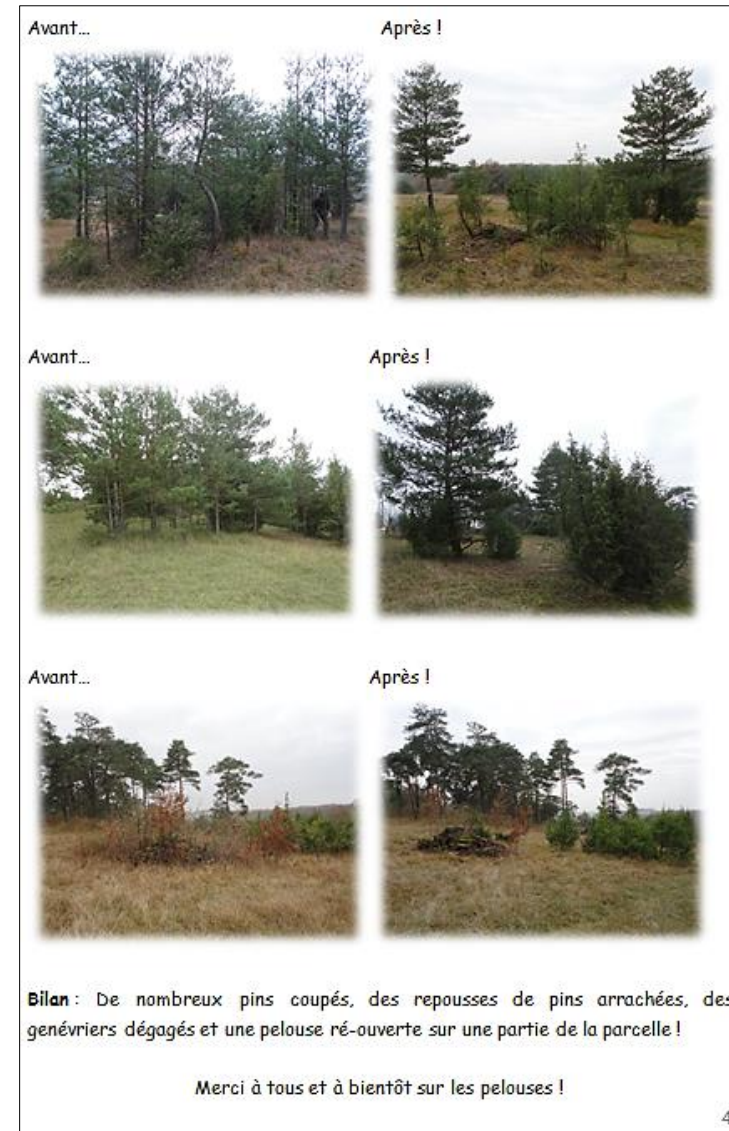
Localisation du site :





Zone d'intervention

2



Annexe 4. Fiche synthétique distribuée lors de la présentation des contrats de Mr Dequeant suite au comité du FEADER.

SITE NATURA 2000 FR1100802 « PELOUSES CALCAIRES DU GÂTINAIS »

Le site Natura 2000 « les pelouses calcaires du Gâtinais » s'étend sur plus de **300 hectares** et il est composé de **11 sous-sites** (Fig. 1). La **pelouse calcaire** est une formation herbacée rase se développant dans des endroits chauds et secs sur sols superficiels et filtrants. Déjà peu répandus à l'origine, ces milieux sont **en régression** continue et alarmante. Sans gestion, ils suivent leur dynamique naturelle et tendent vers le boisement. Par ailleurs, ces habitats sont **menacés** de dégradation et de destruction d'origine anthropique (dépôts de déchets, places de feux, circulation de quads et de motos, etc...). Lorsque la terre est mise à nu, ce milieu très fragile met de nombreuses années à se reconstituer, avec des habitats d'intérêt européen dégradés parfois de manière irréversible.

Les pelouses calcaires du Gâtinais constituent donc un milieu à forte valeur patrimoniale et paysagère. Il compte **3 habitats d'intérêt communautaire** dont 2 prioritaires et **une espèce d'insecte d'intérêt communautaire** (Tab. 1).

Tableau 1. Les habitats et les espèces d'intérêt communautaire au sein du site Natura 2000 (ci-dessous).

	Code Natura 2000	Nom de l'habitat ou de l'espèce
Habitats	6120	Pelouses calcaires de sables xériques
	6210	Pelouses calcaires sèches semi-naturelles et faciès d'embuissonnement sur calcaires
	5130	Formation à Genévrier sur landes ou pelouses Calcaires
Espèce	1078	Ecaïlle chinée

Figure 1. Localisation des 11 secteurs du site Natura 2000 des pelouses calcaires du Gâtinais (ci-dessus).

Les objectifs du Document d'Objectifs (Doob) :

- Conserv**er** les pelouses ouvertes
- Restaur**er** les pelouses dégradées
- Préserver l'ensemble du site, des dégradations et destructions d'origine humaine.

Afin d'atteindre ces objectifs, 9 mesures ont été identifiées dans le Doob (Tab. 2).

Tableau 2. Les actions de gestion identifiées dans le Doob pour le site Natura 2000 « les pelouses calcaires du Gâtinais ».

Fiche action	Action	Description
Restauration des habitats	1	Chantier lourd de restauration de milieux ouverts : coupe et broyage de fourrés arbustifs et d'ourlets denses
	2	Chantier lourd de restauration de milieux ouverts : coupe d'éclaircie de pré-bois
	3	Chantier lourd de restauration de milieux ouverts : exploitation de chablis et volis
Entretien des habitats	4	Chantier d'entretien des milieux ouverts : élimination manuelle de repousses de ligneux sur les pelouses ouvertes fragiles
	5	Gestion par une fauche d'entretien des milieux ouverts
	6	Chantier d'entretien des milieux ouverts : gyrobroyage ou débroussaillage léger
	7	Gestion pastorale d'entretien des milieux ouverts dans le cadre d'un projet de génie écologique
Préservation du territoire	8	Travaux de mise en défens et de fermeture ou d'aménagement d'accès
	9	Aménagements visant à informer les usagers pour limiter leur impact sur le site

Les **contrats Natura 2000** passés entre l'État et le propriétaire de parcelles incluses dans un site Natura 2000, permettent de mettre en place plusieurs mesures de gestion du Doob.

Synthèse : Site Natura 2000 FR1100802 – Pelouses calcaires du Gâtinais – Contrats Natura 2000 – NaturEssonne – 2013

Les 3 contrats Natura 2000 de Mr DEQUEANT


Note : 1 contrat a déjà été signé antérieurement avec Mr Dequeant et est maintenant terminé.

- Contrat n°4 (2011-2015) : n°32311D091000002**

Les sous-sites : Les Rochettes et les Grandes Friches Est.
Objectifs : Restauration et entretien des sites.
Surface totale : 4,7ha.
Mesures du Doob liées : action 1 (A1) et action 6 (A6).
- Contrat n°5 (2012-2016) : n°32312D091000001**

Les sous-sites : Les Rochettes, les Grandes Friches Est et Ouest, Les Chesneaux, La Vallée aux morts et Le Val Pavat et la Haye Thibaut.
Objectifs : Restauration et entretien des sites.
Surface totale : 18,7ha.
Mesures du Doob liées : Action 6.
BF : passage broyeur forestier
BBE : passage en bandes avec broyeur-exportateur
BE : passage broyeur-exportateur


Synthèse : Site Natura 2000 FR1100802 – Pelouses calcaires du Gâtinais – Contrats Natura 2000 – NaturEssonne – 2013



Les Chesneaux
 2012 (07) + 2014 (02)
 2012 (07) + 2013 (02)

Le Val Perrot et la Haye Thibaut
 2014 (08)


La vallée aux morts
 2012 (08)



Le propriétaire a acheté un **gyrobroyeur-exportateur** afin de mener à bien ce contrat. Celui-ci sera également utilisé dans le contrat n°4.

- Contrat n°6 (2013-2017) : n°323.13.D.091.000002**




Les sous-sites : Les Chesneaux, Les Rochettes, Les Grandes Friches Est et Ouest.
Objectifs : Pose de panneaux et de barrières pour sensibiliser le public et limiter l'accès au site (notamment les véhicules à moteurs).
Mesures du Docob liées : Action 8 et 9.



Synthèse : Site Natura 2000 FR1100802 – Pelouses calcaires du Gâtinais – Contrats Natura 2000 – NaturEssonne – 2013

Lucile Ferriot
 Chargée de missions Environnement
lucile.ferriot@naturessonne.fr

NaturEssonne
 Clair village
 10, place Beaumarchais
 91600 SAVIGNY-SUR-ORGE
 Tél : 01.69.45.54.47
 Fax : 09.59.96.54.47

Synthèse : Site Natura 2000 FR1100802 – Pelouses calcaires du Gâtinais – Contrats Natura 2000 – NaturEssonne – 2013