
Site Natura 2000 FR1100800 « Pelouses calcaires de la Haute Vallée de la Juine »

Rapport d'activité pour l'animation du site en 2013

Janvier 2014



NaturEssonne



Table des matières

1	Préambule	2
1.1	<i>Le document d'objectif (Docob) et le site Natura 2000</i>	2
1.2	<i>L'animation</i>	4
1.3	<i>Rappel des enjeux et objectifs du Docob</i>	5
1.4	<i>Missions de la structure animatrice</i>	5
2	Gestion des habitats et espèces	6
2.1	<i>Animation des contrats Natura 2000</i>	6
2.2	<i>Animation des chantiers nature</i>	7
2.3	<i>Animation de MAEt</i>	10
2.4	<i>Animation de la charte Natura 2000</i>	12
2.5	<i>Animation pour la gestion avec d'autres outils financiers</i>	12
2.6	<i>Animation foncière</i>	12
3	Évaluation des incidences des projets	12
4	Suivis scientifiques et techniques	12
4.1	<i>Suivis scientifiques</i>	12
4.2	<i>Veille écologique</i>	13
5	Information, communication, sensibilisation	13
5.1	<i>Création / mise à jour d'outils de communication, médias</i>	13
5.2	<i>Prises de contacts avec des partenaires potentiels</i>	14
5.3	<i>Organisations de réunions d'informations ou de manifestations</i>	14
5.4	<i>Participation à des manifestations ou réunions sur le territoire</i>	14
5.5	<i>Communication / animation auprès des scolaires</i>	14
5.6	<i>Participation à la vie du réseau Natura 2000 au delà du site</i>	15
6	Veille à la cohérence des politiques publiques et programme d'actions sur le site	15
7	Gestion administrative et financière et animation de la gouvernance du site	16
7.1	<i>Organisation de la gouvernance du site</i>	16
7.2	<i>Gestion administrative et financière</i>	16
7.3	<i>Compléments ou mise à jour du Docob</i>	17
7.4	<i>Élaboration de la charte</i>	17
8	Synthèse	18

Bilan annuel d'animation de DOCOB

1 PRÉAMBULE

1.1 Le document d'objectif (Docob) et le site Natura 2000

Le site des Pelouses calcaires de la Haute Vallée de la Juine a intégré le réseau Natura 2000 en 1999 au titre de la Directive Habitat, Faune, Flore. A l'origine, seulement 3 secteurs étaient concernés, soit environ 27 ha. Un premier Docob et une phase d'animation avaient alors été lancés. En 2008, le site s'étend et comprend 9 secteurs soit 108 ha (tableau 1 et figure 1). Un nouveau document d'objectif est élaboré et validé en décembre 2010 par le COPIL, puis approuvé par arrêté préfectoral le 14 janvier 2011.

Fiche d'identité du site

Site d'Intérêt Communautaire « Pelouses Calcaires de la Haute Vallée de la Juine »

Superficie : 108 ha

Département : Essonne

Région : Ile-de-France

Communes :

Abbéville-la-Rivière (22,9 ha)

Boissy-la-Rivière (8)

Fontaine-la-Rivière (17 ha)

Ormoy-la-Rivière (19,7 ha)

Saclas (19,3 ha)

Saint-Cyr-la-Rivière (19,5 ha)

Code de secteur	Nom de secteur	Commune	Surface (ha)
1	Champ Brûlard	Saclas	2,74
2	Le Carrossier	Fontaine-la-Rivière	5,34
3	La Ferme de l'Hôpital	Abbéville-la-Rivière	18,73
4	Le Coteau d'Artondu	Boissy-la-Rivière, Ormoy-la-Rivière	24,37
5	Bois de Bierville	Boissy-la-Rivière	3,27
6	La Fontaine des Ridelles	Saclas, Saint-Cyr-la-Rivière	37,60
7	Garenne de Chanteloup	Fontaine-la-Rivière	8,46
8	Coteau des Loges	Fontaine-la-Rivière	3,22
9	Coteau sous Tourneville	Abbéville-la-Rivière	4,18
Total			107,91

Tableau 1 : Détail des sous-sites des Pelouses calcaires de la Haute Vallée de la Juine

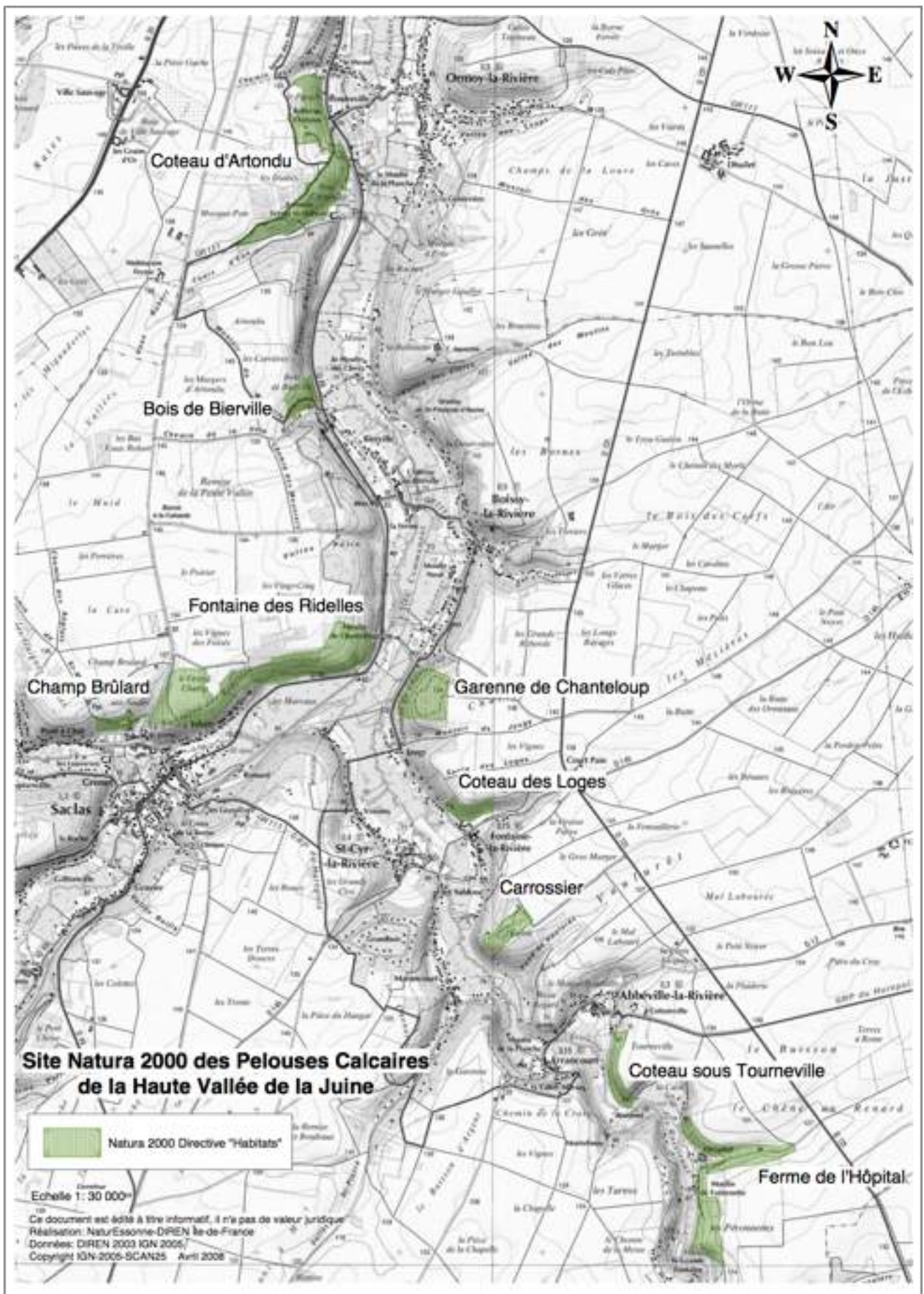


Figure 1 : Carte aérienne représentant les différents sous-sites du site Natura 2000 des Pelouses calcaires de la Haute Vallée de la Juine

1.2 L'animation

Le Président du COPIL est le sous-préfet de la préfecture d'Etampes, **M. Ghyslain CHATEL**. La structure porteuse est la **DRIEE Ile-de-France** et la structure animatrice est l'association **NaturEssonne**. Celle-ci occupe cette fonction depuis 2005.

Au sein de l'association, un poste de chargée de missions est dédié à 43% de son temps environ à l'animation du site Natura 2000 (de janvier à décembre, 97 jours de travail). Trois autres dossiers indépendants au réseau Natura 2000 sont assumés par la salariée. Un groupe de travail interne à NaturEssonne, le Groupe de Gestion Conservatoire (GGC), composé de membres du CA de l'association, participe également à l'animation du site en apportant son soutien aux salariés.

En raison des changements de chargées de mission au sein de la structure animatrice, aucun COPIL n'a pu être organisé en 2013. Le prochain COPIL est prévu pour le 13 janvier 2014. Le précédent COPIL s'est tenu le 19 octobre 2012, à la sous-préfecture d'Étampes.



Éléments techniques d'appréciation pour la conduite de l'animation en 2013 (tableau 2)

Nombre de kilomètres parcourus	3302 km
Nombre de réunions, sorties, rendez-vous	35
Nombre de courriers et mails	354
Nombre d'appels téléphoniques	53

Tableau 2 : Éléments d'appréciation de la conduite d'animation

1.3 Rappel des enjeux et objectifs du Docob

Le site Natura 2000 des Pelouses calcaires de la Haute Vallée de la Juine compte 5 habitats d'intérêt communautaire dont 3 prioritaires et deux espèces d'insectes d'intérêt communautaire (tableau 3).

	Code Natura 2000	Nom d'habitats/espèces
Habitats	6120	Pelouses calcaires de sables xériques
	6210	Pelouses sèches semi-naturelles et faciès d'embuissonnement sur calcaires
	5110	Formations stables xéro-thermophiles à buis des pentes rocheuses
	5130	Formations à Genévrier sur Pelouses calcaires
	91E02	Forêts alluviales à Aulne glutineux et Frêne élevé
Espèces	/	Écaille chinée
	/	Lucane cerf volant

Tableau 3 : Habitats et espèces d'intérêt communautaire présents dans le site Natura 2000

1.3.1 Les objectifs de développement durable sont les suivants :

- Maintenir et restaurer les habitats
- Favoriser les échanges entre habitats d'intérêt communautaire
- Préserver les secteurs des dégradations, destructions et fragmentations d'origine anthropique

Afin d'atteindre ces objectifs, 9 mesures ont été identifiées dans le Docob.

1.3.2 Objet du présent document

La structure animatrice est chargée d'établir un rapport annuel de son activité et de la mise en œuvre du Docob. Le présent document constitue un celui de l'année 2013, troisième année d'animation depuis la réactualisation du Docob et huitième année depuis la première phase d'animation du site (2005).

1.4 Missions de la structure animatrice

La structure animatrice est chargée d'assurer la gestion des habitats et des espèces. Elle doit également veiller au suivi des évaluations d'incidences et à la cohérence des politiques publiques. De plus, elle a un rôle d'information, de communication et de sensibilisation. Enfin, elle doit assurer la gestion administrative et financière ainsi que l'animation de la gouvernance du site.

2 GESTION DES HABITATS ET ESPÈCES

2.1 Animation des contrats Natura 2000

2.1.1 Recherche et démarchage des bénéficiaires potentiels

Cela consiste en la poursuite des contacts engagés avec les propriétaires privés lors de l'élaboration du Docob, ainsi qu'en la recherche des propriétaires et prestataires pour la réalisation de nouvelles actions de gestion. Les différents sous-sites étant morcelés entre de nombreux propriétaires, leur démarchage est particulièrement difficile. Aucune démarche engagée n'a abouti en 2013.

2.1.2 Suivi des actions

Le suivi des actions consiste en l'assistance et le suivi technique apportés aux contrats actuellement en cours. Il a également pour objectif de poursuivre les nouvelles démarches de contractualisation. Celles-ci concernent notamment un des propriétaires du Carrossier, et une des propriétaires du Coteau d'Artondu.

2.1.3 Bilan des contrats Natura 2000 révolus (tableau 4)

Contrat	091NA060001	091NA050001
Bénéficiaire	Mairie de Saclas	SCEA Ferme de l'Hôpital
Montant total	11549,60 €	6945,00 €
Date signature	15/12/2006	22/12/2005
Actions prévues	<ul style="list-style-type: none">• Coupe ou broyage de restauration• Coupe d'éclaircie de pré-bois• Fauche d'entretien de pelouses ouvertes• Fauche ou broyage d'entretien de pelouses ré-ouvertes	<ul style="list-style-type: none">• Coupe ou broyage de restauration• Fauche ou broyage d'entretien de pelouses ré-ouvertes
Habitats / espèces concernés	Pelouses calcicoles	Pelouses calcicoles
Surface	1,62 ha	1,92 ha
Mesure(s) du Docob liée(s)	M1, M2, M4, M5 (selon l'ancienne version du Docob)	M1, M5
Avancement	A pris fin en décembre 2010	A pris fin en décembre 2011

Tableau 4 : Bilan des contrats Natura 2000 clôturés

2.1.3 Bilan des contrats en cours en 2013 (tableau 5)

Contrat	9100002
Bénéficiaire	ProNatura Ile-de-France
Montant total	15426,00 €
Date signature	24/07/2012
Actions prévues	Gestion pastorale et équipement dans le cadre d'un projet de génie écologique
Habitats / espèces concernés	Pelouses calcicoles
Surface	6 ha
Mesure(s) du Docob liée(s)	M6
Avancement	Deuxième année accomplie en 2013

Tableau 5 : Bilan des contrats Natura 2000 en cours

2.1.4 Conclusion sur les contrats Natura 2000

Sur les sous-sites des Pelouses calcaires de la Haute Vallée de la Juine, la mise en place de contrats Natura 2000 est difficile car la plupart des propriétaires ne souhaite pas s'engager dans la signature d'un contrat et l'avancement d'une somme d'argent pour la réalisation de travaux de restauration.

2.2 Animation des chantiers nature

L'alternative que nous leur proposons est alors la mise en place de chantiers nature sur leurs parcelles. Ces chantiers ont pour objectif de restaurer et/ou d'entretenir les habitats. Ils se désignent en trois catégories :

• Les chantiers « Organisme de formation »

Les chantiers « Organisme de formation » sont réalisés avec le **lycée horticole Saint-Nicolas d'Igny**, dans le cadre d'une convention de partenariat établie entre NaturEssonne et le lycée depuis 2010. Ce partenariat a comme objectif (i) de contribuer à la formation qui est dispensée aux élèves, en leur donnant l'occasion de se préparer à leur future activité professionnelle, (ii) d'associer le lycée à des actions de conservation et de valorisation de la biodiversité et (iii) de réaliser des travaux de gestion spécifiques que les capacités et disponibilités du lycée permettent de mener. Ainsi, en 2013, NaturEssonne a soutenu le lycée Saint-Nicolas dans l'obtention du statut d'ÉCO-ÉCOLE en se positionnant comme partenaire de projets.

- Chantier du 10/01/2013 (annexe 1)

Il a été réalisé sur le sous-site du Coteau d'Artondu, sur la commune d'Ormoy-la-Rivière, dans une parcelle appartenant à un propriétaire ayant souscrit un contrat de mise à disposition de son terrain. Ce chantier avait pour vocation de rouvrir une zone embroussaillée, de limiter l'effet de lisière sur les pelouses à préserver, de supprimer une haie afin de reconnecter deux pelouses et de couper des pins.

- Chantier du 14/02/2013 (annexe 2)

Il a été réalisé sur le sous-site de la Fontaine des Ridelles, plus particulièrement sur le Grand Champ, parcelle appartenant à ProNatura Ile-de-France, sur la commune de Saclas. Ce chantier avait d'une part pour vocation de rouvrir une zone embroussaillée, et d'autre part pour objectif d'aider l'éleveur installant ses moutons à poser sa clôture, en débroussaillant la zone dans laquelle elle devait être posée.



• Les chantiers nature bénévoles

Comme leur nom l'indique, les chantiers nature bénévoles ont pour objectif d'intégrer les adhérents de l'association dans la restauration et la préservation de milieux naturels. Ils peuvent s'effectuer en partenariat avec d'autres associations, comme c'est le cas avec l'ASHJA (Association de Sauvegarde de la Haute vallée de la Juine et ses Affluents).

- Chantier du 22/02/2013 (annexe 3)

Ce chantier s'est tenu sur le sous-site de la Fontaine des Ridelles, au Grand Champ (Saclas). Il avait pour but de terminer les travaux entamés par le chantier Organisme de formation précédemment tenu, et ainsi de prolonger la ré-ouverture du milieu.

- Chantier du 28/02/2013 (annexe 4)

Ce chantier, en partenariat avec l'ASHJA, a été effectué sur le sous-site du Carrossier, sur la commune de Fontaine-la-Rivière. Il avait pour but de limiter l'effet de lisière faisant pression sur l'équilibre de la pelouse du site. Cette action s'est ainsi traduite par la coupe de ligneux et le débroussaillage du sous-bois.

- Chantier du 28/11/2013 (annexe 5)

Ce chantier a été effectué au Coteau d'Artondu, sur une parcelle privée qui n'avait jusqu'alors pas encore été entretenue. De nombreux semis de pins devaient être coupés, quelques genévriers à dégager ainsi que des zones à débroussailler. Le milieu commençait en effet à se refermer.

- Chantier du 11/12/2013 (annexe 6)

Ce chantier a été effectué à Saclas, sur la parcelle du Grand Champ. L'objectif était de débroussailler une zone recouvrant une ancienne décharge sauvage, afin de pouvoir évaluer la quantité de déchets et les mesures à prendre pour les enlever. Un second chantier sera nécessaire pour terminer le débroussaillage de cette zone.



• Les chantiers d'assistance technique

Ces chantiers à caractère exceptionnel sont mis en place sur demande d'un propriétaire ou d'un prestataire avec lesquels nous sommes en collaboration sur des contrats. Ils s'effectuent avec les adhérents de l'association, et peuvent avoir lieu en dehors de la période préconisée par le Docob pour les travaux de restauration.

- Chantier d'assistance technique du 28/05/2013 (annexe 7)

Le pâturage mis en place sur la ferme de l'Hôpital nécessitant l'installation d'une clôture mobile, la propriétaire de la parcelle a fait appel aux services de l'association pour procéder à l'installation des piquets et du fil. Cette manoeuvre n'a nécessité la coupe de végétation que sur un linéaire d'une dizaine de mètres, légèrement embroussaillé.

- Chantier d'assistance technique du 19/06/2013 (annexe 8)

Lors de la pose de la clôture mobile par l'éleveur de moutons M. SIL, auquel nous faisons appel pour mettre en place l'écopâturage sur le Grand Champ (Fontaine des Ridelles, Saclas), celui-ci s'est vu manquer de temps pour débroussailler une zone où devait passer le fil. Ce chantier a donc été organisé pour le seconder dans son action.

2.3 Animation de MAEt

Afin de répondre à l'objectif du Docob et au souhait du propriétaire du sous-site de la ferme de l'Hôpital de réintroduire le pâturage, la création d'une MAEt était nécessaire.

2.2.1 Présentation du projet agro-environnemental

Cette MAEt a ainsi été mise en place en 2011 et un plan de gestion a été rédigé pour en définir les lignes directives. Les parcelles de la ferme de l'Hôpital ont été découpées en deux parcs afin de faciliter l'installation des troupeaux du prestataire M. Alain DIVO (tableau 6).

Années	Parc 1	Parc 2	Coûts
2011	3 chèvres et 2 moutons		1511,28 €
2012	11 moutons et 1 bouc		3889,92 €
2013		2 vaches	3946,80 € + 581,86 €
2014	A définir		Reste 5453,27 €
2015	X	X	

Tableau 6 : Récapitulatif de la répartition des troupeaux en fonction des parcs et des années, avec le coût correspondant

Deux vaches (une Froment du Léon et une Bretonne pie bleue gestante) ont ainsi été mises en pâture en 2013, dans le parc 2. Elles sont arrivées le 19 juin et y sont restées jusqu'au 31 octobre (figure 2). La Froment du Léon a cependant du été remplacée par une autre vache de la même race, car elle avait trouvé un moyen de s'échapper de la pâture et récidiva plusieurs fois.

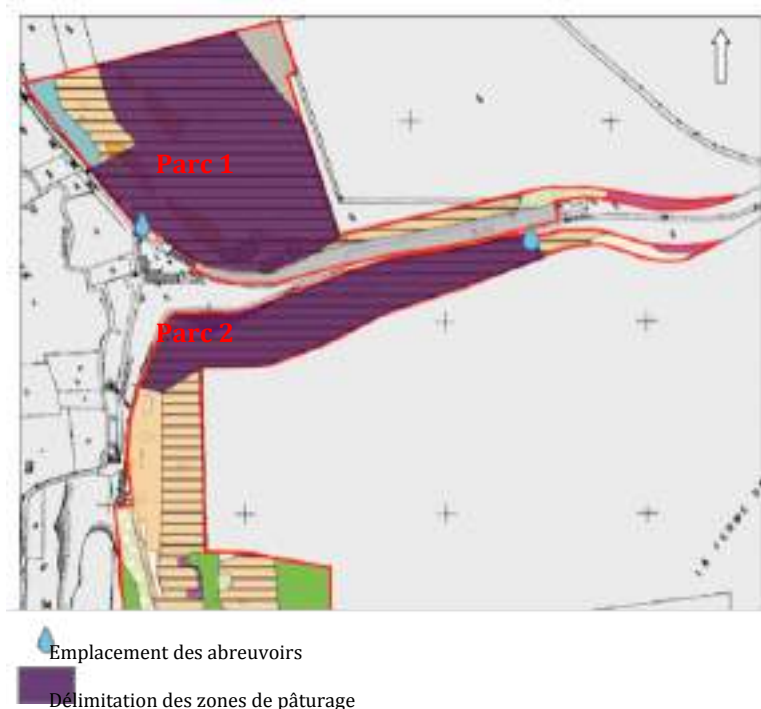


Figure 2 : Vue aérienne de la ferme de l'Hôpital avec délimitation des parcs.

2.2.2 Synthèse sur la signature des MAEt (tableau 7)

Contrat	AGRICOLE
Bénéficiaire	SCEA Ferme de l'Hôpital
Montant total	15383,13 €
Date signature	16/05/2011
Code MAEt / Actions prévues	IF HJUI PS1 Gestion pastorale et maintien des milieux ouverts
Habitats / espèces concernés	Pelouses calcicoles / Formation à Buis et à Genévriers / Ecailles chinée
Surface	9,73 ha
Avancement	Troisième année accomplie en 2013

Tableau 7 : Récapitulatif de la répartition des troupeaux en fonction des parcs et des années, avec le coût correspondant

2.4 Animation de la charte Natura 2000

Une nouvelle mise en forme de la charte Natura 2000 a été réalisée, en version PDF A4 et en version livret A5 de 8 pages, afin de rendre sa présentation auprès des propriétaires plus attractive.

Une propriétaire basée sur le Coteau d'Artondu (Ormoy-la-Rivière) a entamé la procédure pour signer la charte.



2.5 Animation pour la gestion avec d'autres outils financiers

Aucun autre outil financier n'a été utilisé en 2013 pour animer le site Natura 2000.

2.6 Animation foncière

Aucune animation foncière n'a eu lieu en 2013.

3 ÉVALUATION DES INCIDENCES DES PROJETS

Aucun projet n'a été soumis à une évaluation d'incidences en 2013.

4 SUIVIS SCIENTIFIQUES ET TECHNIQUES

4.1 Suivis scientifiques

NaturEssonne a décidé de mettre en place un suivi écologique à l'aide d'un réseau de placettes disséminées sur le site. Ces quadrats se répartissent comme suit :

- 3 quadrats de suivi des travaux de gestion, mis en place en 2006 (sur pelouses ouvertes), à l'occasion notamment de mesures contractualisées développées lors du premier Docob, sur les sous-sites n°1 et n°3, servent à évaluer les effets des travaux de gestion menés depuis sur les habitats présents.
- 9 quadrats mis en place en 2009 (sur pelouses ouvertes), à l'occasion de la réactualisation du Docob, ont servi à la détermination des habitats et serviront « d'état initial » pour évaluer leur état en N+5. En tant que « placettes de référence », ils seront sans gestion, afin de maintenir dans l'espace/temps un réseau représentatif des habitats présents et de réaliser un suivi de leur état de conservation.

- 3 quadrats mis en place en 2010 (2 sur pelouses ouvertes et 1 sur pelouse semi-ouverte pour suivre un pré-bois de pin),
- 1 quadrat mis en place en 2011

En totalité et depuis 2006, 16 placettes ont été matérialisées sur le site. Ces placettes sont visitées chaque année d'avril à août afin d'effectuer un relevé phyto-sociologique permettant ensuite de produire un bilan annuel de l'état de conservation des habitats naturels et de son évolution. En 2013, les relevés n'ont commencé qu'en mai. Cela s'explique par les conditions météorologiques très peu favorables, en avril, qui ont nécessité le report des sorties de terrain à plusieurs reprises.

Au fil des années, l'étude des placettes ayant été effectuée par plusieurs personnes différentes, il faut avoir conscience du biais d'observation présent dans l'analyse des résultats. De ce fait, il est prochainement prévu de faire un bilan des observations réalisées depuis 2006, en vue de revoir le protocole de suivi, la taille des placettes (suspectée pour certaines trop petite, et par conséquent avec un biais au niveau de l'effet de lisière), leur nombre et l'harmonisation du suivi entre les deux sites Natura 2000 gérés par l'association.

4.2 Veille écologique

NaturEssonne a décidé de mettre en place une veille écologique du site (depuis 2009). Cette veille a pour objectif de surveiller les secteurs et de constater d'éventuelles dégradations des habitats ainsi que d'assurer une présence de la structure animatrice sur le territoire.

Ainsi, durant l'année 2013, 25 visites ont été effectuées. Chaque sous-site a été visité au moins 4 fois. Cette veille a permis de découvrir un site d'agraine de sangliers, en bordure d'une parcelle Natura 2000 située au Coteau d'Artondu, ainsi qu'une ancienne décharge sauvage embroussaillée jusqu'à ce que les moutons en découvrent une partie.

5 INFORMATION, COMMUNICATION, SENSIBILISATION

5.1 Création / mise à jour d'outils de communication, médias

Fin 2011, un site internet dédié spécifiquement au site Natura 2000 fut créé. Il est aujourd'hui régulièrement mis à jour afin de tenir informés les différents acteurs du territoire. En effet, ce site s'adresse aux propriétaires et autres acteurs locaux, et leur permet de prendre connaissance des Pelouses calcaires de la Haute Vallée de la Juine, d'en comprendre les enjeux et les méthodes de protection, puis d'aller plus loin dans leur démarche s'ils souhaitent s'investir dans la préservation du site Natura 2000. Il est accessible à l'adresse suivante : <http://pelouses-calcaires-essonne.n2000.fr>

Aucune lettre d'information n'a été rédigée en 2013, la prochaine est prévue pour le début d'année 2014.

Lors des chantiers nature effectués avec les lycéens et les bénévoles, nous avons bénéficié de la présence de journalistes pour La République du Centre ou Le Républicain. 5 articles de presse ont ainsi été publiés, à propos des actions menées sur les sous-sites Natura 2000 :

- La République du centre - 20/02/2013 : La biodiversité préservée par des lycéens (annexe 9)
- Le Républicain - 21/02/2013 : Au plus près de l'environnement (annexe 9)
- La République du centre - 06/03/2013 : La biodiversité menacée de disparition (annexe 9)
- Le Républicain - 25/07/2013 : Une bête initiative (annexe 9)
- Le Républicain - 28/11/2013 : Laisser sa place à la nature (annexe 9)

5.2 Prises de contacts avec des partenaires potentiels

La prise de contact avec la Maison Familiale Rurale d'horticulture d'Étampes n'a malheureusement pas abouti. Cependant, en parallèle, le contact avec les propriétaires contractualisants ainsi qu'avec les propriétaires ayant signé la charte et des conventions de mise à disposition de leur terrain a été maintenu. Pour ces derniers, la structure animatrice rappelle régulièrement la possibilité de mettre en place un contrat Natura 2000 en vue de lancer des actions de restauration et de préservation du milieu plus poussées. Le contact avec les collectivités territoriales a également été entretenu.

Fin 2012, la Commission Sentiers CDRP91 avait été contactée en vue de modifier un sentier de randonnée passant sur le sous-site du Bois de Bierville. Une rencontre avec Jean-Paul BUFFET, responsable balisage Sud Essonne, avait été effectuée à l'occasion. Cette modification a pris effet le 17 avril 2013, pour que le tracé GR 111 passe désormais par la route (figure 3).

5.3 Organisations de réunions d'informations ou de manifestations

Le 30 novembre 2013, à l'occasion des journées portes ouvertes de l'association, une présentation a été effectuée à l'attention des anciens et nouveaux adhérents ainsi que des personnes désireuses d'en savoir plus sur l'association et ses activités.

5.4 Participation à des manifestations ou réunions sur le territoire

Le 26 octobre 2013, à l'occasion d'une réunion organisée par le réseau biodiversité de France Nature Environnement, la salariée en charge de l'animation du site Natura 2000 était présente dans le but d'intégrer les décisions régionales dans la conduite du site (SINP, ...).

5.5 Communication / animation auprès des scolaires

Le 11 avril 2013, une présentation en salle des sites Natura 2000 de la Haute Vallée de la Juine et du Gâtinais a été effectuée auprès de la classe de seconde du lycée horticole Saint-Nicolas d'Igny. Le 04 juin 2013, une sortie a été organisée avec l'école primaire d'Ormoy-la-Rivière, animée par Jean-Pierre

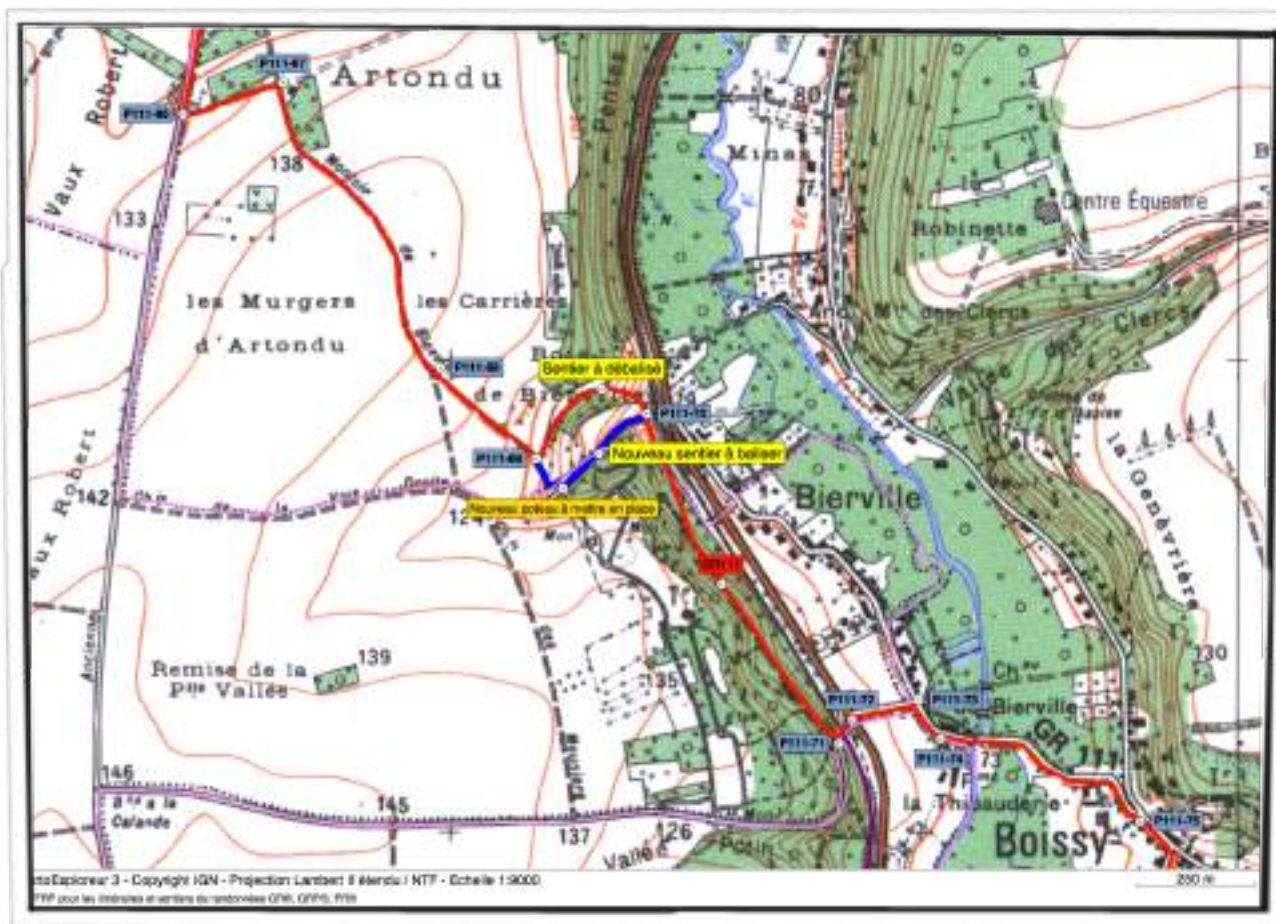


Figure 3 : Déviation du chemin de randonnée passant dans le Bois de Bierville

MORIZOT conjointement avec la structure animatrice. Les élèves ont ainsi pu se rendre sur le site du Carrossier pour observer les richesses floristiques des pelouses calcaires.

5.6 Participation à la vie du réseau Natura 2000 au delà du site

Le 01 octobre, la chargée de mission du site Natura 2000 des Pelouses calcaires de la Haute Vallée de la Juine était présente à la Journée d'intégration des nouveaux arrivants. Le 19 novembre, elle a effectué une présentation sur l'écopâturage mis en place dans la Haute Vallée de la Juine, dans le cadre de la journée technique d'échange sur le retour du pastoralisme en Ile-de-France, au Marais de Larchant (organisée par la DRIEE).

6 VEILLE À LA COHÉRENCE DES POLITIQUES PUBLIQUES ET PROGRAMME D'ACTIONS SUR LE SITE

En 2013, la MISEN 91 (Mission Interservices de l'Eau et de la Nature) s'est réunie à deux reprises (le 21 mars et le 04 octobre). NaturEssonne a ainsi pris part aux réflexions engagées en incluant les enjeux des sites Natura 2000 que l'association anime, et en servant de conseil auprès des différents services de l'Etat réunis.

7 GESTION ADMINISTRATIVE ET FINANCIÈRE ET ANIMATION DE LA GOUVERNANCE DU SITE

7.1 Organisation de la gouvernance du site

7.1.1 Organisation de réunion du comité de pilotage

Aucune réunion de pilotage n'a été organisée en 2013, en raison du changement de chargées de mission. La prochaine réunion du comité de pilotage est prévue pour le 13 janvier 2014.

7.1.2 Animation de groupes de travail

En février, des visites de terrain ont été organisées avec les acteurs locaux sur différents sous-sites, afin de familiariser la nouvelle chargée de mission aux différents contextes et enjeux. Ces rencontres ont également permis de faire le point sur les actions à mener durant la fin de la période de chantiers, ainsi que sur les perspectives de gestion pastorale pour la période estivale arrivant.

Le 24 octobre, une visite sur le terrain a été organisée avec un botaniste connaissant très bien le site et un administrateur de ProNatura Ile-de-France, également ancien gestionnaire en foresterie. Cette visite a pour objectif de faire le point sur les actions à prioriser dans le cadre des modalités de gestion à mener sur le site durant l'hiver 2013-2014.

7.1.3 Réunions ou rencontres avec les services de l'Etat

Tout au long de l'année, des contacts réguliers sont échangés avec les services de la DDT et de la DRIEE.

Deux rencontres ont également été organisées sur le site de la ferme de l'Hôpital, afin de permettre les échanges entre les différents acteurs et partenaires. Ces rencontres ont eu lieu le 15 février (avec la propriétaire du site, les représentants de la DDT ainsi que celui de la DRIEE et la structure animatrice) et le 02 avril 2013 (le prestataire d'écopâturage, la propriétaire du site, les représentants de la DDT et la structure animatrice). La seconde a également permis de se rendre à Saclas pour faire un point sur le Grand Champ.

Une visite des sous-sites représentant les principaux enjeux des pelouses calcaires de la Haute-Vallée de la Juine a également été effectuée le 22 novembre avec les représentants de la DRIEE et de la DDT. Cette visite a permis de présenter l'activité 2013 sur le terrain, ainsi que les perspectives pour l'année à venir.

7.2 Gestion administrative et financière

Aucun stagiaire ou collaborateur n'a été recruté pour soutenir les actions menées sur les pelouses calcaires de la Haute Vallée de la Juine. L'animation du site Natura 2000 n'a pas non plus nécessité l'élaboration de marchés publics ou d'appels d'offres.

7.3 Compléments ou mise à jour du Docob

Aucune modification n'a été effectuée dans le Docob en 2013. Cependant, plusieurs points vont être prochainement abordés :

- La modification des placettes de suivis (agrandissement des placettes pour limiter le biais d'effet de lisière)
- La normalisation de l'analyse des résultats de suivis scientifiques. L'objectif est de pouvoir avoir des conclusions fiables sur l'analyse des résultats, malgré le changement d'observateur au fur et à mesure des années.
- L'intégration de la notion de chantiers d'assistance technique

7.4 Élaboration de la charte

La charte a été élaborée et aucune modification n'a été apportée au contenu en 2013. La mise en page a cependant été revue.

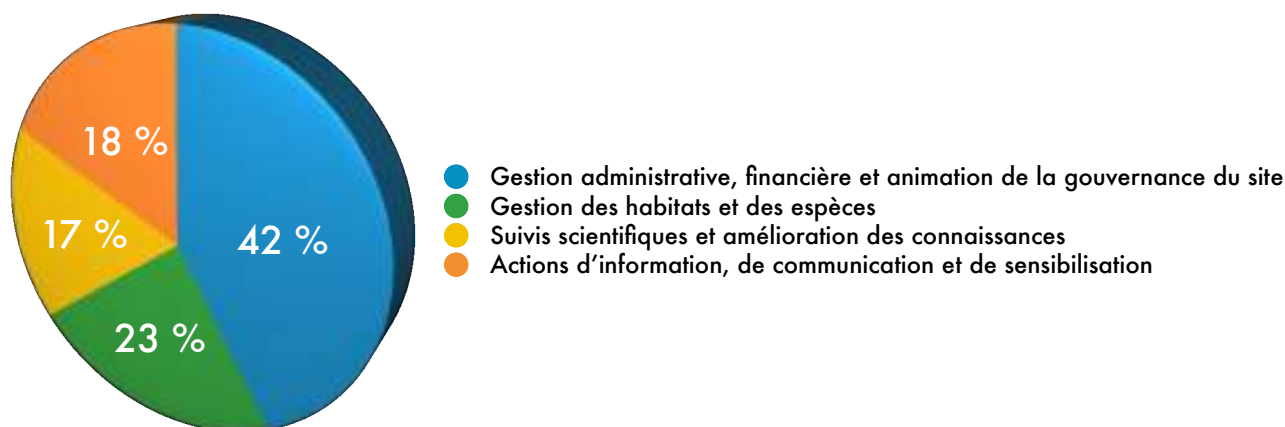


Figure 4 : Répartition des différentes phases d'animation

Comme le montre le diagramme ci-dessus (figure 4), la gestion administrative représente la principale part d'activité, avec 42% du nombre d'heures totales consacré à cette activité. Même si elle reste constante par rapport aux années précédentes, cette partie du dossier doit être réduite afin de consacrer plus de temps aux trois autres catégories. Par rapport à l'année précédente, la part consacrée aux suivis scientifiques a été diminuée en vue d'améliorer celles dédiées à la gestion des habitats/espèces (passage de 16% à 23%) et aux actions d'information, de communication et de sensibilisation (passage de 13% à 18%). Le détail des différentes missions est présenté en annexe 10.

D'autres actions pourraient être menées sur le site Natura 2000 des Pelouses calcaires de la Haute Vallée de la Juine. Cependant, le contexte de pelouses divisées en plusieurs sous-sites, eux-mêmes divisés entre plusieurs propriétaires, rend les démarches difficiles. Peu de propriétaires sont en effet enclins à contractualiser et à avancer une somme d'argent en vue de restaurer ou préserver le milieu.

Dans les perspectives à envisager, il faudrait augmenter la sensibilisation et l'information auprès des propriétaires et revoir les protocoles de suivis et les analyses statistiques. L'objectif ici est de pouvoir comparer les résultats d'une année sur l'autre malgré la variation d'observateur et les différentes analyses qui ont été faites jusqu'à maintenant. Les actions déjà entamées doivent être prolongées et pérennisées.

Annexes

Annexe 01 : Compte rendu du chantier du 10/01/2013

Chantier Organisme de formation			
Date du chantier	Jeudi 10 janvier 2013		
Lieu-dit	Coteau d'Artondu	Commune	Ormoy-la-Rivière
Localisation	Cf carte annexe	Heure de RDV	9h30
Partenariat	Lycée horticole de Saint-Nicolas		
Chef de chantier	<p>Rôle :</p> <ul style="list-style-type: none"> • Préparer le matériel nécessaire • Veiller à la communication du chantier auprès des participants • S'assurer du nombre de personnes participantes • Encadrer les participants <p>Identité : Représentant du lycée horticole</p>		
Référent technique	<p>Rôle :</p> <ul style="list-style-type: none"> • Informer le chef de chantier des enjeux écologiques du site, des objectifs de gestion et de la finalité et des modalités techniques du chantier • Assistance technique au chef de chantier • Prendre des photos permettant d'illustrer la réalisation de l'action, ainsi que son résultat, notamment avant et après travaux • Dresser le bilan organisationnel, technique et écologique du chantier <p>Identité : Chargée de missions NaturEssonne</p>		
Visite préparatoire	Mardi 08 janvier 2013		
Objectifs du chantier	<ul style="list-style-type: none"> • Ouvrir le milieu et reconnecter les différentes pelouses séparées par des haies • Eliminer les pins présents dans la zone • Favoriser le développement d'espèces herbacées caractéristiques des pelouses 		
Descriptif technique	<ul style="list-style-type: none"> • Couper les arbustes encore présents dans la zone • Préserver les genévriers, les Chênes pubescents et les rosettes d'orchidées (mise en défens effectuée) • Les déchets verts sont regroupés sur une placette délimitée préalablement en vue d'être brûlés. • Stocker les troncs de pins en bordure de site 		

Chantier Organisme de formation

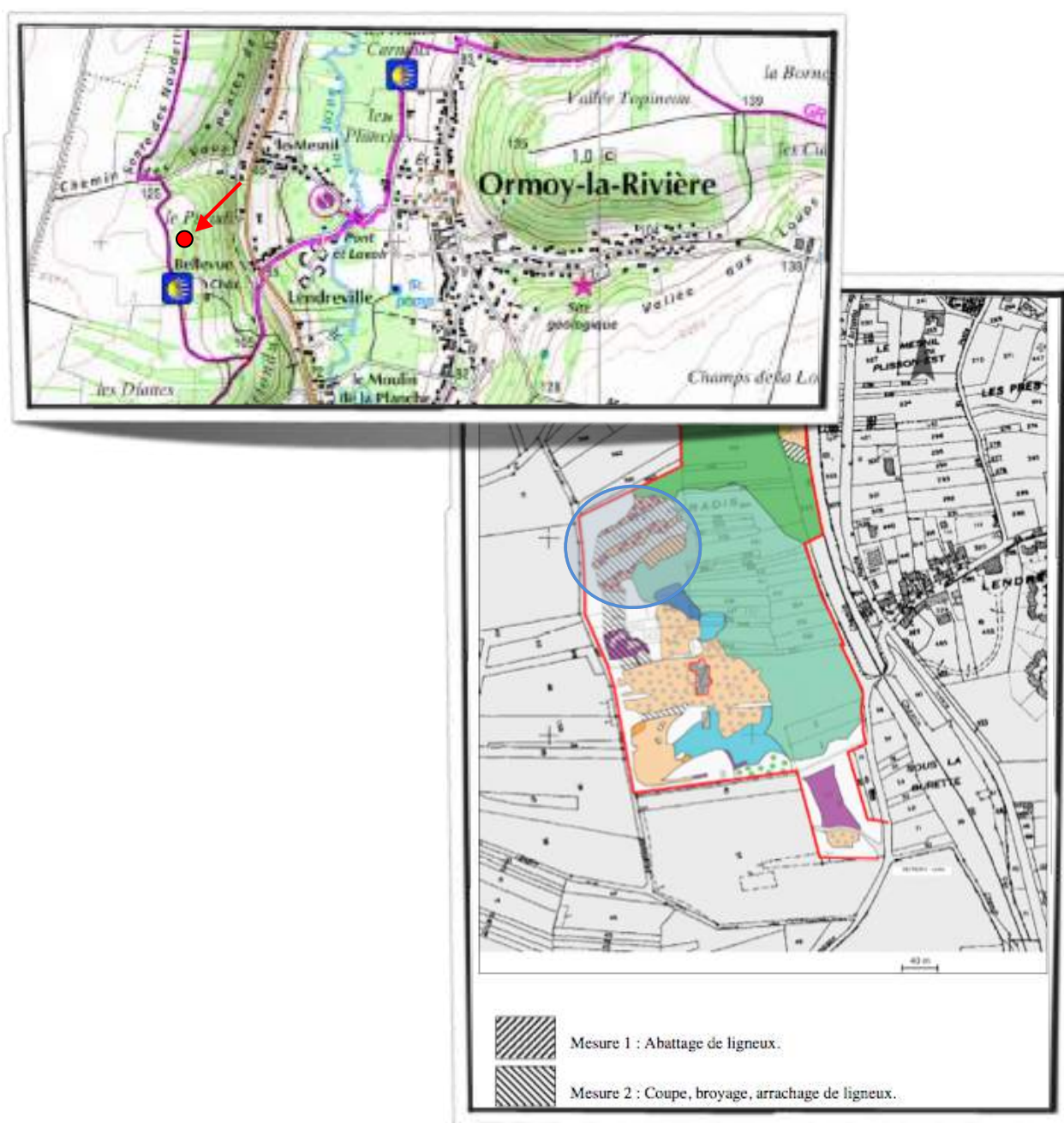
Bilan du chantier

Organisationnel

Une convention a été signée entre le lycée horticole Saint-Nicolas et l'association NaturEssonne. L'association bénéficie d'une autorisation de brûlage des déchets verts fournie par la DDT 91. Le lycée horticole se charge de transporter ses élèves et prévoit leur repas.

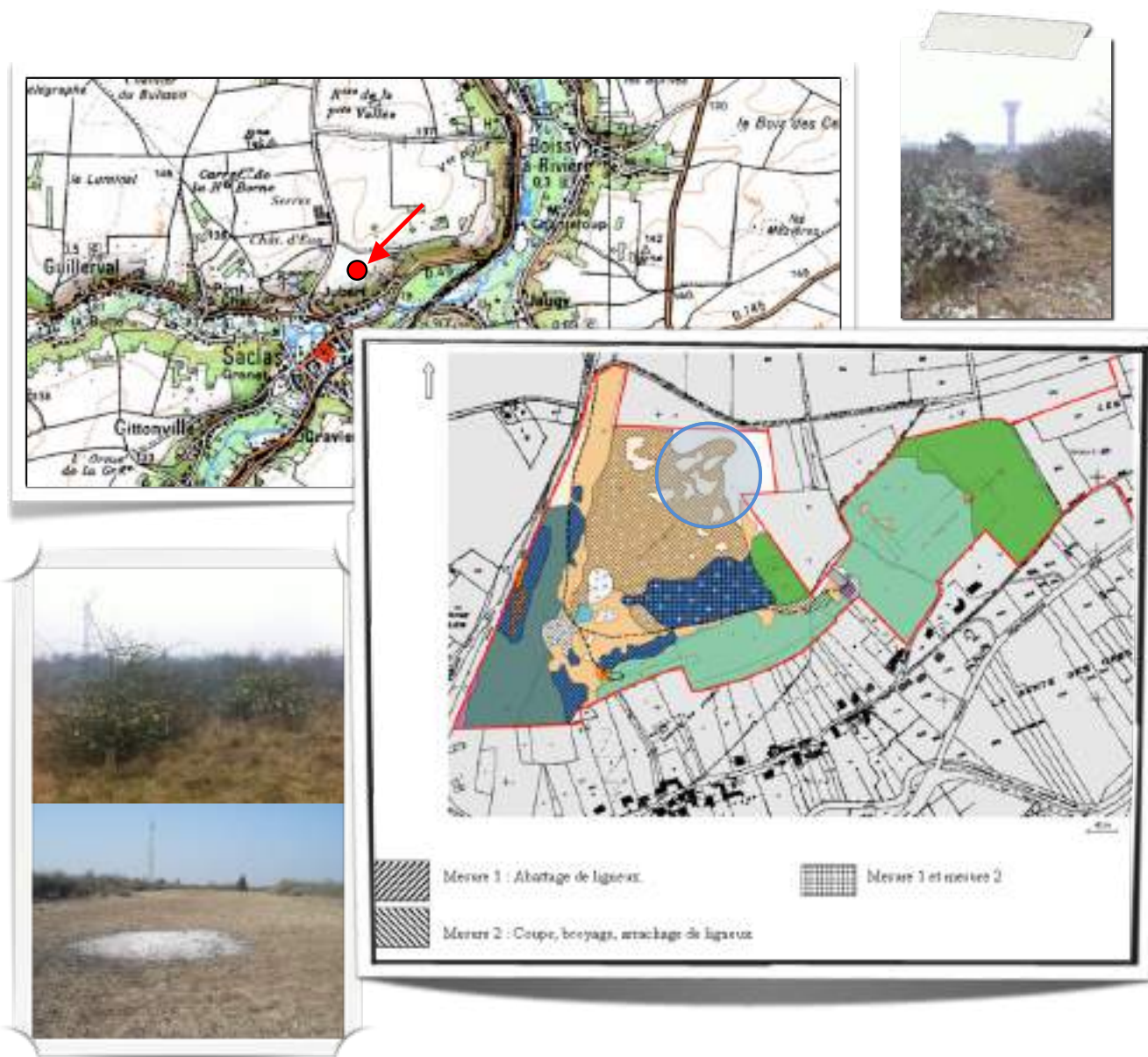
Écologique

Une importante haie a été supprimée, limitant ainsi l'effet de lisière sur les pelouses et reconnectant les milieux. Une zone enfrichée a été rouverte. Plusieurs pins ont été coupés.



Annexe 02 : Compte rendu du chantier du 14/02/2013

Chantier Organisme de formation			
Date du chantier	Jeudi 14 février 2013		
Lieu-dit	Grand Champ	Commune	Saclas
Localisation	Cf carte annexe	Heure de RDV	09h00
Partenariat	Lycée horticole de Saint-Nicolas - ProNatura IDF		
Chef de chantier	Représentant du lycée horticole		
Référent technique	Chargée de missions NaturEssonne		
Visite préparatoire	Mardi 12 février 2013		
Objectifs du chantier	<ul style="list-style-type: none"> • Eliminer les fourrés empêchant la mise en place d'une clôture mobile pour le pâturage • Favoriser le développement d'espèces herbacées caractéristiques des pelouses 		
Descriptif technique	<ul style="list-style-type: none"> • Délimiter la zone où sera installée la clôture mobile, et éclaircir dans un rayon de 3 m autour. • Préserver les genévriers, les Chênes pubescents et les rosettes d'orchidées (mise en défens effectuée) • Les déchets verts sont regroupés sur une placette délimitée préalablement en vue d'être brûlés. 		
Bilan du chantier	<p>Organisationnel</p> <p>Une convention a été signée entre le lycée horticole Saint-Nicolas et l'association NaturEssonne. L'association bénéficie d'une autorisation de brûlage des déchets verts fournie par la DDT 91. Le lycée horticole se charge de transporter ses élèves et prévoit leur repas.</p> <p>Écologique et technique</p> <p>Réouverture importante de la partie Nord-Ouest du site, favorable à la flore des pelouses sèches et ouverture d'une trouée dans la végétation pour permettre l'installation de la clôture</p>		



Annexe 03 : Compte rendu du chantier du 22/02/2013

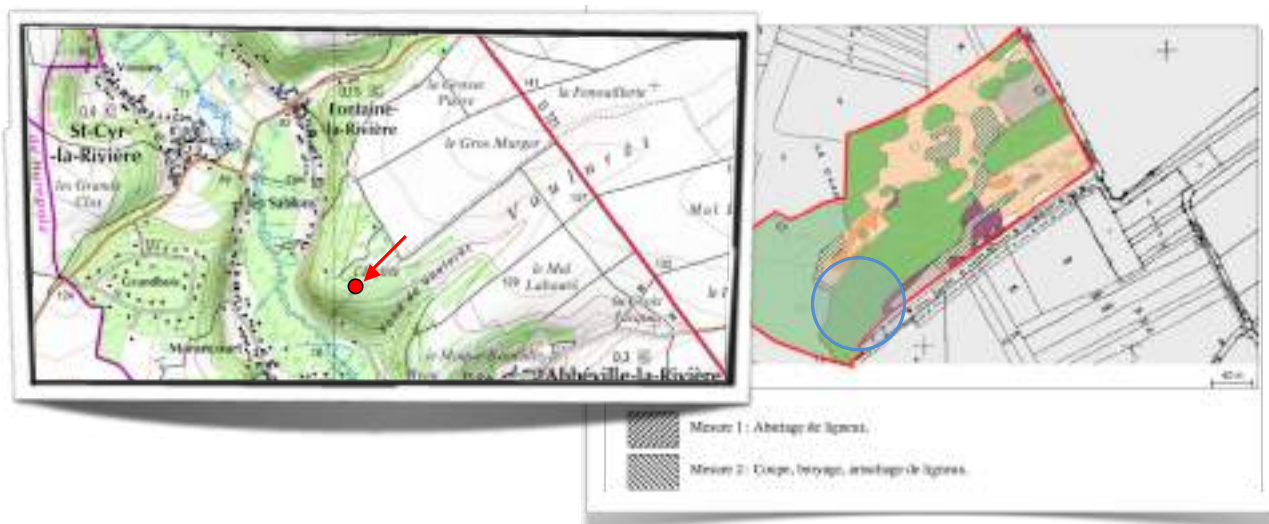
Chantier nature bénévoles			
Date du chantier	Vendredi 22 février 2013		
Lieu-dit	Grand Champ	Commune	Saclas
Localisation	Cf cartes précédentes	Heure de RDV	09h30
Partenariat	ProNatura IDF		
Chef de chantier	Chargée de missions NaturEssonne		
Référent technique	Chargée de missions NaturEssonne		
Visite préparatoire	Jeudi 14 février 2013		

Chantier nature bénévoles	
Objectifs du chantier	<ul style="list-style-type: none"> • Nettoyer ce qu'il reste du chantier effectué précédemment par le lycée horticole • Prolonger l'ouverture du milieu par la coupe d'arbustes
Descriptif technique	<ul style="list-style-type: none"> • Recouper à ras les troncs d'arbustes précédemment tronçonnés • Couper les arbustes encore présents dans la zone • Préserver les genévriers, les Chênes pubescents et les rosettes d'orchidées (mise en défens effectuée) • Les déchets verts sont regroupés sur une placette délimitée préalablement en vue d'être brûlés.
Bilan du chantier	<p>Organisationnel</p> <p>Le chantier était initialement prévu pour le samedi 02 février, mais a été décalé en raison des conditions météorologiques peu favorables. L'association bénéficie d'une autorisation de brûlage des déchets verts fournie par la DDT.</p> <p>Écologique et technique</p> <p>Réouverture importante de la partie Nord-Ouest du site, favorable à la flore des pelouses sèches ; nettoyage du chantier précédent effectué.</p>



Annexe 04 : Compte rendu du chantier du 28/02/2013

Chantier nature bénévoles			
Date du chantier	Jeudi 28 février 2013		
Lieu-dit	Le Carrossier	Commune	Fontaine-la-Rivière
Localisation	Cf cartes annexes	Heure de RDV	09h30
Partenariat	ASHJA		
Chef de chantier	Chargée de missions NaturEssonne		
Référent technique	Chargée de missions NaturEssonne - Président de l'ASHJA		
Objectifs du chantier	<ul style="list-style-type: none"> • Limiter la colonisation des arbustes et ligneux sur la pelouse calcaire 		
Descriptif technique	<ul style="list-style-type: none"> • Eclaircir le sous-bois proche de la pelouse • Couper les arbustes et ligneux présents dans la zone • Préserver les genévriers, les Chênes pubescents et les rosettes d'orchidées (mise en défens effectuée) • Les déchets verts sont regroupés sur une placette délimitée préalablement en vue d'être brûlés. 		
Bilan du chantier	<p>Organisationnel</p> <p>Le président de l'ASHJA a contacté NaturEssonne afin d'organiser un chantier en commun sur le site du Carrossier. Aucune visite préalable n'a été effectuée par NaturEssonne, l'ASHJA étant un référent local connaissant les enjeux du site et les actions à mener. L'association bénéficie d'une autorisation de brûlage des déchets verts fournie par la DDT.</p> <p>Écologique et technique</p> <p>Le sous-bois a été largement rouvert grâce à l'action des bénévoles et plusieurs pins ont été coupés.</p>		



Annexe 05 : Compte rendu du chantier du 28/11/2013

Chantier nature bénévoles			
Date du chantier	Jeudi 28 novembre 2013		
Lieu-dit	Le Coteau d'Artondu	Commune	Boissy-la-Rivière
Localisation	Cf cartes annexes	Heure de RDV	09h30
Partenariat	-		
Chef de chantier	Chargée de missions NaturEssonne		
Référent technique	Chargée de missions NaturEssonne		
Objectifs du chantier	<ul style="list-style-type: none"> • Rouvrir le milieu • Couper les semis de pins • Favoriser le développement d'espèces herbacées caractéristiques des pelouses 		
Descriptif technique	<ul style="list-style-type: none"> • Couper les arbustes et ligneux présents dans la zone • Préserver les genévriers, les Chênes pubescents et les rosettes d'orchidées (mise en défens effectuée) • Les déchets verts sont regroupés sur une placette délimitée préalablement en vue d'être brûlés. 		
Bilan du chantier	<p>Organisationnel</p> <p>Le propriétaire du site a été contacté pour savoir s'il était possible de mettre en place un chantier nature sur cette parcelle, qui en avait jusqu'à maintenant été exemptée. Celui-ci a accepté et une convention de mise à disposition a été renouvelée pour cet hiver.</p> <p>Écologique et technique</p> <p>De nombreux rejets de pins ont été coupés, le long du chemin entretenu, seuls quelques spécimens ont été laissés pour un aspect paysager. La base d'un grand pin a été rouverte, car complètement embroussaillée. Plusieurs genévriers ont été dégagés des broussailles qui les entouraient. Une partie de pelouse en contrebas a été éclaircie.</p>		



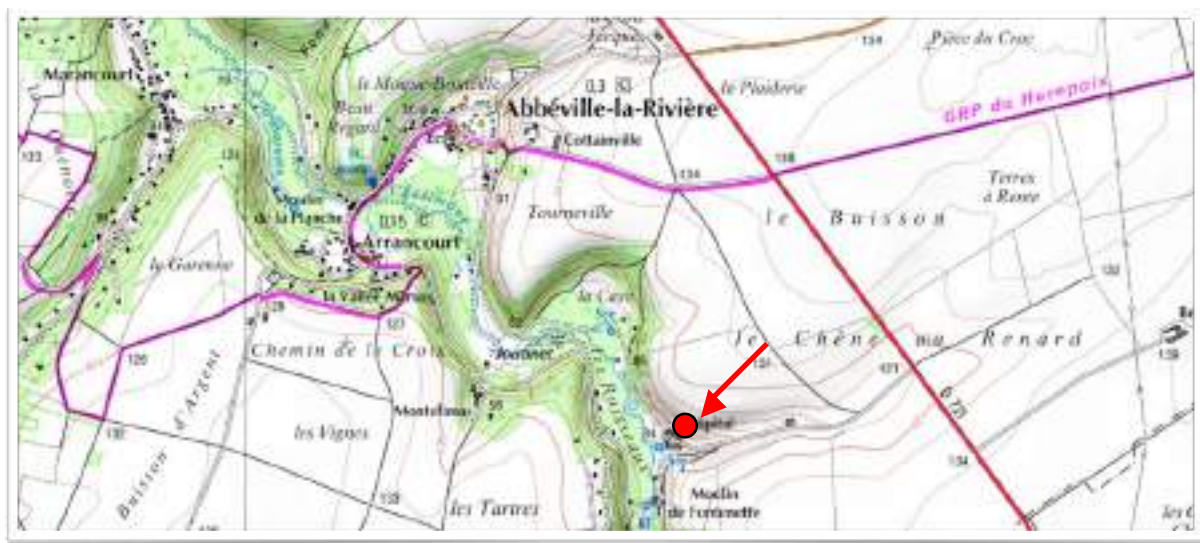
Annexe 06 : Compte rendu du chantier du 11/12/2013

Chantier nature bénévoles			
Date du chantier	Mercredi 11 décembre 2013		
Lieu-dit	Le Grand Champ	Commune	Saclas
Localisation	-	Heure de RDV	09h30
Partenariat	-		
Chef de chantier	Chargée de missions NaturEssonne		
Référent technique	Chargée de missions NaturEssonne		
Objectifs du chantier	L'objectif de ce chantier a été défini suite à la mise à nue d'une ancienne décharge sauvage par le pâturage. Il est ainsi prévu de dégager la zone des végétaux, afin de pouvoir évaluer le coût de retrait des déchets et remblais.		
Descriptif technique	<ul style="list-style-type: none"> • Couper les arbustes et ligneux présents dans la zone • Préserver les genévriers, les Chênes pubescents et les rosettes d'orchidées (mise en défens effectuée) • Les déchets verts sont regroupés sur une placette délimitée préalablement en vue d'être brûlés. 		
Bilan du chantier	<p>Écologique et technique</p> <p>La zone a été en partie dégagée. Le travail est fastidieux, car les buissons très denses et épineux. Il reste encore une bonne partie à dégager, mais le travail effectué, pour le nombre de bénévoles présents, est très positif.</p>		



Annexe 07 : Compte rendu du chantier du 28/05/2013

Chantier d'assistance technique			
Date du chantier	Mardi 28 mai 2013		
Lieu-dit	La ferme de l'Hôpital	Commune	Abbéville-la-Rivière
Localisation	Cf cartes annexes	Heure de RDV	13h30
Chef de chantier et référent technique	Chargée de missions NaturEssonne		
Objectifs du chantier	Poser la clôture mobile permettant l'installant des vaches par le prestataire		
Descriptif technique	<ul style="list-style-type: none"> • Poser la clôture sur le linéaire déjà tondu/débroussaillé par les propriétaires du site • Couper les branches d'arbres et broussailles éventuellement sur le chemin • Installer les piquets et le fil en repérant l'installation de l'abreuvoir et de la batterie pour une mise en fonction ultérieure • Préserver les genévriers, les Chênes pubescents et les rosettes d'orchidées (mise en défens effectuée) 		
Bilan du chantier	<p>Organisationnel</p> <p>Selon le contrat établi entre le prestataire et Mme Delarue, celle-ci avait à sa charge l'achat de la clôture électrique et son installation. Ne pouvant réaliser cette dernière seule, elle a demandé à NaturEssonne un soutien technique.</p> <p>Écologique et technique</p> <p>La clôture a été mise en place, la batterie n'a pas été installée, elle le sera lors de l'arrivée du troupeau. Un linéaire d'une dizaine de mètre a du être débroussaillé.</p>		



Annexe 08 : Compte rendu du chantier du 19/06/2013

Chantier d'assistance technique			
Date du chantier	Mercredi 19 juin 2013		
Lieu-dit	Grand Champ	Commune	Saclas
Chef de chantier et référent technique	Chargée de missions NaturEssonne	Heure de RDV	09h30
Objectifs du chantier	Faciliter la pose de la clôture mobile par l'éleveur installant ses moutons		
Descriptif technique	<ul style="list-style-type: none"> • Couper les branches d'arbres et arbustes se trouvant sur le passage de la clôture • Regrouper les branchages en dehors du site Natura 2000 afin de consolider l'inaccessibilité au site, en vue de les brûler plus tard éventuellement. • Préserver les genévriers, les Chênes pubescents et les rosettes d'orchidées (mise en défens effectuée) 		
Bilan du chantier	<p>Organisationnel</p> <p>Le chantier a été organisé à la demande de l'éleveur, qui manquait de temps pour installer son troupeau en respectant les délais du Docob. Une partie de la clôture étant mobile, il était nécessaire de débroussailler la zone concernée. L'éleveur s'est donc chargé de débroussailler le périmètre d'installation de la clôture, puis nous sommes repassés derrière pour couper les branches, arbustes, etc. passant sur le linéaire tracé par l'éleveur.</p> <p>Les déchets verts issus de ces travaux n'ont pas pour vocation d'être brûlés, ils sont stockés à l'extérieur de l'enclos, en guise de barrière supplémentaire, comme recommandé par la conservatrice du site.</p> <p>Écologique et technique</p> <p>La clôture pouvait être mise en place après notre passage.</p>		

Annexe 09 : Articles de journaux publiés dans le cadre des actions menées sur le site Natura 2000

Annexe 10 : Les différents indicateurs

République du centre
20/02/2013

Le Républicain
21/02/2013

SACLAS

La biodiversité préservée par des lycéens

Armée de débroussaillonneuses, scies et autres outils, une quarantaine d'élèves du lycée agricole Saint-Nicolas d'Igny a participé, avec enthousiasme, à la 3^e édition du chantier d'entretien des hautes vallées de la Loire, à Saché.



Animé par l'association Natura 2000, ce chantier vise à améliorer l'état de leur environnement. Les lycéens ont travaillé sur les hautes vallées de la Loire, à Saché. Armée de débroussaillonneuses, scies et autres outils, une quarantaine d'élèves du lycée agricole Saint-Nicolas d'Igny a participé, avec enthousiasme, à la 3^e édition du chantier d'entretien des hautes vallées de la Loire, à Saché.

Au plus près de l'environnement



Des élèves du lycée agricole Saint-Nicolas d'Igny ont participé à un chantier nature. Ils ont travaillé sur les hautes vallées de la Loire, à Saché. Armée de débroussaillonneuses, scies et autres outils, une quarantaine d'élèves du lycée agricole Saint-Nicolas d'Igny a participé, avec enthousiasme, à la 3^e édition du chantier d'entretien des hautes vallées de la Loire, à Saché.

République du centre
06/03/2013

FONTAINE-LA-RIVIÈRE

La biodiversité menacée de disparition

Neuf remplacements les semaines pas aussi efficaces ! Le 14 mars, les membres de l'association de surveillance de la haute vallée de la Loire et ses affluents participaient à un chantier nature sur le site de Carmonin, à Fontaine-la-Rivière.



Neuf remplacements les semaines pas aussi efficaces ! Le 14 mars, les membres de l'association de surveillance de la haute vallée de la Loire et ses affluents participaient à un chantier nature sur le site de Carmonin, à Fontaine-la-Rivière.

Le Républicain
25/07/2013

Une bœèle initiative



Une dizaine d'espèces végétales à préserver. Au total, près de 70 espèces sont présentes sur le site. Les élèves du lycée agricole Saint-Nicolas d'Igny ont participé à un chantier nature. Ils ont travaillé sur les hautes vallées de la Loire, à Saché.

ANGERVILLE

Ses sa place à la nature



présents, autrement. Au total, près de 70 espèces sont présentes sur le site. Les élèves du lycée agricole Saint-Nicolas d'Igny ont participé à un chantier nature. Ils ont travaillé sur les hautes vallées de la Loire, à Saché.

Axe de travail	Sous-axe de travail	Indicateur de moyens (jr/an)	Indicateurs de réalisation ou de résultats
Gestion des habitats et des espèces	Animation des contrats Natura 2000 non agricoles - non forestiers	6	1 contrat Natura 2000 en cours 2 contrats Natura 2000 clôturés 4 propriétaires démarchés
	Animation des MAE	8	1 MAE en cours (3eme année) Mise en place du troupeau (2 vaches) 3946,80 € + matériel clôture engagés cette année (sur 15383,13 € au total)
	Animation des chantiers nature	14 (8 chantiers, 3 jr de prépa et 3 de comptes rendus)	2 chantiers Organisme de formation 4 chantiers nature bénévoles 2 chantiers d'assistance technique
	Animation de la charte Natura 2000	4	Mise en page de la charte et impression de brochures A5
	Animation pour la gestion avec d'autres outils financiers	X	X
	Animation foncière	X	X
Assistance à l'application du régime d'évaluation des incidences	Suivi des évaluations d'incidences concernant le site Natura 2000	X	X
Amélioration des connaissances et suivi scientifique	Suivis scientifiques et techniques	26	Relevés sur les placettes Suivi de la flore d'intérêt patrimonial, des rhopalocères et des orthoptères Mise en forme des relevés des années précédentes pour une meilleure analyse Veille écologique (> 4 visites / sous-sites)
	Création/mise à jour d'outils de communication, média	4	Mise à jour du site web Intervention des journalistes lors des chantiers
	Prise de contact avec des partenaires potentiels	3	MFR d'Étampes Démarchage des propriétaires Commission Sentiers CDRP91

Axe de travail	Sous-axe de travail	Indicateur de moyens (jr/an)	Indicateurs de réalisation ou de résultats
Information, communication et sensibilisation	Organisation de réunions d'information ou de manifestations	3	30/11/2013 : journées portes ouvertes de NaturEssonne
	Participations à des manifestations ou réunions sur le territoire	1	26/10/2013 : Réunion FNE du Réseau biodiversité
	Communication / animation auprès des scolaires	2	11/04/2013 : lycée horticole Saint-Nicolas 04/06/2013 : École primaire d'Ormoy-la-Rivière
	Participation à la vie du réseau Natura 2000 au delà du site	5	01/10/2013 : Journées d'intégration des nouveaux adhérents 19/11/2013 : Journée technique d'échange sur le pastoralisme (DRIEE)
Soutien à l'articulation de Natura 2000 avec les autres politiques publiques	Veille à la cohérence des politiques publiques et programme d'actions sur le site	1	Participation à deux réunions de la MISEN (21/03 et 04/10)
Gestion administrative, financière et animation de la gouvernance	Organisation de réunions de comité de pilotage	1	COPIL prévu le 13 janvier 2014
	Animation de groupes de travail	4	Visites de terrain
	Réunions ou rencontre avec les services de l'Etat	5	Concertations régulières Réunions organisées le 15/02, 02/04 et le 22/11
	Suivi de la mise en oeuvre du Docob et bilans annuels	10	X
	Compléments ou mise à jour du Docob	1/2	X
	Élaboration de la charte	X	X