



Champignonnière d'Etampes

Site Natura 2000 n°1100810 et

Espace Naturel Sensible

Commune d'Etampes (91)

Ordre du jour

- 1) Présentation du site et rappel de l'avancement de la démarche Natura 2000**
- 2) Bilan des suivis des chiroptères**
- 3) Bilan des actions réalisées en 2013**
- 4) Perspectives 2014**

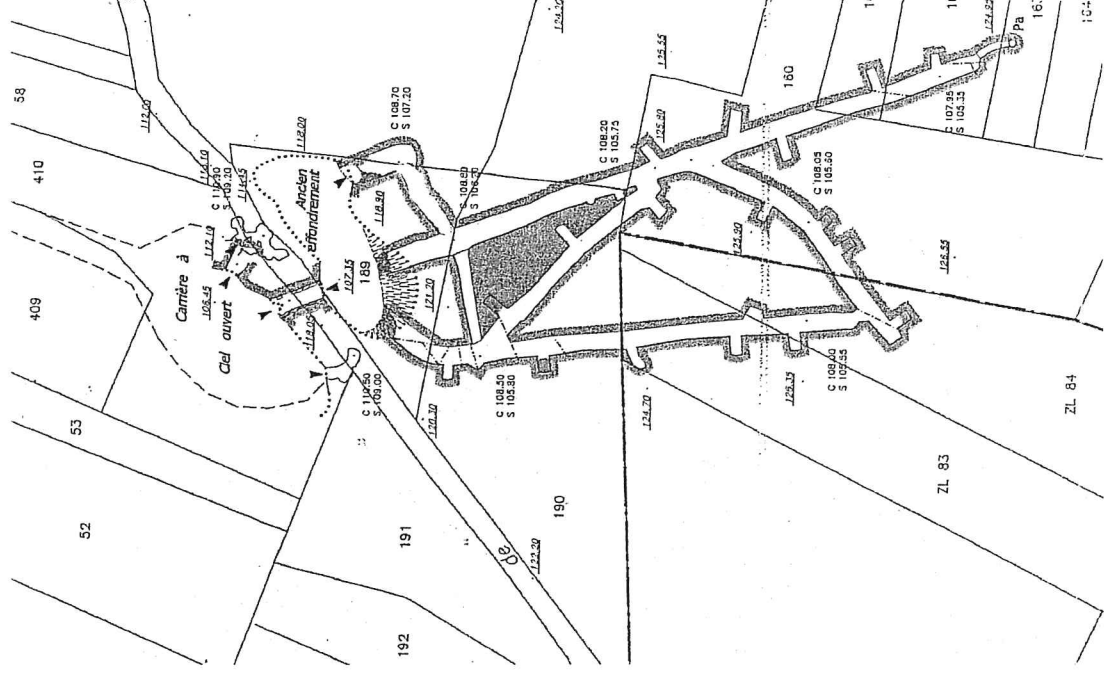
Présentation du site

- Situé sur la commune d'Etampes, à proximité du faubourg Saint-Pierre en limite de l'agglomération urbaine.
- Surface d'environ 1,5 hectares.
- Cavité creusée au 19ème siècle dans les calcaires lacustres d'Etampes.
- Utilisée ensuite comme champignonnière, puis comme abri de défense passive.
- Depuis la fin de la seconde guerre mondiale, la cavité ne fait plus l'objet d'utilisation

- Intégration au réseau Natura 2000 en 2003.
- Nomination du Conseil général de l'Essonne (CG91) comme opérateur du site et élection du Président du CG91 à la présidence du Comité de pilotage.
- Réalisation du document d'objectifs (Docob) par la DRIEE Ile-de-France et le Conservatoire départemental des Espaces Naturels Sensibles en 2007 (bureau d'étude In Situ).
- Dernier COPIL : 25 janvier 2012

Bilan des suivis des chiroptères de la cavité

- Galeries formant un réseau d'environ 380 mètres qui constitue l'un des sites franciliens les plus importants pour l'hibernation des chauve-souris.
- 7 espèces observées depuis 2002 dont 3 inscrites à l'annexe 2 de la directive Habitats : le Grand Murin (*Myotis myotis*), le Vespertillon de Bechstein (*Myotis bechsteini*) et le Vespertillon à oreilles échancrées (*Myotis emarginatus*).



- Suivis réalisés depuis 2002 par le CENS.
- Baisse constante des effectifs de chiroptères,
 - notamment pour le Grand Murin (disparition depuis l'hiver 2010-2011),
 - et pour le Vespertillon de Daubenton.
- Stabilisation des effectifs du Vespertillon à oreilles échancrées. Après avoir disparu de la cavité pendant l'hiver 2006-2007 (phénomène constaté de manière générale en Ile-de-France), il a atteint un effectif relativement important qui s'est stabilisé depuis quelques années entre 6 et 12 individus.
- Présence d'une nouvelle espèce, la Sérotine commune, observée le 26 décembre 2011.
- Les autres espèces sont présentes en trop petits effectifs pour que leur variation soit significative. La présence de certaines d'entre elles (Vespertillon de Bechstein par exemple) est liée à la persistance d'une vague de froid ou d'une humidité prononcée (neige).



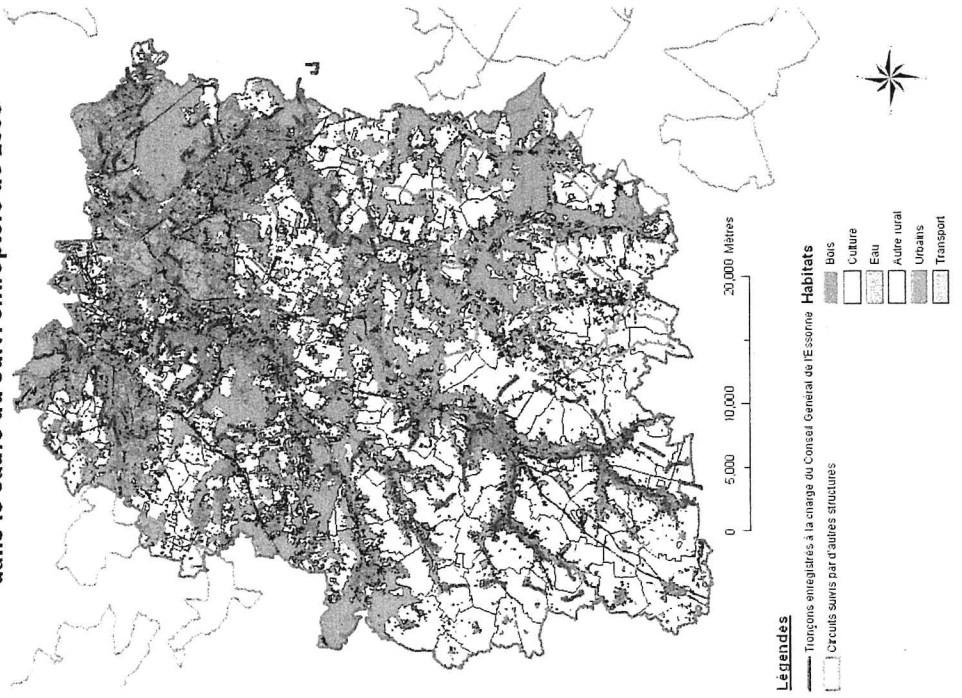
Vespertillon à oreilles échancrées

Bilan des actions réalisées en 2013

- Surveillance régulière par les gardes-animateurs du Conseil général. (6 passages notamment avant le début de la période d'hibernation)
- Pas de dégradation des équipements, ni de pénétration dans la cavité notées en 2013
- Entretien régulier du puits afin de laisser l'accès libre aux chauve-souris

Suivi temporel dans le cadre de Vigie-nature sur 2 circuits routiers autour d'Étampes

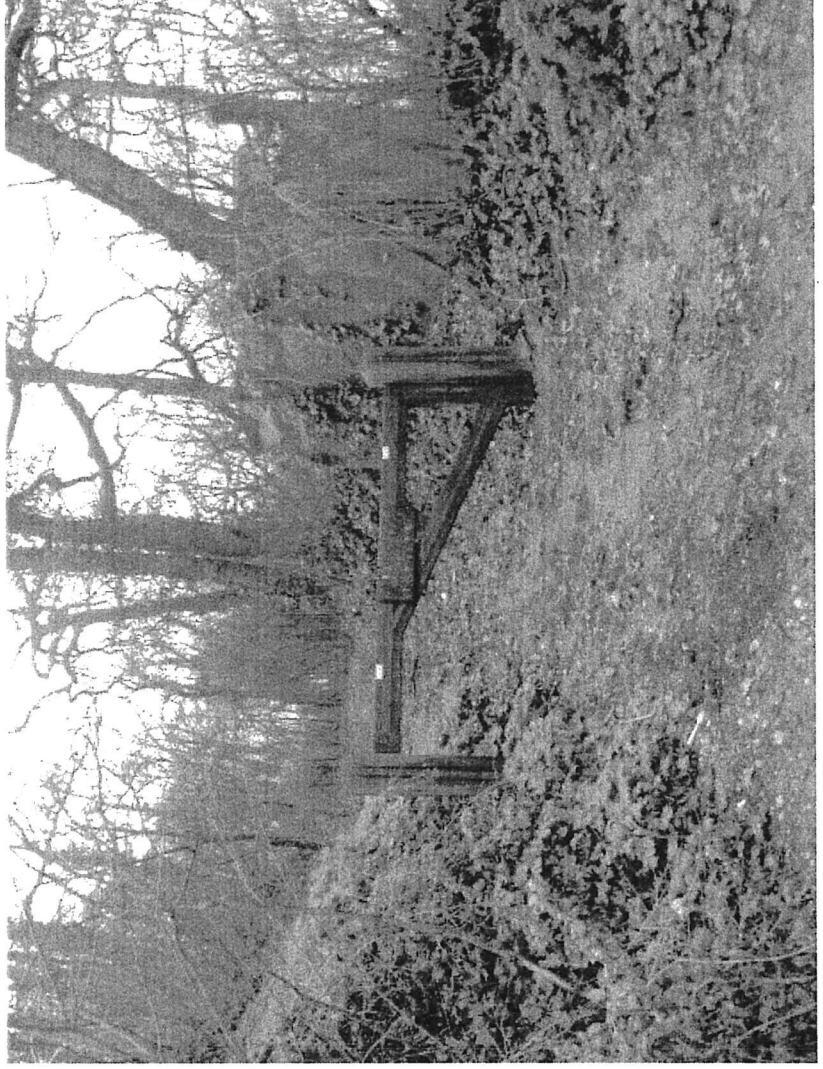
Circuits réalisés dans le département de l'Essonne
dans le cadre du suivi chiroptère de 2008



- Suivis réalisés depuis 2008 par 3 stagiaires
- Nécessité d'avoir 7 ou 8 ans de données pour que les résultats soient significatifs au niveau du département
- Au niveau national, des 1ers résultats sont assez alarmistes (-30 à 40% pour la Pipistrelle commune)
- Suivi reconduit en 2013 avec 2 stagiaires

Travaux d'aménagement réalisés en mai et juin 2013 Coût 61 606€ TTC)

Mise en place d'une barrière interdisant l'accès aux
véhicules motorisés



Sécurisation des accès du site par la pose d'une clôture autour du site



et devant les 4 galeries annexes



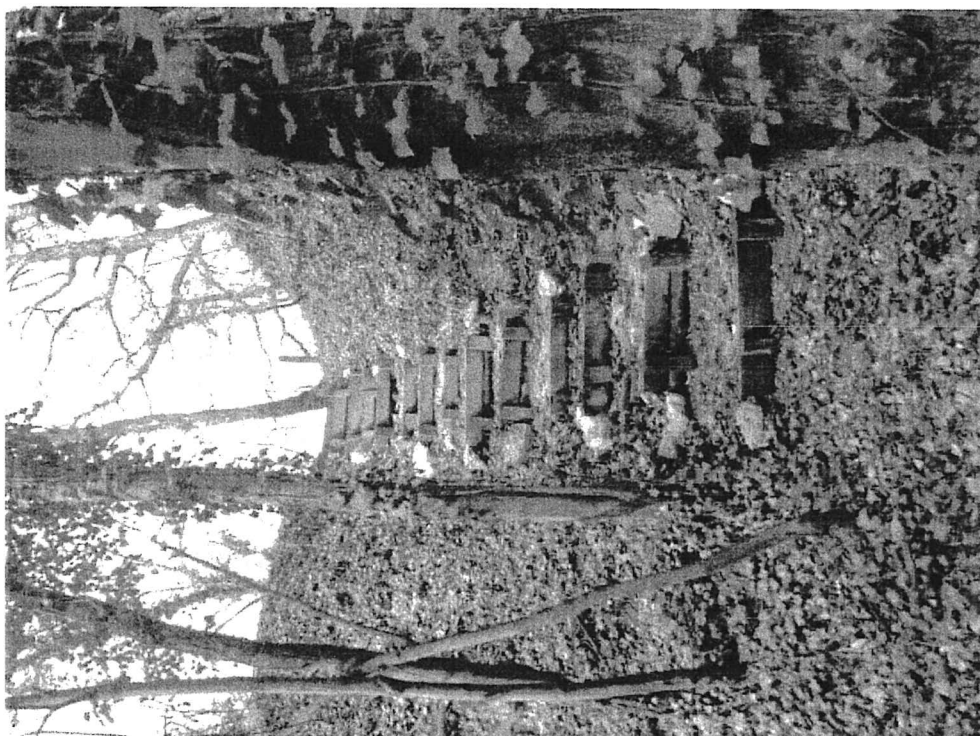
Mise en place de panneaux d'information



Et de réglementation (prise le 28 juin 2012 d'un arrêté du Président du Conseil général)



- Construction d'un escalier d'accès



Réouverture de la partie boisée autour de l'entrée principale



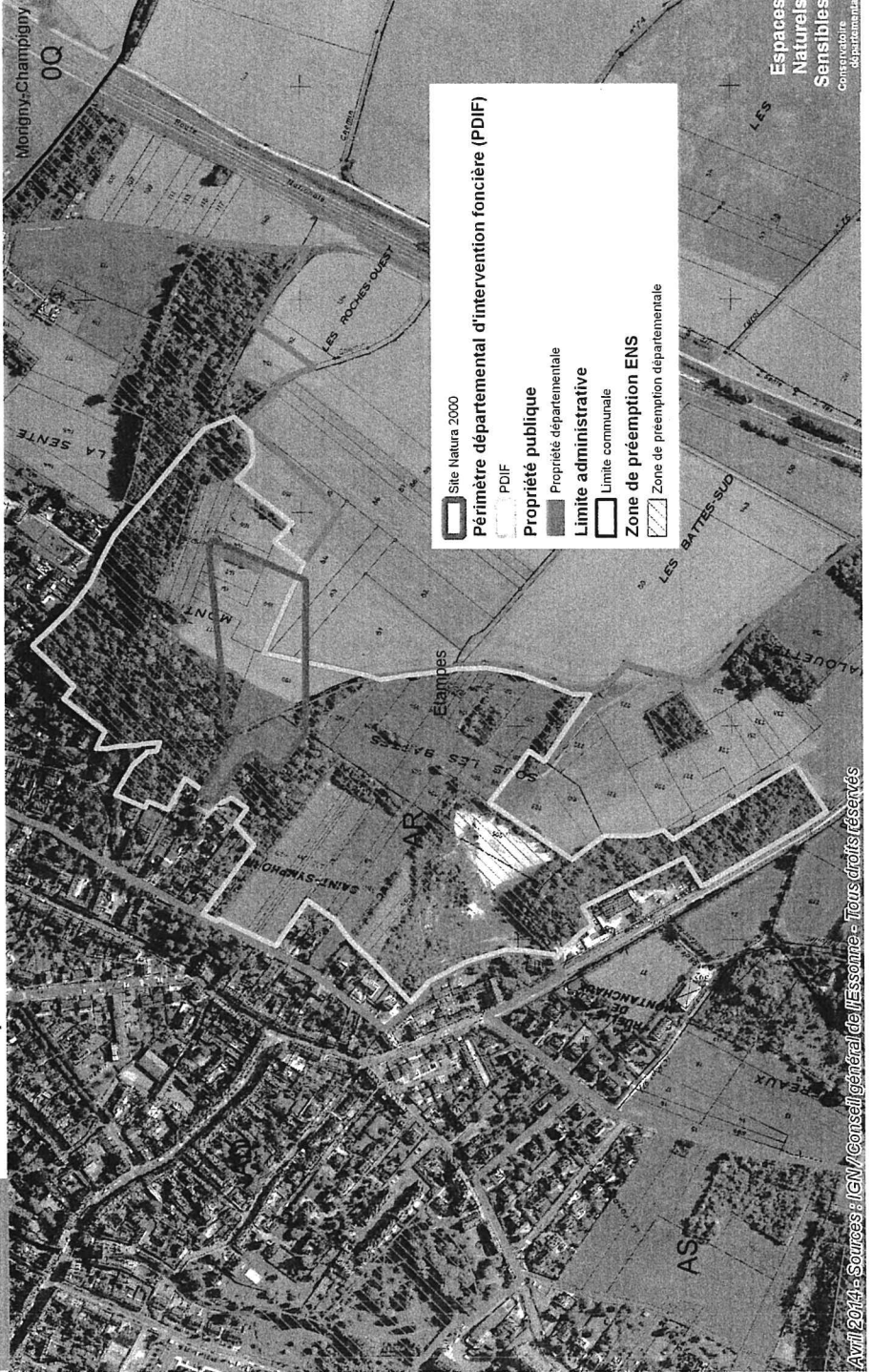
- Pose de témoins dans les fissures afin de suivre l'évolution de la stabilité des galeries
- Pose de 5 gîtes à chiroptères
- Retrait de déchets
- Animation dans le cadre de la nuit de la Chauve-souris (25 août 2012, 30 personnes, en collaboration avec la DDT, la Communauté de communes et la Commune d'Etampes)

Création d'un PDIF et de nouvelles ZP

Commune d'ETAMPES
Champignonière

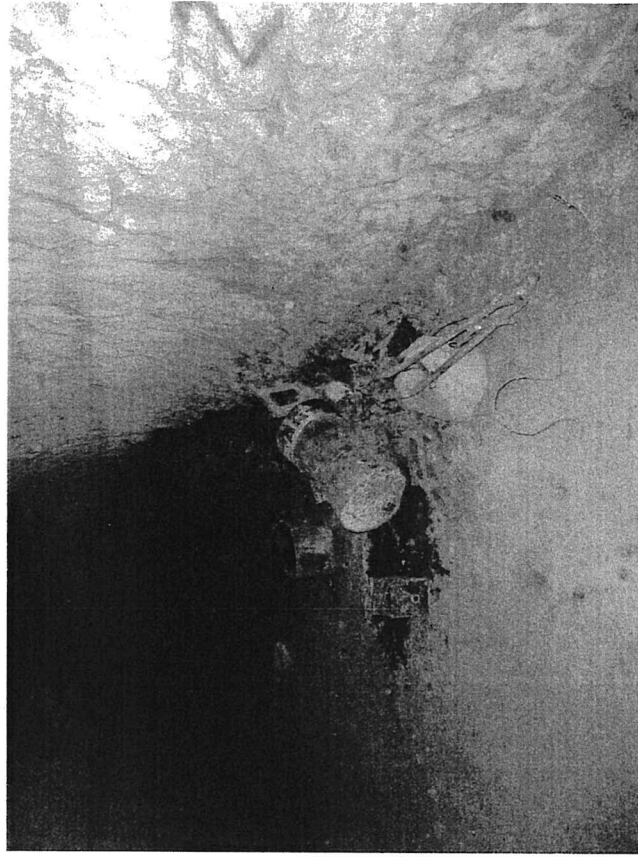
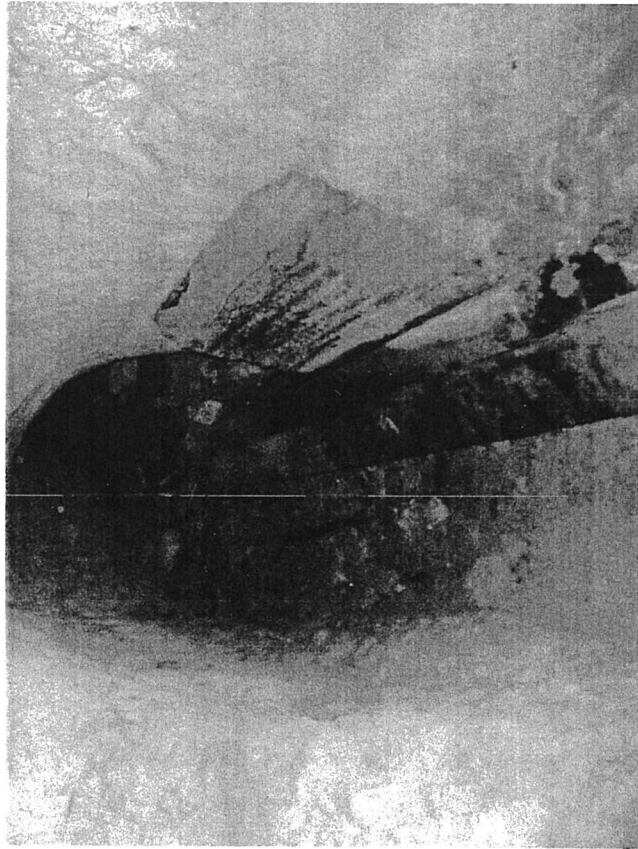


Périmètres Espaces Naturels Sensibles et site Natura 2000



Perspectives 2014

- Evacuation des déchets à l'intérieur des galeries



- Démolition de divers cabanons



- Mise en sécurité des fronts de taille par abattage d'arbres



- Suivi des chiroptères (voir l'impact du retrait des déchets au pied du puits)
- Suivi des fissurôètres (étude de la stabilité des galeries et des fronts de taille?)
- Suivi des gîtes à chiroptères
- Poursuite du suivi temporel des chiroptères autour d'Etampes avec l'accueil de 2 stagiaires
- Surveillance du site