



(Crédit photo : BPAL Saint-Quentin-en-Yvelines, 2011)

ANIMATION DU SITE NATURA 2000 ZPS FR1110025 « ETANG DE SAINT-QUENTIN »
BILAN 2011-2014

Comité de pilotage (25/11/2014)

Ordre du jour

- I. Historique & rappels Natura 2000
- II. Bilan 2011-2014 – Espèces
- III. Bilan 2011-2014 – Animation Natura 2000 (mesure 323A)
- IV. Bilan 2011-2014 – Gestion Natura 2000 (mesure 323B)
- V. Prévisionnel 2015
- VI. Temps d'échanges & discussions
- VI. Elections
 - a. Présidence du Comité de pilotage du site Natura
 - b. Structure porteuse de l'animation du site Natura 2000

I. Historique & rappels

| Année | Evènement | Commentaires |
|-------|---|---|
| 2003 | Désignation du site Natura 2000 FR1110025 « Etang de Saint-Quentin » | Arrêté ministériel NOR:DEVN0320444A du 23 décembre 2003 |
| 2006 | Création du comité de pilotage du site Natura 2000 1 ^{ère} réunion du copil : 23 octobre 2006 ▶ Désignation de la présidence ▶ Désignation de la structure porteuse | Arrêté préfectoral n°B 06-00032 du 26 juillet 2006 ▶ M. le Président du Syndicat Mixte BPAL Saint-Quentin-en-Yvelines ▶ Syndicat Mixte BPAL Saint-Quentin-en-Yvelines ➤ Elaboration et rédaction du Document d'objectifs (DOCOB) |
| 2009 | 2 ^{ème} réunion du copil : 17 décembre 2009 ▶ Validation du Document d'Objectifs | Contenu: ▶ 19 espèces « cibles » ▶ 15 mesures de gestion éligibles « Natura 2000 » retenues |
| 2010 | Approbation du Document d'Objectifs | Arrêté préfectoral n°SE – 2010 – 000154 du 05 novembre 2010 |
| 2011 | 3 ^{ème} réunion du copil : 01 février 2011 ▶ Election de la présidence ▶ Election de la structure porteuse | Renouvellement : ▶ M. le Président du Syndicat Mixte BPAL Saint-Quentin-en-Yvelines ▶ Syndicat Mixte BPAL Saint-Quentin-en-Yvelines |
| 2014 | 4 ^{ème} réunion du copil : 25 novembre 2014 ▶ Bilan 2011-2014 (Animation & Gestion) ▶ Election de la présidence ▶ Election de la structure porteuse | |

I. Rappels – Animation 323A

□ 1. Volet « Communication / Animation »

- Animation générale du site (recherche de financements,...)
- Information & appropriation locale (réunions de concertation,...)
- Relations avec le Comité de pilotage (réunions du copil,...)
- Structure ressource Natura 2000 (relations Animateur N2000 / DDT 78 / DRIEE IDF,...)
- Evaluation des incidences Natura 2000
- Plan de communication
- Vie de réseau opérateurs/animateurs Natura 2000 (réunions techniques d'échanges,...)

Demande annuelle de subvention
d'Animation Natura 2000

□ 2. Volet « Administration »

- Suivi de la mise en œuvre du DOCOB (rédaction des bilans d'activités, suivi de l'outil ATEN « SUDOCO »,...)

□ 3. Volet « Gestion »

- Mise en œuvre des objectifs de contractualisation (montage de contrats Natura 2000 323B, suivi des actions,...)
- Mise en œuvre de la Charte Natura 2000
- Mise en œuvre de mesures non contractuelles

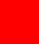

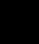
□ 4. Surveillance et suivis

- Veille écologique
- Définir les protocoles de suivi
- Compilation & Synthèse des données de suivi

Opérations programmées dans le
Plan de gestion RN_SQY

I. Rappels – Espèces « cibles »



-  Espèce nicheuse certaine sur le site Natura 2000
-  Espèce nicheuse potentielle sur le site Natura 2000
-  Espèce non nicheuse sur le site Natura 2000

II. Bilan 2011-2014 – Espèces

Bilan – Espèces nicheuses:

| Espèce | Données 2011 | Données 2012 | Données 2013 | Données 2014 |
|---------------|--|--|--|---|
| Blongios nain | - Effectif max : 3 - Nb couples : 0 - Nb juvéniles à l'envol : 0 | - Effectif max : 4 - Nb couples : 1 à 2 - Nb juvéniles à l'envol : 3 | - Effectif max : 3 - Nb couples : 1 - Nb juvéniles à l'envol : 6 | Synthèse en cours : - Nb couples : (1 à 2) - Nb juv. à l'envol : (>2) |
| | Espèce non nicheuse en 2011 | Espèce nicheuse en 2013 | Espèce nicheuse en 2013 | Espèce nicheuse en 2014 |

| Espèce | Données 2011 | Données 2012 | Données 2013 | Données 2014 |
|--------------------|--|---|--|--|
| Sterne pierregarin | - Effectif max : 18 - Nb couples : > 8 - Nb juvéniles à l'envol : 19 | - Effectif max : 55 - Nb couples : 14 - Nb juvéniles à l'envol : 25 | - Effectif max : 43 - Nb couples : 12 - Nb juvéniles à l'envol : > 8 | Synthèse en cours : - Nb couples : 23 (min) - Nb juv. à l'envol : 15 (>25) |
| | Espèce nicheuse en 2011 | Espèce nicheuse en 2012 | Espèce nicheuse en 2013 | Espèce nicheuse en 2014 |

| Espèce | Données 2011 | Données 2012 | Données 2013 | Données 2014 |
|-----------------------|---|---|--|--|
| Mouette mélanocéphale | - Effectif max : 47 - Nb couples : 0 - Nb juvéniles à l'envol : 0 | - Effectif max : 22 - Nb couples : 3 - Nb juvéniles à l'envol : 4 | - Effectif max : 118 - Nb couples : 15 - Nb juvéniles à l'envol : 27 | Synthèse en cours : - Nb couples : 32 - Nb juv. à l'envol : 34 (>50) |
| | Espèce non nicheuse en 2011 | Espèce nicheuse en 2012 | Espèce nicheuse en 2013 | Espèce nicheuse en 2014 |

II. Bilan 2011-2014 – Espèces

Bilan – Autres espèces :

Tout comme les 3 espèces nicheuses, les 16 autres espèces (migratrices ou hivernantes) sont recensées dans le cadre des suivis ornithologiques de la réserve naturelle.

Exemple du Balbuzard pêcheur :

| | Janvier | | | Février | | | Mars | | | Avril | | | Mai | | | Juin | | | Juillet | | | Aout | | | Sept. | | | Oct. | | | Nov. | | | Déc. | | |
|------|---|--------|--------|---------|--------|--------|--------|--------|--------|--------|--------|--------|--------|--------|--------|--------|--------|--------|---------|--------|--------|--------|--------|--------|--------|--------|--------|--------|--------|--------|--------|--------|--------|--------|--------|--------|
| | D 1 | D 2 | D 3 | D 1 | D 2 | D 3 | D 1 | D 2 | D 3 | D 1 | D 2 | D 3 | D 1 | D 2 | D 3 | D 1 | D 2 | D 3 | D 1 | D 2 | D 3 | D 1 | D 2 | D 3 | D 1 | D 2 | D 3 | D 1 | D 2 | D 3 | D 1 | D 2 | D 3 | D 1 | D 2 | D 3 |
| 2011 | | | | | | | | | | | | | 1 | | | | | | | | | | | 1 | 3 | 4 | 2 | 1 | 1 | | | | | | | |
| 2012 | | | | | | | | | | 1 | 1 | | | | | | | | 1 | | | 1 | 1 | 3 | 1 | 1 | 1 | | | | | | | | | |
| 2013 | | | | | | | | | 1 | | | | | | | | | | | | | | | | 3 | 1 | 2 | 1 | | | | | | | | |
| 2014 | Synthèse des données 2014 en cours (données observateurs bénévoles) | | | | | | | | | | | | | | | | | | | | | | | | | | | | | | | | | | | |

III. Bilan 2011-2014 – Animation 323A

Entre 2011 et 2014 : 0,20 ETP dédié annuellement à l'Animation du site Natura 2000

| | | 1. Communication | 2. Administration | 3. Gestion des milieux | Total | Commentaires |
|------|--------------|------------------|-------------------|------------------------|-------------------|--|
| 2011 | Prévisionnel | 16 j/H | 8 j/H | 15 j/H | 39 j/H | 1 ^{ère} convention 323A : 01/04 au 31/12 0,20 ETP réalisé sur 9 mois |
| | Réalisé | 14,75 j/H | 22,75 j/H | 2,25 j/H | 39,75 j/H | |
| 2012 | Prévisionnel | 16 j/H | 18 j/H | 18 j/H | 52 j/H | Convention 323A : 01/01 au 31/12 0,20 ETP réalisé sur 12 mois |
| | Réalisé | 16 j/H | 14 j/H | 15 j/H | 45 j/H | |
| 2013 | Prévisionnel | 18 j/H | 12 j/H | 16 j/H | 46 j/H | Convention 323A : 01/01 au 31/12 0,20 ETP réalisé sur 12 mois |
| | Réalisé | 10,25 j/H | 15,5 j/H | 21 j/H | 46,75 j/H | |
| 2014 | Prévisionnel | 12 j/H | 15 j/H | 30 j/H | 57 j/H | Convention 323A : 01/01 au 31/12 (0,25 ETP) ≈ 0,20 ETP réalisé sur 12 mois (en cours) |
| | Réalisé | (20 j/H) | (10 j/H) | (13,5 j/H) | (43,5 j/H) | |

Rq: (valeur) au 25/11/2014

Explication principale 2014 :

Réalisation des travaux 2014, avec modifications pour raisons techniques.

III. Bilan 2011-2014 – Animation 323A

Un peu plus dans le détail :

i/H : journée/Homme

R : opération réalisée

NR : opération non réalisée

(22) : valeur au 25/11/2014

PR : opération partiellement réalisée

NP : opération non prévue pour l'année en cours

| Grand type d'actions | Exemples d'opérations réalisées pendant la période 2011-2014 | Niveau de réalisation | | | |
|---------------------------|---|-----------------------|-----------|--------------|-------------|
| | | 2011 | 2012 | 2013 | 2014 |
| 1.Communication | Mission d'animation générale du site : recherche de cofinancements,... | R | R | R | R |
| | Information et appropriation locale : réunions de concertation, animations,... | R | R | R | R |
| | Relations avec le comité de pilotage : réunions de COPIL,... | R | PR | PR | R |
| | Structure ressource Natura 2000 : relation avec les services de l'Etat (DDT, DRIEE), autres acteurs,... | R | R | R | R |
| | Evaluation des incidences Natura 2000 : études d'incidences,... | R | R | R | R |
| | Révision des documents d'urbanisme : données pour intégration dans l'élaboration des PLU,... | NP | R | NP | NP |
| | Plan de communication : création d'un site ou pages internet dédiées au site N2000,... | PR | PR | PR | PR |
| | Vie de réseau opérateurs/animateurs Natura 2000 : réunions opérateurs Natura2000,... | PR | R | R | R |
| Prévisionnel (i/H) | | 16 | 16 | 18 | 12 |
| Réalisé (i/H) | | 14,75 | 16 | 10,25 | (20) |

III. Bilan 2011-2014 – Animation 323A

Un peu plus dans le détail :

i/H : journée/Homme

R : opération réalisée

NR : opération non réalisée

(6) : valeur au 25/11/2014

PR : opération partiellement réalisée

NP : opération non prévue pour l'année en cours

| Grand type d'actions | Exemples d'opérations réalisées pendant la période 2011-2014 | Niveau de réalisation | | | |
|---------------------------|---|-----------------------|-----------|-------------|-------------|
| | | 2011 | 2012 | 2013 | 2014 |
| 2.Administration | Suivi de la mise en œuvre du docob : rédaction de rapports d'activités, bilans annuels i/H, saisie de données sur l'outil « SUDOCO » (plate-forme ATEN),... | R | R | R | R |
| | Formation du personnel, relative à Natura 2000 et enjeux du site : Formation ATEN | R | NP | NP | NP |
| Prévisionnel (i/H) | | 8 | 18 | 12 | 15 |
| Réalisé (i/H) | | 22,75 | 14 | 15,5 | (10) |

III. Bilan 2011-2014 – Animation 323A

Un peu plus dans le détail :

i/H : journée/Homme

R : opération réalisée

NR : opération non réalisée

(13) : valeur au 25/11/2014

PR : opération partiellement réalisée

NP : opération non prévue pour l'année en cours

| Grand type d'actions | Exemples d'opérations réalisées pendant la période 2011-2014 | Niveau de réalisation | | | |
|------------------------|---|-----------------------|------|------|--------|
| | | 2011 | 2012 | 2013 | 2014 |
| 3. Gestion des milieux | Mise en œuvre des objectifs de contractualisation (programme pluriannuel d'actions sur 3 ans, devis, cahier des charges, suivis de chantiers,...) | NR | PR | R | R |
| | Mise en œuvre de la Charte Natura 2000 et des mesures non contractuelles (adhésion(s) à la charte Natura 2000, Plan de gestion réserve naturelle,...) | R | R | R | R |
| Prévisionnel (i/H) | | 15 | 18 | 16 | 30 |
| Réalisé (i/H) | | 2,25 | 15 | 21 | (13,5) |

III. Bilan 2011-2014 – Animation 323A

Bilan financier : au titre des conventions financières annuelles

| Dépenses | 2011 | | 2012 | | 2013 | | 2014 | |
|--|---|-----------|--|-----------|--|-----------|--|----------|
| | Prév | Réal | Prév | Réal | Prév | Réal | Prév | Réal |
| - Frais de personnel | 4267,00 € | 5278,65 € | 6166,16 € | 5364,45 € | 6217,82 € | 6498,47 € | 7980,00 € | En cours |
| - Frais professionnel | - | - | - | - | - | - | - | - |
| - Frais de formation (HT) | - | - | - | - | - | - | - | - |
| - Prestations de service (HT) | - | - | - | - | - | - | - | - |
| - Achats prévisionnels (HT) (licence MapInfo) | - | - | 382,00 € | 382,00 € | 391,00 € | 391,00 € | 399,00 € | 399,00 € |
| - Frais de structure | - | - | - | - | - | - | - | - |
| - TVA | - | - | 74,87 € | 74,87 € | 76,64 € | 76,64 € | 79,80 € | 79,80 € |
| TOTAL (TTC) | 4267,00 € | 5278,65 € | 6623,03 € | 5821,32 € | 6685,46 € | 6966,11 € | 8458,80 € | En cours |
| Commentaires | Convention financière (durée : 9 mois) | | Convention financière (durée : 12 mois) | | Convention financière (durée : 12 mois) | | Convention financière (durée : 12 mois) | |

IV. Bilan 2011-2014 – Gestion 323B

Bilan Mesures de gestion - Facteur : niveau de priorité

| Bilan des 15 mesures DOCOB éligibles à un contrat Natura 2000 (DOCOB approuvé v.2010) | 2011 | 2012 | 2013 | 2014 |
|--|-------------|-------------|-------------|-------------|
| Mesure « Niveau 1 » (Priorité max) | 3/4 | 2/4 | 4/4 | 4/4 |
| Mesure « Niveau 2 » (Priorité moy) | 1/10 | 1/10 | 1/10 | 2/10 |
| Mesure « Niveau 3 » (Priorité min) | 0/1 | 0/1 | 0/1 | 0/1 |

Bilan Mesures de gestion - Facteur : modalité de programmation

| Bilan des 15 mesures DOCOB éligibles à un contrat Natura 2000 (DOCOB approuvé v.2010) | 2011 | 2012 | 2013 | 2014 |
|--|-------------|-------------|-------------|-------------|
| Nb mesure(s) réalisée(s) via élaboration de contrat Natura 2000 | - | - | 1 | 1 |
| Nb mesure(s) réalisée(s) via autre programmation (PGRNSQY, SMAGER,...) | 4 | 3 | 4 | 5 |
| Nb mesure(s) programmée(s) mais non réalisée(s) | - | - | - | - |
| Nb mesure(s) non programmée(s) [non réalisée(s) de fait] | 11 | 12 | 10 | 9 |

IV. Bilan 2011-2014 – Gestion 323B

Bilan - Mesures réalisées « Niveau 1 - Priorité : Max » :

B1.1 « Lutte contre les ligneux en faveur des roselières et des vasières »

| Etat de réalisation | |
|---------------------|-----------------|
| 2011 | - |
| 2012 | - |
| 2013 | Réalisé (N2000) |
| 2014 | Réalisé (N2000) |

Objectif : éliminer 1,5 hectares de saules

Durée : 8 semaines (36 jours)

Opérations:

- Abattage, élagage (passage engins)
- Abattage, broyage, essouchage et stockage des souches
- Exportation du broyat

Coût : 84394,40 € HT, soit 100935,70 € TTC (TVA :19,6%):

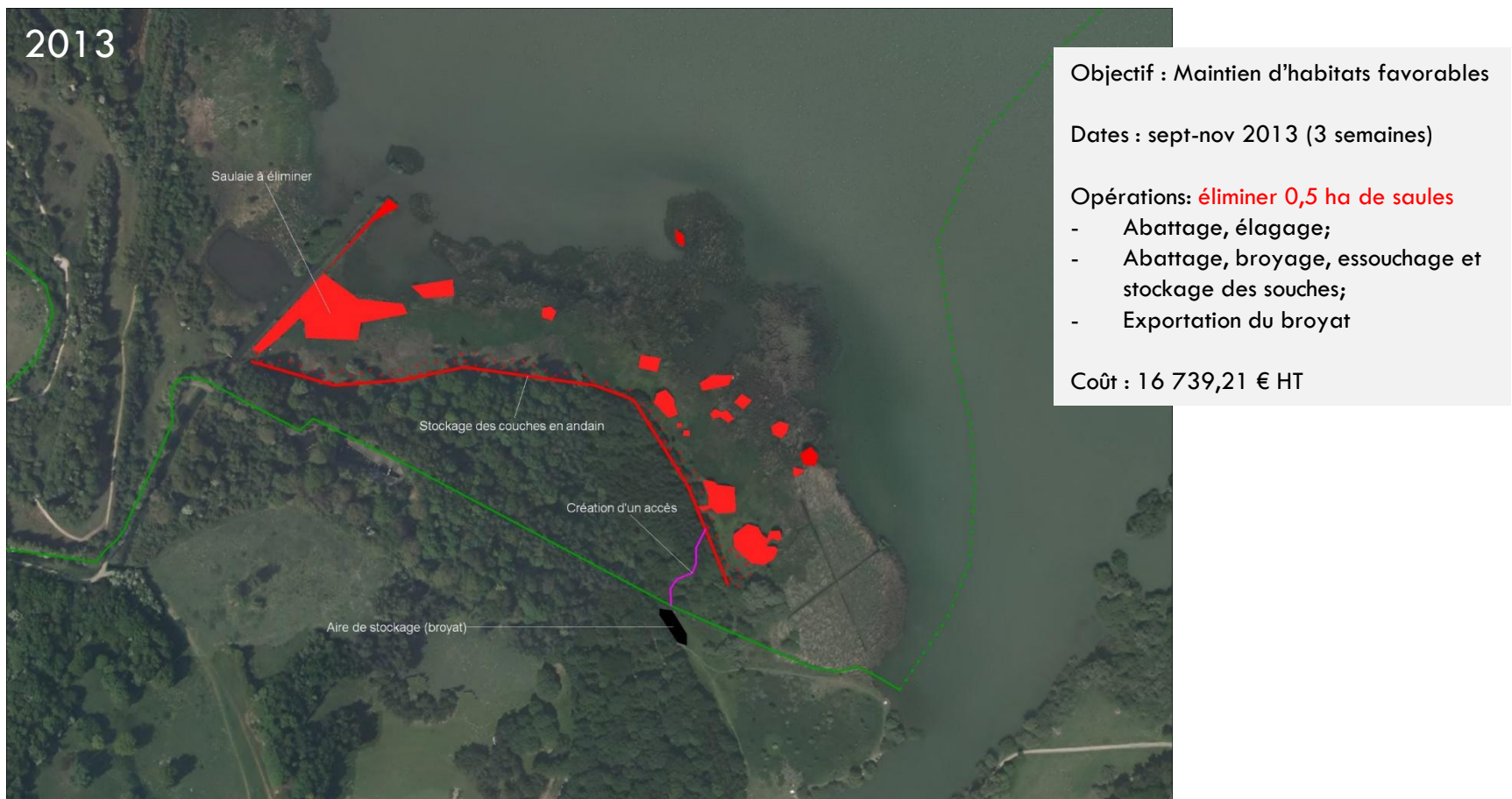
- 42197,20 € FEADER (50% HT)
- 42197,20 € Etat (50% HT)
- 16541,30 € Autofinancement (100% TVA)



IV. Bilan 2011-2014 – Gestion 323B

Bilan - Mesures réalisées « Niveau 1 - Priorité : Max » :

B1.1 « Lutte contre les ligneux en faveur des roselières et des vasières » - Zone sud



IV. Bilan 2011-2014 – Gestion 323B

Bilan - Mesures réalisées « Niveau 1 - Priorité : Max » :

B1.1 « Lutte contre les ligneux en faveur des roselières et des vasières » - Zone sud



IV. Bilan 2011-2014 – Gestion 323B

Bilan - Mesures réalisées « Niveau 1 - Priorité : Max » :

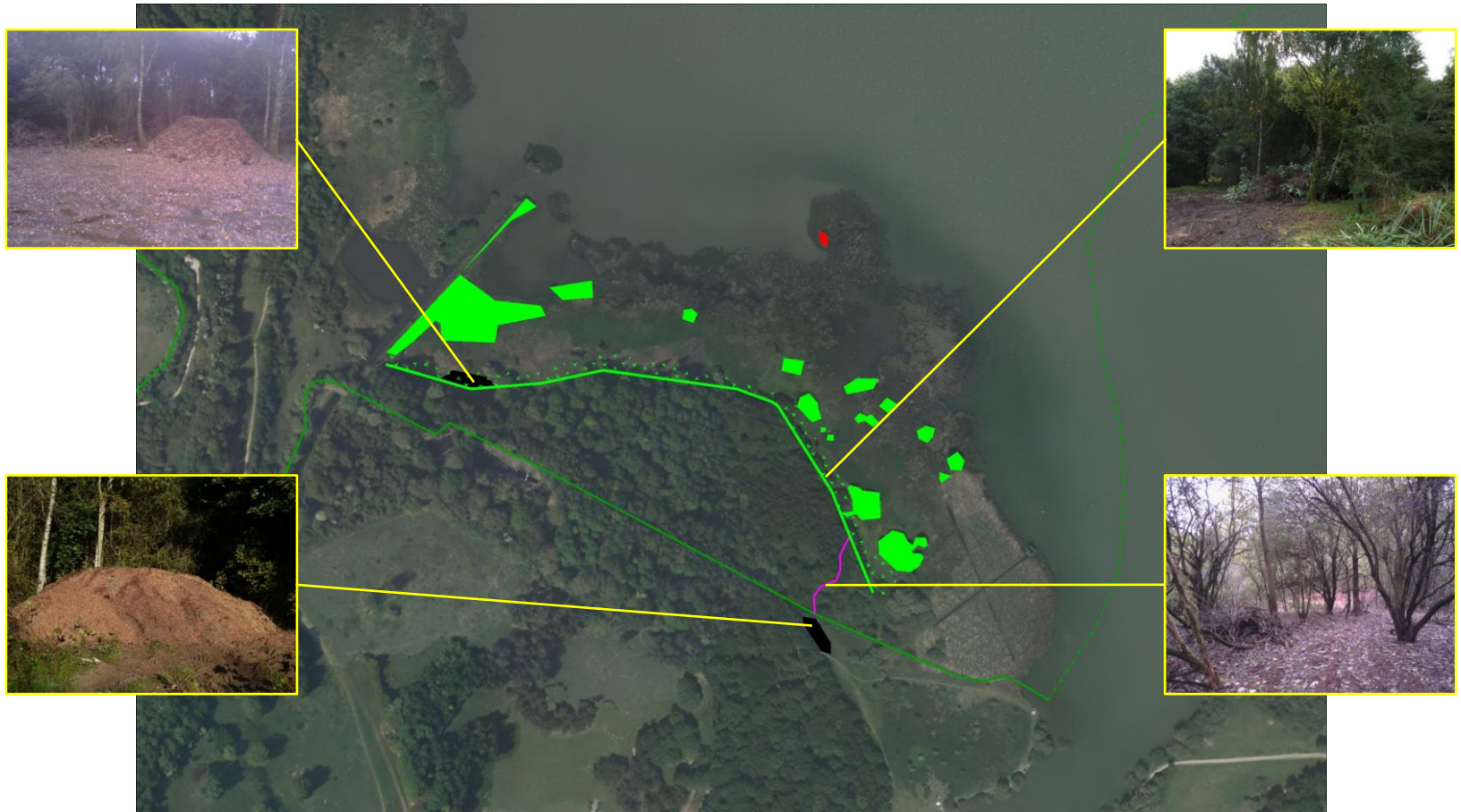
B1.1 « Lutte contre les ligneux en faveur des roselières et des vasières » - Zone sud



IV. Bilan 2011-2014 – Gestion 323B

Bilan - Mesures réalisées « Niveau 1 - Priorité : Max » :

B1.1 « *Lutte contre les ligneux en faveur des roselières et des vasières* » - Zone sud



IV. Bilan 2011-2014 – Gestion 323B

Bilan - Mesures réalisées « Niveau 1 - Priorité : Max » :

B1.1 « *Lutte contre les ligneux en faveur des roselières et des vasières* » - Zone sud

2013



IV. Bilan 2011-2014 – Gestion 323B

Bilan - Mesures réalisées « Niveau 1 - Priorité : Max » :

B1.1 « *Lutte contre les ligneux en faveur des roselières et des vasières* » - Zone sud

2013



IV. Bilan 2011-2014 – Gestion 323B

Bilan - Mesures réalisées « Niveau 1 - Priorité : Max » :

B1.1 « *Lutte contre les ligneux en faveur des roselières et des vasières* » - Zone sud

2013



IV. Bilan 2011-2014 – Gestion 323B

Bilan - Mesures réalisées « Niveau 1 - Priorité : Max » :

B1.1 « *Lutte contre les ligneux en faveur des roselières et des vasières* »

2013



IV. Bilan 2011-2014 – Gestion 323B

Bilan - Mesures réalisées « Niveau 1 - Priorité : Max » :

B1.1 « *Lutte contre les ligneux en faveur des roselières et des vasières* »

2014



IV. Bilan 2011-2014 – Gestion 323B

Bilan - Mesures réalisées « Niveau 1 - Priorité : Max » :

B1.1 « *Lutte contre les ligneux en faveur des roselières et des vasières* » - Zone sud

2014



IV. Bilan 2011-2014 – Gestion 323B

Bilan - Mesures réalisées « Niveau 1 - Priorité : Max » :

B1.1 « *Lutte contre les ligneux en faveur des roselières et des vasières* »



IV. Bilan 2011-2014 – Gestion 323B

Bilan - Mesures réalisées « Niveau 1 - Priorité : Max » :

B1.1 « *Lutte contre les ligneux en faveur des roselières et des vasières* » - Zone sud

2014



IV. Bilan 2011-2014 – Gestion 323B

Bilan - Mesures réalisées « Niveau 1 - Priorité : Max » :

B1.1 « Lutte contre les ligneux en faveur des roselières et des vasières » - Zone sud

Dispositif 323B :
Mesure A323 01P :

| Financement du projet : | |
|-------------------------------|-------------------|
| - FEADER | 8369,60 € |
| - Etat | +8369,61 € |
| - Autofinancement | +3280,89 € |
| Coût total du projet : | 20020,10 € |

Calendrier du projet :

- Début du chantier : 18/09/2013
- Fin du chantier : 10/10/2013

Opérations réalisées :

- Abattage & élagage
- Broyage
- Essouchage
- Exportation & stockage du broyat

Fonds Européen Agricole pour le Développement Rural (FEADER) :
l'Europe investit dans les zones rurales

Site Natura 2000 FR1110025 « Etang de Saint-Quentin »

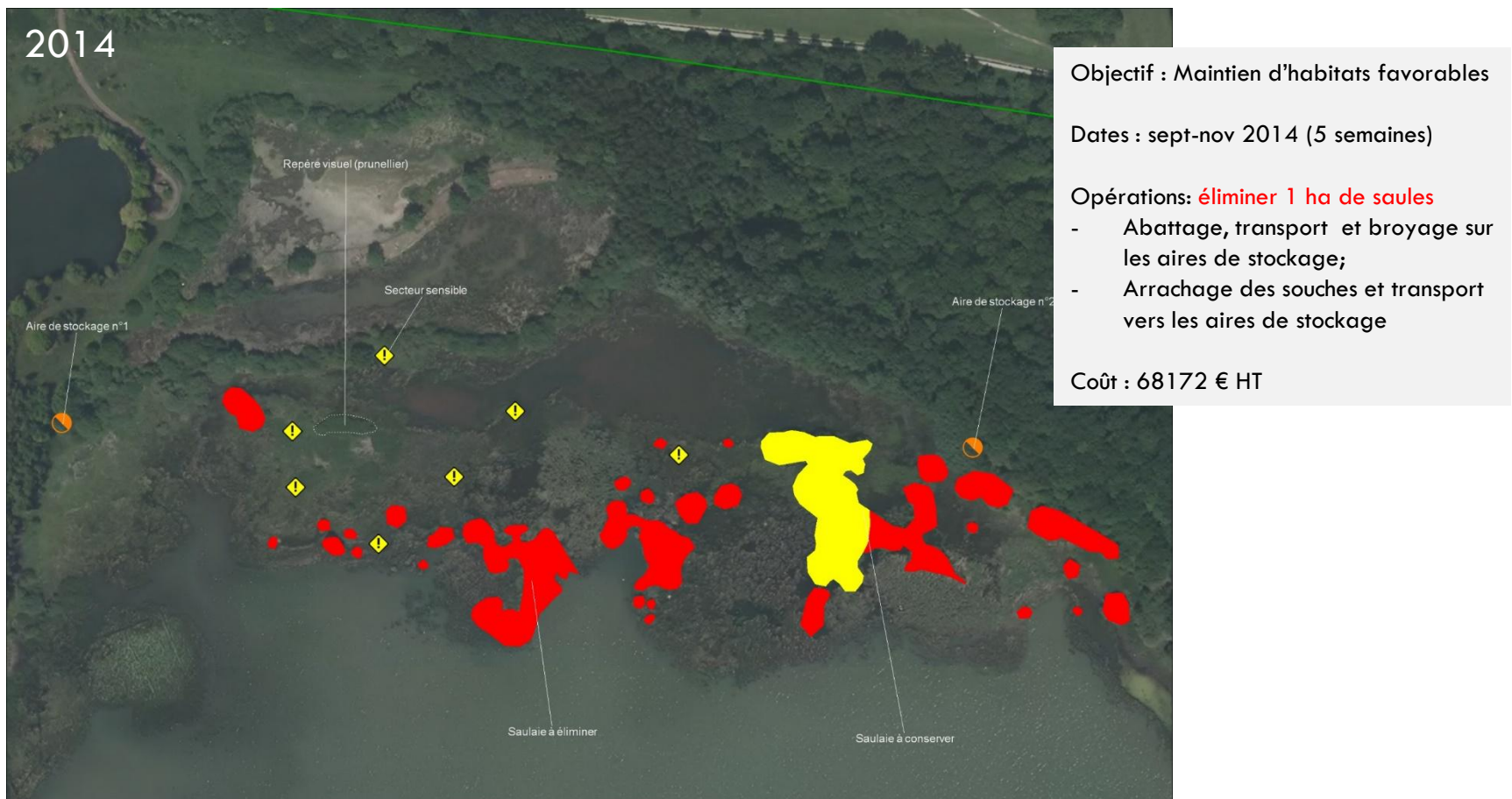
Contrat Natura2000 non agricole non forestier
Chantier lourd de restauration de milieux ouverts ou humides

Objectif du projet:
Elimination des saules (*Salix sp.*) présents dans la « roselière sud » pour conserver les habitats de roselière favorables aux espèces d'oiseaux d'intérêt communautaire (Blongios nain, Butor étoilé).

IV. Bilan 2011-2014 – Gestion 323B

Bilan - Mesures réalisées « Niveau 1 - Priorité : Max » :

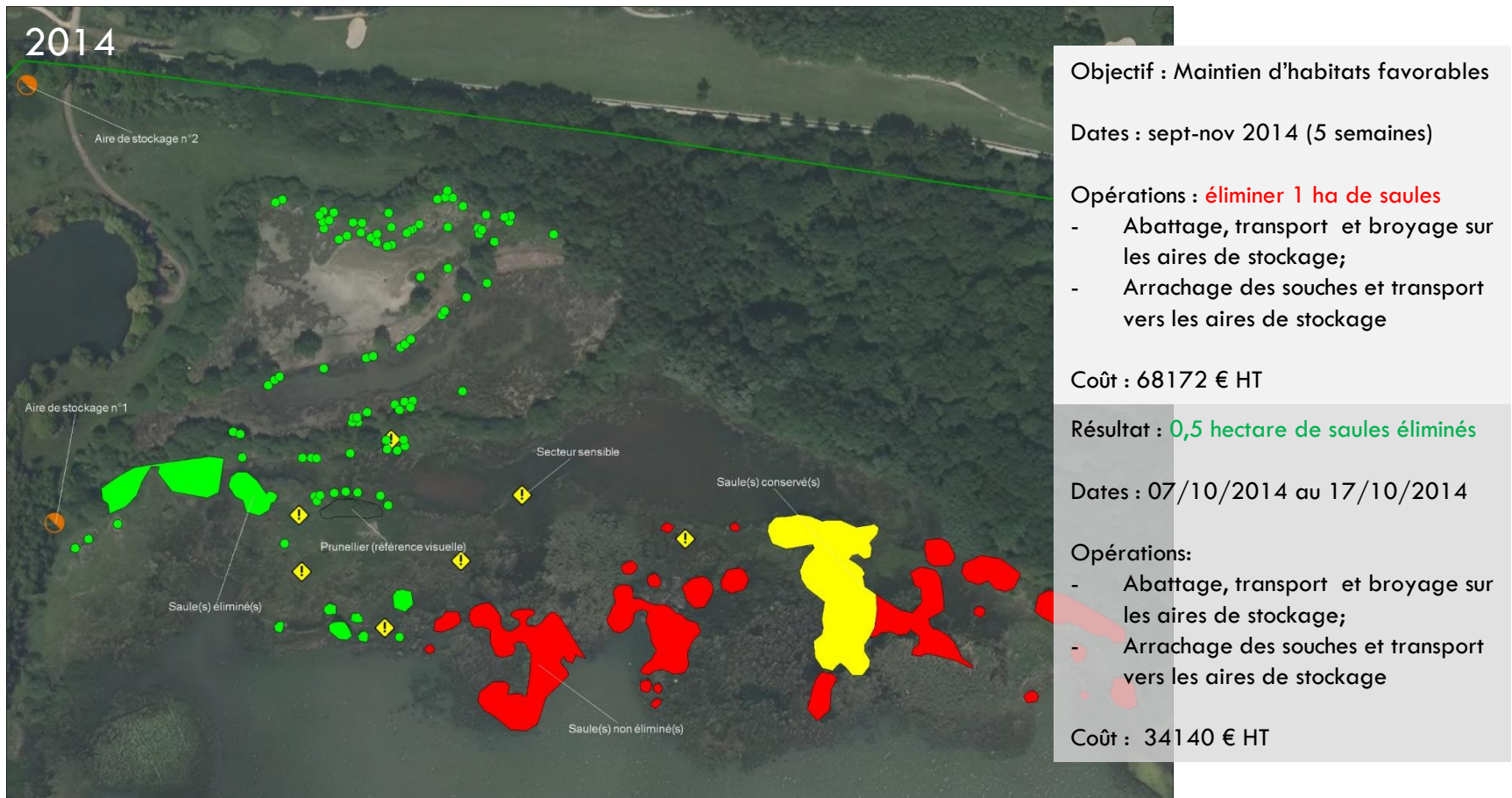
B1.1 « Lutte contre les ligneux en faveur des roselières et des vasières » - Zone nord



IV. Bilan 2011-2014 – Gestion 323B

Bilan - Mesures réalisées « Niveau 1 - Priorité : Max » :

B1.1 « Lutte contre les ligneux en faveur des roselières et des vasières » - Zone nord



IV. Bilan 2011-2014 – Gestion 323B

Bilan - Mesures réalisées « Niveau 1 - Priorité : Max » :

B1.1 « *Lutte contre les ligneux en faveur des roselières et des vasières* » - Zone nord



IV. Bilan 2011-2014 – Gestion 323B

Bilan - Mesures réalisées « Niveau 1 - Priorité : Max » :

B1.1 « *Lutte contre les ligneux en faveur des roselières et des vasières* » - Zone nord



IV. Bilan 2011-2014 – Gestion 323B

Bilan - Mesures réalisées « Niveau 1 - Priorité : Max » :

B1.1 « *Lutte contre les ligneux en faveur des roselières et des vasières* » - Zone nord



IV. Bilan 2011-2014 – Gestion 323B

Bilan - Mesures réalisées « Niveau 1 - Priorité : Max » :

B1.1 « *Lutte contre les ligneux en faveur des roselières et des vasières* » - Zone nord

Avant travaux



IV. Bilan 2011-2014 – Gestion 323B

Bilan - Mesures réalisées « Niveau 1 - Priorité : Max » :

B1.1 « *Lutte contre les ligneux en faveur des roselières et des vasières* » - Zone nord

Pendant travaux



IV. Bilan 2011-2014 – Gestion 323B

Bilan - Mesures réalisées « Niveau 1 - Priorité : Max » :

B1.1 « Lutte contre les ligneux en faveur des roselières et des vasières » - Zone nord



Pendant
travaux



Pendant
travaux

IV. Bilan 2011-2014 – Gestion 323B

Bilan - Mesures réalisées « Niveau 1 - Priorité : Max » :

B1.1 « *Lutte contre les ligneux en faveur des roselières et des vasières* » - Zone nord



IV. Bilan 2011-2014 – Gestion 323B

Bilan - Mesures réalisées « Niveau 1 - Priorité : Max » :

B1.1 « *Lutte contre les ligneux en faveur des roselières et des vasières* » - Zone nord



IV. Bilan 2011-2014 – Gestion 323B

Bilan - Mesures réalisées « Niveau 1 - Priorité : Max » :

B1.1 « Lutte contre les ligneux en faveur des roselières et des vasières » - Zone nord

Dispositif 323B :
Mesure A323 01P :

| Financement du projet : (€ TTC) | |
|---------------------------------|-------------------|
| - FEADER | 17043,00 € |
| - Etat | +17043,00 € |
| - Autofinancement | + 6817,20 € |
| Coût total du projet : | 40903,20 € |

Calendrier du projet :

- Début du chantier : 07/10/2014
- Fin du chantier : 17/10/2014

Opérations réalisées :

- Abattage & élagage
- Essouchage & Stockage
- Export, Broyage & Stockage

Fonds Européen Agricole pour le Développement Rural (FEADER) :
l'Europe investit dans les zones rurales

Site Natura 2000 FR1110025 « Etang de Saint-Quentin »

**Contrat Natura2000 non agricole non forestier:
Chantier lourd de restauration de milieux ouverts ou humides**

Objectif du projet:
Elimination des saules (*Salix sp.*) présents dans la « roselière nord » pour conserver les habitats de roselière favorables aux espèces d'oiseaux d'intérêt communautaire (Blongios nain, Butor étoilé).

MINISTÈRE DE L'AGRICULTURE ET DE LA PÊCHE

PREFET DE LA RÉGION D'ÎLE-DE-FRANCE

Fonds Européen Agricole pour le Développement Rural

NATURA 2000

BASE REGIONALE DE LOISIRS ST QUENTIN EN YVELINES

IV. Bilan 2011-2014 – Gestion 323B

Bilan - Mesures réalisées « Niveau 1 - Priorité : Max » :

B1.1 « *Lutte contre les ligneux en faveur des roselières et des vasières* »



Proposition(s) : **sous réserve de l'avis du Copil_N2000 et CS_RNSQY**

- Opération à conserver en l'état (i.e. via contractualisation N2000)
- Opérations à poursuivre (saulaies « zone nord », saulaies « zone ouest »)

IV. Bilan 2011-2014 – Gestion 323B

Bilan - Mesures réalisées « Niveau 1 - Priorité : Max » :

A2.1 « Remise en état et entretien des digues des BV »

| Etat de réalisation | |
|---------------------|---------------------|
| 2011 | Réalisé (PG+SMAGER) |
| 2012 | Réalisé (PG+SMAGER) |
| 2013 | Réalisé (PG+SMAGER) |
| 2014 | Réalisé (PG+SMAGER) |



Proposition(s) : **sous réserve de l'avis du Copil_N2000 et CS_RNSQY**

- Opération à conserver en l'état (i.e. contractualisation N2000 : solution alternative)
- Intitulé à modifier (opérations d'entretien)

IV. Bilan 2011-2014 – Gestion 323B

Bilan - Mesures réalisées « Niveau 1 - Priorité : Max » :

A2.2 « Remise en état et entretien des seuils hydrauliques des BV »

| Etat de réalisation | |
|---------------------|------------------|
| 2011 | Réalisé (SMAGER) |
| 2012 | - |
| 2013 | Réalisé (SMAGER) |
| 2014 | Réalisé (SMAGER) |



Proposition(s) : **sous réserve de l'avis du Copil_N2000 et CS_RNSQY**

Abandon de l'opération dans le DOCOB ➤ opération PGRN

IV. Bilan 2011-2014 – Gestion 323B

Bilan - Mesures réalisées « Niveau 1 - Priorité : Max » :

B2.1 « Entretien des îlots BI en grave »

| Etat de réalisation | |
|---------------------|----------------|
| 2011 | Réalisé (PGRN) |
| 2012 | Réalisé (PGRN) |
| 2013 | Réalisé (PGRN) |
| 2014 | Réalisé (PGRN) |



- Proposition(s) : **sous réserve de l'avis du Copil_N2000 et CS_RNSQY**
- Opération d'entretien annuel programmée dans le cadre du PGRN
 - Opération à conserver (i.e. contractualisation N2000 : solution alternative)

IV. Bilan 2011-2014 – Gestion 323B

Bilan - Mesures réalisées « Niveau 2 - Priorité : Moyen » :

B2.6 « Fauche mécanique d'entretien de la Prairie Nord »

| Etat de réalisation | |
|---------------------|-----------------------|
| 2011 | Réalisé (PGRN) |
| 2012 | Réalisé (PGRN) |
| 2013 | Réalisé (PGRN+SMAGER) |
| 2014 | Réalisé (PGRN+SMAGER) |



Proposition(s) : **sous réserve de l'avis du Copil_N2000 et CS_RNSQY**

- Opération à abandonner dans le cadre du DOCOB : enjeu « Bondrée apivore »

limité ➤ opération PGRN

IV. Bilan 2011-2014 – Gestion 323B

Bilan - Mesures réalisées « Niveau 2 - Priorité : Moyen » :

C1.2 « Aménagement de reposoirs intégrés aux paysages »

| Etat de réalisation | |
|---------------------|----------------|
| 2011 | - |
| 2012 | - |
| 2013 | - |
| 2014 | Réalisé (PGRN) |



Proposition(s) : **sous réserve de l'avis du Copil_N2000 et CS_RNSQY**

- Opération à abandonner dans le cadre du DOCOB ➤ opération PGRN

IV. Bilan 2011-2014 – Gestion 323B

Bilan - Mesures non réalisées :

A1.1 « Curage et entretien du Grand Lit de rivière » - priorité 2

Objectif :

Améliorer la gestion hydraulique en entrée du site (partie du Grand Lit située dans le site).

Rappels & Commentaires :

Opération complexe et coûteuse.

A réaliser si jugée pertinente par les acteurs locaux.

« Qualité de l'eau » : enjeu d'échelle supérieure → intervention collective

Proposition(s) : **sous réserve de l'avis du Copil_N2000 et CS_RNSQY**

- Opération à conserver ? (Quel acteur?)

IV. Bilan 2011-2014 – Gestion 323B

Bilan - Mesures non réalisées :

B1.2 « Restauration des BV » - priorité 2



Objectif :

Maintenir la présence de vasières au niveau des bassins de végétation.

Rappels & Commentaires :

Mesure en faveur des limicoles.

Proposition(s) : **sous réserve de l'avis du Copil_N2000 et CS_RNSQY**

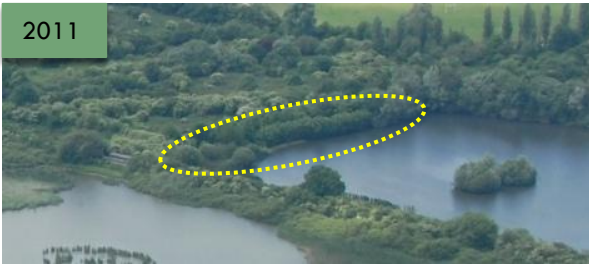
- Opération à conserver (i.e. contractualisation N2000 : solution alternative)
- Intitulé à modifier (opérations d'entretien de milieux)

IV. Bilan 2011-2014 – Gestion 323B

Bilan - Mesures non réalisées :

B1.3 « Restauration des berges de la rive sud du BI » - priorité 2

2011



Objectif :

Restaurer des zones de vasières favorables aux espèces limicoles.

Rappels & Commentaires :

Réalisation de travaux de coupe (réalisés en 2012 et 2013), sans entretien.

2013



Proposition(s) : **sous réserve de l'avis du Copil_N2000 et CS_RNSQY**

- Opération à conserver

IV. Bilan 2011-2014 – Gestion 323B

Bilan - Mesures non réalisées :

B2.2 « Restauration des berges du Canal BI » - priorité 2



Objectif :

Favoriser la reproduction du Martin-pêcheur d'Europe.

Rappels & Commentaires :

Berges abruptes (potentiellement favorables à la nidification de l'espèce) en voie de fermeture.

En 2014, milieu fermé : peu attractif pour l'espèce.

Proposition(s) : **sous réserve de l'avis du Copil_N2000 et CS_RNSQY**

- Opération à conserver (i.e. contractualisation N2000 : solution alternative)
- Priorité 3 (dans l'attente d'une opération préalable de réouverture du milieu)

IV. Bilan 2011-2014 – Gestion 323B

Bilan - Mesures non réalisées :

B2.3 « Chantier lourd de réouverture des surfaces arbustives et arborées » - priorité 2

Objectif :

Conserver la mosaïque d'habitats terrestres présents potentiellement favorables à la Bondrée apivore.

Rappels & Commentaires :

Opération complémentaire à l'action B2.4 sur les zones terrestres;
Enjeu « Bondrée apivore » limité à l'échelle du site

Proposition(s) : **sous réserve de l'avis du Copil_N2000 et CS_RNSQY**

- Opération à abandonner dans le cadre du DOCOB ➤ opération PGRN

IV. Bilan 2011-2014 – Gestion 323B

Bilan - Mesures non réalisées :

B2.4 « Mise en place de pastoralisme extensif » - priorité 2



Objectif :

Conserver la mosaïque d'habitats terrestres présents potentiellement favorables à la Bondrée apivore.

Rappels & Commentaires :

Enjeu « Bondrée apivore » limité à l'échelle du site ;

Opération testée en 2014 en zone terrestre (vallon RN, chèvres) dans le cadre du PGRNSQY.

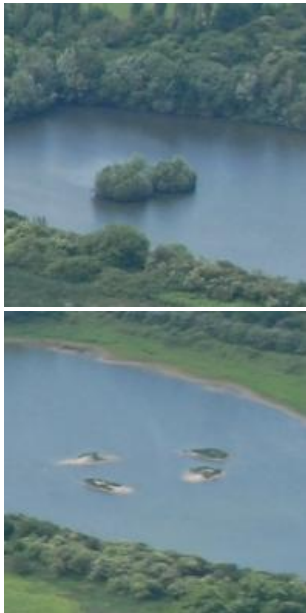
Proposition(s) : **sous réserve de l'avis du Copil_N2000 et CS_RNSQY**

- Opération à abandonner dans le cadre du DOCOB ➤ opération PGRN

IV. Bilan 2011-2014 – Gestion 323B

Bilan - Mesures non réalisées :

B2.5 « Restauration des îlots BI en terre » - priorité 2



Objectif :

Favoriser la reproduction du Blongios nain.

Rappels & Commentaires :

- Blongios nain : espèce nicheuse sur des îlots boisés en périphérie du site Natura2000.
- Stationnement de colonies de Grand cormoran (risque « nuisances »)
- Enjeu « reproduction des laridés (Sterne pierregarin & Mouette mélanocéphale) » sur des îlots à proximité

Proposition(s) : **sous réserve de l'avis du Copil_N2000 et CS_RNSQY**

- Opération en faveur du Blongios nain à abandonner
- A remplacer par une opération de restauration d'îlots : priorité 1
 - Solution n°1 : abattage et export (limiter la présence du Grand cormoran)
 - Solution n°2 : restauration d'îlots en grave (augmenter le nombre et la surface de sites favorables à la reproduction des espèces concernées)

IV. Bilan 2011-2014 – Gestion 323B

Bilan - Mesures non réalisées :

C1.1 « Aménagement test d'un radeau flottant non végétalisé » - priorité 3



Crédit photo : Jérémie Bozonnet / Confluences

Objectif :

Favoriser la reproduction des Sternes pierregarins & Mouettes mélanocéphales, en augmentant le nombre et la surface de sites favorables.

Rappels & Commentaires :

Espèces nicheuses sur des îlots en grave.

Proposition(s) : **sous réserve de l'avis du Copil_N2000 et CS_RNSQY**

- Opération à conserver (priorité 3) : d'autres solutions à envisager avant

IV. Bilan 2011-2014 – Gestion 323B

Bilan - Mesures non réalisées :

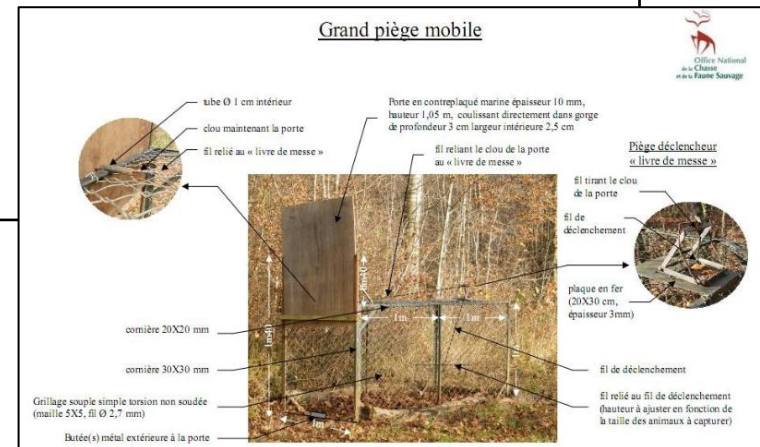
D1.1 « Compléter le dispositif existant de cages-pièges » - priorité 2

Objectif :

Limitier la présence de sangliers et les impacts sur les espèces ou leurs habitats, pour réduire le risque « Prédation/Nuisances » sur les sites de reproduction

Rappels & Commentaires :

Dispositif mobile
Dynamique actuelle forte



Proposition(s) : **sous réserve de l'avis du Copil_N2000 et CS_RNSQY**

- Opération à conserver

V. Prévisionnel 2015

Animation (323A) :

| Grand type d'actions | Prévisionnel 2015 |
|---|----------------------|
| 1. Communication | 25 j/H |
| 2. Administration | 6 j/H |
| 3. Gestion des milieux | 15 j/H |
| 4. Surveillance et études de milieux | PG RNSQY |
| TOTAL | 46 j/H |

| Dépenses prévisionnelles | Prévisionnel 2015 |
|-------------------------------|----------------------|
| - Frais de personnel | 6500,00 € |
| - Frais professionnel | 0,00 € |
| - Frais de formation (HT) | 0,00 € |
| - Prestations de service (HT) | 0,00 € |
| - Achats prévisionnels (HT) | 410,00 € |
| - Frais de structure | 0,00 € |
| - TVA | 82,00€ |
| TOTAL (TTC) | 6992,00 € |

V. Prévisionnel 2015

Gestion (323B) : 2015 : Mise à jour des actions éligibles & définir un calendrier prévisionnel d'actions

| 15 Mesures éligibles à un contrat Natura 2000 | Priorité (2010) | Etat de réalisation 2011-2014 | | Propositions mäj_DOCOB (sous réserve de l'avis du Copil_N2000 et CS_RNSQY) |
|---|-----------------|-------------------------------|------------|--|
| Lutte contre les ligneux en faveur des roselières et vasières... | 1 | R | N2000 | Maintien de l'opération (2015?) |
| Entretien des ilots BI en grave | 1 | R | Hors N2000 | Maintien de l'opération dans le DOCOB ⇨ priorité PG |
| Remise en état et entretien des digues des BV | 1 | R | Hors N2000 | Maintien de l'opération dans le DOCOB ⇨ priorité PG |
| Remise en état et entretien des seuils hydrauliques des BV | 1 | R | Hors N2000 | Abandon de l'opération dans le DOCOB ⇨ priorité PG |
| Fauche mécanique d'entretien de la « Prairie Nord » | 2 | R | Hors N2000 | Maintien de l'opération dans le DOCOB ⇨ priorité PG |
| Aménagement de reposoirs intégrés aux paysages | 2 | R | Hors N2000 | Maintien de l'opération dans le DOCOB ⇨ priorité PG |
| Curage et entretien du Grand Lit de rivière | 2 | NR | - | Maintien de l'opération dans le DOCOB |
| Restauration des BV | 2 | NR | - | Maintien de l'opération dans le DOCOB |
| Restauration des berges de la rive sud du BI | 2 | NR | - | Maintien de l'opération dans le DOCOB |
| Restauration des berges du « canal BI » | 2 | NR | - | Maintien de l'opération ⇨ priorité 3 (min) |
| Restauration des ilots BI en terre | 2 | NR | - | Maintien de l'opération ⇨ nouvel objectif « Laridés » |
| Compléter le dispositif existant de cages-pièges (sangliers) | 2 | NR | - | Maintien de l'opération dans le DOCOB ⇨ priorité PG |
| Chantier lourd de réouverture des surfaces arbustives et arborées | 2 | NR | - | Abandon de l'opération dans le DOCOB ⇨ priorité PG |
| Mise en place de pastoralisme extensif | 2 | NR | - | Abandon de l'opération dans le DOCOB ⇨ priorité PG |
| Aménagement test d'un radeau flottant non végétalisé | 3 | NR | - | Maintien de l'opération ⇨ priorité 3 (min) |

R : réalisé; NR : non réalisé

Gestion (323B) : « nouvelle(s) mesure(s) » : **sous réserve de l'avis du Copil_N2000 et CS_RNSQY**

- Suppression partielle des digues BI (objectif : protéger les colonies nicheuses de laridés) ?

- ...

VI. Temps de discussion, avis,...



VII. Elections

- Présidence du Comité de pilotage
- Structure porteuse du DOCOB