



# Comité de pilotage des sites Natura 2000 « Massif de Fontainebleau » 16 octobre 2015

Mise en œuvre du document d'objectifs  
des sites Natura 2000  
« Massif de Fontainebleau »



COFIL Natura 2000 - massif de Fontainebleau – 16/10/2015





## Programme de l'après-midi

1. Présentation du projet « Gestion forestière, Naturalité et Biodiversité »
2. Résultats synthétiques de la comparaison d'inventaires dans la RBI du Chêne Brûlé et perspectives
3. Rapport des sujets et actions traitées par le comité environnement
4. Avancement de la mise en œuvre du document d'objectifs Natura 2000
5. Perspectives 2016 en matière de préservation environnementale et pour la mise en œuvre du document d'objectifs Natura 2000



## Programme de l'après-midi

1. Présentation du projet « Gestion forestière, Naturalité et Biodiversité »
2. Résultats synthétiques de la comparaison d'inventaires dans la RBI du Chêne Brûlé et perspectives
- 3. Rapport des sujets et actions traités par le comité environnement**
4. Avancement de la mise en œuvre du document d'objectifs Natura 2000
5. Perspectives 2016 en matière de préservation environnementale et pour la mise en œuvre du document d'objectifs Natura 2000

### 3. Rapport des sujets et actions traités par le comité environnement



**Etat des lieux et avancement des inventaires « Pics » et « chiroptères » dans le contexte de Natura 2000 (ci après)**

**Projet de rétablissement de la connectivité au sein du massif de Fontainebleau:**

- Sécurisation d'un passage sur la RD607
- Restauration de traversées du canal du Loing
- Construction d'un passage sur l'A6

**Montage du dossier de pâturage (ci-après)**

**Projet d'un outil de gestion des incidences des coupes et travaux forestiers et projet d'outil de capture de données naturalistes.**

### 3. Rapport des sujets et actions traités par le comité environnement



#### **Re-description de la RBI du chêne brûlé**

- Résultats et plateforme de traitement
- Influence de l'abrutissement et proposition de mesure d'effet

#### **Intervention de M. Bruneau De Miré sur l'efficacité de la pollinisation par les abeilles sauvages et leur raréfaction au sein du massif de Fontainebleau**

- Impact de l'ivermectine
- Impact de l'évolution de la qualité de l'eau

### 3. Rapport des sujets et actions traités par le comité environnement



#### **Révision de l'aménagement forestier des forêts domaniales de Fontainebleau et des Trois Pignons :**

- Gestion des peuplements forestiers inclus dans les réserves biologiques dirigées
- Connectivité et trame de vieux bois : stabiliser le réseau d'îlots de vieux bois existant et l'adapter en fonction de la posture en RBD et des résultats des approches fonctionnelles (Chiroptères, Pics).

#### **Information sur les projets biodiversité menés en 2015**

- Consultation – modalités à développer.



## Programme de l'après-midi

1. Présentation du projet « Gestion forestière, Naturalité et Biodiversité »
2. Résultats synthétiques de la comparaison d'inventaires dans la RBI du Chêne Brûlé et perspectives
3. Rapport des sujets et actions traités par le comité environnement
- 4. Avancement de la mise en œuvre du document d'objectifs Natura 2000**
5. Perspectives 2016 en matière de préservation environnementale et pour la mise en œuvre du document d'objectifs Natura 2000

## 4. Avancement de la mise en œuvre du document d'objectifs Natura 2000



4.1. Animation pour la gestion

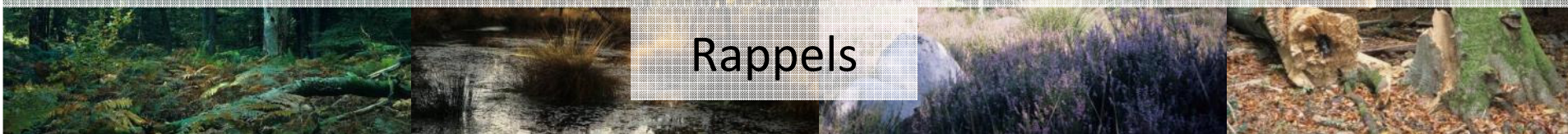
4.2. Suivis scientifiques et techniques

4.3. Information, communication, sensibilisation

4.4. Veille à la cohérence des politiques publiques et programme d'actions sur le site

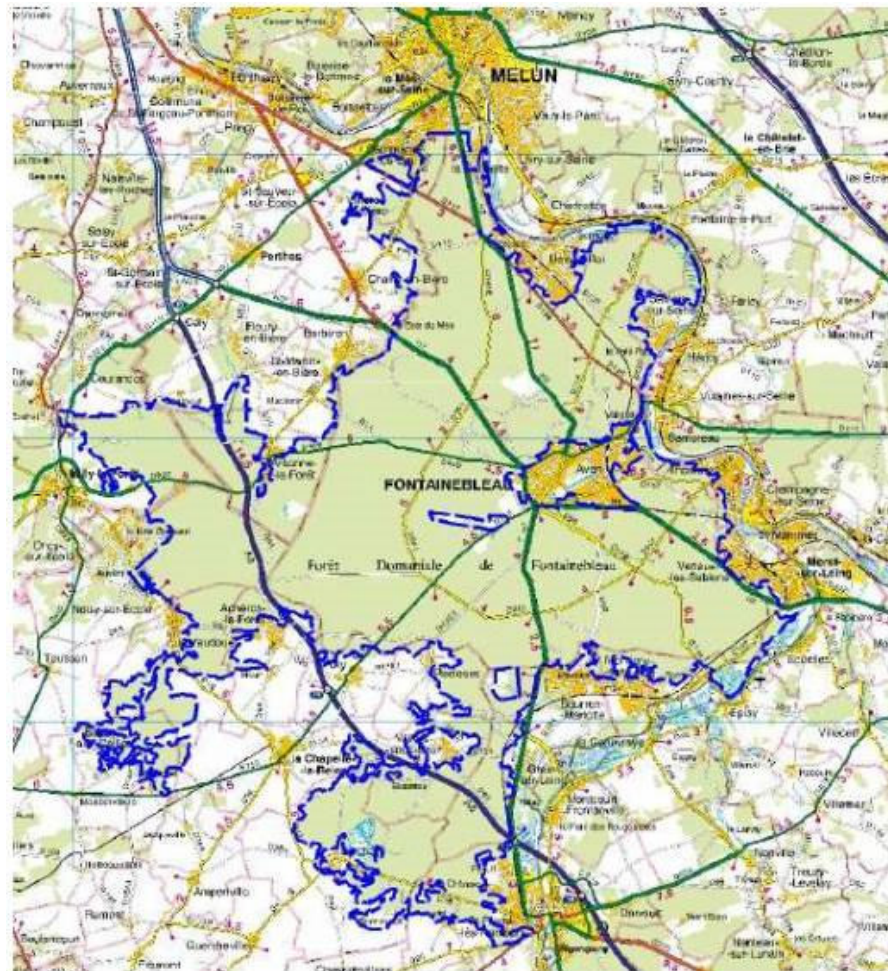


## 4. Avancement de la mise en œuvre du document d'objectifs Natura 2000



- 31 communes
- ZSC : 28 063 ha / ZPS : 28 092ha
  - 24 habitats d'intérêt communautaire
  - 14 espèces d'intérêt communautaire
  - 17 espèces d'oiseaux d'intérêt communautaire

- Copil, Octobre 2013: Validation de la réactualisation du Docob
- Copil, Novembre 2014: Lancement de la nouvelle animation
- Copil, Octobre 2015: Bilan de l'année d'animation et programme de l'année prochaine



## 4. Avancement de la mise en œuvre du document d'objectifs Natura 2000

### 4.1. Animation pour la gestion

#### Recensement et contact avec les propriétaires privés

**Objectifs :** Sensibiliser les propriétaires, faciliter la contractualisation

Organisation d'une **réunion avec les propriétaires**  Peu de présents

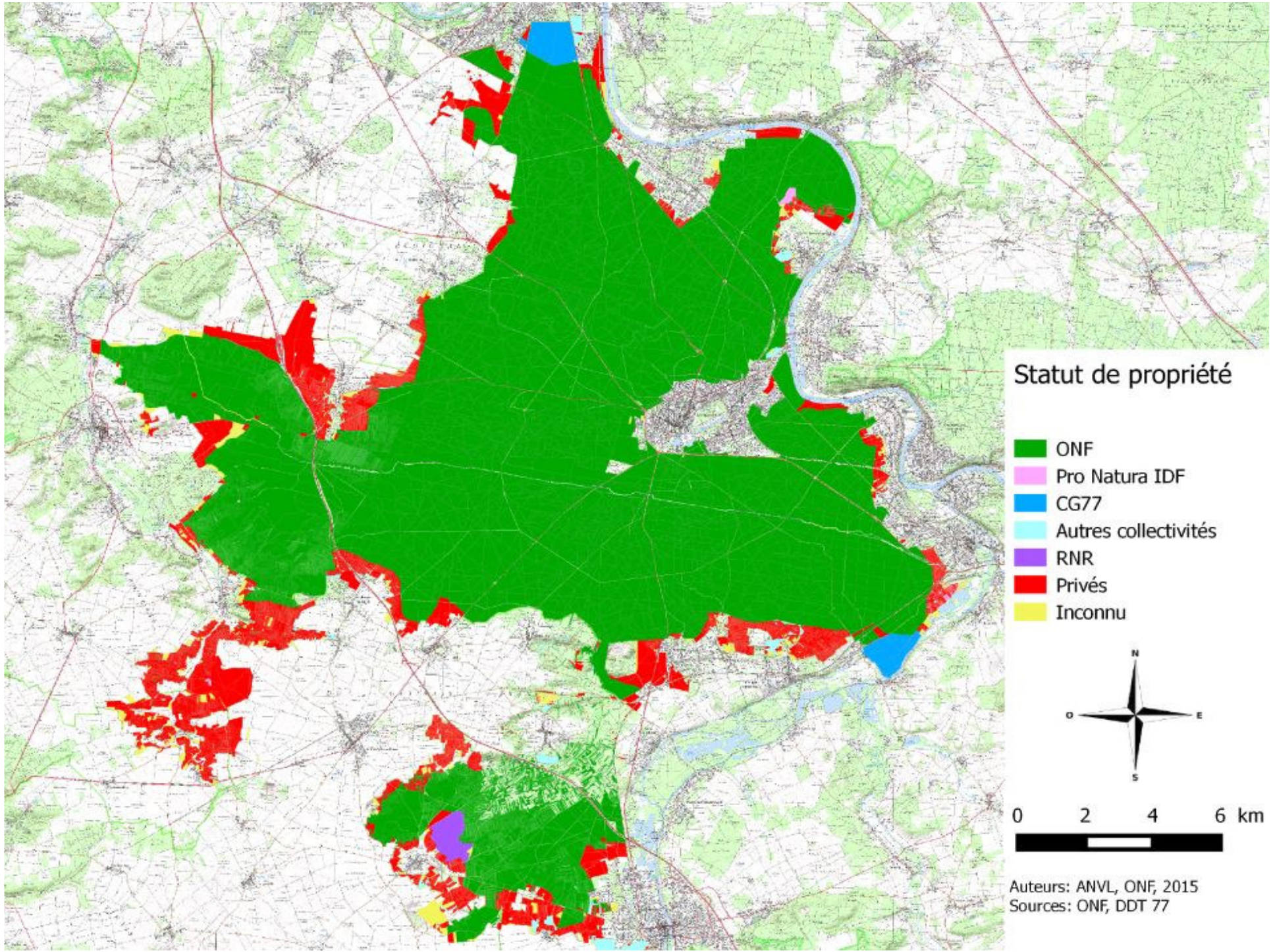
**Nouvelle stratégie:** Contacts personnalisés des propriétaires

**Priorité :** Parcelles > 4 Ha et celles à forts enjeux.

La base de donnée « propriétaires » a été complétée.

Grâce à un partenariat avec le PNR du Gâtinais Français les parcelles cadastrales de cinq communes ont été intégrées à la base de données:

- Tousson (16 ha)
- Boissy aux Cailles (440 ha)
- Le Vaudoué (609 ha)
- Achères la Forêt (187 ha)
- La Chapelle la Reine (22 ha)






## 4. Avancement de la mise en œuvre du document d'objectifs Natura 2000

### 4.1. Animation pour la gestion

#### Travaux de génie écologique et chantiers d'entretien

Aucun contrat Natura 2000 pour 2015 faute de crédit de l'Etat

Malgré tout, des travaux de génie écologique ont été menés grâce à des financements du Conseil régional, du Conseil départemental 77 et de l'ONF,    des chantiers bénévoles et des chantiers mécénat :

- **En faveur des milieux ouverts** par des actions de réouverture et d'entretien :

Mise en place du projet pâturage (au total près de 96 ha)



- RBD du Mont Merle (24,7 ha)
- RBD de la Plaine de Macherin ( 28,8 ha)
- Plaine de la Solle (20 ha) + complément au cabaret Masson (22,6 ha)

Chantiers bénévoles :

- RBD Baudelut (arrachage de Raisin d'Amérique sur 3,3 ha)
- RBD de la Mare aux Joncs (arrachage de pins sur 6,8 ha)
- Landes du rocher de la Justice à Larchant (arrachage de pins sur 2 ha)

# Localisation des secteurs pâturés en 2015



-  secteurs pâturés
-  périmètre Natura 2000

Source: ONF 2015, C.B.M.P. 2013 et Scan25, IGN, 2004



Auteur : ONF / E. Avenas  
13/10/2015

## 4. Avancement de la mise en œuvre du document d'objectifs Natura 2000

### 4.1. Animation pour la gestion

#### Travaux de génie écologique et chantiers d'entretien : pâturage

**Objectif:** Restauration et entretien des milieux ouverts (au total près de 96 ha)

**Problématiques:** fermeture du milieu par les fourrés, colonisation par les pins, banalisation de la flore, peuplement quasi mono-spécifique (fougères, brachypodes...)...



Essai de piétinement dans la lande à fougères



Comportement alimentaire notable sur les ligneux



## ONF info

Avril 2015



Brebis solognotes

### Le retour des moutons en forêt de fontainebleau

L'ONF lance une expérimentation pour le moins originale. Depuis le 8 avril, cent brebis ont élu domicile en forêt de Fontainebleau. Une solution choisie pour l'entretien des milieux ouverts : pelouses, landes.

L'Office national des forêts avec le concours de Seine-et-Marne environnement, de la réserve de biosphère de Fontainebleau et du Gâtinais et de l'association « les champs des possibles », expérimente l'éco-pâturage sur le massif forestier de Fontainebleau. Le développement du sylvo-pastoralisme est identifié comme l'une des mesures majeures du document d'objectifs Natura 2000 sur le massif de Fontainebleau.

Depuis le 8 avril, cent brebis ont investi 40 ha de forêt sur deux sites à grand intérêt écologique et paysager. Grâce au pâturage, l'ONF souhaite maîtriser la croissance de la végétation sur ces espaces qu'il est important de maintenir ouverts. Les landes, prairies ou pelouses, qui les composent abritent en effet des espèces végétales et animales caractéristiques. Or, ces milieux se referment spontanément sous l'effet d'une végétation buissonnante et arborée comme les épineux : aubépine, prunellier. La consommation de ces végétaux par les ovins contribuera ainsi à préserver la biodiversité sur ces sites.

Une alternative à l'entretien mécanique qui sera conduite par un jeune éleveur. Soutenu par la couveuse de projets agricoles « les champs des possibles » et accompagné par un réseau d'agriculteurs expérimentés, il forme depuis quelques mois, son cheptel de brebis solognotes. Cette race ancienne, appréciée pour sa rusticité, s'adapte facilement au terrain tout en présentant l'avantage de se nourrir d'une végétation pauvre et ligneuse. Les agneaux seront vendus en circuits courts localement.

Maintenus dans leur zone de travail en forêt, les animaux resteront sous le contrôle de leur berger, aidé par ses chiens, et feront l'objet d'une surveillance permanente. Pour éviter le dérangement du troupeau, l'ONF appelle à la prudence et à la responsabilité de chacun à l'approche des lieux. Les brebis consomment la végétation forestière, il est par ailleurs interdit de les nourrir.

Après plusieurs mois d'expérimentation, un inventaire des espèces et des habitats sera réalisé pour mesurer l'efficacité de cette intervention.

Un projet soutenu par le programme pour l'Homme et la Biosphère de l'Unesco et la Réserve de biosphère de Fontainebleau-Gâtinais qui encouragent le développement d'activités d'élevage basées sur l'élaboration de produits issus d'un savoir faire spécifique valorisable en circuit court, et sur des pratiques favorables à l'amélioration de l'environnement.



Plaine à entretenir

ONF - Agence de Fontainebleau  
217 bis rue Grande  
77300 Fontainebleau  
ag.fontainebleau@onf.fr

Contact  
Guillaume LARRIERE  
Chargé de communication  
guillaume.lamiere@onf.fr 1/2



## COMMUNIQUÉ ONF

Lundi 29 juin 2015

### Vendredi 3 juin, journée de transhumance des moutons en forêt de Fontainebleau

L'Office national des forêts expérimente l'éco-pâturage en forêt de Fontainebleau. Un partenariat engagé avec un jeune berger, l'autorise à faire pâturer son troupeau de moutons sur des sites à grand intérêt écologique et paysager. Cela pour assurer l'entretien et la restauration des milieux ouverts (landes, prairies), particulièrement intéressants en termes de biodiversité.



Depuis 3 mois, cent brebis ont élu domicile sur un site emblématique en forêt. Après y avoir passé plusieurs semaines en pâture, voilà maintenant le temps pour elles de rejoindre leur nouveau quartier d'été forestier. Les moutons effectueront vendredi 3 juin 2015 leur transhumance et parcourront, à leur rythme, 9 kilomètres à travers la forêt de Fontainebleau.

Préparer une transhumance sur ce massif, situé à quelques encablures de Paris, n'est pas chose facile. Outre l'encadrement du troupeau assuré par le berger et ses chiens, cette initiative, pour le moins inhabituelle, mobilisera des bénévoles de l'association « les champs du possible » ainsi que des cavaliers du Rallye Fontainebleau. Ces derniers ouvriront et fermeront, à cheval, le cortège durant les 4 heures de trajet. Puis, ils sécuriseront le troupeau au passage des routes départementales ouvertes à la circulation.

Au son des tintements de cloche et du bêlement des moutons, le cortège ne passera pas inaperçu en traversant la forêt pour le plus grand bonheur des promeneurs.

Contacts ONF  
Agence interdépartementale de Fontainebleau

Guillaume Lamière  
Chargé de la communication  
Tél. : 06 27 66 73 94 ou guillaume.lamiere@onf.fr

## 4. Avancement de la mise en œuvre du document d'objectifs Natura 2000

### 4.1. Animation pour la gestion

Travaux de génie écologique et chantiers d'entretien : restauration des landes

**Objectif:** Restauration des milieux ouverts

**Lieux:** RBD de la Mare aux Joncs (29 participants sur 6,8 ha)  
et landes de Larchant (40 participants sur 2 ha)

**Problématiques:** fermeture du milieu par les résineux.



Larchant, septembre 2015, avant travaux.



Larchant, septembre 2015, après travaux.



## 4. Avancement de la mise en œuvre du document d'objectifs Natura 2000

### 4.1. Animation pour la gestion

#### Travaux de génie écologique et chantiers d'entretien : milieux humides

Aucun contrat Natura 2000 pour 2015 faute de crédit de l'Etat

Malgré tout, des travaux de génie écologique ont été menés grâce à des financements du Conseil régional, du Conseil départemental 77 et de l'ONF



Ainsi qu'un chantier mécénat :

- **En faveur des milieux humides** selon les préconisations du plan de gestion des mares Sur 10 localités

Actions : mise en lumière, étrépage, reprise de berges, maintien de la surface en eau

## 4. Avancement de la mise en œuvre du document d'objectifs Natura 2000

### 4.1. Animation pour la gestion

#### Travaux de génie écologique et chantiers d'entretien : milieux humides

Exemple : mare temporaire aux Coulevreux – octobre 2015

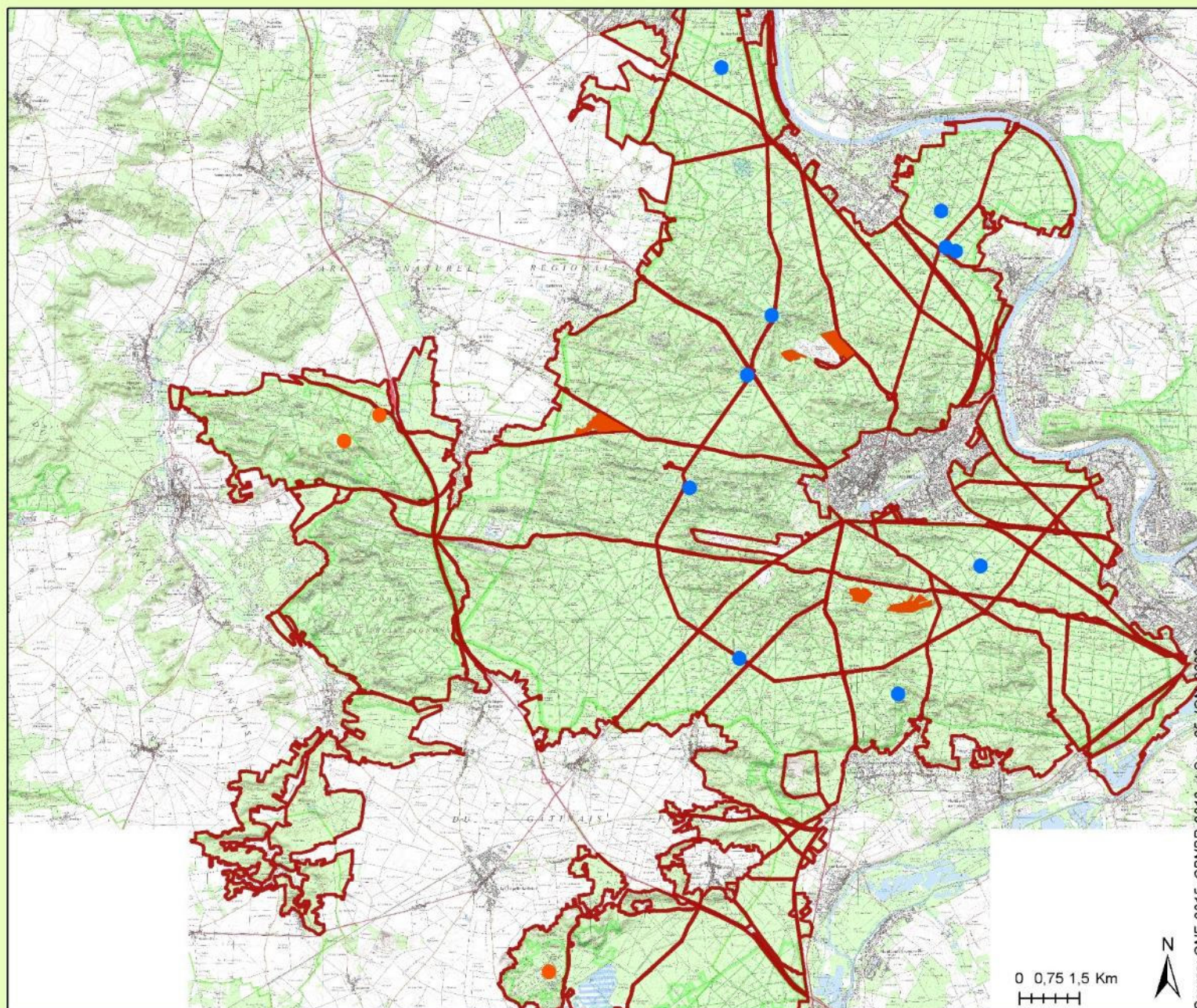


Avant travaux



Après travaux : coupe de saules, étrépage, arrachage joncs, molinie, carex

# Localisation des travaux de génie écologique en 2015



- Type de milieu**
- humide
  - ouvert
  - secteurs pâturés
  - périmètre Natura 2000

Source: ONF, 2015, CBNBP, 2013 et Scan25, IGN, 2009

0 0,75 1,5 Km  
|||||



Auteur : ONF/ E. Avenas  
13/10/2015

## 4. Avancement de la mise en œuvre du document d'objectifs Natura 2000

### 4.1. Animation pour la gestion

#### Travaux de génie écologique et chantiers d'entretien

##### **Organisation de l'offre de chantiers bénévoles**

- Demande importante depuis deux années, à tel point qu'il était nécessaire de structurer une offre.
- Arrivée de Yann Nadal en Juin 2015 qui prend la mission en charge en relais avec Guillaume Larrière, sur l'ensemble des forêts de l'agence.
  - Travaux de propreté
  - Travaux environnementaux
  - Quelques travaux sylvicoles
- Initialement principalement des associations sportives, des entreprises, des collectivités – se généralise et s'intensifie.
- Significatif en termes d'activité et création de lien social.

## 4. Avancement de la mise en œuvre du document d'objectifs Natura 2000

### 4.2. Suivis scientifiques et techniques : oiseaux

- **Inventaires Alouette lulu et Fauvette pitchou**

**Inventaire approfondi en 2014 :**

- Préciser leur répartition
- Leurs effectifs
- L'état de conservation des habitats

- **Inventaires complémentaires 2015:**

**Problématique:** la saison 2015 montre - t- elle des différences notables par rapport à 2014?

≡ Pas de différences notables entre 2014 et 2015.



Louis ALBESA-Forêt domaniale des  
Trois Pignons-06/06/2014



Françoise Moignet- Forêt  
domaniale des Trois Pignons

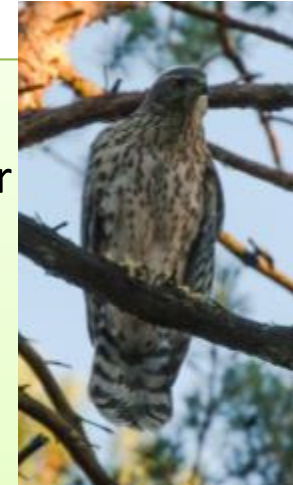
## 4. Avancement de la mise en œuvre du document d'objectifs Natura 2000

### 4.2. Suivis scientifiques et techniques : oiseaux

- **Suivi de trois espèces de rapaces nicheurs dans la ZPS**

Effectué annuellement dans le cadre d'un programme national piloté par la LPO Mission Rapaces.

- = - **Autour des palombes** (1 couple suivi et 3 jeunes à l'envol vers le 15/06/2014 et le 22/06/2015) ;
- = - **Circaète Jean-le-Blanc** : la nouvelle aire découverte l'année dernière a de nouveau été occupée en 2015 (1 couple avec au moins une reproduction précoce) .
- ➔ - **Bondrée apivore** (2 aires suivies : aucune occupation).



Autour des palombes;  
©Patrick Derennes

## 4. Avancement de la mise en œuvre du document d'objectifs Natura 2000

### 4.2. Suivis scientifiques et techniques : oiseaux

**Pic mar (*Dendrocopos medius*)**

**Pic noir (*Dryocopus martius*)**

- Dénombrement des cantons occupés
- Recherche des cavités
- Mise en relation avec les habitats et la gestion
- Suivi dans le temps
- Perspectives à mettre en relation avec le plan d'aménagement du massif



Pic mar

- **Réunion de sensibilisation auprès des 2 unités territoriales ONF**
- **2 journées de science participative à la découverte des pics** (journée animateurs Natura 2000 : 29 participants, journée grand public : 11 participants)



## Lettre d'information

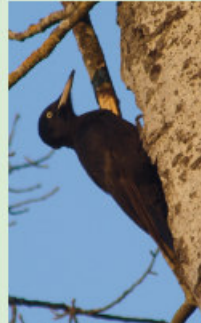
Natura 2000 « Massif de Fontainebleau »



Fontainebleau

1er février 2015

### Info suivi scientifique Campagne de recensement du Pic noir et du Pic Mar



Pic noir

Il y a quelques mois, nous vous annonçons le lancement de la co-animation du **site Natura 2000 du Massif de Fontainebleau**. A l'occasion de cette nouvelle année d'animation, un suivi scientifique sera organisé pour deux espèces d'intérêt communautaire : le Pic noir et le Pic mar.

Ces espèces cavernicoles creusent leurs loges dans les arbres de gros diamètres et se nourrissent d'insectes présents dans les vieux bois. Leur conservation passe par la préservation des boisements âgés et des arbres morts.

Le suivi aura pour objectif d'**évaluer les effectifs du Pic mar et du Pic noir** au sein du site Natura 2000 et de juger de l'état de conservation de leurs milieux. Cela permettra également d'ajuster la gestion forestière, de constater les impacts des activités en forêt et de sensibiliser les propriétaires.



Pic mar

Le suivi consiste à effectuer **des points d'écoute sur plusieurs secteurs en forêt entre la fin du mois de février et le mois d'avril**. En effet, les pics sont alors en pleine période de reproduction, émettant des chants, des cris, et des tambourinements pour attirer leur partenaire. Entre mai et juin, **des experts rechercheront les loges** plus facilement repérables par les cris des jeunes.

N'hésitez pas à nous contacter si vous souhaitez de plus amples renseignements ou plus simplement, si vous souhaitez des informations pour **saisir sur la base de données Cettia** (<http://cettia-idf.fr>).

Nous organiserons en juin 2015 une sortie à la recherche des loges de pics. La date exacte vous sera communiquée ultérieurement (sur <http://seine-et-marne.n2000.fr>).

Pour les débutants, voici quelques éléments pour vous permettre de reconnaître ces deux oiseaux :

Le Pic noir, le plus grand des pics européens, se discerne aisément avec son plumage entièrement noir contrastant avec sa calotte rouge vive.

Le Pic mar est quant à lui plus petit, le plumage mêlé de noir et de blanc. Il a la calotte complètement rouge et son ventre est rose jusqu'à la queue (attention à ne pas le confondre avec le Pic épeiche qui possède une calotte noire et rouge !).

Bonnes observations à tous!



Pic noir dans sa loge

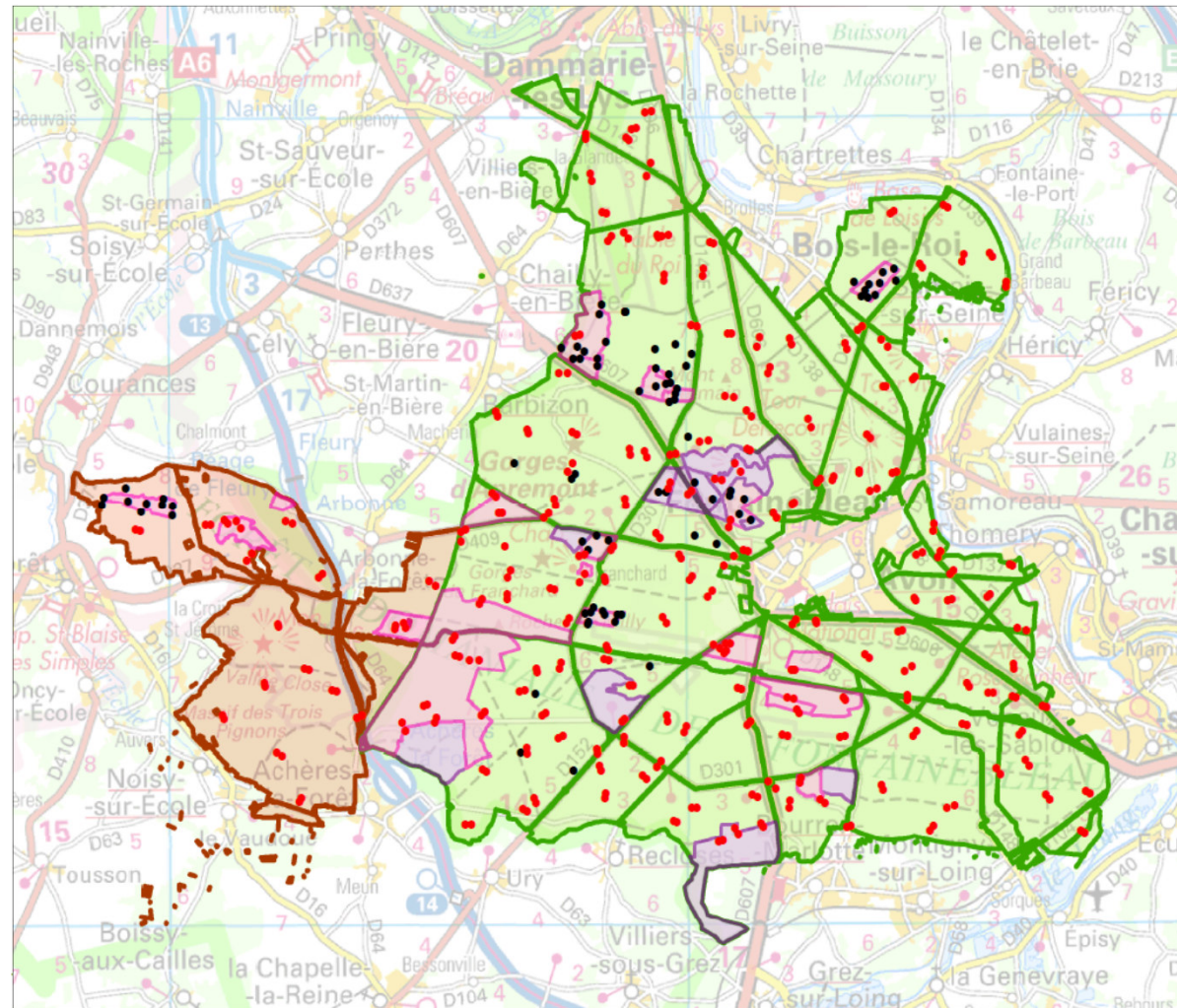
CONTACT :  
Audrey GARCIA  
Chargée de mission NATURA 2000  
[a.garcia@anvl.fr](mailto:a.garcia@anvl.fr)





# 4. Avancement de la mise en œuvre du document d'objectifs Natura 2000

## 4.2. Suivis scientifiques et techniques : chauves-souris



*Points d'écoutes ultra-sonores (données 2009 à 2014 + données 2015)*

## 4. Avancement de la mise en œuvre du document d'objectifs Natura 2000

### 4.2. Suivis scientifiques et techniques : chauves-souris

- **Objectif : Développer une vision d'ensemble de l'occupation du massif par les chiroptères**

- cartographie des enjeux par groupe d'espèces / espèces
- analyse des enjeux de trame fonctionnelle pour les chiroptères (sites à enjeux, corridors, ruptures)

⇒ **prise en compte dans la révision de l'aménagement (afin de maintenir des fonctionnalités suffisantes pour les populations de chiroptères)**

- **Méthodologie :**

#### **2015 : - Campagne de détection ultra-sonore :**

- Points d'écoute de 10 min, répétés à 3 périodes
- 360 points d'écoute (1 point pour 57 ha) – échantillonnage stratifié
- 12 opérateurs à chaque session

=> Analyses par co-krigeage et modélisation de la distribution spatiale

**- Prospections de gîtes potentiels (bâti, abris etc.) en forêt et lisière**

## 4. Avancement de la mise en œuvre du document d'objectifs Natura 2000

### 4.2. Suivis scientifiques et techniques : chauves-souris

- **Etat d'avancement :**
  - Phase terrain terminée (dernière prospection du 21 au 24 septembre)
  - Préparation et nettoyage des données en cours
- **Prochaines étapes :**
  - Analyse par co-krigeage et modélisation spatiale de la distribution des espèces
  - Interprétation et propositions par rapport à la gestion
- **Questions posées :**
  - *Pourquoi de si faibles niveaux d'activité des chiroptères ? (en comparaison avec massifs de plaine similaires)*
  - *Densité de points d'eau : facteurs limitants ?*
  - *Secteurs à enjeux et précautions associées ?*
  - *Corridors et barrières ?*
  - *Effet des infrastructures routières ?*
  - *Rôle du réseau de RB dans la conservation des chiroptères ?*

# 4. Avancement de la mise en œuvre du document d'objectifs Natura 2000

## 4.2. Suivis scientifiques et techniques

- Organisation d'une sortie grand public en septembre à la découverte des chauves-souris (nombre de participants limité à 15)



COMMUNIQUÉ DE PRESSE

Septembre 2015



© G. Schwaab / ONF

### Forêt de Fontainebleau : une sortie nature pour côtoyer les chauves-souris

Samedi 26 septembre de 19 h à 21 h



© G. Schwaab / ONF

Faites connaissance avec les chauves-souris, cet animal méconnu et souvent victime de sa réputation lors d'une sortie animée par l'ONF organisée samedi 26 septembre en forêt de Fontainebleau.

Pour compléter la 19<sup>e</sup> Nuit européenne de la chauve-souris qui a eu lieu à la fin du mois d'août, l'ONF vous invite à découvrir l'univers passionnant des chiroptères, à l'occasion d'une balade au crépuscule organisée samedi 26 septembre de 19 h à 21 h en forêt de Fontainebleau. Le rendez-vous est donné sur le parking du Carrefour de Maintenon, devant le centre sportif d'équitation militaire (CESM) de Fontainebleau.

Petits et grands, curieux d'un jour ou passionnés pourront ainsi écouter les différents sons émis par ces demoiselles de la nuit. De plus, ce moment d'échanges permettra aussi de mieux comprendre leur mode de vie, comment elles se repèrent, se déplacent et chassent.

Mystérieux et méconnus du grand public, ce sont les seuls mammifères volants au monde. Discrets puis virevoltants dès que la nuit tombe, ils se nourrissent exclusivement d'insectes. Ce qui explique leur attirance pour les boisements, les zones humides ou les pâturages. Dépourvues de tout comportement constructeur, les chauves-souris dépendent entièrement d'habitats naturels ou d'origine humaine. Elles occupent pour leur majorité des constructions, des charpentes aux caves, les crevasses et fissures des parois rocheuses mais aussi les écorces et autres cavités des arbres.

À travers cette sortie, l'ONF souhaite également sensibiliser le public à la protection des chiroptères, ainsi qu'à la préservation de leurs habitats.

Animation gratuite et ouverte à tous. Nombre de participants limité.

Réervations obligatoires.

Inscriptions auprès de Sandrine Milano : 06 24 49 15 16 ou sandrine.milano@onf.fr

Durée de la sortie : environ 2 heures

ONF - Agence  
de Fontainebleau 217 bis rue Grande  
77 300 Fontainebleau  
ag.fontainebleau@onf.fr

Contact  
Guillaume LARRIERE  
Chargé de communication

guillaume.larriere@onf.fr

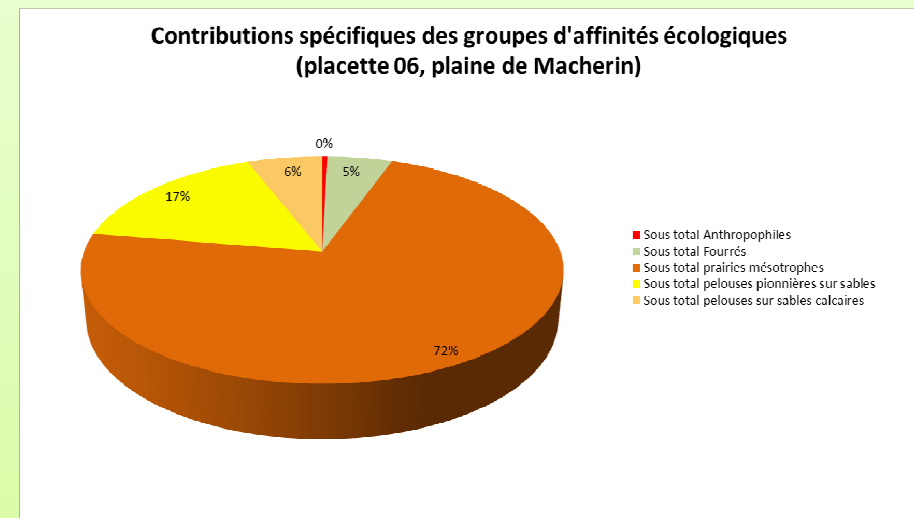
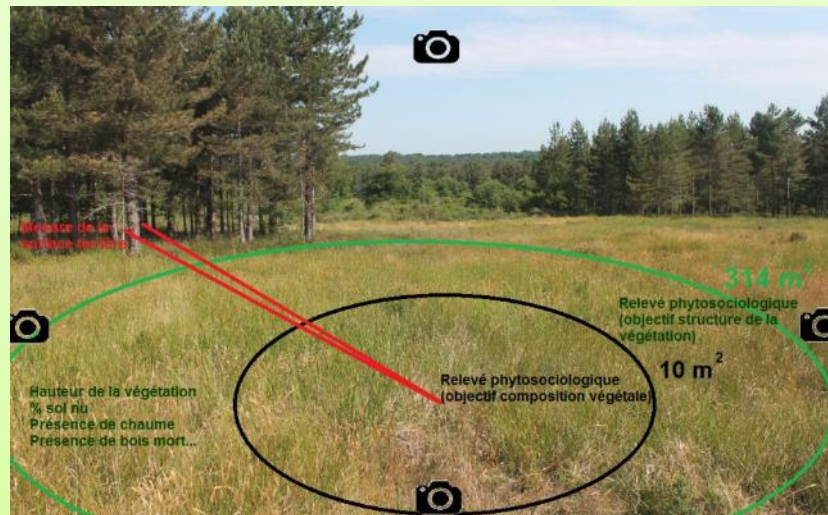
# 4. Avancement de la mise en œuvre du document d'objectifs Natura 2000

## 4.2. Suivis scientifiques et techniques : suivi du pâturage

### Mise en place d'un suivi botanique évaluant l'effet du pâturage

**Objectifs :** Constater l'évolution des groupes phyto-écologiques, orienter la gestion selon les résultats, vérifier l'atteinte des objectifs

- Mont Merle : 14 placettes
- Plaine de Macherin : 11 placettes
- Plaine de la Solle : 12 placettes



## 4. Avancement de la mise en œuvre du document d'objectifs Natura 2000

### 4.2. Suivis scientifiques et techniques : landes

- **Synthèse sur l'état de conservation des landes** (mission d'appui du CBNBP)

2015

- Etat des lieux régional

- Typologie

2016

- Méthodologie pour établir l'état de conservation

2017

- Etat de conservation des landes sur le massif de Fontainebleau



## 4. Avancement de la mise en œuvre du document d'objectifs Natura 2000

### 4.2. Suivis scientifiques et techniques

- **Mise à jour du FSD, nouvelle espèce :**

*Leucorrhinia pectoralis* (Leucorrhine à gros thorax)

Espèce protégée au niveau national, déterminante de ZNIEFF, concernée par l'annexe II et IV de la DHFF, en danger critique d'extinction en IDF selon la liste rouge régionale.



*Leucorrhinia pectoralis* ©J-P.Boudot

Cinq secteurs où l'espèce a été observée, dont **deux où la reproduction est avérée en 2014.**

- **Convention d'échanges de données entre les bases de données de l'ONF et de l'ANVL**

## 4. Avancement de la mise en œuvre du document d'objectifs Natura 2000

### 4.3. Information, communication, sensibilisation

- Animations « grand public » : 10 animations, pour 125 participants



- Animations scolaires: trois classes (23 élèves de CM1, 24 élèves de Seconde et 23 de BTS)



# 4. Avancement de la mise en œuvre du document d'objectifs Natura 2000



changes  
liens  
télécharger

**A la rencontre de l'Engoulevent**  
27/06/2015  
**Thématique : Milieux ouverts**  
Venez découvrir l'Engoulevent d'Europe, cet oiseau des milieux semi-ouverts aux moeurs nocturnes.  
Lire la suite

**A la recherche des loges de Pics**  
17/05/2015  
**Thématique : Milieux forestiers**  
Venez nombreux participer à cette journée de recherche des loges de Pics et plus particulièrement du Pic noir et du Pic mar.  
Lire la suite

**Sortie: Découverte des oiseaux**  
16/05/2015  
Lire la suite

**Sortie: Découverte des oiseaux et plantes de la plaine de Chanfroy**  
09/05/2015  
Lire la suite

**Sortie: Découverte des oiseaux et plantes de la plaine de Chanfroy**  
11/04/2015  
Lire la suite

**Sortie sur les mousses et les plantes du Mont Pierreux**  
29/03/2015  
Lire la suite

**Sortie: Autour des zones humides du nord de la forêt de Fontainebleau**  
08/03/2015  
Lire la suite

**Campagne de recensement du Pic noir et du Pic Mar**  
15/02/2015  
Il y a quelques mois, nous vous annonçons le lancement de la co-animation du site Natura 2000 du Massif de Fontainebleau. A l'occasion de cette nouvelle année d'animation, un suivi scientifique sera organisé pour deux espèces d'intérêt communautaire : le Pic noir et le Pic mar.  
Lire la suite

**Sortie: Les mares de platière en forêt de Fontainebleau**  
01/02/2015  
Lire la suite

- Mise à jour du site internet
- Elaboration de l'Infosite n°3

**A la recherche des rapaces en Forêt de Fontainebleau**  
28/06/2014  
Samedi 28 juin 2014 : sortie ornithologique de la journée  
Recherche des rapaces en forêt de Fontainebleau, avec Louis ALBESA et/ou Jacques COMOLET/TIRMAN  
Rendez-vous à 9h00 au parking de l'hippodrome de la Solle  
Inscriptions auprès de Louis ALBESA (06 333 85 31 94 ou [albesa.louis@orange.fr](mailto:albesa.louis@orange.fr))  
Lire la suite

**A la recherche des rapaces en Forêt de Fontainebleau**  
21/06/2014  
Samedi 21 juin 2014 : sortie ornithologique de la journée  
Recherche des rapaces en forêt de Fontainebleau, avec Louis ALBESA et/ou Jacques COMOLET/TIRMAN  
Rendez-vous à 9h00 au parking de l'hippodrome de la Solle  
Inscriptions auprès de Louis ALBESA (06 333 85 31 94 ou [albesa.louis@orange.fr](mailto:albesa.louis@orange.fr))  
Lire la suite

**A la recherche des rapaces en Forêt de Fontainebleau**  
18/05/2014  
Dimanche 18 mai 2014 : sortie ornithologique de la journée  
Recherche des rapaces en forêt de Fontainebleau, avec Louis ALBESA et/ou Jacques COMOLET/TIRMAN  
Rendez-vous à 9h00 au parking de l'hippodrome de la Solle

## 4. Avancement de la mise en œuvre du document d'objectifs Natura 2000

### 4.4. Veille à la cohérence des politiques publiques et des objectifs Natura 2000

- Consultations diverses auprès des :  
Collectivités locales  
Porteurs de projets  
Propriétaires privés
- A venir : réunion d'information auprès des municipalités (fin 2015)
- Traitement de 25 demandes d'autorisations pour des manifestations sportives de plus de 300 personnes, cartes de sensibilité écologique revues avec les données 2014 de la base ONF

A venir : intégration dans les cartes de sensibilité écologique des données de l'ANVL



## Programme de l'après-midi

1. Présentation du projet « Gestion forestière, Naturalité et Biodiversité » - nom ?
2. Résultats synthétiques de la comparaison d'inventaires dans la RBI du Chêne Brûlé et perspectives
3. Rapport des sujets et actions traités par le comité environnement
4. Avancement de la mise en œuvre du document d'objectifs Natura 2000
- 5. Perspectives 2016 en matière de préservation environnementale et pour la mise en œuvre du document d'objectifs Natura 2000**



## 5. Perspectives 2016 en matière de préservation environnementale et pour la mise en œuvre du document d'objectifs Natura 2000

### Gestion :

Projet de contrat Natura 2000 pour le pâturage et pour la mise en œuvre du plan de gestion des mares

### Suivi scientifique et technique :

- Evaluation de l'état de conservation des habitats forestiers
- Poursuite de l'étude chiroptères sur la forêt de la Commanderie
- Suivi de l'Engoulevent d'Europe (*Caprimulgus europaeus*)
- Redéploiement du protocole de suivi dendrométrique des réserves forestières intégrales
- Poursuite du suivi phytosociologique pour mesurer l'effet du pâturage
- Mise en place d'un suivi pour mesurer les effets des autres mesures de gestion
- Projet de convention d'échange de données ONF-Cettia

## 5. Perspectives 2016 en matière de préservation environnementale et pour la mise en œuvre du document d'objectifs Natura 2000

### **Information, communication, sensibilisation :**

- Parution de lettres d'information au fil des projets et des actualités
- Mise à jour site internet et mise en ligne des actualités et sorties
- Parution Infosite n°4

### **Veille à la cohérence des politiques publiques et des objectifs Natura 2000 :**

- Veille et intervention à la demande des pétitionnaires pour les aider à l'élaboration de leurs évaluations des incidences
- Mise à jour des cartes de sensibilité écologique pour les évaluations des incidences des manifestations sportives de plus de 300 personnes



Fontainebleau



# Merci pour votre attention

**Contact ONF:** Elise Avenas

[elise.avenas@onf.fr](mailto:elise.avenas@onf.fr)

01 60 74 68 57

**Contact ANVL:** Audrey Garcia

[a.garcia@anvl.fr](mailto:a.garcia@anvl.fr)

01 64 22 61 17