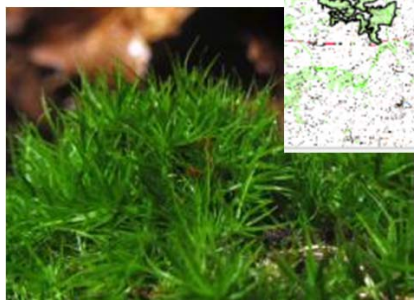
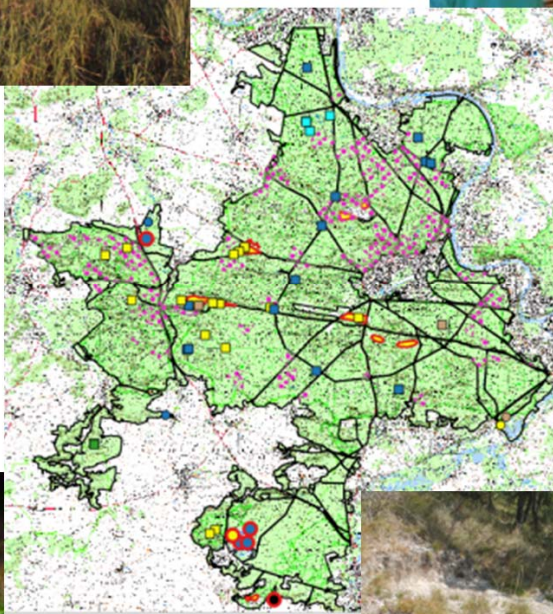
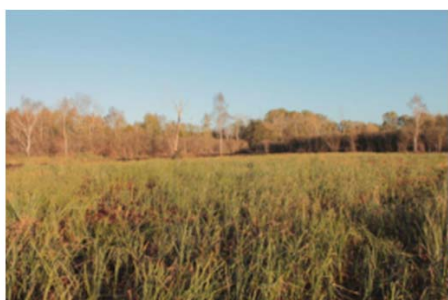




Bilan annuel 2017/2018 de l'animation du Docob des sites Natura 2000 - FR1100795 et FR1110795 – Massif de Fontainebleau

Octobre 2018



Contenu

1	Préambule	3
1.1	Le Docob et le(s) site(s) Natura 2000	3
1.2	Rappel des enjeux et objectifs du Docob	3
2	Gestion des habitats et espèces	4
2.1	Mise en œuvre de la contractualisation et de la charte Natura 2000	4
2.1.1	<i>Recensement des propriétaires (y compris cartographie)</i>	4
2.1.2	<i>Contact des propriétaires /animation de la charte</i>	4
2.1.3	<i>Préparation de projets de contrats Natura 2000</i>	4
2.1.4	<i>Mise en œuvre de contrats Natura 2000 existants</i>	4
2.1.5	<i>Suivi de la mise en œuvre de la charte Natura 2000</i>	6
2.2	Animation pour la gestion avec d'autres outils financiers / d'autres partenaires	6
2.2.1	<i>Mobilisation d'autres outils financiers</i>	6
2.2.2	<i>Les chantiers bénévoles et de mécénat</i>	6
2.2.3	<i>Les actions menées par les gestionnaires</i>	7
2.3	Suivis mis en place pour les contrats et travaux Natura 2000	7
3	Suivis scientifiques et techniques	11
3.1	Suivis des espèces	11
3.1.1	<i>Inventaire du Dicrane vert (Dicranum viride)</i>	11
3.1.2	<i>Suivi des rapaces forestiers</i>	12
3.2	Suivi des habitats d'intérêt communautaire	12
3.2.1	<i>Etat de conservation des pelouses calcicoles</i>	12
3.2.2	<i>Etat de conservation des landes</i>	13
3.3	Alimentation de la base de données naturalistes	13
3.4	Participation et organisation de réunions	13
4	Information, communication, sensibilisation	13
4.1	Création / mise à jour d'outils de communication, média	13
4.2	Prises de contacts avec des partenaires potentiels	13
4.3	Organisations de réunions d'information ou de manifestations	14
4.4	Participation à la vie du réseau Natura 2000 au-delà du site	14
5	Veille à la cohérence des politiques publiques et programme d'actions sur le site	15
5.1	Evaluation des incidences Natura 2000 :	15
5.2	Consultation et veille	16
6	Gestion administrative et financière et animation de la gouvernance du site	16
6.1	Organisation de la gouvernance du site	16
6.1.1	<i>Organisation d'une réunion du comité de pilotage</i>	16
6.1.2	<i>Animation de groupes de travail</i>	16
6.2	Gestion administrative et financière	16
6.3	Autres compléments ou mise à jour du Docob	16
7	Synthèse	17

1 Préambule

1.1 Le Docob et le(s) site(s) Natura 2000

Les massifs de Fontainebleau, des Trois-Pignons et de la Commanderie couvrent près de 28 000 hectares et constituent un réservoir de biodiversité remarquable. Ils sont intégrés au réseau Natura 2000 depuis 2004 au titre de la directive « Habitat Faune, Flore » et de la directive « Oiseaux ».

Sur le massif sont recensés :

- Au titre de la Directive « Habitat-Faune-Flore » :
 - 24 habitats d'intérêt communautaire ;
 - 14 espèces d'intérêt communautaire ;
- Au titre de la Directive « Oiseaux » :
 - 17 espèces d'oiseaux d'intérêt communautaire.

La commune de Fontainebleau, retenue en 2014 comme maître d'ouvrage (présidence du comité de pilotage), a choisi la candidature conjointe de l'ONF et de l'ANVL pour l'animation de ces deux sites Natura 2000 pour la période 2014-2017.

Ce bilan concerne la période d'animation s'étendant d'octobre 2017 à octobre 2018.

1.2 Rappel des enjeux et objectifs du Docob

Grands types de milieux	Objectifs de développement durable	Exemples de mesures de gestion (liste non exhaustive)
Milieux ouverts à semi-ouverts secs	Préserver et restaurer un réseau de milieu ouvert fonctionnel	Chantier lourd de restauration de milieux ouverts par débroussaillage Gestion par une fauche d'entretien des milieux ouverts
Milieux forestiers secs et humides	Maintenir voir restaurer la naturalité du milieu forestier	Dispositif favorisant le développement de bois sénescents – sous actions 1 et 2 Création ou rétablissement de clairières ou de landes
	Préserver et restaurer la matrice forestière	Travaux d'aménagement de lisière étagée
Milieux ouverts à semi-ouverts humides	Entretien et restaurer les milieux humides	Chantier d'entretien des milieux ouverts par gyrobroyage ou débroussaillage léger
Milieux aquatiques	Entretien et restauration d'un réseau de mares fonctionnelles	Création ou rétablissement de mares ou étangs forestiers
Milieux cavernicoles	Préserver les sites d'hibernation des chiroptères	Travaux de mise en défens et de fermeture ou d'aménagements des accès
Ensemble des milieux	Favoriser une appropriation locale du site Natura 2000 et de ses enjeux	Aménagements visant à informer les usagers pour limiter leur impact
	Maintien des espèces et des habitats d'intérêt communautaire dans un bon état de conservation	Chantiers d'élimination ou de limitation d'une espèce indésirable

2 Gestion des habitats et espèces

2.1 Mise en œuvre de la contractualisation et de la charte Natura 2000

2.1.1 Recensement des propriétaires (y compris cartographie)

La base de données a été mise à jour en vue de corriger des erreurs d'attribution des propriétaires par parcelles repérées au cours de l'année. Suite à la prise de contact avec certains propriétaires dans le cadre de la mission d'appui aux porteurs de projets pour le montage des évaluations des incidences Natura 2000, des mises à jour ont également été effectuées.

2.1.2 Contact des propriétaires /animation de la charte

Afin de sensibiliser les propriétaires et faciliter la contractualisation, les démarches suivantes ont été entreprises :

- Poursuite des échanges avec les propriétaires privés et les municipalités ;
- Information et sensibilisation à travers les institutions partenaires (municipalités, PNR du Gâtinais, CRPF, RNR Marais de Larchant...);
- Animation de la charte dans le cadre des échanges avec les porteurs de projets devant effectuer une évaluation des incidences.

2.1.3 Préparation de projets de contrats Natura 2000

Sur la période octobre 2017 à octobre 2018, **les deux** projets de contrats montés en 2017 ont été finalisés. Il s'agit :

- d'un contrat pour **l'abattage de peupliers au marais de Larchant,**
- d'un contrat pour **la protection d'un gîte d'hibernation de Chiroptères,**

Un projet de contrat est également en cours de montage au marais de Larchant en vue d'ouvrir certaines saulaies du marais.

2.1.4 Mise en œuvre de contrats Natura 2000 existants

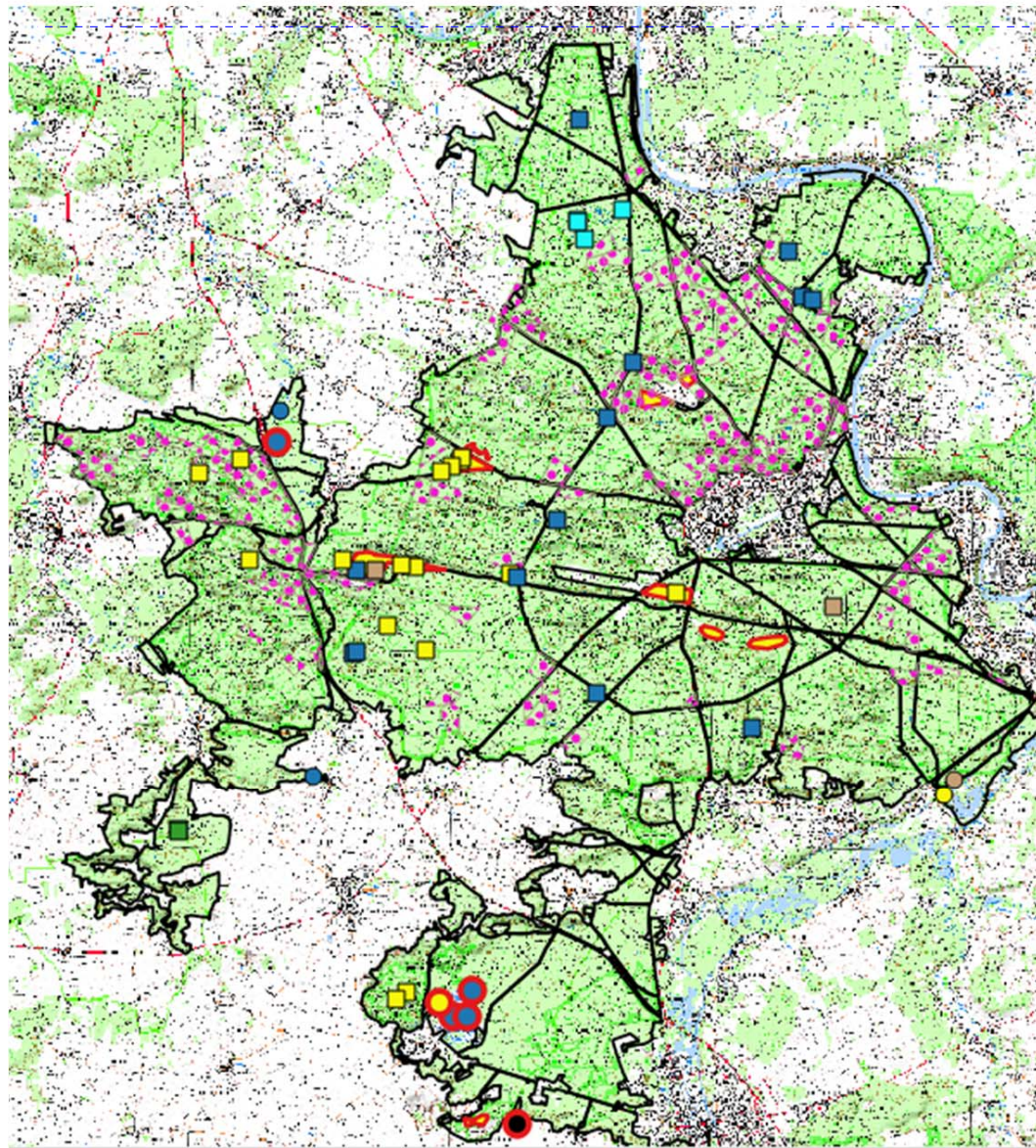
Les quatre contrats Natura 2000 signés entre 2015 et 2017 sont établis pour une durée de 5 ans et leur mise en œuvre requiert du temps d'encadrement à la fois pour le bon déroulement des chantiers et des suivis scientifiques :

- Le contrat de **restauration de milieux ouverts par du pâturage ovin en forêt domaniale** (signé en 2015),
- Le contrat du « **Marais Mousse** » à Baudelut pour le **débroussaillage, la coupe de saules et de bouleaux** (signé en 2016),
- Le contrat du **Marais de Larchant pour la coupe de saules, la restauration de berges, la gestion par pâturage et la restauration d'une mare** (signé en 2016).
- **Le contrat de restauration de landes sèches en forêt domaniale (signé fin 2017).**

Commentaire [AG1]: Contrat multisites ONF sur les mares et landes ?

Travaux de génie écologique menés de 2015 à 2018

Commentaire [AG2]: MAJ 2018 Faite pour ANVL reste à faire pour la MAJ pour les chantiers bénévoles et contrat N2000 ONF.



Légende :



Couleur selon le type de milieu concerné :

● Milieu ouvert

● Milieu humide

● Peuplement forestier

● Intervention ciblée pour une espèce

● Cavernicole

Figuré selon les acteurs :

□ Animateurs Natura 2000 (ANVL, ONF)

○ Autre acteurs du territoire (propriétaire privé, collectivité, association...)

Symboles particuliers :

▭ Secteurs pâturés en domaniale (Contrat Natura 2000)

▭ Zone d'intervention de l'ASABEPI

▭ Périmètre des sites Natura 2000

Réalisation : ONF, ANVL (octobre 2017)



2.1.5 Suivi de la mise en œuvre de la charte Natura 2000

En 2018, il n'y a pas eu de nouvelle charte Natura 2000 signée.

2.2 Animation pour la gestion avec d'autres outils financiers / d'autres partenaires

2.2.1 Mobilisation d'autres outils financiers

- **Pâturage en forêt domaniale :**
 - o Partenariat avec le CR sur le co-financement du pâturage (ingénierie financière pour trouver 25 % de financement autre que « Etat et Europe » pour le contrat Natura 2000)
 - o Renouvellement de la convention avec le Champ des Possibles

Mécénat d'entreprise « Sauvons l'alouette et la fauvette » :

- **Mobilisation de l'AESN :**
 - o Une réunion avec l'AESN et d'autres co-financeurs potentiels a été initiée par le PNR GF pour envisager les perspectives de financement d'un projet de restauration hydraulique du marais de Baudelut.
 - o L'ANVL travaille sur l'état des lieux et caractérisation des zones humides du marais de Baudelut et également sur la restauration de mares à travers sa convention avec l'AESN.
 - o Un projet de restauration du marais de Larchant est également présenté à l'AESN.
- **Animations pour les scolaires grâce au partenariat mené entre l'ANVL et Côté découvertes.**

2.2.2 Les chantiers bénévoles et de mécénat

A compléter par ONF (surfaces, nombre de personnes impliquées, objectifs du chantier) :

Les chantiers bénévoles et de mécénat menés à l'initiative du réseau local d'acteurs permettent la réalisation de travaux de génie écologique qui permettent la restauration et le maintien d'habitats patrimoniaux.

Chantiers bénévoles et de mécénat organisés sur la période octobre 2017 – septembre 2018:

- **Dune des Bérolots :** chantier d'arrachage des pins et test d'étrepage de pelouses dunaires sur les zones envahies de *Campylopus introflexus* (avec 36 élèves de BTS GPN du Cours Diderot) ;
- **Restauration de la mare à Baugette et de la mare à Méhul** avec une coupe des ligneux et curage léger (avec 39 élèves de BTS GPN du Cours Diderot)
- **Parcelles de PRO NATURA IDF au Vaudoué :** Coupes des pins sur plusieurs journées avec des bénévoles ANVL/PRONATURA IDF (7 bénévoles) ;
- **Plaine de Chanfroy :** coupe des broussailles dans une lande (avec 32 élèves de BTS GPN du Cours Diderot) ;
- **Plaine de Macherin :** débroussaillage et exportation des épineux sur une pelouse des sables calcaires (avec 28 élèves de BTS GPN du Cours Diderot) ;
- **Plaine de Champminette :** Chantier bénévole de coupe des ligneux sur une pelouse des sables calcaire (27 participants) et exportation des rémanents (interne ONF) ;
- **Chantier à la platière de Meun** (PNR du Gâtinais Français)
- **Crapauducs** (Larchant - PNR du Gâtinais Français, plaine de Sorques - CD77)

Les chantiers bénévoles d'arrachage d'espèces invasives organisés par l'association ASABEPI. Sur l'année 2018, x chantiers ont mobilisé x volontaires :



2.2.3 Les actions menées par les gestionnaires

Dans le cadre de leurs missions, les différents gestionnaires d'espaces naturels mettent en œuvre un certain nombre d'actions de leurs plans de gestion dont certaines sont en lien avec les objectifs du DOCOB :

- Conseil Départemental de Seine et Marne : gestion courante pratiquée par le Conseil Départemental de Seine et Marne avec pour exemple la fauche des friches sur l'ENS de la plaine de Sorques ;
- la Réserve Naturelle Régionale du Marais de Larchant avec l'entretien des roselières, canaux et reliquats de dunes ;
- le PNR du Gâtinais avec l'entretien annuel de la platière de Meun en partenariat avec la Commune d'Achères-la-Forêt...

2.3 Suivis mis en place pour les contrats et travaux Natura 2000

❖ Contrat Natura 2000 de restauration de milieux ouverts par du pâturage ovin en forêt domaniale :

- Problématique : fermeture du milieu par les fourrés, enrésinement, banalisation de la flore, peuplement quasi mono-spécifique (ex : fougères, brachypodes).

Objectifs

Limiter la dynamique des fourrés dans les zones ouvertes (landes et pelouses) ;

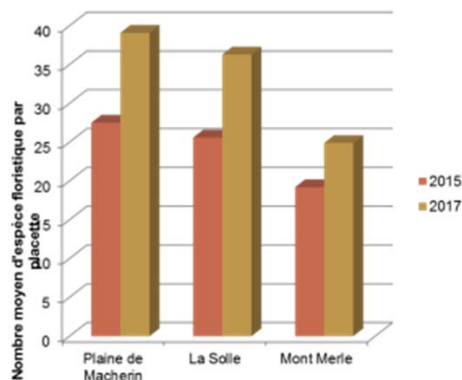
Maintenir et développer :

- les pelouses sur sables ;
- une mosaïque d'habitats ;
- des conditions favorables aux espèces patrimoniales.

Résultats de l'étude

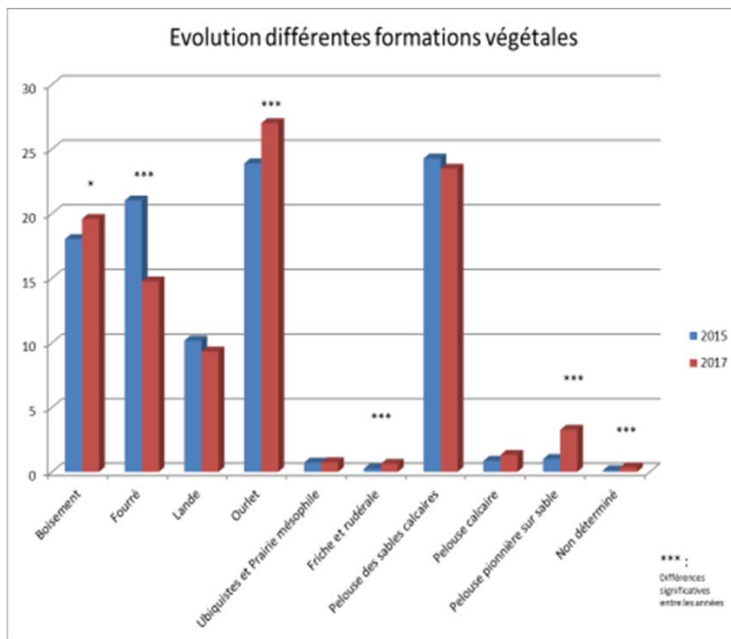
Il est constaté une diminution de la part de chaume sec au sol du fait de l'abroustissement et du piétinement engendré par le bétail. Ce phénomène participe à diminuer la compétition pour la lumière ce qui semblerait favoriser les espèces pionnières et héliophiles.

En moyenne la diversité spécifique augmente sur l'ensemble du plan d'échantillonnage (Cf. tableau ci-contre).



Evolution de la diversité floristique moyenne par site entre 2015 et 2017

On constate un **recul des espèces des fourrés** ainsi qu'une **progression des espèces des ourlets** mais également des **espèces des pelouses pionnières sur sables** et des **friches des sables calcaires**. Ceci laisse supposer une tendance corroborant avec le développement de la mosaïque d'habitats.



Quatre espèces patrimoniales n'ont pas été ré-observées au sein des placettes échantillonnées, en revanche, 12 espèces patrimoniales y ont fait leur apparition.

Conclusions

Des résultats encourageant d'un point de vue écologique au bout de deux années comparées.

Pistes d'améliorations :

- Réflexion sur les périodes et rotations de pâturage ;
- Pâturage mixte-ovin-caprin ;
- Viabilisation sur le long terme ;
- Privilégier des échanges réguliers entre gestionnaires, prestataires et experts.

❖ **Contrat Natura 2000 au « Marais Mousse » à Baudelut pour le débroussaillage, la coupe de saules et de bouleaux;**

Problématique : fermeture de la Cladiaie (7210) par les bouleaux et les saules. Intervention techniquement compliquée au regard de la faible portance des sols lié à l'engorgement en eau.

Objectifs

Limiter la dynamique des fourrés dans les zones ouvertes humides ;

Maintenir et développer :

- l'habitat de « Marais calcaires à *Cladium mariscus* et espèces du *Caricion davallianae* » (habitat 7210)
- une mosaïque d'habitats ;
- des conditions favorables aux espèces patrimoniales.

Suivis des travaux

Les travaux prévus ont été engagés et ont démarré le 17 juillet 2017 avec l'arrivée des engins de chantier. Le 18 juillet 2017, il est organisé une réunion de chantier avec le prestataire retenu et son équipe, ainsi que des membres de l'ANVL, des agriculteurs locaux et les propriétaires. Les premiers tests des engins et portance des sols sont effectués. Les arbres sont coupés et mis en tas, les arbustes broyés sur place.

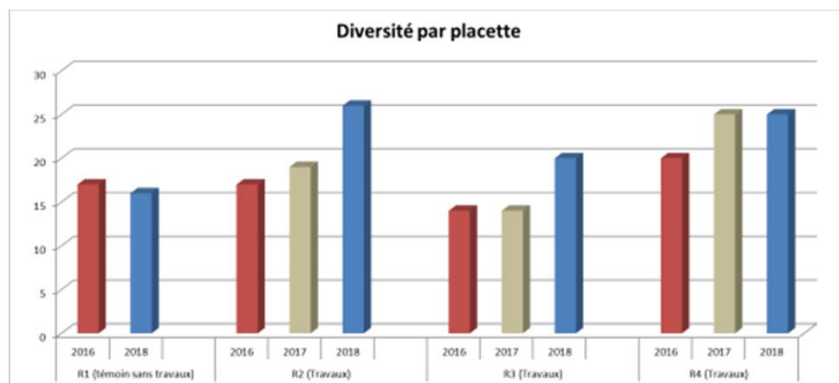
Le 23 octobre 2017, le chantier est stoppé. Les engins ne peuvent effectuer l'ensemble du débardage, la portance des sols ne permet plus aux véhicules de circuler. Le chantier reprend le 24 septembre 2018 pour finaliser le débardage des arbres mis en tas. Un chantier bénévole est organisé en octobre avec trois classes de BTS GPN (Cours DIDEROT) en vue de débroussailler les rejets des arbustes coupés lors de l'été 2017.

Après travaux : saulaie au nord, au fond la limite nord des travaux (20/10/2017)



Suivis des placettes et inventaires complémentaires

Lors des inventaires effectués en 2016 et 2017, aucune action de gestion n'a encore eu lieu sur le « marais mousse ». On constate une **augmentation de la diversité par placette suite aux travaux**. Ceci s'explique **par l'ouverture du milieu en contexte boisé créant des zones pionnières favorables à certaines espèces héliophiles**, ainsi qu'à certaines espèces plus opportunistes.



On constate sur ces placettes **la nette régression des espèces ligneuses comme les saules et bouleaux. Ceux-ci rejettent cependant vigoureusement dès le début de saison post-travaux. La marisque (*Cladium mariscus*), espèce caractéristique de l'habitat 7210, est réapparue la première année post-travaux** en densité légèrement plus faible. D'autres espèces semblent repartir plus vigoureusement et peuvent potentiellement créer une concurrence à la Marisque comme le Jonc noueux (*Juncus subnodulosus*) ou la Baldingère faux roseau (*Phalaris arundinacea*). L'état de sécheresse de cette année 2018 est un facteur à prendre en compte quant à la résilience des espèces suite à ces travaux de restauration. On note l'absence du Choin noirâtre (*Schoenus nigricans*) dans nos relevés post-travaux. Cette espèce considérée comme « vulnérable » est caractéristique du bas-marais alcalin que l'on cherche à préserver. En revanche on soulignera, la récurrence des observations du mouron délicat (*Lysimachia tenella*) espèce caractéristique des zones tourbeuses pionnières considérée comme « en danger » selon la liste rouge régionale et déterminante de ZNIEFF. Cette espèce pionnière a colonisé la plupart des zones remaniées lors des travaux. De nombreuses espèces animales ont également profité de cette réouverture et création de zones en eau liées aux passages d'engins. On citera la présence du Bruant jaune caractéristique des zones ouvertes considéré comme « quasi menacé » dans la région, l'Agrion de Mercure (*Coenagrion mercuriale*), quant à lui « vulnérable » inscrit à la directive « Habitat, faune, flore » caractéristique des petits cours d'eau proche de zones ouvertes. La Grenouille rousse, Grenouille agile et Triton palmé ont également été retrouvés dans les dépressions du marais suite aux travaux.

Avant travaux : placette R3 (13/07/2017)



Après travaux : placette R3 (20/10/2017)



Conclusions

Les prochains suivis permettront de suivre la résilience de cette association végétale face aux perturbations engendrées par le chantier. **Les rejets des ligneux étant important, il conviendra de maintenir autant que possible des chantiers bénévoles d'entretien afin de limiter la fermeture du milieu d'ici 2020** (année prévue pour les travaux d'entretien dans le contrat N2000). Les perturbations du sol ayant été localement profondes, il conviendra de limiter les interventions avec des engins.



Mare créée par le passage des engins

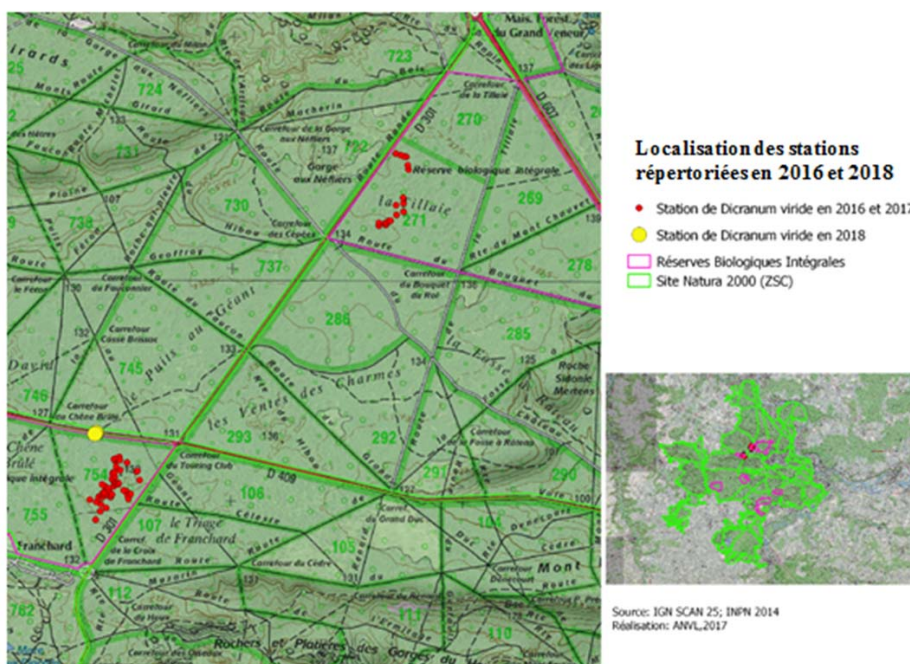
3 Suivis scientifiques et techniques

3.1 Suivis des espèces

3.1.1 Inventaire du Dicrane vert (*Dicranum viride*)

Les prospections à la recherche du Dicrane vert sont menées par l'ANVL. En 2014 et 2016, la RBI du Chêne Brûlé avait fait l'objet d'un recensement. En 2017, c'est la RBI de la Tillaie qui a été parcourue. **En 2018, lors de prospection opportuniste, il est découvert une station de Dicrane vert en dehors d'une RBI dans la parcelle 745. Cette donnée est la première mention récente d'une station en dehors d'une Réserve biologique intégrale.** La station en bordure de la RBI du chêne brûlé, se situe en lisière à proximité de la route sur un hêtre.

La carte ci-après localise les stations répertoriées entre 2016 et 2018.



3.1.2 Suivi des rapaces forestiers

Ce suivi est effectué annuellement et bénévolement par Louis Albesa, membre de l'ANVL, dans le cadre d'un programme national piloté par la LPO Mission Rapaces.

Cf. Circaète Jean-le-Blanc Fontainebleau Avis d'envol 2018 - Louis Albesa

▪ **Circaète Jean-le-Blanc :**

Le couple a été suivi en 2018 par Louis ALBESA. Début mai 2018, les premières preuves de couvaison sont relevées. **Pour cette année 2018, un jeune est mené jusqu'à l'envol** (21 août 2018). Rappelons que c'est loin d'être toujours le cas et que depuis le début de leur surveillance par Olivier Claessens en 2005, il n'y a eu en moyenne qu'une année sur deux où nous avons pu être témoins de leur réussite (2010, 2012, 2014, 2016, et donc 2018...).



▪ **Bondrée apivore :**

En 2018, il n'y a pas d'aire connue occupée et donc pas de surveillance.

- ⇒ L'espèce est difficile à suivre.
- ⇒ Confirmation du fort déclin de cette espèce sur le massif de Fontainebleau ces dix dernières années, passée de 15-20 couples en 2005-2006 à moins de 10 maintenant.
- ⇒ **Suites envisageables : Effectuer un état des lieux de l'effectif de la population nicheuse, avec un suivi adapté à l'espèce, avec une recherche des aires en période hivernale, qui ne peut plus être suivie de manière bénévole.**

3.2 Suivi des habitats d'intérêt communautaire

3.2.1 Etat de conservation des pelouses calcicoles

Suite à la formation proposée par le CBNBP soutenu par la DRIEE, **le suivi sur l'état de conservation de l'habitat 6210 a été initié sur le massif**. En 2018, l'échantillonnage prend uniquement en compte la déclinaison de l'habitat de « Pelouses calcicoles xérophiles atlantiques, psammophiles et thermophiles » (6210-28). Lors de cette année 2018, les coteaux de la Queue de la Vache et de la Vallée chaude ont donc été échantillonnés (4 transects). Il a donc été exclu l'habitat de « Pelouses calcaro-siliceuses sèches du Tertiaire parisien » (6210-39). Ceci pour des raisons méthodologiques au regard de la difficulté d'analyse de ce dernier se trouvant en mosaïque avec l'habitat de « Pelouses calcaires de sables xériques » (6120) et l'habitat de « Dunes intérieures avec pelouses ouvertes à *Corynephorus* et *Agrostis* » (2330).

Une journée de réflexion sur le protocole EEC des habitats « 6120 » et « 2330 » a été organisée avec le CBNBP et les animateurs Natura 2000 sur la RBD de Champminette le 19/09/2018. Cette journée aura permis de mettre en commun les problématiques d'identification des habitats ainsi que les facteurs à prendre en compte dans leurs évaluations. Cette réflexion et calage méthodologique permettra de réaliser lors d'un même passage sur le terrain un seul protocole d'évaluation pour les trois habitats 6210-39, 6120 ainsi que le 2330. Permettant ainsi une optimisation des passages.

L'année 2019 permettra de tester le protocole en cours de réflexion avec le CBNBP.

Analyses et rapport en cours.

3.2.2 *Etat de conservation des landes*

L'université Paris Diderot envisage de créer un nouveau module de formation auprès des étudiants de master. Il est prévu une journée de présentation du protocole afin de tester la mise en application du protocole d'évaluation des landes par les élèves. Cette initiative permettra de compléter l'étude menée en 2017 et de continuer le suivi dans le temps de certaines landes.

3.3 Alimentation de la base de données naturalistes

A compléter ONF

Suite à l'établissement de la convention d'échange des données ONF / ANVL, la BDN de l'ONF a intégré les données de l'ANVL en 2018.

En 2017, des discussions ont eu lieu entre la DG de l'ONF et Natureparif pour que la BDN ONF puisse échanger ses données avec la base Cettia de Natureparif. Celles-ci n'ont pas encore abouti (blocage lié a priori au floutage des données sensibles ONF).

L'ANVL dispose des données Cettia récentes (export octobre 2017).

Le travail d'échanges entre bases de données est à poursuivre.

3.4 Participation et organisation de réunions

- Participation et réflexion autour du PRA Luronium natans (15/020/2018) ;
- Organisation d'un groupe de travail « Alouette lulu et Fauvette Pitchou » (réunions du COPIL Fauvette/Alouette le 22/05/2018 et le 25/09/2018);
- Participation à la journée « Formation Etat de conservation des pelouses calcicoles » (6210) organisée par le CBNBP et Naturessone (06/06/2018).
- Participation à la journée de réflexion sur le protocole EEC des habitats 6120 et 2330 avec le CBNBP (19/09/2018)
- Préparation et participation au comité environnement du 16 mars 2018.

4 Information, communication, sensibilisation

4.1 Création / mise à jour d'outils de communication, média

- La mise à jour du site internet a été effectuée en 2018 avec les actualités (animations et chantiers) ;
- Alimentation en contenu de l'application Smartphone « Balades branchées » avec 3 sujets biodiversité disponibles à l'heure actuelle (mares, circuit des réserves biologiques, circuits naturalistes)
- Divers articles (à compléter ONF) : Création d'affiches sur les différents milieux du massif pour les manifestations, divers articles (sites internet, réseaux sociaux).

4.2 Prises de contacts avec des partenaires potentiels

Les échanges amorcés ont perduré cette année encore avec les divers partenaires (PNR du Gâtinais Français, CD77, RNR du Marais de Larchant, commune de Saint-Pierre les Nemours, Moret-Orvanne ...).

Des échanges avec l'Université Paris-Diderot permettent d'envisager certains suivis

scientifiques (EC 4030) en partenariat.

Des échanges avec les agriculteurs locaux (Larchant, Macherin, Milly la Forêt, Fleury-en-Bière) en vue de valoriser les rémanents de plusieurs chantiers ont été entrepris. Les personnes rencontrées sont intéressées par ces déchets verts pouvant permettre un apport en matière dans les champs. Ce broyat peut servir de paillage pour limiter les adventices ou bien de couvert naturel pour enrichir les sols... Ces initiatives sont à encourager et faciliter dans la mesure du possible puisqu'elles permettent d'exporter ces rémanents pour limiter l'eutrophisation des sites entretenus et participent à l'échelle locale à limiter l'usage d'intrants chimiques à proximité immédiate du site N2000. Seul le chantier de débroussaillage de Chanfroy aura bénéficié partiellement de ce type d'exportation. Ces exportations sont difficiles à mettre en œuvre pour les agriculteurs pour les raisons suivantes :

- Difficulté de ramassage du broyat faute d'engin adapté.
- Broyat trop grossier voire non broyé ;
- Distance trop importante entre la ferme et lieu de ramassage ;
- Présence de résineux dans les rémanents ;

Il est donc nécessaire en vue d'améliorer cette démarche d'intégrer les partenaires dès la conception du chantier en vue d'optimiser les accès, zones de stockage, choix des engins adaptés (ramassage mécanique, stockage en benne...). Cette réflexion sur la « valorisation des rémanents » peut potentiellement intéresser plusieurs structures ayant les mêmes problématiques. Une réflexion commune est à envisager (partenariat avec des structures disposant de plateforme de broyage ?).

4.3 Organisations de réunions d'information ou de manifestations

En 2018, plusieurs types de manifestations ou animations, visant à sensibiliser le public, ont été menées :

- Chantiers bénévoles : six chantiers bénévoles (**166 participants**);
- Animations « grand public » : huit animations spécifiques pour **210 participants** et 13 animations organisées bénévoles au sein du massif.
- Animations scolaires : huit animations pour les scolaires ont été réalisées pour **293 élèves** allant de la Grande section aux classes BTS.
- Evènements: Naturiales, Nuit de la chauve-Souris, 70ans de l'IUCN, Festival des Bergers et des Brebis, forum des associations, Festival Terre Avenir, journées du patrimoine...



A compléter ONF

4.4 Participation à la vie du réseau Natura 2000 au-delà du site

A compléter ONF

- Le 01 décembre 2017 participation à la journée d'échange des animateurs organisée par le DRIEE au Parc départemental du Sausset

Participation à la journée technique des animateurs du réseau Natura 2000 organisé par la DDT de Seine et Marne, le 03 juillet 2018 dans la réserve du Grand Voyeux.

5 Veille à la cohérence des politiques publiques et programme d'actions sur le site

5.1 Evaluation des incidences Natura 2000 :

- **Travail sur la mise à jour des cartes de sensibilité** pour les demandes d'autorisation des manifestations en forêt domaniale : identification des besoins d'actualisation, organisation de plusieurs réunions de travail (réunion ONF/ANVL du 28/07/2017, réunion DDT/ONF du 18/10/2017), définition d'une méthodologie de mise à jour pour 2018.
Les cartes de sensibilité qui seront rééditées en 2018 seront intégrées à l'outil Web en ligne en cours de développement par l'Agence Territoriale de l'ONF et permettront une visualisation dynamique par les porteurs de projet.
- Projets sur lesquels un avis des animateurs Natura 2000 a été émis : **à compléter ONF** :
 - o **Documents d'urbanisme** : Porter à connaissance pour les PLU de Boissy-aux-Cailles, Fleury-en-Bière, Larchant, Moret-Orvanne. .
 - o **Autres projets suivis dans le cadre des évaluations d'incidences:**
 - o STEP Larchant ;
 - o plan d'aménagement de la Commanderie ;
 - o trois projets de coupe de bois en propriétés privées (Arbonne-la-Forêt, Boissy-aux-cailles et le Vaudoué) ;
 - o un projet de construction et d'aménagements dans le cadre d'une activité agricole (Saint-Pierre les Nemours) ;
 - o Un projet de rénovation de monument (Montigny-sur-Loing) ;
 - o Un projet d'extension de bâti (Montigny-sur-Loing) ;
 - o Un projet de manifestation culturelle (Montigny-sur-Loing) ;

Cette veille et échanges permettent de sensibiliser les porteurs de projets aux enjeux Natura 2000 du site. On soulignera la découverte d'un gîte d'hibernation à chiroptères grâce à la consultation pour le projet de rénovation de monument Tadeusz Kosciuszko à Montigny-sur-Loing.



Monument Tadeusz Kosciuszko à Montigny-sur-Loing rénové en 2018 présente une galerie souterraine abritant des chauves-souris l'hiver.

5.2 Consultation et veille

L'intégration des enjeux Natura 2000 a pu être questionnée dans les démarches globales suivantes :

A compléter ONF :

- Echanges avec le Syndicat d'Aménagement et de Gestion de l'Ecole et de ses Affluents dans le cadre du marché de maîtrise d'œuvre préalable à restauration hydromorphologique de la tête de bassin du Rebais et du marais de Baudelut ;
- Poursuite des échanges avec la RNR de Larchant dans le cadre de la réactualisation du plan de gestion de la réserve.
- Echanges et réflexions sur la gestion des risques liés aux accidents routiers en lien avec les enjeux Natura 2000 de préservation de la biodiversité.

6 Gestion administrative et financière et animation de la gouvernance du site

6.1 Organisation de la gouvernance du site

6.1.1 Organisation d'une réunion du comité de pilotage

Organisation (logistique, invitations, présentation et compte-rendu) du comité de pilotage du site du 20/10/2017.

6.1.2 Animation de groupes de travail

- Réunion interne de bilan de l'animation et perspectives (organisée le 04/10/2017 avec la DDT, l'ONF, l'ANVL).
- Il n'y a pas eu de groupe de travail sur les chartes « usagers » organisée.

6.2 Gestion administrative et financière

- Suivis budgétaires avec la Ville de Fontainebleau, travail de coordination entre structures (Ville de Fontainebleau, ANVL, ONF, DDT).

6.3 Autres compléments ou mise à jour du Docob

- Rédaction du bilan de l'animation 2017/2018 ;
- Le travail d'actualisation du DOCOB (actualisation de la charte Natura 2000, arborescence du futur DOCOB) et l'actualisation de la fiche de synthèse n'ont pas été menés.

7 Synthèse

Le tableau ci-dessous présente le bilan du temps passé des deux structures animatrices par thématiques.

Thème	Sous thème	Nombre de jours ANVL initialement prévus	Temps passé des salariés ANVL (en jours)	Prévu ONF	Réalisé ONF
Mise en œuvre de la contractualisation et de la charte Natura 2000	Animation pour la gestion avec d'autres outils financiers (Travaux de restauration et d'entretien des milieux)	0,75	8,5		
	Préparation des contrats Natura 2000	25	3		
	Actualisation du recensement des propriétaires (y compris cartographie)	1	2		
	Suivis à mettre en place pour les contrats et travaux Natura 2000	3	15		
	Sous-total	29,75	28,5		
Suivis scientifiques	Alimentation de la base de données naturaliste	3	8		
	Organisations de réunions	1,75	3		
	Suivi des espèces d'intérêt communautaire	14	7,5		
	Suivi des habitats d'intérêt communautaire	14	4		
	Sous-total	32,75	22,5		
Information, communication	Communication / Animation auprès des scolaires	1,5	1		
	Création / mise à jour d'outils de communication, media	1,25	1		
	Organisations de réunions d'information ou de manifestations	2,25	9,5		
	Participation à la vie du réseau Natura 2000 au-delà du site	0	2,5		
	Prises de contacts avec des partenaires potentiels	0,5	1		
	Actualisation des cartes de sensibilités	2,5	0		
	Sous-total	8	15		
Veille à la cohérence des politiques publiques et programme d'actions sur le site	Veille à la cohérence des politiques publiques et programme d'actions sur le site	1,5	2,5		
	Suivi des évaluations d'incidences concernant le site Natura 2000	2	5,5		
	Sous-total	3,5	8		
Gestion administrative	Animation de groupes de travail	2,5	1,5		
	Autres compléments, actualisation fiche de synthèse, bilan ou mise à jour du Docob	4,5	3		
	Gestion administrative et financière	0,5	2		
	Organisation de réunion(s) du comité de pilotage	0,5	1,5		
	Sous-total	8	8		
Total général		82	82		

La co-animation ANVL-ONF, ainsi que la mobilisation du réseau bénévole et des partenaires aura permis de réaliser une part des opérations prévues au DOCOB et d'aller même au-delà pour certaines (information et communication, chantiers bénévoles...). On notera malgré l'effort mis en œuvre pour les suivis scientifiques qu'un certain nombre d'espèces et d'habitats n'ont pas pu faire l'objet de suivis comme prévu initialement dans le DOCOB. En revanche, des réflexions visant à les réaliser avec d'autres moyens financiers ont été étudiés. Les suivis des

travaux engagés dans le cadre des contrats en cours ont pris plus de temps que prévu impactant principalement la mission visant à contacter de nouveaux propriétaires.

