

SITE NATURA 2000 FR 1100802 « PELOUSES CALCAIRES DU GÂTINAIS »

Rapport d'activité pour l'animation du site en 2017

Février 2018



Pâturage ovin aux Grandes Friches ouest (pelouse à Maïté) © Maria Villalta 2017



Natur Essonne



Sommaire

I. PRÉAMBULE	1
I.1. LE DOCUMENT D'OBJECTIF (DOCOB) ET LE SITE NATURA 2000	1
I.2. L'ANIMATION EN 2017	2
a. <i>Les acteurs et le COPIL</i>	2
b. <i>Éléments techniques d'appréciation pour la conduite de l'animation en 2017</i>	3
I.3. RAPPELS DES ENJEUX ET OBJECTIFS DU DOCOB.....	3
a. <i>Les enjeux du site des pelouses calcaires du Gâtinais</i>	3
b. <i>Les objectifs de développement durable</i>	4
c. <i>Les actions de gestion</i>	4
I.4. MISSIONS DE LA STRUCTURE ANIMATRICE	5
II. GESTION DES HABITATS ET DES ESPÈCES	5
II.1. ANIMATION DES CONTRATS NATURA 2000	5
a. <i>Bilan des contrats révolus</i>	6
b. <i>Bilan des contrats en cours en 2017</i>	8
c. <i>Contrats signés</i>	9
d. <i>Conclusion sur les contrats Natura 2000</i>	9
II.2. LES CHANTIERS D'ENTRETIEN ET/OU DE RESTAURATION	10
a. <i>Les chantiers « organismes de formation »</i>	11
b. <i>Les chantiers bénévoles</i>	11
II.3. ANIMATION DES MAËT	12
II.4. ANIMATION DE LA CHARTE NATURA 2000	12
II.5. ANIMATION POUR LA GESTION AVEC D'AUTRES OUTILS FINANCIERS.....	12
II.6. ANIMATION FONCIÈRE	12
III. ÉVALUATION DES INCIDENCES DE PROJETS.....	12
IV. SUIVIS SCIENTIFIQUES ET TECHNIQUES	12
IV.1. VEILLE ÉCOLOGIQUE.....	12
IV.2. SUIVIS SCIENTIFIQUES.....	13
a. <i>Évaluation de l'état de conservation des habitats d'intérêt communautaire</i>	13
b. <i>Suivi des reptiles</i>	14
c. <i>Suivis et inventaires des lépidoptères</i>	14
d. <i>Suivis des orthoptères</i>	20
e. <i>Autres observations ponctuelles en 2017</i>	20
V. INFORMATION, COMMUNICATION, SENSIBILISATION.....	22
V.1. CRÉATION/MISE À JOUR D'OUTILS DE COMMUNICATION, MEDIA	22
V.2. PRISES DE CONTACTS AVEC DES PARTENAIRES POTENTIELS.....	22
V.3. ORGANISATION DE RÉUNIONS D'INFORMATION OU DE MANIFESTATION.....	22
V.4. PARTICIPATION À DES MANIFESTATIONS OU RÉUNIONS SUR LE TERRITOIRE	23
V.5. COMMUNICATION / ANIMATION AUPRÈS DES SCOLAIRES	23
V.6. PARTICIPATION À LA VIE DU RÉSEAU NATURA 2000 AU-DELÀ DU SITE	23
VI. VEILLE À LA COHÉRENCE DES POLITIQUES PUBLIQUES ET PROGRAMME D' ACTIONS SUR LE SITE ..	24

VII. GESTION ADMINISTRATIVE ET FINANCIÈRE ET ANIMATION DE LA GOUVERNANCE DU SITE.....	24
VII.1. ORGANISATION DE LA GOUVERNANCE DU SITE.....	24
a. <i>Organisation de réunion(s) du comité de pilotage.....</i>	24
b. <i>Animation de groupes de travail.....</i>	24
c. <i>Réunions ou rencontres avec les services de l'état</i>	25
VII.2. GESTION ADMINISTRATIVE ET FINANCIÈRE	25
L'ANIMATRICE A PARTICIPÉ À LA MISE À JOUR DU FORMULAIRE STANDARD DE DONNÉES (FSD) EFFECTUÉE PAR LA DRIEE	25
VII.3. COMPLÉMENTS OU MISE À JOUR DU DOCOB	25
VII.4. ELABORATION DE LA CHARTE	26
VII.5. AUTRES ACTIONS.....	26
VIII. SYNTHÈSE.....	27
BIBLIOGRAPHIE.....	28
ANNEXES.....	29
ANNEXE 1. LES DIFFÉRENTS INDICATEURS DE L'ANIMATION EN 2017.....	29
ANNEXE 2. EXEMPLE D'UN COMPTE-RENDU DE CHANTIER NATURE BÉNÉVOLE DE 2017.	32
ANNEXE 3. LISTE DES ESPÈCES D'HÉTÉROCÈRES NOCTURNES RECENSÉES GRÂCE AU SUIVI ANNUEL EN 2017 SUR L'ENSEMBLE DU SITE NATURA 2000 ET LEURS STATUTS (D'APRÈS MOTHIRON & AL., 1997, 2000 ET 2010).	37
ANNEXE 4. LISTE DES ESPÈCES DE RHOPALOCÈRES INVENTORIÉES SUR LE SITE NATURA 2000 EN 2017.	43
ANNEXE 5. LISTE DES ESPÈCES D'HÉTÉROCÈRES À ACTIVITÉ DIURNE INVENTORIÉES SUR LE SITE NATURA 2000 EN 2017.	46
ANNEXE 6. LISTE DES ESPÈCES D'ORTHOPTÈRES OBSERVÉES SUR LE SITE NATURA 2000 EN 2017.....	47
ANNEXE 7. LETTRE D'INFORMATIONS N°10 DU SITE NATURA 2000.....	48

Référence à utiliser : VILLALTA, M. 2018. Rapport d'activités 2017 du site Natura 2000 des pelouses calcaires du Gâtinais. 28 p. + annexes.

Liste des figures

Figure 1. Localisation du site Natura 2000 des pelouses calcaires du Gâtinais en Essonne.	1
Figure 2. Localisation des 11 secteurs du site Natura 2000 des pelouses calcaires du Gâtinais.	2
Figure 3. Pâturage à la Haye Thibaut.....	10
Figure 4. Les Grandes Friches avant pâturage.....	10
Figure 5. Les Grandes Friches après pâturage.....	10
Figure 6. Dépôt de déchets de construction au Change (Champmotteux).....	12
Figure 7. Matériel acheté en 2016 pour la mise en place du protocole d'évaluation de l'état de conservation des pelouses calcaires.	13
Figure 8. Localisation du transect d'évaluation de l'état de conservation des pelouses installé aux Rochettes en 2017.....	13
Figure 9. Localisation des transects d'évaluation de l'état de conservation des pelouses installés aux Chesneaux en 2017.	13
Figure 10. Localisation des transects POP reptiles sur le site Natura 2000.....	14
Figure 11. Quelques espèces menacées observées lors du suivi des hétérocères en 2017.	17
Figure 12. Quelques espèces de rhopalocères observées sur le site en 2017.....	18
Figure 13. Quelques espèces d'hétérocères à activité diurne observées lors d'inventaires diurnes sur le site en 2017.....	19
Figure 14. Quelques espèces d'orthoptères observées sur le site en 2017.	20
Figure 15. Mante religieuse (<i>Mantis religiosa</i>).	20
Figure 16. Cigale des montagnes (<i>Cicadetta montana</i>).....	21
Figure 17. <i>Libelloides longicornis</i> aux Grandes Friches (Gironville-sur-Essonne).	21
Figure 18. Transhumance organisée sur le site Natura 2000 des pelouses calcaires de la Haute Vallée de la Juine.	23
Figure 19. Répartition des différentes phases d'animation en 2017.....	27

Liste des tableaux

Tableau I. Code, nom, commune et surface (en ha) des 11 secteurs du	1
Tableau II. Bilan de certains indicateurs de la conduite de l'animation en 2017.	3
Tableau III. Les habitats et les espèces d'intérêt communautaire au sein du site Natura 2000.....	4
Tableau IV. Les actions de gestion identifiées dans le DOCOB pour le site Natura 2000 « les pelouses calcaires du Gâtinais ».	4
Tableau V. Rendez-vous pris en 2017 dans le cadre de l'animation des contrats Natura 2000.	5
Tableau VI. Résumé des six contrats terminés.	6
Tableau VII. Bilan des informations relatives au contrat n°7.....	8
Tableau VIII. Bilan des informations relatives au contrat n°8.	9
Tableau IX. Bilan des informations relatives au contrat n°9.	9
Tableau X. Rendez-vous pris en 2017 dans le cadre des chantiers nature.	10
Tableau XI. Bilan des chantiers nature bénévoles en 2017.	11
Tableau XII. Détails des prospections par secteurs et par mois en 2017.....	15
Tableau XIII. Réunions internes ayant eu lieu en 2017.....	24
Tableau XIV. Réunions ou rencontres avec les services de l'état en 2017.	25

I. Préambule

I.1. Le document d'objectif (DOCOB) et le site Natura 2000

Le DOCOB du site Natura 2000 des pelouses calcaires du Gâtinais (n° FR1100802) a été validé le 30 octobre 2006. Le site est classé Natura 2000 au titre de la directive Habitats-Faune-Flore. Ce site est situé au sud-est du département de l'Essonne, en Île-de-France (**Figure 1**). D'une surface totale de 308 ha, il est localisé sur les communes de Champmotteux (49,64 ha), Gironville-sur-Essonne (139,7 ha), Maisse (41,60 ha), Puiset-le-Marais (7,09 ha) et Valpuiseaux (71,1 ha).

Le contour approximatif du site a été communiqué à la Commission Européenne en 1998. Il comprend 11 secteurs dénommés de A à J (**Tableau I**).

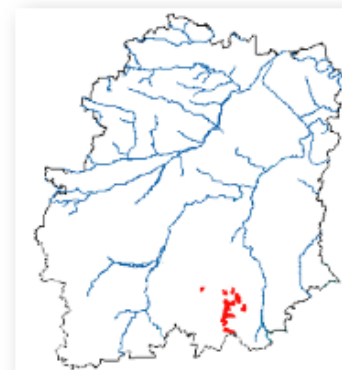


Figure 1. Localisation du site Natura 2000 des pelouses calcaires du Gâtinais en Essonne.

Tableau I. Code, nom, commune et surface (en ha) des 11 secteurs du site Natura 2000 des pelouses calcaires du Gâtinais.

Code du secteur	Nom du secteur	Commune	Surface cadastrale (en ha)
A	L'Église	Valpuiseaux	19,17
B	Le Chemin blanc	Valpuiseaux	11,93
C	La Rente	Valpuiseaux	39,45
D	La Vallée aux Morts	Gironville-sur-Essonne	9,42
E	Les Mares	Maisse et Gironville-sur-Essonne	41,60
F	Les Rochettes	Gironville-sur-Essonne	44,39
G	Les Chesneaux et la Justice	Gironville-sur-Essonne	23,83
HN	Les Grandes Friches	Gironville-sur-Essonne	62,11
HS	Le Val Pavat et la Haye Thibaut	Champmotteux	26,19
I	La Roche et Le Change	Champmotteux	23,45
J	La Petite Vallée	Puiset-le-Marais	7,09
Total			308,63

L'ensemble des secteurs du site Natura 2000 sont représentés sur la **Figure 2**.

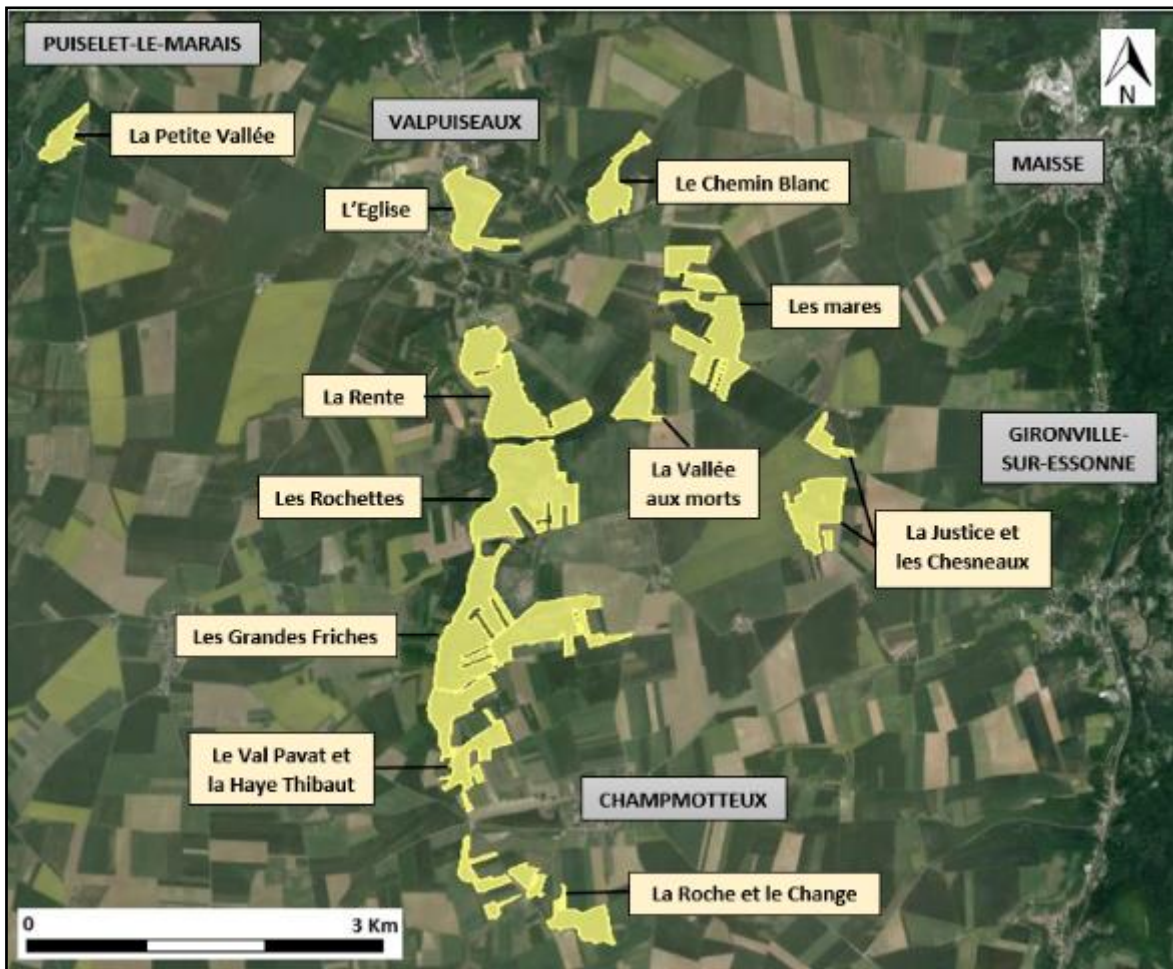


Figure 2. Localisation des 11 secteurs du site Natura 2000 des pelouses calcaires du Gâtinais.

I.2. L'animation en 2017

a. Les acteurs et le comité de pilotage (COPIL)

L'État assure la présidence du COPIL via la sous-préfecture d'Étampes. Le poste de sous-préfet était occupé par Monsieur Zoheir BOUAOUICHE jusqu'au 27 juin 2017. Depuis cette date c'est Madame Florence VILMUS qui lui a succédé à ce poste. La structure porteuse est la **DRIEE Île-de-France**, et la structure animatrice est l'association **NaturEssonne** depuis 2006.

NaturEssonne
 Clair village
 10, place Beaumarchais
 91600 SAVIGNY-SUR-ORGE
 Tél : 01.69.96.77.75

L'État étant « structure porteuse » des sites Natura 2000 des pelouses calcaires du Gâtinais et des pelouses calcaires de la Haute Vallée de la Juine, un appel d'offres a été lancé en 2016 pour poursuivre l'animation de ces sites Natura 2000.



Au début de l'année 2016, NaturEssonne répond à cet appel d'offres et est à nouveau retenue à partir du 1^{er} juin 2016 en tant que structure animatrice de ces deux sites. Pendant la période allant du 1^{er} janvier au 31 mai 2016, l'association a vécu une période d'incertitude liée à la procédure d'appel d'offres. Durant cette période, elle n'a perçu aucun financement mais plusieurs chantiers nature bénévoles ont tout de même eu lieu dans le respect du DOCOB.

Une chargée de missions est chargée d'animer le DOCOB du site. Par ailleurs, l'animation du site est assurée grâce à un groupe de travail interne propre à NaturEssonne (Groupe Animation et Gestion Conservatoire) composé de membres du conseil d'administration de l'association et d'autres adhérents, qui apportent leur soutien aux chargées de missions.

Au sein de l'association, un poste de chargé de missions est dédié à mi-temps à l'animation et la mise en œuvre du DOCOB. D'autres missions indépendantes à Natura 2000 sont assumées par la chargée d'études.

De janvier à juin 2017, une volontaire en service civique était présente à NaturEssonne. Elle a notamment participé aux réunions, aux inventaires et aux chantiers. Depuis le 9 octobre 2017, NaturEssonne accueille un nouveau volontaire en service civique qui participe à l'organisation de chantiers nature bénévoles, à l'écriture des rapports de chantiers, à la cartographie des parcelles de Pro Natura Île-de-France sur le site Natura 2000 et aux suivis et inventaires.

b. Éléments techniques d'appréciation pour la conduite de l'animation en 2017

Le **Tableau II** dresse le bilan de certains indicateurs de la conduite de l'animation du DOCOB pour l'année 2017. L'ensemble des indicateurs est disponible en **Annexe 1**. Le temps consacré à l'animation et à la mise en œuvre du DOCOB représente en théorie un mi-temps de chargé de missions.

Tableau II. Bilan de certains indicateurs de la conduite de l'animation en 2017.

Nature de l'indicateur	Bilan (nombre total)
Kilomètres parcourus	2 641
Nombre d'heures	782,35
Nombre de jours arrondis	111,7
Courriers	90
Mails envoyés	396
Appels téléphoniques	150

I.3. Rappels des enjeux et objectifs du DOCOB

a. Les enjeux du site des pelouses calcaires du Gâtinais

Les **pelouses calcaires** sont des formations herbacées rases se développant dans des endroits chauds et secs sur sols superficiels et filtrants. Déjà peu répandus à l'origine, ces milieux sont **en forte régression**. Sans gestion, ils suivent leur dynamique naturelle et tendent vers le boisement. Par ailleurs, ces habitats sont **menacés** de dégradation et de destruction d'origine anthropique (dépôts de déchets, circulation de quads et de motos, piétinements en masse, etc...). Lorsque la terre est mise à nu, ce milieu très fragile met de nombreuses années à se reconstituer, avec des habitats d'intérêt européen dégradés parfois de manière irréversible. Les pelouses calcaires du Gâtinais constituent donc un milieu à forte valeur patrimoniale et paysagère.

Le site Natura 2000 des pelouses calcaires du Gâtinais compte 3 habitats d'intérêt communautaire dont deux prioritaires, et une espèce d'insecte d'intérêt communautaire (**Tableau III**).

Tableau III. Les habitats et les espèces d'intérêt communautaire au sein du site Natura 2000.

	Code Natura 2000	Nom de l'habitat ou de l'espèce
Habitats	6120	Pelouses calcaires de sables xériques
	6210	Pelouses calcaires sèches semi-naturelles et faciès d'embuissonnement sur calcaires
	5130	Formation à Genévrier sur landes ou pelouses calcaires
Espèce	1078	Écaille chinée

b. Les objectifs de développement durable

- **Conserver** les pelouses ouvertes
- **Restaurer** les pelouses dégradées considérées comme restaurables
- **Préserver** les secteurs (incluant leurs zones ouvertes et boisées) qui composent le site, des dégradations et destructions d'origine humaine.

c. Les actions de gestion

Afin d'atteindre ces objectifs, 9 mesures ont été identifiées dans le DOCOB ([Tableau IV](#)).

Tableau IV. Les actions de gestion identifiées dans le DOCOB pour le site Natura 2000 « les pelouses calcaires du Gâtinais ».

Fiche action	Action	Description
Restauration des habitats	1	Chantier lourd de restauration de milieux ouverts : coupe et broyage de fourrés arbustifs et d'ourlets denses
	2	Chantier lourd de restauration de milieux ouverts : coupe d'éclaircie de pré-bois
	3	Chantier lourd de restauration de milieux ouverts : exploitation de chablis et volis
Entretien des habitats	4	Chantier d'entretien des milieux ouverts : élimination manuelle de repousses de ligneux sur les pelouses ouvertes fragiles
	5	Gestion par une fauche d'entretien des milieux ouverts
	6	Chantier d'entretien des milieux ouverts : gyrobroyage ou débroussaillage léger
	7	Gestion pastorale d'entretien des milieux ouverts dans le cadre d'un projet de génie écologique
Préservation du territoire	8	Travaux de mise en défens et de fermeture ou d'aménagement d'accès
	9	Aménagements visant à informer les usagers pour limiter leur impact sur le site

I.4. Missions de la structure animatrice

Les missions de la structure animatrice s'articulent autour des volets suivants :

- Gestion des habitats et des espèces
- Suivi des évaluations des incidences et veille à la cohérence des politiques publiques
- Information, communication et sensibilisation
- Gestion administrative, financière et animation de la gouvernance du site

La structure animatrice est chargée d'établir un rapport annuel de son activité et de la mise en œuvre du DOCOB. Le présent document constitue le rapport bilan de l'animation du site pour l'année 2017 (11^{ème} année d'animation).

II. Gestion des habitats et des espèces

II.1. Animation des contrats Natura 2000

L'animation des contrats Natura 2000 consiste à rechercher et démarcher dans un premier temps des bénéficiaires potentiels. Ensuite, il est nécessaire de rechercher des prestataires pour la réalisation des actions de gestion. Et pour finir, il est important d'entretenir les contacts engagés avec les propriétaires.

Le **Tableau V** résume les différents rendez-vous pris dans le cadre de l'animation des contrats Natura 2000.

Tableau V. Rendez-vous pris en 2017 dans le cadre de l'animation des contrats Natura 2000.

Date	Objet
20/01	Terrain pour suivi des travaux faits dans le cadre du contrat 8
25/01	Terrain pour suivi des travaux faits dans le cadre du contrat 8
06/04	RDV avec M. NAUDET (Pro Natura Île-de-France) et M. Sil (Ferme de Beaumont, éleveur)
16/05	RDV avec M. DEQUÉANT bilan des travaux 2017
18/05	Suivi du pâturage des contrats en cours (photos avant)
15/06	Visite de terrain avec le sous-préfet d'Étampes : présentation des contrats
23/06	RDV avec M. NAUDET (Pro Natura Île-de-France) sur les Grandes Fiches
07/07	Suivi du pâturage
20/07	Suivi du pâturage
26/07	Suivi du pâturage des contrats en cours
29/08	Suivi du pâturage
28/09	Suivi du pâturage avec Alain Fontaine (botaniste)
30/11	Suivi du pâturage

a. Bilan des contrats révolus

Six contrats sont actuellement terminés. Ils sont présentés dans le **Tableau VI**.

Tableau VI. Résumé des six contrats terminés.

Contrats	Contrat n°1 2006 - 2010 91 NA 06 003	Contrat n°2 2006 - 2010 91 NA 06 002	Contrat n°3 2008 - 2012 91 NA 07 0001
Bénéficiaires	Pro Natura Île-de-France.	Pro Natura Île-de-France.	Pro Natura Île-de-France.
Propriétaires	CREN (Pro Natura Île-de-France).	CREN (Pro Natura Île-de-France).	CREN (Pro Natura Île-de-France) et 3 propriétaires privés
Montant total	2 172,44 €	9 963,44 €	7 834,40 €
Signature	15/12/2006	15/12/2006	06/12/2007
Actions prévues	<ul style="list-style-type: none"> -Restauration et entretien du secteur du Change et de la Roche (Champmotteux) - Fauche d'entretien de pelouses ouvertes - Fauche ou broyage d'entretien de pelouses réouvertes. 	<ul style="list-style-type: none"> -Restauration et entretien du secteur sud de la Haye Thibaut (Champmotteux) - Coupe ou broyage de restauration de fourrés arbustifs et d'ourlets - Fauche ou broyage d'entretien de pelouses réouvertes. 	<ul style="list-style-type: none"> -Restauration et entretien du secteur des Grandes Friches ouest (Gironville-sur-Essonne) - Coupe d'éclaircie de pré-bois - Fauche d'entretien de pelouses ouvertes - Fauche ou broyage d'entretien de pelouses réouvertes.
Habitat / Espèce concernés	Pelouses calcicoles	Pelouses calcicoles	Pelouses calcicoles
Surface ou nb	1.1 ha	3.43 ha	4.38 ha
Mesures du DOCOB liées	Action 2 – A32301P Action 5 - A32304R Action 6 - A32305R	Action 2 – A32301P Action 5 - A32304R Action 6 - A32305R	Action 2 - A32301P Action 5 - A32304R Action 6 - A32305R
Avancement	A pris fin en décembre 2010.	A pris fin en décembre 2010.	Réalisation de la dernière action durant l'hiver 2011-2012, et clôture du contrat.

Contrats	Contrat n°4 2011 - 2015 N° 32311D091000002	Contrat n°5 2012 – 2016 N°32312D091000001	Contrat n°6 2013 – 2017 N°32313D091000002
Bénéficiaires	SCEA DU PARC	SCEA DU PARC	SCEA DU PARC - Mr Dequeant
Propriétaires	SCEA DU PARC	SCEA DU PARC 3 propriétaires privés dont le CREN Pro Natura Île-de-France	SCEA DU PARC + Pro Natura Île-de-France
Montant total	5 250,00 €	14 093,66 € TTC, <i>Remarque</i> : pour atteindre une gestion optimale, le prestataire s'est muni d'une machine spécialisée : un gyrobroyeur-exportateur d'une valeur de 13 156 euros TTC.	2858.44 € TTC
Signature	07/06/2011	28/06/2012	17/04/2013
Actions prévues	-Restauration et entretien des Rochettes et des Grandes Friches-Est (Gironville-sur-Essonne) - Chantier lourd de restauration de milieux ouverts : coupe et broyage de fourrés arbustifs et d'ourlets denses - Fauche d'entretien de pelouses ouvertes - Fauche ou broyage d'entretien de pelouses réouvertes	Restauration et entretien des secteurs : Rochettes, Grandes Friches Est et Ouest, Chesneaux, Vallée aux morts et Val Pavat (Gironville-sur-Essonne, Champmotteux) -Fauche / broyage d'entretien de pelouses réouvertes, avec exportation.	Pose de panneaux et barrières
Habitat / Espèce concernés	Pelouses calcicoles	Pelouses calcicoles	Pelouses calcicoles
Surface ou nb	4.7 ha	Surface totale gérée cumulée = 18,7 ha (surface totale gérée = 14,2 ha).	6 barrières et 8 panneaux
Mesures du DOCOB liées	Action 1 - A32301P Action 5 - A32304R Action 6 - A32305R	Action 6 - A32305R	Action 8 – A.323.24.P. Action 9 – A.323.26.P.
Avancement		<ul style="list-style-type: none"> ▪ Année 1 (2012-2013) : Suite à des délais de commande du gyrobroyeur-exportateur, les premiers travaux ont débuté à la mi-janvier 2013. <ul style="list-style-type: none"> - <u>Rochettes</u> = 2 passages successifs sur une zone : broyeur forestier puis broyeur-exportateur (0.9 ha) + 1 passage en bandes : broyeur-exportateur (2.2ha → la moitié de la zone, le reste sera réalisé l'année suivante) - <u>Grandes Friches Ouest</u> = sur une zone : 2 passages successifs : broyeur forestier sur 0.2ha puis broyeur-exportateur sur 0.6ha. - <u>Chesneaux</u> = sur une zone : 2 passages successifs broyeur forestier sur 0.2ha puis broyeur-exportateur sur 0.7ha + sur une autre zone : 1 passage en bandes broyeur-exportateur sur 2.8 ha. 	<ul style="list-style-type: none"> ▪ Année 1 (2013) : Période d'intervention = toutes les barrières et panneaux ont été installés durant l'hiver 2013-2014. <ul style="list-style-type: none"> - Pose des barrières (5) et des panneaux (5) sur celles-ci. Une barrière n'a pas été installée cette année, sa localisation sera déterminée ultérieurement en fonction des besoins. - Pose de panneaux seuls ou sur une barrière déjà existante (3).

Contrats	Contrat n°4 2011 - 2015 N° 32311D091000002	Contrat n°5 2012 – 2016 N°32312D091000001	Contrat n°6 2013 – 2017 N°32313D091000002
Avancement		<ul style="list-style-type: none"> ▪ Année 2 (2013-2014) : Les travaux ont débuté en décembre. - <u>Rochettes</u> = 2^{ème} passage en bandes broyeur-exportateur sur 2.2ha. + une autre zone : 1 passage : broyeur-exportateur sur 0.7ha (non réalisé sur la totalité en raison des conditions météorologiques). - <u>Chesneaux</u> = 2^{ème} passage en bandes broyeur-exportateur sur 2.8ha. - <u>Vallée aux morts</u> = 1 passage broyeur-exportateur sur 0.4ha. - <u>Grandes Friches Est</u> = 1 passage broyeur-exportateur sur 1.7ha. - <u>Grandes Friches Ouest</u> = 1 passage broyeur-exportateur sur 1ha (initialement prévu en 2012). 	
		<ul style="list-style-type: none"> ▪ Année 3 (2014-2015 → dernières actions de gestion) : - <u>Rochettes</u> = 2^{ème} passage broyeur-exportateur sur 0,9ha + 1 passage : broyeur-exportateur sur 0.7ha (prévu en 2013). - <u>Chesneaux</u> = 2^{ème} passage broyeur-exportateur sur 0,7ha. - <u>Grandes Friches Est</u> = 2^{ème} passage broyeur-exportateur sur 1,7ha - <u>Grandes Friches Ouest</u> = 2^{ème} passage broyeur-exportateur sur 1ha. - <u>Val Pavat et la Haie Thibaut</u> = 1 passage broyeur-exportateur sur 1ha. 	

b. Bilan des contrats en cours en 2017

La chargée de missions est responsable de la mise en œuvre et du suivi du contrat signé, c'est pourquoi des échanges réguliers avec les propriétaires sont effectués. Elle effectue également une assistance et un suivi technique auprès du propriétaire et auprès du prestataire pour la réalisation des travaux.

En 2017, trois précédents contrats étaient encore en cours :

- contrat n°7 (**Tableau VII**) : Gestion pastorale d'entretien des milieux ouverts, aux Grandes Friches sur 2,11 ha,
- contrat n°8 (**Tableau VIII**): Fauche et broyage d'entretien de pelouses réouvertes sur 11,1 ha,
- contrat n°9 (**Tableau IX**) : Gestion pastorale d'entretien des milieux ouverts, à la Haie Thibaut sur 1,14 ha (faisant réellement partie du périmètre du site Natura 2000).

Tableau VII. Bilan des informations relatives au contrat n°7.

Contrat	Contrat n°7	2016-2020
Bénéficiaire et propriétaire	Pro Natura Île-de-France	
Montant total	15 024,24 € TTC	
Date signature	30/06/2016	
Actions prévues	Pâturage ovin	
Habitat concerné	Pelouses calcicoles	
Surface ou nb	2,11 ha (Grandes Friches)	
Mesures DOCOB	Action 7 = A.323.03.R	
Avancement	Année 1 (2016) : pâturage ovin de juillet à octobre. Pâturage efficace. Difficulté majeure : perte de plusieurs moutons suite à l'attaque de chiens d'origine inconnue et échappements du troupeau Année 2 (2017) : pâturage ovin de juin à octobre. Échappements du troupeau à plusieurs reprises suite à des dérangements d'origine inconnue	

Tableau VIII. Bilan des informations relatives au contrat n°8.

Contrat	Contrat n°8	2016-2020
Bénéficiaire	SCEA DU PARC - Monsieur DEQUEANT	
Propriétaires	SCEA DU PARC - Monsieur DEQUEANT + 2 propriétaires privés	
Montant total	19 032 € TTC	
Date signature	30/06/2016	
Actions prévues	Fauche ou broyage d'entretien de pelouses réouvertes : - « Broyage grossier » = Gyrobroyage avec gyrobroyeur forestier - « Broyage avec export » = Gyrobroyage et exportation, avec gyrobroyeur-exportateur - « Broyage avec export en bandes de 6 mètres » (+ lisières) = Gyrobroyage plus exportation, avec un gyrobroyeur-exportateur	
Habitat concerné	Pelouses calcicoles	
Surface ou nb	11,1 ha	
Mesures du DOCOB	Action n° 6 = A.323.05.R : « Fauche ou broyage d'entretien de pelouses réouvertes »	
Avancement	<ul style="list-style-type: none"> ▪ Année 1 (2016) : Période d'intervention = hiver 2016-2017. Les premiers travaux ont débuté en janvier 2017. <ul style="list-style-type: none"> - <i>Rochettes</i> = Broyage avec export en bandes de 6 mètres (+ lisières) sur 2,2 ha + Broyage avec export sur 0,4ha - <i>Grandes Fiches Est</i> = Broyage + export réalisé sur 2,77 ha. Le reste de la surface est reporté. - <i>Chesneaux/Justice</i> = Broyage avec export en bandes de 6 mètres (+ lisières) de 1,4 ha - <i>Vallée aux morts</i> = Broyage avec export non réalisé (prévu initialement sur 0,4 ha). Reporté. ▪ Année 2 (2017) : Période d'intervention = hiver 2017-2018. Pas de travaux réalisés à cause de problèmes techniques et conditions météorologiques défavorables (inondations, neige, chemins impraticables) 	

Tableau IX. Bilan des informations relatives au contrat n°9.

Contrat	Contrat n°9	2017-2021
Bénéficiaire	Pro Natura Île-de-France.	
Propriétaires	Pro Natura Île-de-France + un propriétaire privé	
Montant total	15 594,2 € TTC	
Date signature	01/11/2016	
Actions prévues	Pâturage ovin + pose de panneaux d'informations	
Habitat concerné	Pelouses calcicoles	
Surface ou nb	1,14 ha	
Mesures du DOCOB	Action 7 = A.323.03.R : « Gestion pastorale d'entretien des milieux ouverts dans le cadre d'un projet de génie écologique » Action 9 – A.323.26.P. : « Aménagements visant à informer les usagers pour limiter leur impact »	
Avancement	<ul style="list-style-type: none"> ▪ Année 1 (2017) : pâturage ovin de juillet à septembre. Plusieurs échappements suite à dérangements et passage de faune sauvage qui abaissait les fils des clôtures 	

c. Contrats signés

Aucun nouveau contrat n'a été signé en 2017.

d. Conclusion sur les contrats Natura 2000

Les résultats obtenus via les derniers contrats sont très satisfaisants. Le pâturage à la Haye Thibaut et aux Grandes Fiches est efficace (**Figures 3, 4 et 5**). Le passage des moutons permet de limiter l'invasion des pelouses par les graminées sociales.



Figure 3. Pâturage à la Haye Thibaut.



Figure 4. Les Grandes Friches avant pâturage



Figure 5. Les Grandes Friches après pâturage.

Cependant les possibilités d'action via les contrats Natura 2000, restent limitées sur certains secteurs car peu de propriétaires sont prêts à s'engager et à avancer les financements pour la réalisation des travaux. L'administration est, en plus, confrontée à des problèmes avec le logiciel de paiement OSIRIS, ce qui retarde encore davantage les remboursements.

Face à cette difficulté et à la nécessité d'entretenir et/ou de restaurer ces milieux au vu des enjeux écologiques du site, une alternative est proposée aux propriétaires des parcelles présentes sur le site Natura 2000 : les chantiers nature.

En effet, des chantiers d'entretien et/ou de restauration sont organisés soit avec des adhérents bénévoles de l'association NaturEssonne, soit avec des étudiants dans le cadre de leur formation.

Les chantiers nature permettent également de mener des actions de sensibilisation auprès des participants (grand public et étudiants) ainsi qu'auprès d'un public plus large via des articles dans la presse.

II.2. Les chantiers d'entretien et/ou de restauration

Les actions mises en place dans le cadre des chantiers nature pour restaurer les pelouses calcicoles (coupes d'arbres) doivent être complétées par des actions d'entretien pour maintenir les milieux ouverts (coupe de Pins sylvestres et débroussaillage de ligneux envahissant la pelouse). Si aucune gestion n'est effectuée suite à une action de restauration, l'état de pelouse ne pourra être retrouvé.

Le **Tableau X** présente les différents rendez-vous et sorties ayant eu lieu en 2017 dans le cadre des chantiers nature. Les chantiers nature sont présentés à la page suivante.

Tableau X. Rendez-vous pris en 2017 dans le cadre des chantiers nature.

Date	Objet
19-avr	RDV élu Valpuseaux pour visiter les zones de chantiers nature
11-sept	Terrain pour préparer les chantiers nature
21-sept	Terrain pour préparer les chantiers nature
10-oct	Terrain pour préparer les chantiers nature
27-oct	Terrain pour préparer les chantiers nature
05-déc	RDV avec le professeur d'Igny pour préparer le chantier 2018

a. Les chantiers « organismes de formation »

Des chantiers sont réalisés avec les élèves du lycée privé « LA SALLE IGNY Saint-Nicolas » basé à Igny (depuis 2010) et l'école L'EA TECOMAH située à Jouy-en-Josas (depuis 2014). Ces chantiers « organismes de formation » sont effectués dans le cadre d'une convention de partenariat établie entre NaturEssonne et ces établissements.

Ces partenariats ont pour objectifs (i) de contribuer à la formation qui est dispensée aux élèves, en leur donnant l'occasion de se préparer à leur future activité professionnelle, (ii) d'associer des établissements à des actions de conservation et de valorisation de la biodiversité et (iii) de réaliser des travaux de gestion spécifiques que les capacités et disponibilités de ces établissements permettent de mener.

Un chantier « organismes de formation » a été effectué en 2017 :

- le 12 janvier 2017 sur le secteur des Grandes Friches : coupe de ligneux et débroussaillage avec l'école L'EA TECOMAH

b. Les chantiers bénévoles

Grâce à la motivation des bénévoles qui souhaitent s'impliquer dans la gestion des pelouses, nous avons pu mener de nombreuses actions. De plus, certaines actions manuelles sont nécessaires pour compléter celles effectuées dans le cadre des contrats de manière mécanique. Chaque chantier nature fait l'objet d'un compte-rendu (un exemple en [Annexe 2](#)).

Au total, neuf chantiers bénévoles ont été organisés en 2017 ([Tableau XI](#)) dont deux chantiers d'assistance technique pour la pose de clôtures dans le cadre des contrats Natura 2000 de pâturage sur les parcelles de Pro Natura Île-de-France. D'autres chantiers sont prévus début 2018.

Tableau XI. Bilan des chantiers nature bénévoles en 2017.

Secteur	Commune	Propriétaire	Surface gérée (ha)	Type	Restauration-Entretien	Nombre de participants	Date
Église	Valpuiseaux	Commune de Valpuiseaux	0,1	Bénévoles	Restauration	10	28/01/2017
Rochettes	Gironville	Pro Natura IDF, M. Demollière	0,22	Bénévoles	Entretien	7	09/02/2017
Haye Thibaut	Champmotteux	Pro Natura IDF	0,01	Bénévoles	Restauration + Entretien	7	23/02/2017
Haye Thibaut	Champmotteux	Pro Natura IDF	bordures	Bénévoles	Assistance technique	4	22/05/2017
Grandes Friches Ouest	Gironville-sur-Essonne	Pro Natura IDF	bordures	Bénévoles	Assistance technique	5	31/05/2017
Haye Thibaut	Champmotteux	Pro Natura IDF	0,5	Bénévoles	Entretien	11	12/10/2017
Église	Valpuiseaux	Commune de Valpuiseaux	0,1	Bénévoles	Restauration	11	21/10/2017
Grandes Friches Ouest	Gironville-sur-Essonne	Pro Natura IDF	0,021	Bénévoles	Entretien	6	09/11/2017
Grandes Friches Ouest	Gironville-sur-Essonne	Pro Natura IDF	0,0576	Bénévoles	Entretien et Restauration	7	23/11/2017

II.3. Animation des MAEt

Aucune animation de MAEt en 2017.

II.4. Animation de la charte Natura 2000

En 2017, la charte a été présentée lors des rendez-vous faits avec les mairies de Valpuiseaux et de Champmotteux dans le cadre de l'actualisation du DOCOB du site Natura 2000.

Un propriétaire privé a signé la charte en 2017.

II.5. Animation pour la gestion avec d'autres outils financiers

Pas d'animation pour la gestion avec d'autres outils financiers en 2017.

II.6. Animation foncière

Des demandes de registre cadastral (parcellaire) ont été effectuées en 2017 aux mairies du site Natura 2000 de façon à mettre à jour les informations sur les propriétaires et dans le cadre de projets de contrat.

Les acquisitions de Pro Natura Île-de-France ont été suivies et la cartographie des parcelles leur appartenant a été réalisée par un volontaire en service civique.

III. Évaluation des incidences de projets

En 2017, un projet de construction a été pré-évalué pour savoir s'il fallait réaliser un dossier d'évaluation des incidences Natura 2000. Après échange avec la mairie de Champmotteux et la DDT 91, il s'est avéré qu'un dossier d'évaluation des incidences Natura 2000 n'était pas utile dans ce cas.

IV. Suivis scientifiques et techniques

IV.1. Veille écologique

Une veille écologique est mise en place sur le site avec pour objectifs de :

- Surveiller les secteurs et constater d'éventuelles dégradations des habitats
- Assurer une présence de la structure animatrice sur le territoire.

En 2017, une quarantaine de visites de terrain ont été effectuées sur l'ensemble des sous-sites. Au cours de ces visites plusieurs problèmes ont été rapportés aux services de l'état (dépassement de zones agricoles sur les pelouses, passage de quads et motos, dépôts de déchets,...).

La localisation de ces dépôts de déchets (**Figure 6**) ainsi que la localisation des divers éléments cynégétiques présents sur le site comme des abreuvoirs, égrainoirs, miradors, abris constatés ont été cartographiés sous SIG sur l'ensemble du site.



Figure 6. Dépôt de déchets de construction au Change (Champmotteux).

IV.2. Suivis scientifiques

a. Évaluation de l'état de conservation des habitats d'intérêt communautaire

Le nouveau protocole d'évaluation de l'état de conservation des habitats a été rédigé par le Conservatoire Botanique National du Bassin Parisien (CBNBP), en collaboration avec la DRIEE et les animatrices de trois sites Natura 2000 (« pelouses calcaires du Gâtinais », « Haute Vallée de la Juine » et « Haute Vallée de l'Essonne »). Ce nouveau protocole est alors commun aux trois sites Natura 2000. Il vise à évaluer l'état de conservation des habitats d'intérêt communautaire. C'est un outil qui permettra de suivre l'évolution des sites et d'y appliquer la gestion adaptée.

En 2016, du matériel a été acheté pour sa mise en place (**Figure 7**):

- Des bornes FENO avec ancrage dans le sol et des têtes de bornes en granit
- Un mètre arpenteur de 100 mètres
- Une boussole
- Des piquets en bois
- Des briques percées



Figure 7. Matériel acheté en 2016 pour la mise en place du protocole d'évaluation de l'état de conservation des pelouses calcaires.

Le **8 juin 2017**, le CBNBP (**Jérôme Wegnez**) a accompagné les animateurs sur le terrain pour une formation sur l'application du protocole d'évaluation de l'état de conservation des pelouses calcaires.

Lors de cette journée, **trois nouveaux transects** ont été placés et le protocole y a été appliqué (**Figures 8 et 9**). En plus, le protocole a été de nouveau appliqué sur deux transects mis en place en 2015.



Figure 8. Localisation du transect d'évaluation de l'état de conservation des pelouses installé aux Rochettes en 2017.



Figure 9. Localisation des transects d'évaluation de l'état de conservation des pelouses installés aux Chesneaux en 2017.

La pelouse calcaire de la Haye Thibaut avait un état favorable de 80/100 en 2015 et 85/100 en 2017.

b. Suivi des reptiles

Depuis 2014, un suivi des reptiles est mis en place sur le site en utilisant le protocole POP reptiles. Cela consiste à installer des plaques reptiles tous les 50 mètres le long d'une ligne imaginaire appelée transect. Un minimum de six passages par transect est recommandé. Les passages sont concentrés sur une période de



un à deux mois au pic d'activité (généralement printemps ou automne, à adapter selon les secteurs). Les visites sont espacées de deux jours au minimum.

Depuis 2017, quatre transects sont installés sur le site Natura 2000 (voir carte). Trois sont sur le secteur des Rochettes et un aux Grandes Fiches Est (**Figure 10**).

Ces transects ont été suivis en 2017 entre les mois d'avril et de septembre 2017.

Trois espèces de reptiles ont été observées :

- l'Orvet fragile (*Anguis fragilis*), l'espèce que l'on observe le plus souvent sous les plaques
- le Lézard vert occidental (*Lacerta bilineata*)
- la Coronelle lisse (*Coronella austriaca*)

Des prospections ponctuelles ont aussi été réalisées grâce aux plaques reptiles présentes à la Haye Thibaut (mais ne faisant pas partie du protocole POP reptiles). Des individus d'Orvet fragile (*Anguis fragilis*) ont pu ainsi être observés. Sur le secteur des Grandes Fiches Nord, des déchets en tôle sont également appréciés des reptiles au printemps.

Figure 10. Localisation des transects POP reptiles sur le site Natura 2000.

c. Suivis et inventaires des lépidoptères

En 2015, un programme de suivi des Lépidoptères (rhopalocères et hétérocères) a été réalisé sur le site Natura 2000 avec l'aide de spécialistes ainsi que de plusieurs bénévoles sans qui ce projet n'aurait pu avoir lieu. Ce programme visait à mettre à jour les inventaires réalisés il y a une quinzaine d'années sur le secteur et à comparer les données pour étudier l'évolution des espèces présentes et faire le lien avec les actions de gestion mises en place.

❖ Suivis nocturnes pour recenser les hétérocères à activité nocturne (Ferriot *et al.* 2017)

Initié en 2015 par Lucile Ferriot (Chargée de mission Natura 2000 à NaturEssonne en 2015, bénévole et adhérente à l'association en 2016 et 2017), ce suivi a été poursuivi en 2017. Cette action est bénévole.

Méthodologie

Le but des prospections menées lors de la première année de lancement de la campagne d'inventaires (2015) était de couvrir l'ensemble du site en réalisant des inventaires sur les différents sous-sites.

Plusieurs paramètres ont alors été pris en compte pour choisir les secteurs et les dates d'intervention:

- l'autorisation des propriétaires pour prospecter le site (en veillant à ne pas perturber les activités liées au site telles que des actions ponctuelles de prospections nocturnes par exemple),
- les possibilités d'accès au site (avec le matériel encombrant),
- les conditions météorologiques¹ (conditions idéales: absence de vent et d'humidité, températures de saison),
- le calendrier lunaire (prospections en période de nouvelle lune uniquement, afin de limiter la concurrence de la lumière de la lune avec la lumière de la lampe UV),
- les disponibilités des bénévoles.

En **2015**, un calendrier a été établi avec pour objectif de programmer **trois prospections nocturnes par mois** de mars à octobre, afin de détecter les espèces précoces et tardives. Les conditions météorologiques de l'année 2015 ont permis une bonne exécution de ce calendrier (seul le mois de mai avait fait l'objet de deux sorties et une sortie avait été rajoutée en novembre). Au total, 24 relevés nocturnes ont été effectués en 2015 sur six sous-sites. Les sous-sites des Chesneaux, Rochettes et Grandes Fiches ont été déclinés en secteurs (nord, sud, est, ouest et centre).

En 2016 et en 2017, l'objectif était de couvrir l'ensemble des secteurs au rythme d'une soirée de prospection par mois de mars à octobre. Les secteurs ont été choisis en fonction de la diversité observée en 2015, de la présence d'espèces remarquables justifiant un suivi ou encore de l'accessibilité des sites en fonction des conditions météorologiques (chemins impraticables par temps pluvieux par exemple) (**Tableau XII**). L'objectif de réalisation d'une sortie par mois a été atteint. En 2017, un inventaire supplémentaire en août a été réalisé sur le site des Buys, situé à Puiset-le-Marais (site classé également Espace Naturel Sensible et géré par le Conseil départemental).

Tableau XII. Détails des prospections par secteurs et par mois en 2017.

Sous-sites	Secteurs	Mars	Avril	Mai	Juin	Juillet	Août	Septembre	Octobre	Total
L'Église	L'Église			1				1	1	3
Les Grandes Fiches	Les Grandes Fiches Ouest						1			1
La Haye Thibaut	La Haye Thibaut	1				1				2
La Roche	La Roche		1							1
Les Rochettes	Les Rochettes Ouest				1					1
Les Buys	Les Buys						1			1
Total		1	1	1	1	1	2	1	1	9

Les relevés des lépidoptères à activité nocturne nécessitent l'usage d'un **dispositif lumineux** via une lampe à vapeur de mercure branchée sur un générateur portatif (groupe électrogène) et placée sur un drap blanc étendu au sol destiné à réfléchir les rayons attractifs (cela facilite également la perception des différents individus posés sur le drap).

¹ L'intégralité de l'activité biologique des insectes (rythmes nyctéméraux, cycles de métamorphoses, successions des générations) est liée étroitement au climat et par conséquent les irrégularités de ce dernier se répercutent directement sur la dynamique des populations des insectes. Le résultat des prospections est fortement influencé par les conditions météorologiques lors des inventaires. Il est donc important de viser les conditions les plus favorables tout en tenant compte du calendrier lunaire.

Beaucoup d'insectes nocturnes sont attirés par les sources lumineuses, et notamment par le rayonnement ultra-violet. C'est pourquoi il est préférable de réaliser ces inventaires en période de nouvelle lune, afin de limiter la concurrence de la lumière de la lune.

Les **statuts** pris en compte dans l'analyse des données sont ceux attribués à chaque espèce dans les inventaires commentés d'Île-de-France (Mothiron *et al.*, 1997, 2001 et 2010 in Ferriot *et al.* 2017). Ces statuts ne sont valables qu'en Île-de-France. La terminologie utilisée pour les statuts s'inspire de celle de l'U.I.C.N. (The U.I.C.N. Invertebrate Red Data Book, 1983). Ces statuts permettent de caractériser la vulnérabilité de l'espèce et par conséquent l'urgence de la protection de ses biotopes. Toutes les espèces n'ont pas de statut et notamment les micro-Hétérocères. D'après Mothiron, les statuts pris en compte sont définis ainsi :

Menacé : espèce dont la survie est incertaine si les menaces actuelles continuent d'opérer. Dans la pratique, cette catégorie regroupe des espèces très peu observées, fréquemment liées à un milieu en forte régression. On n'en connaît souvent que peu de populations, isolées les unes des autres.

Vulnérable : espèce ayant connu une régression significative dans un passé récent qui laisse supposer une évolution vers le statut «menacé» si les causes de la régression persistent ou s'amplifient. En Île-de-France, c'est le cas notamment de nombreuses espèces forestières qui ont déserté les bois surexploités de la banlieue pour ne plus subsister que dans les grands massifs où elles peuvent encore être localement communes. Notons bien que vulnérable ne signifie pas «rare partout».

Non menacé : cas où rien ne laisse supposer à court terme une régression de l'espèce. Parfois même, elle s'est tellement bien adaptée aux «biotopes contemporains» qu'on se demande comment on pourrait la faire reculer.

Migrateur : ne se reproduit probablement pas en continu en Île-de-France, mais s'y rencontre plus ou moins régulièrement au cours de ses déplacements migratoires, ou à la suite de ceux-ci s'il y a établissement de colonies temporaires.

En 2015 et 2016, le programme de suivis a été mis en place par Lucile Ferriot (chargée de missions à NaturEssonne en charge de l'animation du site Natura 2000 en 2015/ bénévole et adhérente à NaturEssonne en 2016) en collaboration avec Gérard Luquet (Maître de Conférences retraité du Laboratoire d'Entomologie, travailleur bénévole au Muséum National d'Histoire Naturelle, Service du Patrimoine Naturel, Direction Déléguée au Développement Durable, à la Conservation de la Nature et à l'Expertise) et Jean-Pierre Morizot (bénévole et adhérent à NaturEssonne).

Par ailleurs, deux spécialistes ont également été sollicités régulièrement pour confirmer l'identification sur photographies des espèces délicates : Philippe Mothiron (Lépinet) et Alexis Borges (Office Pour les Insectes et leur Environnement).

Le suivi a également suscité l'intérêt et le soutien de plusieurs personnes venues participer une ou plusieurs fois aux suivis réalisés.

Résultats

En 2017, neuf sorties ont été organisées sur six sous-sites.

Au total, **251 espèces d'hétérocères nocturnes** ont été recensées sur l'ensemble des secteurs, lors des inventaires nocturnes réalisés en 2017 via le dispositif lumineux (liste des espèces en [Annexe 3](#)).

Parmi les observations effectuées en 2017, on compte neuf espèces jugées « menacées » dont deux espèces protégées au niveau régional, 32 espèces « vulnérables », 4 espèces migratrices et 150 espèces « non menacées ». Les espèces restantes ne bénéficient pas de statuts particuliers (familles de Micro-hétérocères).

Neuf espèces considérées comme « menacées » ont été observées sur le site en 2017 : *Abrostola triplasia*, *Acontia trabealis*, *Agrotis cinerea*, *Calamia tridens*, *Conisania luteago*, *Ennomos erosaria*, *Hada plebeja*, *Odonestis pruni* et *Saturnia pyri* (Figure 11).

Parmi ces 9 espèces, trois espèces avaient déjà été détectées en 2016 : *Agrotis cinerea*, *Ennomos erosaria* et *Hada plebeja* (= *Hada nana*). Par rapport à 2016, 6 nouvelles espèces ont donc été observées.



© Jean-Pierre Morizot

Abrostola triplasia



© Lucile Ferriot

Acontia trabealis



© Lucile Ferriot

Agrotis cinerea



© Jean-Pierre Morizot

Calamia tridens



© Jean-Pierre Morizot

Conisania luteago



© Lucile Ferriot

Odonestis pruni



© Lucile Ferriot

Saturnia pyri.

Protégée en Île-de-France

Figure 11. Quelques espèces menacées observées lors du suivi des hétérocères en 2017.

Les résultats des deux dernières années de suivis nocturnes (2016 et 2017) peuvent paraître décevants comparés à la diversité observée en 2015 (251 espèces en 2017 et 227 espèces en 2016 contre 398 espèces en 2015). Cependant, cette différence peut s'expliquer par plusieurs facteurs, et notamment par l'irrégularité des conditions météorologiques, source de perturbation de la phénologie des espèces.

Bien que nous ayons veillé, dans la mesure du possible, à inventorier un même site en 2016 et 2017 à la même période qu'en 2015, nous avons constaté des variations importantes entre les années. Par exemple, sur le site de l'Église, à Valpuiseaux, on compte en septembre 65 espèces en 2015, mais seulement 37 espèces en 2017, tandis qu'en 2016, pour ce même site à la même période, 74 espèces avaient été observées.

Le bilan des trois années de suivis témoigne ainsi des variations interannuelles en fonction des conditions météorologiques et souligne donc l'importance de poursuivre un suivi sur plusieurs années, afin que l'étude soit la plus représentative possible.

❖ Inventaires diurnes pour recenser les rhopalocères et les hétérocères à activité diurne

Plusieurs prospections sur les sous-sites ont eu lieu, en journée d'avril à septembre avec une intensité de prospections plus importante durant les mois d'avril, mai et juin.

En 2017, **41 espèces** de rhopalocères ont été observées sur le site (**Figure 12**, détail en **Annexe 4**).



La Mélitée du Plantain (*Melitaea cinxia*), espèce assez rare et protégée en Île-de-France, à l'Église (Valpuiseaux)



L'Azuré bleu céleste mâle (*Lysandra bellargus*), espèce vulnérable en Île-de-France, à la Haye Thibaut (Champmotteux)



Le Mercure (*Arethusana arethusa*), espèce rare et protégée en Île-de-France, classée en danger, aux Grandes Friches (Gironville-sur-Essonne)



Le Collier de corail (*Aricia agestis*), espèce assez commune en Île-de-France, aux Grandes Friches (Gironville-sur-Essonne)

Figure 12. Quelques espèces de rhopalocères observées sur le site en 2017.

En 2017, **35 espèces** d'hétérocères à activité diurne (dont les zygènes) ont été observées lors d'inventaires diurnes (**Figure 13**, détail en **Annexe 5**). La majorité est liée aux pelouses calcicoles mais aussi aux fruticées.



L'Écaille chinée, (*Euplagia quadripunctaria*),
aux Rochettes



La Camomillière (*Actinotia polyodon*)
aux Grandes Friches



La Sésie empiforme (*Chamaesphecia empiformis*), aux
Grandes Friches



La Noctuelle purpurine (*Eublemma
purpurina*) à la Haye Thibaut



Le Procris des Centaurées (*Jordanita globulariae*)

Figure 13. Quelques espèces d'hétérocères à activité diurne observées lors d'inventaires diurnes sur le site en 2017.

d. Suivis des orthoptères

En 2017, **22 espèces d'orthoptères** ont été observées sur le site lors d'inventaires ponctuels (**Figure 14, Annexe 6**).



Ephippigère des vignes (*Ephippiger diurnus*) mâle, espèce assez rare en Île-de-France, aux Grandes Friches (Gironville-sur-Essonne)



Criquet des mouillères (*Euchortippus declivus*), espèce commune en Île-de-France, aux Grandes Friches (Gironville-sur-Essonne)



Criquet italien (*Calliptamus italicus*), espèce assez rare en Île-de-France, à la Haye Thibaut (Champmotteux)



Criquet des Pins (*Chorthippus vagans*), espèce assez rare en Île-de-France, à la Haye Thibaut (Champmotteux)

Figure 14. Quelques espèces d'orthoptères observées sur le site en 2017.

e. Autres observations ponctuelles en 2017

▪ Mante religieuse

Plusieurs individus de Mante religieuse ont été observés sur le site (**Figure 15**). C'est une espèce protégée en Île-de-France et assez rare.



Figure 15. Mante religieuse (*Mantis religiosa*), espèce protégée et assez rare en Île-de-France, aux Grandes Friches (Gironville-sur-Essonne)

▪ Cigale

Le 31 mai 2017, un individu de Cigale des montagnes (*Cicadetta montana*) (**Figure 16**) a été observé aux Grandes Friches. Cette espèce est observée toujours sur les Grandes Friches depuis 2015. L'identification de l'espèce mériterait des recherches approfondies notamment via l'écoute des chants.



Figure 16. Cigale des montagnes (*Cicadetta montana*).

▪ Ascalaphes

En 2017, plusieurs individus d'Ascalaphe ambré (*Libelloides longicornis*) (**Figure 17**) ont été observés aux Grandes Friches et aux Rochettes (Gironville-sur-Essonne). Il s'agit d'une espèce très rare en Île-de-France



Figure 17. *Libelloides longicornis* aux Grandes Friches (Gironville-sur-Essonne).

V. Information, communication, sensibilisation

V.1. Création/mise à jour d'outils de communication, media

- Production de la lettre d'informations du site Natura 2000 n°10 (**Annexe 7**). Le 31 octobre 2017, un RDV a eu lieu avec l'entreprise Numeric Print Service pour l'impression de la lettre d'informations.
- Rédaction d'un article intitulé « Restaurer des espaces naturels : l'exemple de deux sites Natura 2000 dans l'Essonne » a été rédigé sur Natura 2000 pour France Nature Environnement à l'occasion des 25 ans du réseau européen.

V.2. Prises de contacts avec des partenaires potentiels

Cette année plusieurs rendez-vous ont eu lieu avec les partenaires dans le cadre de l'animation du site Natura 2000 :

- **4 mai : RDV avec un propriétaire privé** sur le secteur des Roches à Champmotteux
- **11 mai : RDV avec le Groupement d'Intérêt Économique des Pépinières franciliennes** afin d'évaluer la possibilité de récolter des graines de Merisier *Prunus avium* ou de Cerisier de Sainte-Lucie *Prunus mahaleb* sur le secteur de l'Église à Valpuiseaux
- **Expert botaniste : M. Alain Fontaine** pour accompagner la salariée lors de sorties sur le site, venir en appui pour l'identification des espèces végétales
- **Contact de l'association de Valpuiseaux** pour contribution au projet de document sur les balades culturelles et naturelles à faire aux alentours.

V.3. Organisation de réunions d'information ou de manifestation

Le 3 mars, NaturEssonne a organisé une soirée sur le thème de Natura 2000 afin de présenter les actions faites dans ce cadre aux adhérents de l'association. Cette soirée a réuni une vingtaine de personnes.

Les 18 et 19 mai, 2 balades ont été organisées pour les bénévoles afin de visiter à la belle saison les zones sur lesquelles des chantiers ont été effectués l'hiver précédent.

Une animation pour les habitants de Champmotteux était prévue le 3 juin. Celle-ci n'a pas pu avoir lieu à cause d'une météo défavorable.

Le 15 juin, une visite de plusieurs secteurs du site Natura 2000 a été organisée à la demande du sous-préfet d'Étampes. Cette occasion a permis de présenter sur le terrain les actions menées dans le cadre des contrats Natura 2000, des chantiers nature, des suivis et des inventaires menés. Madame SIL de la ferme de Beaumont était présente et a pu valoriser ses actions d'éleveur. Monsieur DEQUÉANT a aussi participé à cette réunion et nous a accueillis sur ses parcelles aux Rochettes et aux Grandes Friches Est.

V.4. Participation à des manifestations ou réunions sur le territoire

Le 9 avril, l'animatrice a participé à une transhumance qui a été organisée sur le site Natura 2000 de pelouses calcaires voisin : les pelouses calcaires de la Haute Vallée de la Juine, sur la commune de Fontaine-la-Rivière. La ferme de Beaumont, éleveurs et prestataire de service pour le pâturage des sites Natura 2000, ainsi que l'animatrice ont présenté les pelouses calcaires ainsi que le pâturage (**Figure 18**). Sur un secteur, une démonstration de chiens de berger a également eu lieu. Cet événement a regroupé 150 personnes et s'est terminé par un pot de l'amitié organisé par la commune.



Figure 18. Transhumance organisée sur le site Natura 2000 des pelouses calcaires de la Haute Vallée de la Juine.

V.5. Communication / Animation auprès des scolaires

Une animation pour les écoles à proximité du site Natura 2000 a été créée. Une animation devait avoir lieu avec les élèves de l'école de Prunay-sur-Essonne mais celle-ci n'a finalement pas pu avoir lieu.

Le 2 juin, une sortie sur le site Natura 2000 des pelouses calcaires du Gâtinais a été organisée aux Grandes Fiches (Gironville-sur-Essonne) pour les étudiants de Seconde de l'établissement LEA' TECOMAH afin de leur présenter les enjeux écologiques du site et de leur montrer ses richesses écologiques à la belle saison sur la zone sur laquelle ils sont intervenus en chantier nature l'hiver précédent.

Les écoles de Valpuseaux, Bois Herpin (proche de Champmotteux) ont été contactées pour organiser de prochaines animations scolaires sur les pelouses calcicoles.

V.6. Participation à la vie du réseau Natura 2000 au-delà du site

L'animatrice a participé au COPIL du site Natura 2000 des pelouses calcaires de la Haute Vallée de la Juine le 16 mars 2017.

Le site des pelouses calcaires du Gâtinais fait partie des 3 sites Natura 2000 choisis pour représenter les milieux agropastoraux dans le cadre d'une étude menée par le Muséum National d'Histoire Naturelle sur l'efficacité du réseau Natura 2000. Un RDV a donc été organisé le 1^{er} juin sur le site Natura 2000 afin d'apporter les éléments nécessaires à la personne chargée de l'étude. Du temps a aussi été consacré à l'envoi d'informations.

Suite à l'intervention de l'animatrice aux Rencontres Naturalistes Régionales à la fin de l'année 2016 sur le thème de la gestion des pelouses calcaires, du temps a été consacré à la relecture de l'acte de ces rencontres (résumé des interventions) avant diffusion sur le site Internet de Natureparif, structure organisatrice de ces rencontres.

En 2017, l'animatrice a participé à l'École Régionale de Botanique et a ainsi acquis des compétences en botanique. Ces compétences ont pu être appliquées lors des inventaires floristiques et ont aussi été très utiles dans le cadre de l'application du protocole d'évaluation de l'état de conservation des pelouses calcaires sur le site Natura 2000.

En 2017, l'animatrice a participé à une formation sur l'utilisation du logiciel de cartographie QGIS réalisée par l'ATEN (Atelier Technique des Espaces Naturels, maintenant Agence Française pour la Biodiversité). Les compétences acquises serviront dans le cadre de l'animation à travers des cartes réalisées pour les contrats ou pour le DOCOB.

Le 1^{er} décembre 2017 s'est tenue la journée technique des animateurs Natura 2000.

VI. Veille à la cohérence des politiques publiques et programme d'actions sur le site

Dans le cadre de l'actualisation du DOCOB du site Natura 2000, les Plans Locaux d'Urbanisme de Champmotteux et de Valpuseaux (qui est en cours de révision) ont été demandés en 2017. Leur contenu sera analysé au cours de l'année 2018.

VII. Gestion administrative et financière et animation de la gouvernance du site

VII.1. Organisation de la gouvernance du site

a. Organisation de réunion(s) du comité de pilotage

La dernière réunion du comité de pilotage s'est déroulée le 16 mars 2017. Lors de ce COPIL un bilan des actions menées en 2016 a été établi et les perspectives pour l'année 2017 ont été présentées.

Le prochain COPIL est prévu début 2018. Le bilan de l'animation de l'année 2017 sera présenté ainsi que les perspectives d'animation pour 2018.

b. Animation de groupes de travail

L'animation du site est assurée grâce à un groupe de travail interne propre à NaturEssonne (Groupe de Gestion Conservatoire) composé de membres du conseil d'administration de l'association et d'autres adhérents, qui apportent leur soutien aux chargées de missions. Six réunions internes à NaturEssonne ont eu lieu en 2017 (**Tableau XIII**).

Tableau XIII. Réunions internes ayant eu lieu en 2017.

Date	Objet
08/01	Réunion interne
08/02	Réunion interne
14/06	Réunion interne
13/09	Réunion interne
18/10	Réunion interne
20/12	Réunion interne

c. Réunions ou rencontres avec les services de l'état

Tout au long de l'année, des échanges réguliers sont effectués avec les services de la Direction Départementale des Territoires (DDT) de l'Essonne et de la Direction Régionale et Interdépartementale de l'Environnement et de l'Énergie (DRIEE). Deux rencontres ont eu lieu en 2017 (**Tableau XIV**).

Tableau XIV. Réunions ou rencontres avec les services de l'état en 2017.

Date	Lieu	Services concernés	Objet
15/06	Site Natura 2000 de la Haute Vallée de la Juine	DDT 91/DRIEE	Réunion technique sur le terrain : finalisation des contrats, présentation des suivis
21/12	DDT 91	DDT 91/DRIEE	Bilan 2017, Perspectives 2018

VII.2. Gestion administrative et financière

L'animation du site Natura 2000 a nécessité une réponse à appel d'offres en 2016. Suite à cette réponse, en juin 2016 NaturEssonne s'est vue confier l'animation de deux sites Natura 2000 : « les pelouses calcaires du Gâtinais » et « les pelouses calcaires de la Haute Vallée de la Juine ».

Un stagiaire a été recruté pour une période d'un mois en 2017. Lors de son stage, il a pu accompagner la chargée de missions sur le terrain et a travaillé sur l'application du protocole d'évaluation de l'état de conservation des pelouses et la comparaison des résultats de 2015 avec ceux de 2017 sur le secteur de la Haye Thibaut.

Tous les trimestres, NaturEssonne établit une facture trimestrielle pour l'animation des sites Natura 2000 à destination de la DRIEE.

Au printemps, l'animatrice a été contactée par le Jardin botanique de Paris pour une autorisation de récoltes de graines sur le site Natura 2000 sur les parcelles de Pro Natura Île-de-France de la Haye Thibaut et des Grandes Friches.

L'animatrice a participé à la mise à jour du Formulaire Standard de Données (FSD) effectuée par la DRIEE.

VII.3. Compléments ou mise à jour du DOCOB

La dernière actualisation du DOCOB date de 2015. En effet, la fiche action n°7 « gestion pastorale d'entretien des milieux ouverts dans le cadre d'un projet de génie écologique » a été modifiée suite au dernier COPIL. La période de pâturage a été étendue (avec avis de l'animateur Natura 2000) et le chargement maximal autorisé a été précisé.

En 2017, l'actualisation du DOCOB a été lancée avec la participation de la chargée de missions au terrain pour la cartographie des habitats du site Natura 2000 confiée au CBNBP, les rendez-vous initiés avec les communes du site pour faire le bilan et mettre à jour le diagnostic socio-économique du DOCOB, la rédaction du DOCOB sous le format de l'ATEN (plus synthétique) et la définition des limites cadastrales du site.

Ainsi, le 4 mai et le 31 mai 2017, l'animatrice a accompagné avec **Jérémy Détrée (CBNBP)** pour la mise à jour de la cartographie des habitats naturels du site Natura 2000 dans le cadre de l'actualisation du DOCOB.

En 2018, plusieurs autres actions sont prévues, notamment :

- L'intégration du protocole d'évaluation de l'état de conservation des habitats d'intérêt communautaire
- La mise à jour et la rédaction des diagnostics socio-économique et écologique avec des demandes d'export de données de Cettia (base de données naturalistes en ligne) et un projet de convention avec l'OPIE pour échange de données
- La rédaction d'un cahier des charges pour Réseau de Transport d'Électricité (RTE), gestionnaire de 2 lignes à haute tension traversant le site Natura 2000
- La poursuite de la rédaction du DOCOB dans le format ATEN

VII.4. Elaboration de la charte

Aucune modification n'a été apportée au contenu de la charte en 2017. La mise en page avait été revue en 2013.

VII.5. Autres actions

Aucune autre action en 2017.

VIII. Synthèse

La catégorie « Information, communication et sensibilisation » est celle qui représente la part la plus importante du temps consacré à l'animation du site Natura 2000 en 2017, notamment avec la création et l'envoi de la lettre d'informations ainsi que la conception d'une animation scolaire. Les parts « Gestion administrative et financière », « Gestion des habitats et des espèces » et « Amélioration des connaissances et suivis scientifiques » représentent chacune environ 20% de ce temps (**Figure 19**).

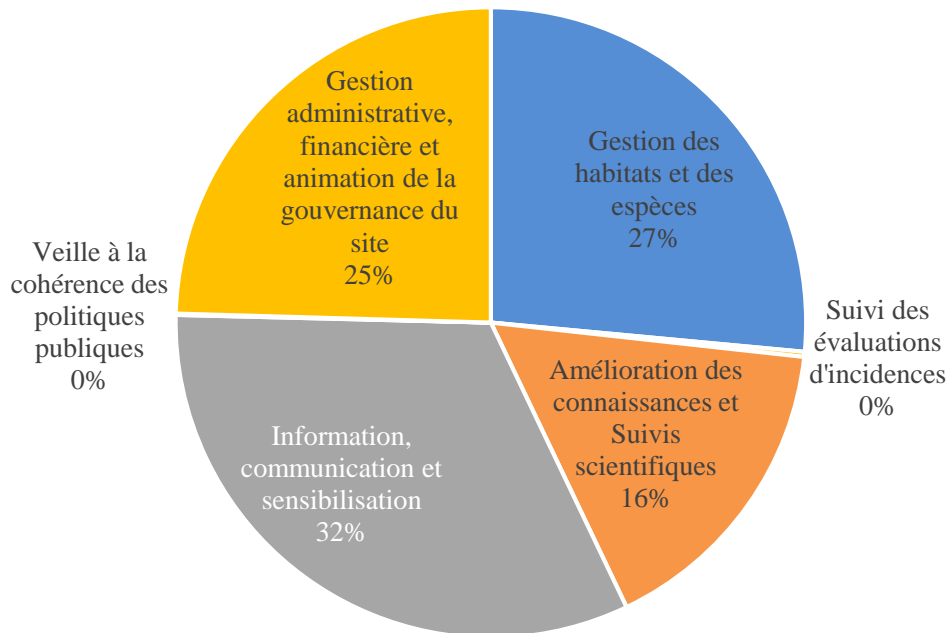


Figure 19. Répartition des différentes phases d'animation en 2017.

En 2018, la part de gestion administrative et financière devrait représenter une part importante car plusieurs actions sont prévues dans le cadre de l'actualisation du DOCOB du site Natura 2000.

La part de gestion des habitats sera aussi importante car maintenant, 3 contrats Natura 2000 sont en cours. Peu de propriétaires étant prêts à s'engager pour restaurer ou préserver le milieu que cela soit dans le cadre de la charte Natura 2000 ou via la contractualisation, les actions de gestion via les chantiers nature restent une bonne alternative. En effet, les résultats de ces chantiers sont très intéressants d'un point de vue écologique, et permettent également de mener des actions de sensibilisation, auprès des lycéens et du grand public.

Des animations seront organisées sur les communes dans la mesure du possible.

Le programme de suivi nocturne des hétérocères sur le site Natura 2000 sera poursuivi par Lucile Ferriot de manière bénévole. Des inventaires diurnes complémentaires seront réalisés notamment en ce qui concerne les lépidoptères et les orthoptères. Le protocole d'évaluation de l'état de conservation des habitats sera poursuivi avec la mise en place d'un nouveau transect sur un sous-site.

Les résultats des inventaires 2017 témoignent de la diversité des milieux et de la richesse du site. Il est donc important de continuer à mobiliser l'ensemble des acteurs concernés par le site pour le préserver

Bibliographie

DEWULF, L. & X. HOUARD. (coord.), 2016. Liste Rouge Régionale des Rhopalocères et Zygènes d'Île-de-France, coord. Dewulf (Natureparif) & Houard (Opie) 2016.

FERRIOT, L., G., LUQUET, J-P., MORIZOT, P., MOTHIRON et A., BORGES. 2017. Bilan des suivis Hétérocères Site Natura 2000 FR 1100802 « Pelouses calcaires du Gâtinais ». NaturEssonne. 24 p. + annexes.

Annexes

Annexe 1. Les différents indicateurs de l'animation en 2017.

Axe de travail	Sous-axe de travail	Indicateur de moyens (jours/an)	Indicateurs de réalisation ou de résultats
Gestion des habitats et des espèces	Animation des contrats Natura 2000 non agricoles – non forestiers et marins	7	Suivi des 3 contrats en cours : terrain pour suivi des travaux, mise à jour des cahiers de pâturage, demandes de paiements pour 2 contrats sur les 3
	Animation des MAE	0	
	Animation des chantiers nature	20,6	Chantiers nature : planification, organisation, photos avant, carte des travaux, réalisation, contact des bénévoles et organismes de formation partenaires, rédaction des comptes rendus
	Animation de la charte Natura 2000	0,17	Signature d'une charte par un propriétaire privé et présentation aux élus des communes rencontrées dans le cadre de l'actualisation du DOCOB
	Animation pour la gestion avec d'autres outils financiers	0	
	Animation foncière	3,3	Suivi des nouvelles acquisitions de Pro Natura IDF, demandes de registres cadastraux, mise à jour de la liste des propriétaires, cartographie des parcelles appartenant à Pro Natura IDF
Assistance à l'application du régime d'évaluation des incidences	Suivi des évaluations d'incidences concernant le site Natura 2000	0,3	Pré-Évaluation d'un dossier de construction à proximité du site => pas besoin d'un dossier d'évaluation des incidences
Amélioration des connaissances et suivi scientifique	Suivis scientifiques et techniques	17,8	Réception du matériel protocole évaluation état de conservation Veille écologique Inventaires rhopalocères et orthoptères + saisie Cettia Application du protocole d'évaluation de l'état de conservation des pelouses

Information, communication et sensibilisation	Création / mises à jour d'outils de communication, médias	9,8	Finalisation, impression et envoi de la lettre d'informations n°10, préparation envoi de la plaquette Natura 2000, dossier de presse FNE
	Prises de contact avec des partenaires potentiels	1,1	RDV Pépinières franciliennes récoltes graines, RDV propriétaire privé Champmotteux, contact de l'association de Valpuseaux pour la création d'un document de balade naturelle et culturelle
	Organisation de réunions d'informations ou de manifestations	4,9	Soirée de présentation de Natura 2000 pour les adhérents de l'association 2 balades post chantiers pour les bénévoles Préparation de l'animation pour Champmotteux supprimée pour cause de mauvais temps Visite du site Natura 2000 pour le sous-préfet d'Étampes
	Participations à des manifestations ou réunions sur le territoire	0	Participation à la transhumance sur le site de la Juine (action bénévole)
	Communication / animation auprès des scolaires	2,94	Préparation de l'animation scolaire Animation avec l'école TECOMAH Contact des écoles de Bois-Herpin et de Valpuseaux
	Participation à la vie du réseau Natura 2000 au-delà du site	16,8	Formation QGIS, Efficacité Natura 2000 étude MNHN, COPIL Juine, Formation École Régionale de Botanique, relecture des actes des rencontres naturalistes régionales suite à l'intervention de l'animatrice en 2016 sur le thème des pelouses calcaires du site, journée technique des animateurs Natura 2000, journée d'échanges animateurs Natura 2000 le 1er décembre 2017

Soutien à l'articulation de Natura 2000 avec les autres politiques publiques	Veille à la cohérence des politiques publiques et programmes d'actions sur le site	0,07	Demande de PLU Champmotteux et Valpuseaux
	Organisation de COPIL	5,1	COPIL Gâtinais : organisation, préparation, envoi des invitations et du compte rendu
	Animation de groupes de travail	1,6	6 réunions internes
	Réunions ou rencontre avec les services de l'état	1,3	Réunion technique DDT 91/DRIEE 15/06 Réunion bilatérale DDT 91/DRIEE 21/12
Gestion administrative, financière et animation de la gouvernance	Gestion administrative et financière	3,78	Lecture du rendu stagiaire 2016 sur le bilan des chantiers nature depuis 2012, évaluation des mesures du DOCOB, jardin botanique de Paris récoltes de graines, encadrement d'un stagiaire travaillant sur les résultats du protocole d'évaluation de l'état de conservation des pelouses, mise à jour du FSD 4 factures trimestrielles pour l'animation pour la DRIEE
	Suivi de la mise en œuvre du DOCOB et bilans annuels	3,27	Bilan annuel, récapitulatif Natura 2000 pour l'assemblée générale de l'association
	Compléments ou mise à jour du DOCOB	11,84	Actualisation DOCOB (planification, définition des limites cadastrales du site, mise à jour de la cartographie des habitats par le CBNBP, rédaction sous le format ATEN, évaluation du contenu du DOCOB, RDV mairies de Champmotteux et Valpuseaux, projet de convention OPIE)
	Élaboration de la charte	0	

Annexe 2. Exemple d'un compte-rendu de chantier nature bénévole de 2017.

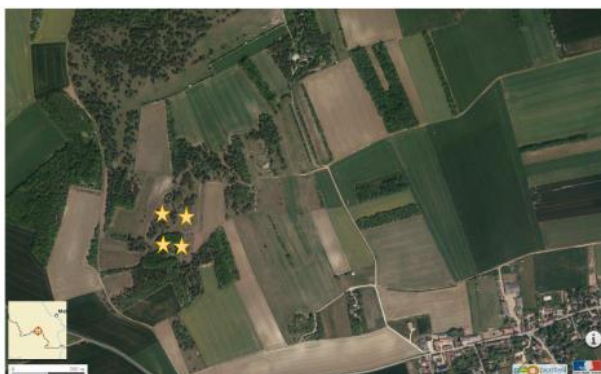
Compte-rendu « chantier nature – entretien des pelouses calcicoles » Site Natura 2000 « les pelouses calcaires du Gâtinais »

LA HAYE THIBAUT – 2017

I. Description des parcelles à gérer

Localisation

Commune	Champmotteux
Lieu-dit	Haye Thibaut
Propriétaire(s)	Pro Natura IDF
Numéro de parcelle	308-311-306-304



2. Objectifs du chantier nature

Évolution du milieu



- Pelouses calcaires mésoxérophiles de *Mesobromion* (34.32 – 6210)
- Ourlets calcicoles (34.32 – 6210)
- Prés-bois mixtes (34.32 – 6210)
- Pelouses fauchées et très fréquentées

- ⇒ Zone de prés-bois mixtes se développant sur la pelouse : semis de Pins, ronces, Viorne lantane, Aubépine.
- ⇒ Zone en ourlets calcicoles = pelouses en mauvais état de conservation en cours d'ourléification

Aspects techniques spécifiques à la zone gérée

Cartographie des zones d'action



Parcelles EBC/code forestier : Oui, sur une partie.

But du (des) chantier(s) nature

L'objectif du chantier est de favoriser la strate herbacée des pelouses calcicoles via l'élimination des ligneux (notamment les Pins) qui envahissent la pelouse et du Brachypode devenu trop dense.

Malgré tout il est important de maintenir une mosaïque d'habitat pour favoriser la biodiversité en général. Il est donc nécessaire de maintenir certains fourrés arbustifs.

Les actions menées lors du chantier complètent celles mises en place dans le cadre du contrat N2000 (la présence de souches ayant limité le passage du gyrobroyeur). Elles s'inscrivent dans la continuité des actions effectuées lors des chantiers nature les années précédentes.

Buts :

- ➔ entretenir la zone suite à la réouverture effectuée durant l'hiver 2014-2015 (parcelles 308-311)
- ➔ entretenir la pelouse de la parcelle 306 qui était en mauvais état de conservation une zone de pelouses dans le cadre du projet pâturage 2017

Descriptif technique

Des coupes de ligneux et des actions de débroussaillage sont réalisées manuellement et mécaniquement (débroussailluse).

Les coupes doivent être faites au ras du sol pour faciliter l'entretien les années suivantes.

Il est nécessaire de préserver des arbustes et des plantes : genévriers, quelques chênes pubescents, rosettes d'Orchidées.

Les branchages coupés sont regroupés à des endroits prévus à cet effet afin d'être brûlés ou stockés en tas.

Il est nécessaire de limiter la quantité de déchets végétaux laissés au sol après les actions de gestion. Si besoin, un second chantier nature sera organisé pour finir le travail.

3. Bilan

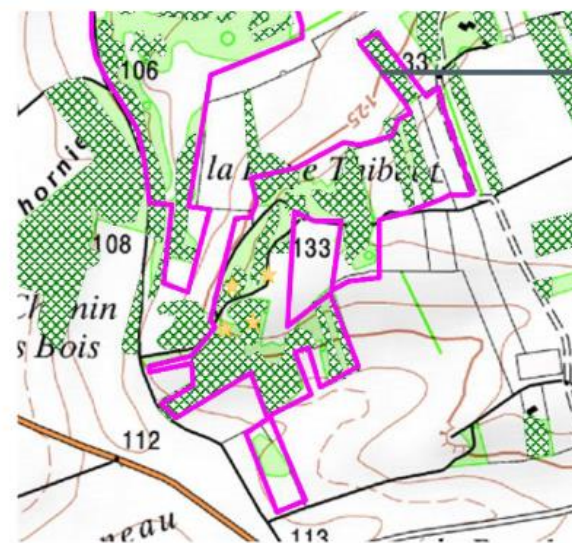
Organisation

Nombre de chantiers nature	1
Date	12/10/2017
Encadrant	Maria Villalta
Nombre de participants (encadrant compris)	11
Liste des participants	<ul style="list-style-type: none"> - Allais Constance - Allais Pascale - Galet Hélène - Gouirand Mathieu - Lucquiaud Roland - MORIZOT Jean-Pierre - HUET Jean-Philippe - FOUILLEUX Georges - LEBERRE Françoise - Paldacci Florine - Villalta Maria

Travaux

Toutes les actions de gestion prévues ont été effectuées.

Plusieurs tas de bois entreposés lors de chantiers précédents ont été brûlés.



(Les zones EBC sont en vert quadrillé)

Avant



débroussaillage

Après



Avant



élimination d'un pin

Après



Avant



élimination d'un pin tombé

Après



Parcelle 306 ci-dessous

Avant



débroussaillage

Après



Parcelle 304

Avant



Élimination des semis de chênes et de pins

Après



Annexe 3. Liste des espèces d'hétérocères nocturnes recensées grâce au suivi annuel en 2017 sur l'ensemble du site Natura 2000 et leurs statuts (d'après Mothiron & *al.*, 1997, 2000 et 2010).

Nom scientifique	Famille	Statut
<i>Nematopogon swammerdamella</i> (Linnaeus, 1758)	Adelidae	Inconnu
<i>Argyresthia pruniella</i> (Clerck, 1759)	Argyresthiidae	Inconnu
<i>Diurnea fagella</i> (Denis & Schiffermüller, 1775)	Chimabachidae	Inconnu
<i>Pyroderces argyrogrammos</i> (Zeller, 1847)	Cosmopterigidae	Inconnu
<i>Cossus cossus</i> (Linnaeus, 1758)	Cossidae	Inconnu
<i>Zeuzera pyrina</i> (Linnaeus, 1761)	Cossidae	Inconnu
<i>Acentria ephemerella</i> (Denis & Schiffermüller, 1775)	Crambidae	Inconnu
<i>Agriphila geniculea</i> (Haworth, 1811)	Crambidae	Inconnu
<i>Agriphila inquinatella</i> (Denis & Schiffermüller, 1775)	Crambidae	Inconnu
<i>Agriphila straminella</i> (Denis & Schiffermüller, 1775)	Crambidae	Inconnu
<i>Ancylolomia tentaculella</i> (Hübner, 1796)	Crambidae	Inconnu
<i>Catoptria verellus</i> (Zincken, 1817)	Crambidae	Inconnu
<i>Chrysoteuchia culmella</i> (Linnaeus, 1758)	Crambidae	Inconnu
<i>Cydalima perspectalis</i> (Walker, 1859)	Crambidae	Inconnu
<i>Eudonia lacustrata</i> (Panzer, 1804)	Crambidae	Inconnu
<i>Eudonia mercurella</i> (Linnaeus, 1758)	Crambidae	Inconnu
<i>Mecyna asinalis</i> (Hübner, 1819)	Crambidae	Inconnu
<i>Mecyna flavalis</i> (Denis & Schiffermüller, 1775)	Crambidae	Inconnu
<i>Ostrinia nubilalis</i> (Hübner, 1796)	Crambidae	Inconnu
<i>Parapoynx stratiotata</i> (Linnaeus, 1758)	Crambidae	Inconnu
<i>Pleuroptya ruralis</i> (Scopoli, 1763)	Crambidae	Inconnu
<i>Scoparia ambigualis</i> (Treitschke, 1829)	Crambidae	Inconnu
<i>Scoparia basistrigalis</i> (Knaggs, 1866)	Crambidae	Inconnu
<i>Scoparia pyralella</i> (Denis & Schiffermüller, 1775)	Crambidae	Inconnu
<i>Sitochroa verticalis</i> (Linnaeus, 1758)	Crambidae	Inconnu
<i>Thisanotia chrysonuchella</i> (Scopoli, 1763)	Crambidae	Inconnu
<i>Udea ferrugalis</i> (Hübner, 1796)	Crambidae	Inconnu
<i>Cilix glaucata</i> (Scopoli, 1763)	Drepanidae	Non menacé
<i>Drepana curvatula</i> (Borkhausen, 1790)	Drepanidae	Non menacé
<i>Polyploca ridens</i> (Fabricius, 1787)	Drepanidae	Non menacé
<i>Tethea ocularis</i> (Linnaeus, 1767)	Drepanidae	Non menacé
<i>Thyatira batis</i> (Linnaeus, 1758)	Drepanidae	Non menacé
<i>Watsonalla binaria</i> (Hufnagel, 1767)	Drepanidae	Non menacé
<i>Semioscopis steinkellneriana</i> (Denis & Schiffermüller, 1775)	Elachistidae	Inconnu
<i>Arctia villica</i> (Linnaeus, 1758)	Erebidae	Vulnérable
<i>Calliteara pudibunda</i> (Linnaeus, 1758)	Erebidae	Non menacé
<i>Catocala fulminea</i> (Scopoli, 1763)	Erebidae	Vulnérable
<i>Catocala nupta</i> (Linnaeus, 1767)	Erebidae	Non menacé
<i>Catocala promissa</i> (Denis & Schiffermüller, 1775)	Erebidae	Vulnérable
<i>Diacrisia sannio</i> (Linnaeus, 1758)	Erebidae	Vulnérable
<i>Eilema caniola</i> (Hübner, 1808)	Erebidae	Non menacé
<i>Eilema complana</i> (Linnaeus, 1758)	Erebidae	Non menacé
<i>Eilema depressa</i> (Esper, 1787)	Erebidae	Vulnérable

<i>Eilema griseola</i> (Hübner, 1803)	Erebidae	Non menacé
<i>Eilema lurideola</i> (Zincken, 1817)	Erebidae	Non menacé
<i>Eilema pygmaeola</i> (Doubleday, 1847)	Erebidae	Vulnérable
<i>Eilema sororcula</i> (Hufnagel, 1766)	Erebidae	Non menacé
<i>Eublemma purpurina</i> (Denis & Schiffermüller, 1775)	Erebidae	Migrateur
<i>Euplagia quadripunctaria</i> (Poda, 1761)	Erebidae	Non menacé
<i>Euproctis chrysorrhoea</i> (Linnaeus, 1758)	Erebidae	Non menacé
<i>Laspeyria flexula</i> (Denis & Schiffermüller, 1775)	Erebidae	Non menacé
<i>Lithosia quadra</i> (Linnaeus, 1758)	Erebidae	Vulnérable
<i>Lymantria dispar</i> (Linnaeus, 1758)	Erebidae	Non menacé
<i>Lymantria monacha</i> (Linnaeus, 1758)	Erebidae	Non menacé
<i>Miltochrista miniata</i> (Forster, 1771)	Erebidae	Non menacé
<i>Paracolax tristalis</i> (Fabricius, 1794)	Erebidae	Vulnérable
<i>Phragmatobia fuliginosa</i> (Linnaeus, 1758)	Erebidae	Non menacé
<i>Phytometra viridaria</i> (Clerck, 1759)	Erebidae	Non menacé
<i>Spilosoma lubricipeda</i> (Linnaeus, 1758)	Erebidae	Non menacé
<i>Zanclognatha lunalis</i> (Scopoli, 1763)	Erebidae	Vulnérable
<i>Angerona prunaria</i> (Linnaeus, 1758)	Geometridae	Non menacé
<i>Anticlea derivata</i> (Denis & Schiffermüller, 1775)	Geometridae	Non menacé
<i>Aplasta ononaria</i> (Fuessly, 1783)	Geometridae	Vulnérable
<i>Aplocera plagiata</i> (Linnaeus, 1758)	Geometridae	Non menacé
<i>Aspitates gilvaria</i> (Denis & Schiffermüller, 1775)	Geometridae	Vulnérable
<i>Biston betularia</i> (Linnaeus, 1758)	Geometridae	Non menacé
<i>Biston strataria</i> (Hufnagel, 1767)	Geometridae	Non menacé
<i>Bupalus piniaria</i> (Linnaeus, 1758)	Geometridae	Non menacé
<i>Cabera exanthemata</i> (Scopoli, 1763)	Geometridae	Non menacé
<i>Cabera pusaria</i> (Linnaeus, 1758)	Geometridae	Non menacé
<i>Campaea margaritaria</i> (Linnaeus, 1761)	Geometridae	Non menacé
<i>Camptogramma bilineata</i> (Linnaeus, 1758)	Geometridae	Non menacé
<i>Chiasmia clathrata</i> (Linnaeus, 1758)	Geometridae	Non menacé
<i>Chloroclysta siterata</i> (Hufnagel, 1767)	Geometridae	Non menacé
<i>Cleora cinctaria</i> (Denis & Schiffermüller, 1775)	Geometridae	Vulnérable
<i>Colostygia pectinataria</i> (Knoch, 1781)	Geometridae	Non menacé
<i>Crocallis elinguaris</i> (Linnaeus, 1758)	Geometridae	Non menacé
<i>Cyclophora porata</i> (Linnaeus, 1767)	Geometridae	Vulnérable
<i>Cyclophora punctaria</i> (Linnaeus, 1758)	Geometridae	Non menacé
<i>Cyclophora ruficiliaria</i> (Herrich-Schäffer, 1855)	Geometridae	Non menacé
<i>Earophila badiata</i> (Denis & Schiffermüller, 1775)	Geometridae	Non menacé
<i>Ectropis crepuscularia</i> (Denis & Schiffermüller, 1775)	Geometridae	Non menacé
<i>Ennomos erosaria</i> (Denis & Schiffermüller, 1775)	Geometridae	Menacé
<i>Epirrita</i> (Hübner, 1822)	Geometridae	Non menacé
<i>Eupithecia abbreviata</i> (Stephens, 1831)	Geometridae	Non menacé
<i>Eupithecia centaureata</i> (Denis & Schiffermüller, 1775)	Geometridae	Non menacé
<i>Eupithecia pusillata</i> (Denis & Schiffermüller, 1775)	Geometridae	Vulnérable
<i>Geometra papilionaria</i> (Linnaeus, 1758)	Geometridae	Non menacé
<i>Gymnoscelis rufifasciata</i> (Haworth, 1809)	Geometridae	Non menacé
<i>Hemistola chrysoprasaria</i> (Esper, 1795)	Geometridae	Non menacé

<i>Hemithea aestivaria</i> (Hübner, 1789)	Geometridae	Non menacé
<i>Horisme</i> (Hübner, 182)	Geometridae	Inconnu
<i>Horisme vitalbata</i> (Denis & Schiffermüller, 1775)	Geometridae	Non menacé
<i>Hylaea fasciaria</i> (Linnaeus, 1758)	Geometridae	Non menacé
<i>Hypomecis punctinalis</i> (Scopoli, 1763)	Geometridae	Non menacé
<i>Idaea aversata</i> (Linnaeus, 1758)	Geometridae	Non menacé
<i>Idaea degeneraria</i> (Hübner, 1799)	Geometridae	Non menacé
<i>Idaea dimidiata</i> (Hufnagel, 1767)	Geometridae	Non menacé
<i>Idaea humiliata</i> (Hufnagel, 1767)	Geometridae	Vulnérable
<i>Idaea ochrata</i> (Scopoli, 1763)	Geometridae	Vulnérable
<i>Idaea rusticata</i> (Denis & Schiffermüller, 1775)	Geometridae	Non menacé
<i>Idaea seriata</i> (Schrank, 1802)	Geometridae	Non menacé
<i>Idaea straminata</i> (Borkhausen, 1794)	Geometridae	Vulnérable
<i>Idaea trigeminata</i> (Haworth, 1809)	Geometridae	Non menacé
<i>Lampropteryx suffumata</i> (Denis & Schiffermüller, 1775)	Geometridae	Vulnérable
<i>Lomaspilis marginata</i> (Linnaeus, 1758)	Geometridae	Non menacé
<i>Lycia hirtaria</i> (Clerck, 1759)	Geometridae	Non menacé
<i>Macaria alternata</i> (Denis & Schiffermüller, 1775)	Geometridae	Non menacé
<i>Macaria liturata</i> (Clerck, 1759)	Geometridae	Non menacé
<i>Menophra abruptaria</i> (Thunberg, 1792)	Geometridae	Non menacé
<i>Opisthograptis luteolata</i> (Linnaeus, 1758)	Geometridae	Non menacé
<i>Pennithera firmata</i> (Hübner, 1822)	Geometridae	Non menacé
<i>Peribatodes rhomboidaria</i> (Denis & Schiffermüller, 1775)	Geometridae	Non menacé
<i>Plagodis dolabraria</i> (Linnaeus, 1767)	Geometridae	Non menacé
<i>Plagodis pulveraria</i> (Linnaeus, 1758)	Geometridae	Non menacé
<i>Rhodostrophia vibicaria</i> (Clerck, 1759)	Geometridae	Vulnérable
<i>Scopula ornata</i> (Scopoli, 1763)	Geometridae	Vulnérable
<i>Scopula rubiginata</i> (Hufnagel, 1767)	Geometridae	Vulnérable
<i>Selenia dentaria</i> (Fabricius, 1775)	Geometridae	Non menacé
<i>Selenia lumularia</i> (Hübner, 1788)	Geometridae	Non menacé
<i>Selenia tetralunaria</i> (Hufnagel, 1767)	Geometridae	Non menacé
<i>Siona lineata</i> (Scopoli, 1763)	Geometridae	Vulnérable
<i>Thalera fimbrialis</i> (Scopoli, 1763)	Geometridae	Non menacé
<i>Thera obeliscata</i> (Hübner, 1787)	Geometridae	Non menacé
<i>Dendrolimus pini</i> (Linnaeus, 1758)	Lasiocampidae	Non menacé
<i>Euthrix potatoria</i> (Linnaeus, 1758)	Lasiocampidae	Non menacé
<i>Gastropacha quercifolia</i> (Linnaeus, 1758)	Lasiocampidae	Non menacé
<i>Lasiocampa quercus</i> (Linnaeus, 1758)	Lasiocampidae	Non menacé
<i>Macrothylacia rubi</i> (Linnaeus, 1758)	Lasiocampidae	Non menacé
<i>Malacosoma neustria</i> (Linnaeus, 1758)	Lasiocampidae	Non menacé
<i>Odonestis pruni</i> (Linnaeus, 1758)	Lasiocampidae	Menacé
<i>Trichiura crataegi</i> (Linnaeus, 1758)	Lasiocampidae	Vulnérable
<i>Apoda limacodes</i> (Hufnagel, 1766)	Limacodidae	Non menacé
<i>Abrostola triplasia</i> (Linnaeus, 1758)	Noctuidae	Menacé
<i>Acontia trabealis</i> (Scopoli, 1763)	Noctuidae	Menacé
<i>Acronicta aceris</i> (Linnaeus, 1758)	Noctuidae	Non menacé
<i>Acronicta auricoma</i> (Denis & Schiffermüller, 1775)	Noctuidae	Non menacé

<i>Acronicta leporina</i> (Linnaeus, 1758)	Noctuidae	Non menacé
<i>Acronicta megacephala</i> (Denis & Schiffermüller, 1775)	Noctuidae	Non menacé
<i>Acronicta rumicis</i> (Linnaeus, 1758)	Noctuidae	Non menacé
<i>Agrochola helvola</i> (Linnaeus, 1758)	Noctuidae	Non menacé
<i>Agrotis cinerea</i> (Denis & Schiffermüller, 1775)	Noctuidae	Menacé
<i>Agrotis exclamationis</i> (Linnaeus, 1758)	Noctuidae	Non menacé
<i>Agrotis segetum</i> (Denis & Schiffermüller, 1775)	Noctuidae	Non menacé
<i>Allophytes oxyacanthae</i> (Linnaeus, 1758)	Noctuidae	Non menacé
<i>Ammoconia caecimacula</i> (Denis & Schiffermüller, 1775)	Noctuidae	Vulnérable
<i>Amphipyra</i> (berbera Rungs, 1949)	Noctuidae	Non menacé
<i>Amphipyra pyramidea</i> (Linnaeus, 1758)	Noctuidae	Non menacé
<i>Amphipyra tragopoginis</i> (Clerck, 1759)	Noctuidae	Non menacé
<i>Anorthoa munda</i> (Denis & Schiffermüller, 1775)	Noctuidae	Non menacé
<i>Autographa gamma</i> (Linnaeus, 1758)	Noctuidae	Non menacé
<i>Autographa jota</i> (Linnaeus, 1758)	Noctuidae	Non menacé
<i>Axylia putris</i> (Linnaeus, 1761)	Noctuidae	Non menacé
<i>Calamia tridens</i> (Hufnagel, 1766)	Noctuidae	Menacé
<i>Cerastis rubricosa</i> (Denis & Schiffermüller, 1775)	Noctuidae	Non menacé
<i>Charanyca trigrammica</i> (Hufnagel, 1766)	Noctuidae	Vulnérable
<i>Colocasia coryli</i> (Linnaeus, 1758)	Noctuidae	Non menacé
<i>Conisania luteago</i> (Denis & Schiffermüller, 1775)	Noctuidae	Menacé, Protégée IDF
<i>Conistra rubiginea</i> (Denis & Schiffermüller, 1775)	Noctuidae	Non menacé
<i>Conistra vaccinii</i> (Linnaeus, 1761)	Noctuidae	Non menacé
<i>Cosmia pyralina</i> (Denis & Schiffermüller, 1775)	Noctuidae	Non menacé
<i>Cosmia trapezina</i> (Linnaeus, 1758)	Noctuidae	Non menacé
<i>Craniophora ligustri</i> (Denis & Schiffermüller, 1775)	Noctuidae	Non menacé
<i>Cryphia algae</i> (Fabricius, 1775)	Noctuidae	Non menacé
<i>Deltote deceptoris</i> (Scopoli, 1763)	Noctuidae	Vulnérable
<i>Dicycla oo</i> (Linnaeus, 1758)	Noctuidae	Vulnérable
<i>Diloba caeruleocephala</i> (Linnaeus, 1758)	Noctuidae	Non menacé
<i>Eugnorisma glareosa</i> (Esper, 1788)	Noctuidae	Non menacé
<i>Eupsilia transversa</i> (Hufnagel, 1766)	Noctuidae	Non menacé
<i>Hada plebeja</i> (Linnaeus, 1761)	Noctuidae	Menacé
<i>Hadula trifolii</i> (Hufnagel, 1766)	Noctuidae	Non menacé
<i>Helicoverpa armigera</i> (Hübner, 1808)	Noctuidae	Migrateur
<i>Heliothis virescens</i> (Hufnagel, 1766)	Noctuidae	Migrateur
<i>Hoplodrina ambigua</i> (Denis & Schiffermüller, 1775)	Noctuidae	Non menacé
<i>Hoplodrina octogenaria</i> (Goeze, 1781)	Noctuidae	Non menacé
<i>Lacanobia oleracea</i> (Linnaeus, 1758)	Noctuidae	Non menacé
<i>Lacanobia w-latinum</i> (Hufnagel, 1766)	Noctuidae	Vulnérable
<i>Lithophane ornitopus</i> (Hufnagel, 1766)	Noctuidae	Non menacé
<i>Mamestra brassicae</i> (Linnaeus, 1758)	Noctuidae	Non menacé
<i>Mesapamea</i> (Heinicke, 1959)	Noctuidae	Inconnu
<i>Mesoligia furuncula</i> (Denis & Schiffermüller, 1775)	Noctuidae	Non menacé
<i>Moma alpium</i> (Osbeck, 1778)	Noctuidae	Non menacé
<i>Mythimna albipuncta</i> (Denis & Schiffermüller, 1775)	Noctuidae	Non menacé
<i>Mythimna ferrago</i> (Fabricius, 1787)	Noctuidae	Non menacé

<i>Mythimna impura</i> (Hübner, 1808)	Noctuidae	Non menacé
<i>Mythimna pallens</i> (Linnaeus, 1758)	Noctuidae	Non menacé
<i>Mythimna vitellina</i> (Hübner, 1808)	Noctuidae	Migrateur
<i>Noctua comes</i> (Hübner, 1813)	Noctuidae	Non menacé
<i>Noctua fimbriata</i> (Schreber, 1759)	Noctuidae	Non menacé
<i>Noctua interjecta</i> (Hübner, 1803)	Noctuidae	Non menacé
<i>Noctua janthe</i> (Borkhausen, 1792)	Noctuidae	Non menacé
<i>Noctua pronuba</i> (Linnaeus, 1758)	Noctuidae	Non menacé
<i>Ochropleura plecta</i> (Linnaeus, 1761)	Noctuidae	Non menacé
<i>Oligia versicolor</i> (Borkhausen, 1792)	Noctuidae	Non menacé
<i>Orthosia cerasi</i> (Fabricius, 1775)	Noctuidae	Non menacé
<i>Orthosia cruda</i> (Denis & Schiffermüller, 1775)	Noctuidae	Non menacé
<i>Orthosia gothica</i> (Linnaeus, 1758)	Noctuidae	Non menacé
<i>Orthosia incerta</i> (Hufnagel, 1766)	Noctuidae	Non menacé
<i>Panolis flammea</i> (Denis & Schiffermüller, 1775)	Noctuidae	Non menacé
<i>Peridroma saucia</i> (Hübner, 1808)	Noctuidae	Non menacé
<i>Phlogophora meticulosa</i> (Linnaeus, 1758)	Noctuidae	Non menacé
<i>Polyphaenis sericata</i> (Esper, 1787)	Noctuidae	Vulnérable
<i>Proxenus hospes</i> (Freyer, 1831)	Noctuidae	Vulnérable
<i>Rusina ferruginea</i> (Esper, 1785)	Noctuidae	Non menacé
<i>Thalpophila matura</i> (Hufnagel, 1766)	Noctuidae	Non menacé
<i>Tyta luctuosa</i> (Denis & Schiffermüller, 1775)	Noctuidae	Non menacé
<i>Xestia agathina</i> (Duponchel, 1827)	Noctuidae	Vulnérable
<i>Xestia castanea</i> (Esper, 1798)	Noctuidae	Vulnérable
<i>Xestia c-nigrum</i> (Linnaeus, 1758)	Noctuidae	Non menacé
<i>Xestia xanthographa</i> (Denis & Schiffermüller, 1775)	Noctuidae	Non menacé
<i>Pseudoips prasinana</i> (Linnaeus, 1758)	Nolidae	Non menacé
<i>Gluphisia crenata</i> (Esper, 1785)	Notodontidae	Non menacé
<i>Harpypia milhauseri</i> (Fabricius, 1775)	Notodontidae	Non menacé
<i>Notodonta dromedarius</i> (Linnaeus, 1767)	Notodontidae	Non menacé
<i>Notodonta tritophus</i> (Denis & Schiffermüller, 1775)	Notodontidae	Non menacé
<i>Peridea anceps</i> (Goeze, 1781)	Notodontidae	Non menacé
<i>Phalera bucephala</i> (Linnaeus, 1758)	Notodontidae	Non menacé
<i>Ptilodon capucina</i> (Linnaeus, 1758)	Notodontidae	Non menacé
<i>Stauropus fagi</i> (Linnaeus, 1758)	Notodontidae	Non menacé
<i>Thaumetopoea pityocampa</i> (Denis & Schiffermüller, 1775)	Notodontidae	Non menacé
<i>Thaumetopoea processionea</i> (Linnaeus, 1758)	Notodontidae	Non menacé
<i>Pleurota aristella</i> (Linnaeus, 1767)	Oecophoridae	Inconnu
<i>Acrobasis marmorea</i> (Haworth, 1811)	Pyralidae	Inconnu
<i>Acrobasis tumidana</i> (Denis & Schiffermüller, 1775)	Pyralidae	Inconnu
<i>Acrobasis</i> (Zeller, 1839)	Pyralidae	Inconnu
<i>Delplanqueia dilutella</i> (Denis & Schiffermüller, 1775)	Pyralidae	Inconnu
<i>Dioryctria sylvestrella</i> (Ratzeburg, 1840)	Pyralidae	Inconnu
<i>Dioryctria</i> (Zeller, 1846)	Pyralidae	Inconnu
<i>Elegia similella</i> (Zincken, 1818)	Pyralidae	Inconnu
<i>Endotricha flammealis</i> (Denis & Schiffermüller, 1775)	Pyralidae	Inconnu
<i>Oncocera semirubella</i> (Scopoli, 1763)	Pyralidae	Inconnu

<i>Phycita roborella</i> (Denis & Schiffermüller, 1775)	Pyralidae	Inconnu
<i>Selagia spadicella</i> (Hübner, 1796)	Pyralidae	Inconnu
<i>Synaphe punctalis</i> (Fabricius, 1775)	Pyralidae	Inconnu
<i>Saturnia pyri</i> (Denis & Schiffermüller, 1775)	Saturniidae	Menacé, Protégée IDF
<i>Deilephila porcellus</i> (Linnaeus, 1758)	Sphingidae	Non menacé
<i>Sphinx ligustri</i> (Linnaeus, 1758)	Sphingidae	Non menacé
<i>Sphinx pinastri</i> (Linnaeus, 1758)	Sphingidae	Non menacé
<i>Acleris holmiana</i> (Linnaeus, 1758)	Tortricidae	Inconnu
<i>Acleris rhombana</i> (Denis & Schiffermüller, 1775)	Tortricidae	Inconnu
<i>Agapeta zoegana</i> (Linnaeus, 1767)	Tortricidae	Inconnu
<i>Archips podana</i> (Scopoli, 1763)	Tortricidae	Inconnu
<i>Cacoecimorpha pronubana</i> (Hübner, 1799)	Tortricidae	Inconnu
<i>Cnephasia</i> (Curtis, 1826)	Tortricidae	Inconnu
<i>Cydia splendana</i> (Hübner, 1799)	Tortricidae	Inconnu
<i>Epiblema foenella</i> (Linnaeus, 1758)	Tortricidae	Inconnu
<i>Gravarmata margarotana</i> (Heinemann, 1863)	Tortricidae	Inconnu
<i>Hedya nubiferana</i> (Haworth, 1811)	Tortricidae	Inconnu
<i>Notocelia incarnatana</i> (Hübner, 1800)	Tortricidae	Inconnu
<i>Rhyacionia pinicolana</i> (Doubleday, 1849)	Tortricidae	Inconnu
<i>Yponomeuta</i>	Yponomeutidae	Inconnu

Annexe 4. Liste des espèces de rhopalocères inventoriées sur le site Natura 2000 en 2017.

(Données extraites de la base de données Cettia le 8 janvier 2018 – Observateur : Maria Villalta – Co-observateurs : Emmanuel Charonnet, Axel Dehalleux, Estelle Duchemann, Lucile Ferriot, Mathieu Gouirand, Cléo Hubert, Jean-Pierre Morizot, Christine Prat).

Noms scientifiques	Noms vernaculaires	Protection ²	LR IDF ³	Indice de rareté régionale	Effectif total
<i>Arethusana arethusana</i>	Mercure (Le), Petit Agreste (Le)	PR	EN	R	1
<i>Lysandra bellargus</i>	Azuré bleu-céleste (L'), Bel-Argus (Le), Argus bleu céleste (L')		VU	PC	19
<i>Argynnis aglaja</i>	Grand Nacré (Le), Aglaé (L'), Moyen-Nacré (Le)		NT	AR	3
<i>Boloria dia</i>	Petite Violette (La), Nacré violet (Le)	PR	NT	PC	56
<i>Coenonympha arcania</i>	Céphale (Le), Arcanie (L')		NT	PC	19
<i>Colias alfacariensis</i>	Fluoré (Le)		NT	PC	2
<i>Glaucopsyche alexis</i>	Azuré des Cytises (L')	PR	NT	AR	1
<i>Iphiclides podalirius</i>	Flambé (Le)	PR	NT	AC	19
<i>Aglais io</i>	Paon-du-jour (Le)		LC	CC	15
<i>Aglais urticae</i>	Petite Tortue (La)		LC	CC	2
<i>Anthocharis cardamines</i>	Aurore (L')		LC	C	5
<i>Araschnia levana</i>	Carte géographique (La)		LC	AC	1
<i>Argynnis paphia</i>	Tabac d'Espagne (Le)		LC	C	7
<i>Aricia agestis</i>	Collier-de-coraïl (Le), Argus brun (L')		LC	AC	7
<i>Callophrys rubi</i>	Thécla de la Ronce (La), Argus vert (L')		LC	PC	4
<i>Celastrina argiolus</i>	Azuré des Nerpruns (L')		LC	C	9
<i>Coenonympha pamphilus</i>	Fadet commun (Le), Procris (Le)		LC	C	48
<i>Colias crocea</i>	Souci (Le)		LC	AC	1
<i>Erynnis tages</i>	Point de Hongrie (Le), Grisette (La)		LC	PC	14
<i>Gonepteryx rhamni</i>	Citron (Le)		LC	C	25
<i>Issoria lathonia</i>	Petit Nacré (Le)		LC	PC	2
<i>Lasiommata megera</i>	Mégère (La), Satyre (Le)		LC	AC	9

² Arrêté du 22 juillet 1993 relatif à la liste des insectes protégés en région Île-de-France complétant la liste nationale.

³ DEWULF, L. & HOUARD, X. (coord.), 2016. Liste Rouge Régionale des rhopalocères et zygènes d'Île-de-France, coord. Dewulf (Natureparif) & Houard (Opie) 2016.

<i>Leptidea sinapis</i>	Piériide du Lotier (La), Piériide de la Moutarde (La)		LC	AC	2
<i>Limenitis camilla</i>	Petit Sylvain (Le)		LC	AC	2
<i>Lycaena phlaeas</i>	Cuivré commun (Le), Argus bronzé (L'), Bronzé (Le)		LC	AC	2
<i>Lysandra coridon</i>	Argus bleu-nacré (L')		LC	PC	66
<i>Maniola jurtina</i>	Myrtil (Le)		LC	CC	19
<i>Melanargia galathea</i>	Demi-Deuil (Le), Échiquier (L')		LC	C	22
<i>Melitaea cinxia</i>	Mélitée du Plantain (La)	PR	LC	AR	2
<i>Ochlodes sylvanus</i>	Sylvaine (La), Sylvain (Le)		LC	AC	2
<i>Papilio machaon</i>	Machaon (Le), Grand Porte-Queue (Le)		LC	C	4
<i>Pararge aegeria</i>	Tircis (Le)		LC	CC	21
<i>Pieris napi</i>	Piériide du Navet (La), Papillon blanc veiné de vert (Le)		LC	C	2
<i>Pieris rapae</i>	Piériide de la Rave (La)		LC	C	11
<i>Polygonia c-album</i>	Gamma (Le), Robert-le-diable (Le)		LC	CC	3
<i>Polyommatus icarus</i>	Azuré de la Bugrane (L'), Argus bleu (L')		LC	C	7
<i>Pyrgus malvae</i>	Hespérie de l'Ormière (L'), Hespérie de la Mauve (L')		LC	PC	4
<i>Pyronia tithonus</i>	Amaryllis (L')		LC	C	56
<i>Vanessa atalanta</i>	Vulcain (Le)		LC	CC	5
<i>Colias</i>					41
<i>Lysandra</i>					4
<i>Total général</i>					544



- PR Protégée régionale

- VU Vulnérable
- NT Quasi menacée
- LC Préoccupation mineure

- R Rare
- AR Assez rare
- AC Assez commune
- PC Peu commune
- C Commune
- CC Très commune

Annexe 5. Liste des espèces d'hétérocères à activité diurne inventoriées sur le site Natura 2000 en 2017.

(Données extraites de la base de données Cettia le 10 janvier 2018 – Observateur : Maria Villalta – Co-observateurs : Emmanuel Charonnet, Axel Dehalleux, Estelle Duchemann, Lucile Ferriot, Mathieu Gourand, Jean-Pierre Morizot).

Noms scientifiques	Noms vernaculaires	Protection	Indice de rareté régionale	Effectif total
<i>Actinotia polyodon</i>	Camomilière (La)		AR	1
<i>Agriphila inquinatella</i>				1
<i>Agrotis exclamationis</i>	Point d'Exclamation		CC	1
<i>Autographa gamma</i>	Gamma (Le)		CC	7
<i>Chamaesphecia empiformis</i>	Sésie empiforme (La)		R	1
<i>Crambus lathoniellus</i>				4
<i>Dendrolimus pini</i>	Bombyx du Pin (Le)		C	1
<i>Diacrisia sannio</i>	Bordure ensanglantée (La), Roussette (La)		AR	8
<i>Ematurga atomaria</i>	Phalène picotée (La)		C	7
<i>Epirrhoe alternata</i>	Alternée (L')		CC	1
<i>Eublemma purpurina</i>	Noctuelle purpurine		RRR	1
<i>Euclidia glyphica</i>	Doublure jaune (La)		C	2
<i>Euclidia mi</i>	Mi (Le)		AR	2
<i>Eugnorisma glareosa</i>	Noctuelle à I double		C	1
<i>Euplagia quadripunctaria</i>	Écaille chinée (L')		C	1
<i>Jordanita globulariae</i>	Procris des Centaurées (Le)		RRR	1
<i>Lymantria dispar</i>	Disparate (Le), Spongieuse (La), Zigzag (Le)		CC	1
<i>Macrothylacia rubi</i>	Bombyx de la Ronce (Le), Polyphage (La)		C	1
<i>Mecyna flavalis</i>				3
<i>Minucia lunaris</i>	Lunaire (La)		R	1
<i>Myelois circumvoluta</i>				1
<i>Noctua pronuba</i>	Hibou (Le)		CC	1
<i>Olethreutes arcuella</i>				1
<i>Pseudopanthera macularia</i>	Panthère (La)		C	14
<i>Pyrausta despicata</i>				1
<i>Scoparia pyralella</i>				1
<i>Scopula ornata</i>	Acidalie ornée (L')		AR	1
<i>Siona lineata</i>	Divisée (La), Phalène blanche (La)		C	1
<i>Sphinx ligustri</i>	Sphinx du Troène		C	1
<i>Thisanotia chrysonuchella</i>				4
<i>Tyta luctuosa</i>	Noctuelle en deuil		C	1
<i>Udea ferrugalis</i>				2

<i>Zygaena fausta</i>	Zygène de la Petite coronille	PR	RR	5
<i>Zygaena transalpina</i>	Zygène transalpine		AR	3
Total général				86

Annexe 6. Liste des espèces d'orthoptères observées sur le site Natura 2000 en 2017.

(Données extraites de la base de données Cettia le 10 janvier 2018 – Observateur : Maria Villalta – Co-observateurs : Lucile Ferriot, Jean-Pierre Morizot).

Noms scientifiques	Noms vernaculaires	Protection	Indice de rareté régionale	Effectif total
<i>Bicolorana bicolor</i>	Decticelle bicolore		R	2
<i>Calliptamus</i>				1
<i>Calliptamus italicus</i>	Caloptène italien, Criquet italien		AR	7
<i>Chorthippus dorsatus</i>	Criquet verte- échine		C	2
<i>Chorthippus mollis</i>	Criquet des jachères		R	1
<i>Chorthippus vagans</i>	Criquet des Pins		AR	2
<i>Ephippiger diurnus</i>	Ephippigère des vignes		AR	11
<i>Euchorthippus declivus</i>	Criquet des mouillères, Criquet des Bromes		C	4
<i>Euchorthippus elegantulus</i>			RR	1
<i>Gomphocerippus rufus</i>	Gomphocère roux		C	8
<i>Gryllus campestris</i>	Grillon champêtre, Grillon des champs		C	Présence
<i>Meconema meridionale</i>	Méconème fragile		AR	1
<i>Nemobius sylvestris</i>	Grillon des bois		C	1
<i>Oedipoda caerulescens</i>	OEdipode turquoise	PR	C	5
<i>Omocestus rufipes</i>	Criquet noir-ébène		C	3
<i>Phaneroptera falcata</i>	Phanéroptère commun		C	5
<i>Pholidoptera griseoptera</i>	Decticelle cendrée, Ptérolèpe aptère		C	1
<i>Platycleis albopunctata</i>	Decticelle grisâtre, Dectique gris		C	3
<i>Platycleis albopunctata albopunctata</i>	Decticelle chagrinée		C	1
<i>Pseudochorthippus parallelus</i>			C	1
<i>Stenobothrus lineatus</i>	Criquet de la Palène		AR	2
<i>Tettigonia viridissima</i>	Grande Sauterelle verte		C	1
Total général				63

Annexe 7. Lettre d'informations n°10 du site Natura 2000.



Cardoncelle molle

Vrai ou faux ?

FAUX : Les pelouses calcicoles sont des milieux communs.

FAUX : Les pelouses calcicoles sont des végétations herbacées qui se développent sur un sol de nature calcaire sec pouvant être enrichi en sable. Elles se distinguent des prairies par la «pauvreté» du sol (faible teneur en nutriments). Ces conditions environnementales contraignantes favorisent l'expression d'espèces spécialisées dont de nombreuses sont rares et/ou protégées. À l'échelle de l'Europe, ces milieux sont rares et menacés de disparition principalement suite à l'abandon du pastoralisme qui permettait historiquement leur maintien. À l'abandon, ces milieux se boisent progressivement entraînant leur fermeture et la perte d'une biodiversité typique particulièrement riche.

VRAI : Participer à la conservation d'une pelouse calcicole et découvrir ses richesses écologiques, c'est facile !

VRAI : Des chantiers nature ouverts à tous sont organisés tous les hivers par la structure animatrice. Des animations ont aussi lieu à la belle saison. N'hésitez pas à contacter NaturEssonne pour y participer !

VRAI : L'entretien des pelouses calcicoles par pâturage ou par broyage mécanique n'a pas le même effet.

VRAI : Le broyage mécanique est efficace pour entretenir des pelouses au stade de pré-bois, c'est-à-dire envahies par les repousses d'arbres et d'arbustes, et ce, sur de grandes surfaces. L'action des moutons par pâturage a pour bénéfice d'obtenir une hétérogénéité intéressante sur les pelouses (zones plus pâturées que d'autres), ce qui tend à favoriser un plus grand nombre d'espèces.

VRAI : Il est interdit de déposer des déchets (y compris les déchets verts) sur une parcelle Natura 2000.

VRAI : Le dépôt de déchets est interdit sur tous les espaces naturels, classés Natura 2000 ou pas. Cela pollue le sol et dénature le paysage. Le sol est enrichi en matière organique, ce qui modifie la végétation en place avec l'introduction d'espèces non typiques qui peuvent se développer au détriment des espèces typiques de pelouses.

Pour toute demande, l'association NaturEssonne, structure animatrice du site Natura 2000, est à votre disposition.

Vous êtes propriétaire de pelouses calcicoles sur le site Natura 2000 ? Vous aussi, vous pouvez vous engager dans la démarche Natura 2000 !



Réalisation : Maria VILLALTA, NaturEssonne
Crédits photos : Maria VILLALTA, Jean-Pierre MORIZOT, Lucile FERRIOT

Imprimé sur papier recyclé 100 % Cyclus, par Numeric Print Services
 Labellisé Imprim'Vert 2017

NaturEssonne

Maria VILLALTA, animatrice du site Natura 2000 des pelouses calcaires du Gâtinais

10, place Beaumarchais
 91600 Savigny-sur-Orge
 Téléphone : 01.69.96.77.75.

Mail : maria.villalta@natureessonne.fr



Le site Natura 2000 des pelouses calcaires du Gâtinais

Lettre d'informations n°10, 2017

Sommaire

Historique et mots-clés

Actualités
 L'actualisation du DOCOB
 3 nouveaux contrats
 Natura 2000

Des nouvelles ...
 Des chantiers nature
 Des suivis scientifiques

Zoom sur une espèce

Vrai ou faux ?

Éditorial

En 2016, NaturEssonne a fêté les **10 ans d'animation** du site Natura 2000 des pelouses calcaires du Gâtinais !

L'engagement des propriétaires a permis la mise en place d'une gestion écologique de ces milieux rares et menacés via des actions de restauration et d'entretien ainsi que l'installation de panneaux d'informations. Au total, 9 contrats Natura 2000 ont été signés depuis 2006, permettant ainsi la gestion de plus de 40 hectares de pelouses.

Récemment, Natura 2000 a marqué le territoire par le retour du pâturage sur les pelouses calcicoles. Nous espérons pouvoir pérenniser cette pratique sur le site.

Dans cette nouvelle lettre d'informations, l'association NaturEssonne, structure animatrice, est heureuse de vous présenter les actualités du site Natura 2000. Bonne lecture !

Maria VILLALTA, animatrice du site et Jean-Claude DUVAL, président de NaturEssonne.

Historique

1998 : contour du site envoyé à la Commission Européenne
1998 à 2002 : travaux de gestion dans le cadre d'un programme européen LIFE (environ 30 hectares)

Décembre 2000 : premier DOCOB validé par le Préfet
2003 : validation du périmètre par les communes

2004 : extension du site à 308 hectares, actualisation du DOCOB par Pro Natura Île-de-France et NaturEssonne

8 décembre 2005 : NaturEssonne est désignée comme structure animatrice du site par la DIREN d'Île-de-France

15 décembre 2006 : premier contrat Natura 2000 signé

2006 : Actualisation du DOCOB par NaturEssonne

Entre 2006 et 2013 : signature de 6 contrats Natura 2000. A la fin de l'année 2017, tous ces contrats seront terminés.

2015 : Actualisation du DOCOB par NaturEssonne

2016 : signature de 3 nouveaux contrats Natura 2000

DOCOB : Le DOcument d'OBjectifs est un document de diagnostic et d'orientation pour la gestion de chaque site Natura 2000. Il fait l'état des lieux du site et définit les orientations de conservation et de gestion, ainsi que les cahiers des charges de leur mise en oeuvre. Élaboré en concertation avec les acteurs du territoire et approuvé par arrêté préfectoral, sa mise en oeuvre est assurée par la structure animatrice. Il convient de l'actualiser en cas d'évolution sur le site Natura 2000.

COFIL : Le COmité de PILOtage (COFIL) d'un site Natura 2000 est l'organe de concertation et de débat qui réunit l'ensemble des acteurs concernés sous l'égide d'un président (État ou collectivité territoriale). Le COFIL examine, amende puis valide le document d'objectif. Il se réunit chaque année pour faire le bilan de l'animation de l'année écoulée.



Actualités

Anémone pulsatille



Des nouvelles ...

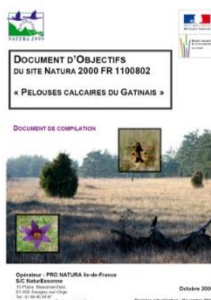
Lézard vert

Actualisation du DOCOB du site Natura 2000

Le Document d'Objectifs du site Natura 2000 est actuellement en cours d'actualisation. Ce travail consiste à modifier ou à ajouter des éléments au DOCOB dans le but d'améliorer l'efficacité des mesures mises en oeuvre.

Cette actualisation se fait sur la base des résultats obtenus dans une démarche de **bilan** et d'**évaluation** des actions menées et de leurs impacts. Les inventaires faunistiques et floristiques seront mis à jour. L'évolution des facteurs d'influence, internes ou externes, du site sera aussi évaluée. Pour cela, un travail de **concertation** est nécessaire. Plusieurs réunions seront organisées avec les différents acteurs du site (communes, propriétaires, usagers).

Ce travail a débuté avec la mise à jour de la **cartographie des habitats naturels**, réalisée par le Conservatoire Botanique National du Bassin parisien. Ce travail se poursuivra jusqu'en 2018. Le document d'objectifs sera ensuite validé par le COPIL.



3 nouveaux contrats Natura 2000

En plus des 6 contrats Natura 2000 signés entre 2006 et 2015, 3 nouveaux contrats ont été signés en 2016 :

- Deux contrats de **gestion pastorale d'entretien** des pelouses calcicoles ont été signés par le Conservatoire Régional des Espaces Naturels **Pro Natura Île-de-France**. En 2016, une vingtaine de moutons a donc pu pâturer sur le secteur des Grandes Fiches (2,11 ha) et en 2017 sur le secteur de la Haye Thibaut (1,14 ha).

Le prestataire de ces contrats est un éleveur local démarrant une activité d'élevage ovin, ouvrant ainsi la voie à un retour du pâturage en Essonne. Cette pratique permettait historiquement d'entretenir les pelouses calcicoles.

- Un contrat de **gestion mécanique par broyage d'entretien** des pelouses calcicoles avec exportation des produits de coupe a été signé par une **société civile** avec un agriculteur local comme prestataire. Ce contrat concerne les secteurs des Rochettes, des Grandes Fiches, de la Vallée aux morts et des Chesneaux (11,1 ha).



Pâturage aux Grandes Fiches

Pro Natura Île-de-France

Signataire de plusieurs contrats Natura 2000, c'est le Conservatoire Régional des Espaces Naturels. Créée en 1988, cette association a pour objectifs d'acquiescer des espaces naturels et de les préserver.

Pour en savoir plus :
www.pro-natura-idf.fr



... des chantiers nature en 2016



Avant chantier



Après chantier

Afin d'entretenir et de restaurer les pelouses calcicoles sur le site Natura 2000, NaturEssonne propose chaque année des chantiers nature aux propriétaires. Ces chantiers sont organisés entre les mois d'octobre et de février.

Ils sont réalisés par :

- des bénévoles de NaturEssonne et des riverains.
- des élèves et professeurs des organismes de formation partenaires : l'ensemble scolaire LaSalle Igny Saint-Nicolas (91) et l'école L'ÉA TECOMAH (78). Ces chantiers nature font partie du cursus scolaire des élèves et les préparent à leur future activité professionnelle.

Sur l'année 2016, 10 chantiers nature ont été organisés sur 3 secteurs du site Natura 2000. Au total, 1,5 hectare a été géré.

Vous aussi, venez participer au prochain chantier nature !

... des suivis scientifiques

Élaboré par le Conservatoire Botanique National du Bassin parisien, un **suivi de l'état de conservation des habitats** est mis en place depuis 2015. Il permet d'évaluer l'état de conservation des pelouses concernées par de la gestion afin d'évaluer son efficacité.

Un **suivi des papillons de nuit** se poursuit depuis 2015. Des bénévoles de NaturEssonne recensent les espèces à l'aide d'un dispositif adapté (lampe à UV, drap blanc). En 2015, 409 espèces avaient été observées et 168 en 2016.



Dispositif de suivi des papillons de nuit

Zoom sur une espèce

La **Zygène de la Petite Coronille** : *Zygaena fausta* L. 1767



Présente sur le site Natura 2000, cette espèce possède un collier rouge, des taches rouges orangées bien étendues sur les ailes et un anneau rouge complet sur l'abdomen. Ces couleurs vives traduisent la toxicité de l'espèce pour ses prédateurs.

Période de vol : de juin à octobre.

Habitat : cette espèce est strictement liée aux pelouses calcicoles où se trouve sa plante hôte francilienne, la Petite Coronille (*Coronilla minima*), signalée comme « assez rare » en Ile-de-France.

Distribution : au sud de l'Île-de-France, cette espèce est en limite nord de son aire de répartition. Les populations sont très localisées et très dépendantes de la distribution de leur plante-hôte.

Réglementation : cette espèce est **protégée en Ile-de-France**. Sa capture et sa destruction sont interdites (arrêté ministériel du 22 juillet 1993).

Rareté et indice de menace : cette espèce est considérée comme « très rare » et « vulnérable » dans la liste rouge régionale (Dewulf et Houard, 2016).

DEWULF, L. et HOUARD, X. (coord.), 2016. Liste rouge régionale des Rhopalocères et des Zygènes d'Ile-de-France. Natureparif-Office pour les insectes et leur environnement (OPIE) - Association des Lépidoptéristes de France. Paris. 88 p.