

RAPPORT D'ACTIVITÉS POUR L'ANIMATION DU SITE NATURA 2000 FR 1100802 « PELOUSES CALCAIRES DU GÂTINAIS »

PÉRIODE 2016-2018



Nature Essonne



VILLALTA Maria, Février 2019

NATURESSONNE 10 place Beaumarchais 91600 Savigny-sur-Orge

Sommaire

I. PRÉAMBULE	1
I.1. LE DOCUMENT D'OBJECTIF (DOCOB) ET LE SITE NATURA 2000	1
I.2. L'ANIMATION SUR LA PÉRIODE 2016-2018	2
a. <i>Les acteurs et le comité de pilotage (COPIL)</i>	2
b. <i>Éléments techniques d'appréciation pour la conduite de l'animation</i>	3
I.3. RAPPELS DES ENJEUX ET OBJECTIFS DU DOCOB	3
a. <i>Les enjeux du site des pelouses calcaires du Gâtinais</i>	3
b. <i>Les objectifs de développement durable</i>	4
c. <i>Les actions de gestion</i>	4
I.4. MISSIONS DE LA STRUCTURE ANIMATRICE	4
II. GESTION DES HABITATS ET DES ESPÈCES	5
II.1. ANIMATION DES CONTRATS NATURA 2000	5
a. <i>Bilan des contrats révolus</i>	6
b. <i>Bilan des contrats en cours</i>	8
c. <i>Contrats signés</i>	10
d. <i>Conclusion sur les contrats Natura 2000</i>	10
II.2. LES CHANTIERS D'ENTRETIEN ET/OU DE RESTAURATION	11
a. <i>Les chantiers « organismes de formation »</i>	11
b. <i>Les chantiers bénévoles</i>	12
II.3. ANIMATION DES MAËT	14
II.4. ANIMATION DE LA CHARTE NATURA 2000	14
II.5. ANIMATION POUR LA GESTION AVEC D'AUTRES OUTILS FINANCIERS	14
II.6. ANIMATION FONCIÈRE	14
III. ÉVALUATION DES INCIDENCES NATURA 2000	14
IV. SUIVIS SCIENTIFIQUES ET TECHNIQUES	15
IV.1. VEILLE ÉCOLOGIQUE	15
IV.2. SUIVIS ET INVENTAIRES SCIENTIFIQUES	16
a. <i>Évaluation de l'état de conservation des habitats d'intérêt communautaire</i>	16
b. <i>Suivi des reptiles</i>	17
c. <i>Suivis et inventaires des lépidoptères</i>	19
d. <i>Inventaires des orthoptères</i>	23
e. <i>Inventaires de la flore</i>	24
f. <i>Autres observations faunistiques ponctuelles</i>	24
V. INFORMATION, COMMUNICATION, SENSIBILISATION	26
V.1. CRÉATION/MISE À JOUR D'OUTILS DE COMMUNICATION, MEDIA	26
V.2. PRISES DE CONTACTS AVEC DES PARTENAIRES POTENTIELS	26
V.3. ORGANISATION DE RÉUNIONS D'INFORMATION OU DE MANIFESTATION	27
V.4. PARTICIPATION À DES MANIFESTATIONS OU RÉUNIONS SUR LE TERRITOIRE	28
V.5. COMMUNICATION / ANIMATION AUPRÈS DES SCOLAIRES	28
V.6. PARTICIPATION À LA VIE DU RÉSEAU NATURA 2000 AU-DELÀ DU SITE	29
VI. VEILLE À LA COHÉRENCE DES POLITIQUES PUBLIQUES ET PROGRAMME D' ACTIONS SUR LE SITE ..	30

VII. GESTION ADMINISTRATIVE ET FINANCIÈRE ET ANIMATION DE LA GOUVERNANCE DU SITE.....	31
VII.1. ORGANISATION DE LA GOUVERNANCE DU SITE.....	31
a. <i>Organisation de réunion(s) du comité de pilotage.....</i>	<i>31</i>
b. <i>Animation de groupes de travail.....</i>	<i>31</i>
c. <i>Réunions ou rencontres avec les services de l'état</i>	<i>32</i>
VII.2. GESTION ADMINISTRATIVE ET FINANCIÈRE	32
VII.3. COMPLÉMENTS OU MISE À JOUR DU DOCOB	33
VII.4. ELABORATION DE LA CHARTE	33
VII.5. AUTRES ACTIONS.....	33
VIII. SYNTHÈSE.....	34
BIBLIOGRAPHIE.....	35
ANNEXES.....	35

Liste des figures

Figure 1. Localisation du site Natura 2000 des pelouses calcaires du Gâtinais en Essonne.	1
Figure 2. Localisation des 11 secteurs du site Natura 2000 des pelouses calcaires du Gâtinais.	2
Figure 3. Pâturage à la Haye Thibaut.....	10
Figure 4. Les Grandes Friches après pâturage.....	10
Figure 5. Les Rochettes après travaux de fauche et exportation en bandes.....	10
Figure 6. Débordement agricole sur la parcelle Pro Natura, septembre 2016.	15
Figure 7. Travaux de remise en état du chemin, septembre 2017.....	15
Figure 8. Dépôt sauvage de déchets, secteur de l'Église à Valpuiseaux.....	15
Figure 9. Matériel acheté en 2016 pour la mise en place du protocole d'évaluation de l'état de conservation des pelouses calcaires.	16
Figure 10. Localisation du transect d'évaluation de l'état de conservation des pelouses installé aux Rochettes en 2017.....	16
Figure 11. Localisation des transects d'évaluation de l'état de conservation des pelouses installés aux Chesneaux en 2017.	16
Figure 12. Formation du CBNBP du 6 juin 2018.	17
Figure 13. Transect réalisé lors de la formation du CBNBP du 6 juin 2018.	17
Figure 14. Localisation des transects POP reptiles sur le site Natura 2000, source Géoportail.	18
Figure 15. Quelques espèces de rhopalocères observées sur le site sur la période 2016-2018.	21
Figure 16. Quelques espèces d'hétérocères observées sur le site sur la période 2016-2018.....	22
Figure 17. Quelques espèces d'orthoptères observées sur le site sur la période 2016-2018.....	23
Figure 18. <i>Cicadetta montana</i>	24
Figure 19. <i>Libelloides longicornis</i> aux Grandes Friches (Gironville-sur-Essonne).	24
Figure 20. Mante religieuse (<i>Mantis religiosa</i>).	25
Figure 21. <i>Meloe proscarabaeus</i> aux Rochettes (Gironville-sur-Essonne).....	25
Figure 22. Transhumance organisée sur le site Natura 2000 en mai 2018.	27
Figure 23. Répartition des différentes phases d'animation sur la période 2016-2018.....	34

Liste des tableaux

Tableau I. Code, nom, commune et surface (en ha) des 11 secteurs du	1
Tableau II. Bilan de certains indicateurs de la conduite de l'animation sur la période 2016-2018.....	3
Tableau III. Les habitats et les espèces d'intérêt communautaire au sein du site Natura 2000.....	4
Tableau IV. Les actions de gestion identifiées dans le DOCOB pour le site Natura 2000 « les pelouses calcaires du Gâtinais ».	4
Tableau V. Rendez-vous et sorties ayant eu lieu en 2016, 2017 et 2018 dans le cadre de l'animation des contrats Natura 2000.....	5
Tableau VI. Résumé des six contrats terminés.	6
Tableau VII. Bilan des informations relatives au contrat n°7.....	9
Tableau VIII. Bilan des informations relatives au contrat n°8.	9
Tableau IX. Bilan des informations relatives au contrat n°9.....	10
Tableau X. Rendez-vous pris en 2016, 2017 et 2018 dans le cadre des chantiers nature.....	11
Tableau XI. Chantiers avec les organismes de formation prévus et réalisés en 2016, 2017 et 2018.	12
Tableau XII. Bilan des chantiers nature bénévoles réalisés en 2016, 2017 et 2018.....	12
Tableau XIII. Liste des espèces de reptiles observées sur le site Natura 2000 sur la période 2016-2018.....	18
Tableau XIV. Dates des réunions internes à NaturEssonne ayant eu lieu sur la période 2016-2018.....	31
Tableau XV. Réunions ou rencontres avec les services de l'état sur la période 2016-2018.	32

I. Préambule

I.1. Le document d'objectif (DOCOB) et le site Natura 2000

Le DOCOB du site Natura 2000 des pelouses calcaires du Gâtinais (n° FR1100802) a été validé le 30 octobre 2006.

Le site est classé Natura 2000 au titre de la directive Habitats-Faune-Flore. Ce site est situé au sud-est du département de l'Essonne, en Île-de-France (**Figure 1**).

D'une surface totale de 308 ha, il est localisé sur les communes de Champmotteux (49,64 ha), Gironville-sur-Essonne (139,7 ha), Maisse (41,60 ha), Puiselet-le-Marais (7,09 ha) et Valpuiseaux (71,1 ha).

Le contour approximatif du site a été communiqué à la Commission Européenne en 1998. Il comprend 11 secteurs dénommés de A à J (**Tableau I**).



Figure 1. Localisation du site Natura 2000 des pelouses calcaires du Gâtinais en Essonne.

Tableau I. Code, nom, commune et surface (en ha) des 11 secteurs du site Natura 2000 des pelouses calcaires du Gâtinais.

Code du secteur	Nom du secteur	Commune	Surface cadastrale (en ha)
A	L'Église	Valpuiseaux	19,17
B	Le Chemin blanc	Valpuiseaux	11,93
C	La Rente	Valpuiseaux	39,45
D	La Vallée aux Morts	Gironville-sur-Essonne	9,42
E	Les Mares	Maisse et Gironville-sur-Essonne	41,60
F	Les Rochettes	Gironville-sur-Essonne	44,39
G	Les Chesneaux et la Justice	Gironville-sur-Essonne	23,83
HN	Les Grandes Friches	Gironville-sur-Essonne	62,11
HS	Le Val Pavat et la Haye Thibaut	Champmotteux	26,19
I	La Roche et Le Change	Champmotteux	23,45
J	La Petite Vallée	Puisselet-le-Marais	7,09
Total			308,63

L'ensemble des secteurs du site Natura 2000 sont représentés sur la **Figure 2**.

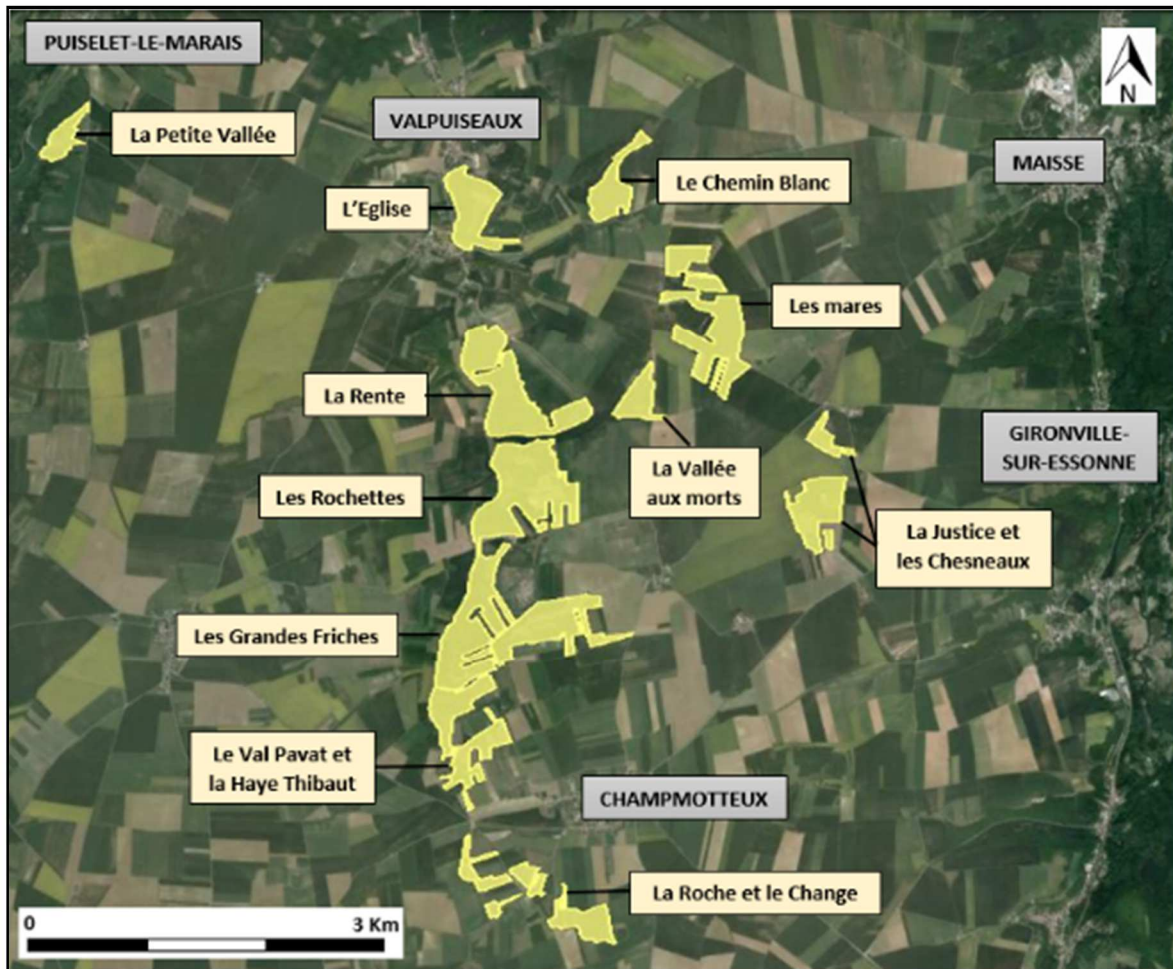


Figure 2. Localisation des 11 secteurs du site Natura 2000 des pelouses calcaires du Gâtinais.

I.2. L'animation sur la période 2016-2018

a. Les acteurs et le comité de pilotage (COFIL)

Sur la période 2016-2018, la structure porteuse a été l'État via la Direction Régionale et Interdépartementale de l'Environnement et de l'Énergie d'Île-de-France (DRIEE).

Le président du COFIL est la sous-Préfecture d'Étampes, représentée par le sous-préfet. En 2016, il s'agissait de Zoheir BOUAOUICHE et jusqu'au 27 juin 2017, puis de Florence VILMUS.

L'État étant la structure porteuse des sites Natura 2000 des pelouses calcaires du Gâtinais et des pelouses calcaires de la Haute Vallée de la Juine, un appel d'offres a été lancé en 2016 pour poursuivre l'animation de ces sites Natura 2000. L'association NaturEssonne a répondu à cet appel et a été retenue en tant que structure animatrice en juin 2016. Le marché public lié à cet appel d'offres a pris fin à la fin de l'année 2018 (durée de 3 ans). Début 2019, un nouvel appel d'offres paraîtra.

Le COFIL de l'année 2016 s'est tenu le 16 mars 2017. Le COFIL de l'année 2017 s'est tenu le 29 mai 2018 à la Sous-préfecture d'Étampes. Au moment de la rédaction de ce rapport, il n'y a pas encore de date prévue pour le COFIL de l'année 2018.

NaturEssonne

Clair village

10, place Beaumarchais

91600 SAVIGNY-SUR-ORGE

Tél : 01.69.96.77.75



Une salariée est chargée d'animer le DOCOB du site. Par ailleurs, l'animation du site est assurée grâce à un groupe de travail interne propre à NaturEssonne (Groupe Animation et Gestion Conservatoire) composé de membres du conseil d'administration de l'association et d'autres adhérents, qui apportent leur soutien à la salariée.

Au sein de l'association, un poste est dédié à mi-temps à l'animation et la mise en œuvre du DOCOB du site Natura 2000 des pelouses calcaires du Gâtinais.

Sur la période 2016-2018, 3 volontaires en service civique se sont succédé. Tous ont participé aux réunions, inventaires et chantiers nature. Ils venaient en appui aux salariés notamment pour la réalisation de la plaquette d'information destinée aux propriétaires privés, l'organisation des chantiers nature et la cartographie des parcelles appartenant à Pro Natura Île-de-France.

b. Éléments techniques d'appréciation pour la conduite de l'animation

Le **Tableau II** dresse le bilan de certains indicateurs de la conduite de l'animation du DOCOB sur la période 2016-2018. L'ensemble des indicateurs est disponible en **Annexe 1**. Le temps consacré à l'animation et à la mise en œuvre du DOCOB représente en théorie un mi-temps de salarié.

Tableau II. Bilan de certains indicateurs de la conduite de l'animation sur la période 2016-2018.

Nature de l'indicateur	Bilan (nombre total)
Kilomètres parcourus	9 118,2
Nombre d'heures	2 409.32
Nombre de jours arrondis	344
Courriers envoyés	243
Mails envoyés	1 773
Appels téléphoniques	454

I.3. Rappels des enjeux et objectifs du DOCOB

a. Les enjeux du site des pelouses calcaires du Gâtinais

Les **pelouses calcaires** sont des formations herbacées rases se développant dans des endroits chauds et secs sur sols superficiels et filtrants. Déjà peu répandus à l'origine, ces milieux sont **en forte régression**. Sans gestion, ils suivent leur dynamique naturelle et tendent vers le boisement. Par ailleurs, ces habitats sont **menacés** de dégradation et de destruction d'origine anthropique (dépôts de déchets, circulation de quads et de motos, piétinements en masse, etc...). Lorsque la terre est mise à nu, ce milieu très fragile met de nombreuses années à se reconstituer, avec des habitats d'intérêt européen dégradés parfois de manière irréversible. Les pelouses calcaires du Gâtinais constituent donc un milieu à forte valeur patrimoniale et paysagère.

Le site Natura 2000 des pelouses calcaires du Gâtinais compte 3 habitats d'intérêt communautaire dont deux prioritaires, et une espèce d'insecte d'intérêt communautaire (**Tableau III**).

Tableau III. Les habitats et les espèces d'intérêt communautaire au sein du site Natura 2000.

	Code Natura 2000	Nom de l'habitat ou de l'espèce
Habitats	6120	Pelouses calcaires de sables xériques
	6210	Pelouses calcaires sèches semi-naturelles et faciès d'embuissonnement sur calcaires
	5130	Formation à Genévrier sur landes ou pelouses calcaires
Espèce	1078	Écaille chinée

b. Les objectifs de développement durable

- **Conserver** les pelouses ouvertes
- **Restaurer** les pelouses dégradées considérées comme restaurables
- **Préserver** les secteurs (incluant leurs zones ouvertes et boisées) qui composent le site, des dégradations et destructions d'origine humaine.

c. Les actions de gestion

Afin d'atteindre ces objectifs, 9 mesures ont été identifiées dans le DOCOB (**Tableau IV**).

Tableau IV. Les actions de gestion identifiées dans le DOCOB pour le site Natura 2000 « les pelouses calcaires du Gâtinais ».

Fiche action	Action	Description
Restauration des habitats	1	Chantier lourd de restauration de milieux ouverts : coupe et broyage de fourrés arbustifs et d'ourlets denses
	2	Chantier lourd de restauration de milieux ouverts : coupe d'éclaircie de pré-bois
	3	Chantier lourd de restauration de milieux ouverts : exploitation de chablis et volis
Entretien des habitats	4	Chantier d'entretien des milieux ouverts : élimination manuelle de repousses de ligneux sur les pelouses ouvertes fragiles
	5	Gestion par une fauche d'entretien des milieux ouverts
	6	Chantier d'entretien des milieux ouverts : gyrobroyage ou débroussaillage léger
	7	Gestion pastorale d'entretien des milieux ouverts dans le cadre d'un projet de génie écologique
Préservation du territoire	8	Travaux de mise en défens et de fermeture ou d'aménagement d'accès
	9	Aménagements visant à informer les usagers pour limiter leur impact sur le site

I.4. Missions de la structure animatrice

Les missions de la structure animatrice s'articulent autour des volets suivants :

- Gestion des habitats et des espèces
- Suivi des évaluations des incidences et veille à la cohérence des politiques publiques
- Information, communication et sensibilisation
- Gestion administrative, financière et animation de la gouvernance du site

La structure animatrice est chargée d'établir un rapport annuel de son activité et de la mise en œuvre du DOCOB. Le présent document constitue le rapport bilan de l'animation du site pour la période 2016-2018.

II. Gestion des habitats et des espèces

II.1. Animation des contrats Natura 2000

L'animation des contrats Natura 2000 consiste à rechercher et démarcher dans un premier temps des bénéficiaires potentiels. Ensuite, il est nécessaire de rechercher des prestataires pour la réalisation des actions de gestion. Et pour finir, il est important d'entretenir les contacts engagés avec les propriétaires.

Le **Tableau V** résume les différents rendez-vous pris dans le cadre de l'animation des contrats Natura 2000 en 2016, 2017 et 2018.

Tableau V. Rendez-vous et sorties ayant eu lieu en 2016, 2017 et 2018 dans le cadre de l'animation des contrats Natura 2000.

	Date	Objet
2016	16-juin	RDV avec M. Sil (prestataire) aux Grandes Fiches et à la Haye Thibaut
	11-juil	Rencontre M. Dequéant (prestataire et propriétaire) et M. Denecé (propriétaire) pour signature conventions + suivi pâturage
	25-juil	RDV Propriétaires signature conventions
	27-juil	Suivi pâturage Grandes Fiches
	17-août	RDV M. Dequéant visite des secteurs concerné par le contrat n°8
	18-août	Suivi pâturage Grandes Fiches
	25-août	RDV avec le maire de Gironville-sur-Essonne pour lui montrer le pâturage
	30-août	RDV A. Fontaine : botaniste sur le secteur pâturé pour diagnostic floristique
	22-sept	Terrain Haye Thibaut A. Fontaine et M. Sil pour montage du contrat
	05-oct	RDV M. Chappart (propriétaire)
	13-oct	RDV DDT 91 pour à la Haye Thibaut pour finaliser le montage du contrat
	21-oct	Suivi pâturage aux Grandes Fiches après l'attaque de chiens d'origine inconnue
	25-nov	RDV avec les exploitants agricoles du secteur de la Haye Thibaut pour caler la mise en œuvre du contrat
2017	20/01	Terrain pour suivi des travaux faits dans le cadre du contrat 8
	25/01	Terrain pour suivi des travaux faits dans le cadre du contrat 8
	06/04	RDV avec M. NAUDET (Pro Natura Île-de-France) et M. Sil (Ferme de Beaumont, éleveur)
	16/05	RDV avec M. DEQUÉANT bilan des travaux 2017
	18/05	Suivi du pâturage des contrats en cours (photos avant)
	15/06	Visite de terrain avec le sous-préfet d'Étampes : présentation des contrats
	23/06	RDV avec M. NAUDET (Pro Natura Île-de-France) sur les Grandes Fiches
	07/07	Suivi du pâturage
	20/07	Suivi du pâturage
	26/07	Suivi du pâturage des contrats en cours
	29/08	Suivi du pâturage
	28/09	Suivi du pâturage avec Alain Fontaine (botaniste)
	30/11	Suivi du pâturage

Suite du tableau V

	Date	Objet
2018	22/03	Réunion d'organisation du pâturage
	01/06	terrain suivi pâturage
	07/06	RDV avec prestataire pour le pâturage
	18/06	Aide des bénévoles au prestataire du pâturage pour le débroussaillage sous clôtures
	25/07	RDV avec prestataire du pâturage pour cartographier les contours des clôtures
	04/09	Récupération des panneaux chez NPS (imprimeur)
	10/10	RDV avec prestataire pour la pose des panneaux (M. Dequéant)

a. Bilan des contrats révolus

 Six contrats sont actuellement terminés. Ils sont présentés dans le **Tableau VI**.

Tableau VI. Résumé des six contrats terminés.

Contrats	Contrat n°1 2006 - 2010 91 NA 06 003	Contrat n°2 2006 - 2010 91 NA 06 002	Contrat n°3 2008 - 2012 91 NA 07 0001
Bénéficiaires	Pro Natura Île-de-France.	Pro Natura Île-de-France.	Pro Natura Île-de-France.
Propriétaires	CREN (Pro Natura Île-de-France).	CREN (Pro Natura Île-de-France).	CREN (Pro Natura Île-de-France) et 3 propriétaires privés
Montant total	2 172,44 €	9 963,44 €	7 834,40 €
Signature	15/12/2006	15/12/2006	06/12/2007
Actions prévues	-Restauration et entretien du secteur du Change et de la Roche (Champmotteux) - Fauche d'entretien de pelouses ouvertes - Fauche ou broyage d'entretien de pelouses réouvertes.	-Restauration et entretien du secteur sud de la Haye Thibaut (Champmotteux) - Coupe ou broyage de restauration de fourrés arbustifs et d'ourlets - Fauche ou broyage d'entretien de pelouses réouvertes.	-Restauration et entretien du secteur des Grandes Friches ouest (Gironville-sur-Essonne) - Coupe d'éclaircie de pré-bois - Fauche d'entretien de pelouses ouvertes - Fauche ou broyage d'entretien de pelouses réouvertes.
Habitat / Espèce concernés	Pelouses calcicoles	Pelouses calcicoles	Pelouses calcicoles
Surface ou nb	1.1 ha	3.43 ha	4.38 ha
Mesures du DOCOB liées	Action 2 – A32301P Action 5 - A32304R Action 6 - A32305R	Action 2 – A32301P Action 5 - A32304R Action 6 - A32305R	Action 2 - A32301P Action 5 - A32304R Action 6 - A32305R
Avancement	A pris fin en décembre 2010.	A pris fin en décembre 2010.	Réalisation de la dernière action durant l'hiver 2011-2012, et clôture du contrat.

Suite du tableau VI

Contrats	Contrat n°4 2011 - 2015 N° 32311D091000002	Contrat n°5 2012 – 2016 N°32312D091000001	Contrat n°6 2013 – 2017 N°32313D091000002
Bénéficiaires	SCEA DU PARC	SCEA DU PARC	SCEA DU PARC - Mr Dequeant
Propriétaires	SCEA DU PARC	SCEA DU PARC 3 propriétaires privés dont le CREN Pro Natura Île-de-France	SCEA DU PARC + Pro Natura Île-de-France
Montant total	5 250,00 €	14 093,66 € TTC, <i>Remarque</i> : pour atteindre une gestion optimale, le prestataire s'est muni d'une machine spécialisée : un gyrobroyeur-exportateur d'une valeur de 13 156 euros TTC.	2858.44 € TTC
Signature	07/06/2011	28/06/2012	17/04/2013
Actions prévues	-Restauration et entretien des Rochettes et des Grandes Friches-Est (Gironville-sur-Essonne) - Chantier lourd de restauration de milieux ouverts : coupe et broyage de fourrés arbustifs et d'ourlets denses - Fauche d'entretien de pelouses ouvertes - Fauche ou broyage d'entretien de pelouses réouvertes	Restauration et entretien des secteurs : Rochettes, Grandes Friches Est et Ouest, Chesneaux, Vallée aux morts et Val Pavat (Gironville-sur-Essonne, Champmotteux) -Fauche / broyage d'entretien de pelouses réouvertes, avec exportation.	Pose de panneaux et barrières
Habitat / Espèce concernés	Pelouses calcicoles	Pelouses calcicoles	Pelouses calcicoles
Surface ou nb	4.7 ha	Surface totale gérée cumulée = 18,7 ha (surface totale gérée = 14,2 ha).	6 barrières et 8 panneaux
Mesures du DOCOB liées	Action 1 - A32301P Action 5 - A32304R Action 6 - A32305R	Action 6 - A32305R	Action 8 – A.323.24.P. Action 9 – A.323.26.P.
Avancement		<ul style="list-style-type: none"> ▪ Année 1 (2012-2013) : Suite à des délais de commande du gyrobroyeur-exportateur, les premiers travaux ont débuté à la mi-janvier 2013. <ul style="list-style-type: none"> - <i>Rochettes</i> = 2 passages successifs sur une zone : broyeur forestier puis broyeur-exportateur (0.9 ha) + 1 passage en bandes : broyeur-exportateur (2.2ha → la moitié de la zone, le reste sera réalisé l'année suivante) - <i>Grandes Friches Ouest</i> = sur une zone : 2 passages successifs : broyeur forestier sur 0.2ha puis broyeur-exportateur sur 0.6ha. - <i>Chesneaux</i> = sur une zone : 2 passages successifs broyeur forestier sur 0.2ha puis broyeur-exportateur sur 0.7ha + sur une autre zone : 1 passage en bandes broyeur-exportateur sur 2.8 ha. 	<ul style="list-style-type: none"> ▪ Année 1 (2013) : Période d'intervention = toutes les barrières et panneaux ont été installés durant l'hiver 2013-2014. <ul style="list-style-type: none"> - Pose des barrières (5) et des panneaux (5) sur celles-ci. Une barrière n'a pas été installée cette année, sa localisation sera déterminée ultérieurement en fonction des besoins. - Pose de panneaux seuls ou sur une barrière déjà existante (3).

Suite du tableau VI

Contrats	Contrat n°4 2011 - 2015 N° 32311D091000002	Contrat n°5 2012 – 2016 N°32312D091000001	Contrat n°6 2013 – 2017 N°32313D091000002
Avancement		<ul style="list-style-type: none"> ▪ Année 2 (2013-2014) : Les travaux ont débuté en décembre. - <u>Rochettes</u> = 2^{ème} passage en bandes broyeur-exportateur sur 2.2ha. + une autre zone : 1 passage : broyeur-exportateur sur 0.7ha (non réalisé sur la totalité en raison des conditions météorologiques). - <u>Chesneaux</u> = 2^{ème} passage en bandes broyeur-exportateur sur 2.8ha. - <u>Vallée aux morts</u> = 1 passage broyeur-exportateur sur 0.4ha. - <u>Grandes Friches Est</u> = 1 passage broyeur-exportateur sur 1.7ha. - <u>Grandes Friches Ouest</u> = 1 passage broyeur-exportateur sur 1ha (initialement prévu en 2012). 	
		<ul style="list-style-type: none"> ▪ Année 3 (2014-2015 → dernières actions de gestion) : - <u>Rochettes</u> = 2^{ème} passage broyeur-exportateur sur 0,9ha + 1 passage : broyeur-exportateur sur 0.7ha (prévu en 2013). - <u>Chesneaux</u> = 2^{ème} passage broyeur-exportateur sur 0,7ha. - <u>Grandes Friches Est</u> = 2^{ème} passage broyeur-exportateur sur 1,7ha - <u>Grandes Friches Ouest</u> = 2^{ème} passage broyeur-exportateur sur 1ha. - <u>Val Pavat et la Haie Thibaut</u> = 1 passage broyeur-exportateur sur 1ha. 	

b. Bilan des contrats en cours

L'animatrice du site est responsable de la mise en œuvre et du suivi du contrat signé, c'est pourquoi des échanges réguliers avec les propriétaires sont effectués. Elle effectue également une assistance et un suivi technique auprès du propriétaire et auprès du prestataire pour la réalisation des travaux.

À la fin de la période 2016-2018, trois précédents contrats étaient encore en cours :

- contrat n°7 (**Tableau VII**) : Gestion pastorale d'entretien des milieux ouverts, aux Grandes Friches sur 2,11 ha,
- contrat n°8 (**Tableau VIII**): Fauche et broyage d'entretien de pelouses réouvertes sur 11,1 ha,
- contrat n°9 (**Tableau IX**) : Gestion pastorale d'entretien des milieux ouverts, à la Haye Thibaut sur 1,14 ha (faisant réellement partie du périmètre du site Natura 2000).

Tableau VII. Bilan des informations relatives au contrat n°7.

Contrat	Contrat n°7	2016-2020
Bénéficiaire et propriétaire	Pro Natura Île-de-France	
Montant total	15 024,24 € TTC	
Date signature	30/06/2016	
Actions prévues	Pâturage ovin	
Habitat concerné	Pelouses calcicoles	
Surface ou nb	2,11 ha (Grandes Friches)	
Mesures DOCOB	Action 7 = A.323.03.R	
Avancement	<p>Année 1 (2016) : pâturage ovin de juillet à octobre. Pâturage efficace avec un maximum de 15 moutons sur site. Difficulté majeure : perte de plusieurs moutons suite à l'attaque de chiens d'origine inconnue et échappements du troupeau</p> <p>Année 2 (2017) : pâturage ovin de juin à octobre. Pâturage efficace avec un maximum de 36 moutons sur site. Échappements du troupeau à plusieurs reprises suite à des dérangements d'origine inconnue</p> <p>Année 3 (2018) : pâturage ovin de juin à août. Pâturage efficace avec un maximum de 30 moutons sur site avec ajout de 3 chèvres.</p>	

Tableau VIII. Bilan des informations relatives au contrat n°8.

Contrat	Contrat n°8	2016-2020
Bénéficiaire	SCEA DU PARC - Monsieur DEQUEANT	
Propriétaires	SCEA DU PARC - Monsieur DEQUEANT + 2 propriétaires privés	
Montant total	19 032 € TTC	
Date signature	30/06/2016	
Actions prévues	<p>Fauche ou broyage d'entretien de pelouses réouvertes :</p> <ul style="list-style-type: none"> - « Broyage grossier » = Gyrobroyage avec gyrobroyeur forestier - « Broyage avec export » = Gyrobroyage et exportation, avec gyrobroyeur-exportateur - « Broyage avec export en bandes de 6 mètres » (+ lisières) = Gyrobroyage plus exportation, avec un gyrobroyeur-exportateur 	
Habitat concerné	Pelouses calcicoles	
Surface ou nb	11,1 ha	
Mesures du DOCOB	Action n° 6 = A.323.05.R : « Fauche ou broyage d'entretien de pelouses réouvertes »	
Avancement	<ul style="list-style-type: none"> ▪ Année 1 (2016) : Période d'intervention = hiver 2016-2017. Les premiers travaux ont débuté en janvier 2017. <ul style="list-style-type: none"> - <u>Rochettes</u> = Broyage avec export en bandes de 6 mètres (+ lisières) sur 2,2 ha + Broyage avec export sur 0,4ha - <u>Grandes Friches Est</u> = Broyage + export réalisé sur 2,77 ha. Le reste de la surface est reporté. - <u>Chesneaux/Justice</u> = Broyage avec export en bandes de 6 mètres (+ lisières) de 1,4 ha - <u>Vallée aux morts</u> = Broyage avec export non réalisé (prévu initialement sur 0,4 ha). Reporté. ▪ Année 2 (2017) : Période d'intervention = hiver 2017-2018. Pas de travaux réalisés à cause de problèmes techniques et conditions météorologiques défavorables (inondations, neige, chemins impraticables) ▪ Année 3 (2018) : Période d'intervention = hiver 2018-2019. Réalisé en janvier 2019 : <u>Rochettes</u> = Broyage avec export sur 0,9 ha + broyage grossier sur 0,7 ha + Broyage avec export en bandes sur 2,2 ha 	

Tableau IX. Bilan des informations relatives au contrat n°9.

Contrat	Contrat n°9	2017-2021
Bénéficiaire	Pro Natura Île-de-France.	
Propriétaires	Pro Natura Île-de-France + un propriétaire privé	
Montant total	15 594,2 € TTC	
Date signature	01/11/2016	
Actions prévues	Pâturage ovin + pose de panneaux d'informations	
Habitat concerné	Pelouses calcicoles	
Surface ou nb	1,14 ha	
Mesures du DOCOB	Action 7 = A.323.03.R : « Gestion pastorale d'entretien des milieux ouverts dans le cadre d'un projet de génie écologique » Action 9 – A.323.26.P. : « Aménagements visant à informer les usagers pour limiter leur impact »	
Avancement	<ul style="list-style-type: none"> ▪ Année 1 (2017) : pâturage ovin de juillet à septembre sur 1,3 ha (seulement 0,8 ha faisant partie du site Natura 2000). Pâturage efficace avec un maximum de 34 moutons sur site. Plusieurs échappements suite à dérangements et passage de faune sauvage qui abaissait les fils des clôtures ▪ Année 2 (2018) : pâturage ovin de mai à juin sur 1,6 ha (seulement 1,037 ha faisant partie du site Natura 2000). Pâturage efficace avec un maximum de 27 moutons sur site. Pas de difficultés particulières 	

c. Contrats signés

Sur la période 2016-2018, 3 contrats ont donc été signés. Il s'agit des contrats détaillés ci-dessus.

d. Conclusion sur les contrats Natura 2000

Les résultats obtenus via les derniers contrats sont très satisfaisants. Les pâturages à la Haye Thibaut et aux Grandes Friches sont efficaces (**Figures 3 et 4**). Le passage des moutons permet de limiter l'envahissement des pelouses par les graminées sociales. Cependant, par endroit, il a été noté un léger surpâturage. Une attention particulière sera portée sur ces zones, avec éventuellement une pause dans le pâturage de ces zones pour l'année 2019. Les travaux de gestion mécanique sont également efficaces (**Figure 5**).



Figure 3. Pâturage à la Haye Thibaut.



Figure 4. Les Grandes Friches après pâturage



Figure 5. Les Rochettes après travaux de fauche et exportation en bandes.

Cependant les possibilités d'action via les contrats Natura 2000, restent limitées sur certains secteurs car peu de propriétaires sont prêts à s'engager et à avancer les financements pour la réalisation des travaux.

Face à cette difficulté et à la nécessité d'entretenir et/ou de restaurer ces milieux au vu des enjeux écologiques du site, une alternative est proposée aux propriétaires des parcelles présentes sur le site Natura 2000 : les chantiers nature.

En effet, des chantiers d'entretien et/ou de restauration sont organisés soit avec des adhérents bénévoles de l'association NaturEssonne, soit avec des étudiants dans le cadre de leur formation.

Les chantiers nature permettent également de mener des actions de sensibilisation auprès des participants (grand public et étudiants) ainsi qu'auprès d'un public plus large via des articles dans la presse.

II.2. Les chantiers d'entretien et/ou de restauration

Les actions mises en place dans le cadre des chantiers nature pour restaurer les pelouses calcicoles (coupes d'arbres) doivent être complétées par des actions d'entretien pour maintenir les milieux ouverts (coupe de semis de Pins sylvestres et débroussaillage de ligneux envahissant la pelouse). Si aucune gestion n'est effectuée suite à une action de restauration, l'état de pelouse ne pourra être retrouvé.

Le **Tableau X** présente les différents rendez-vous et sorties ayant eu lieu en 2016, 2017 et 2018 dans le cadre des chantiers nature.

Tableau X. Rendez-vous pris en 2016, 2017 et 2018 dans le cadre des chantiers nature.

	Date	Objet
2016	19-juil	Terrain Gâtinais repérage Chantiers
	21-juil	Préparation chantier Valpuseaux (Église)
	05-sept	RDV maire de Valpuseaux pour préparation chantier sur le secteur l'Église
	15-sept	Terrain préparation chantiers Grandes Friches et Église
	16-sept	Terrain aux Rochettes pour préparation chantier
	29-sept	Terrain préparation chantiers
	19-oct	RDV M. Demollière (propriétaire) aux Rochettes
2017	19-avr	RDV élu Valpuseaux pour visiter les zones de chantiers nature
	11-sept	Terrain pour préparer les chantiers nature
	21-sept	Terrain pour préparer les chantiers nature
	10-oct	Terrain pour préparer les chantiers nature
	27-oct	Terrain pour préparer les chantiers nature
	05-déc	RDV avec le professeur d'Igny pour préparer le chantier 2018
2018	30/08	Terrain pour préparer les chantiers nature
	21/09	Visite pré chantiers avec bénévoles et Pro Natura Île-de-France
	28/09	Terrain pour préparer les chantiers nature
	08/11	Terrain pour préparer les chantiers nature
	28/11	Terrain pour préparer les chantiers nature

a. Les chantiers « organismes de formation »

Des chantiers sont réalisés avec les élèves du **lycée privé « LA SALLE IGNY Saint-Nicolas »** basé à Igny (depuis 2010) et l'**école l'EA TECOMAH** située à Jouy-en-Josas (depuis 2014). Ces chantiers « organismes de formation » sont effectués dans le cadre d'une convention de partenariat établie entre NaturEssonne et ces établissements.

Ces partenariats ont pour objectifs (i) de contribuer à la formation qui est dispensée aux élèves, en leur donnant l'occasion de se préparer à leur future activité professionnelle, (ii) d'associer des établissements à des actions de conservation et de valorisation de la biodiversité et (iii) de réaliser des travaux de gestion spécifiques que les capacités et disponibilités de ces établissements permettent de mener.

Le **Tableau XI** présente les chantiers réalisés en 2016, 2017 et 2018.

Tableau XI. Chantiers avec les organismes de formation prévus et réalisés en 2016, 2017 et 2018.

	Date de chantier nature	Organisme de formation	Secteur	Action	Nombre de participants
2016	19/02	LA SALLE IGNY Saint-Nicolas	Grandes Fiches	coupe de ligneux et débroussaillage	30
	09/12	L'EA TECOMAH	Grandes Fiches	coupe de ligneux et débroussaillage	25
2017	12/01	L'EA TECOMAH	Grandes Fiches	coupe de ligneux et débroussaillage	25
2018	26/01	L'EA TECOMAH	Grandes Fiches	coupe de ligneux et débroussaillage	23
	<i>12/11</i>	<i>LA SALLE IGNY Saint-Nicolas</i>	<i>Grandes Fiches</i>	<i>coupe de ligneux et débroussaillage</i>	

Le chantier prévu le 12 novembre 2018 (en italique) a été annulé à l'initiative de l'enseignant.

b. Les chantiers bénévoles

Grâce à la motivation des bénévoles qui souhaitent s'impliquer dans la gestion des pelouses, nous avons pu mener de nombreuses actions. De plus, certaines actions manuelles sont nécessaires pour compléter celles effectuées dans le cadre des contrats de manière mécanique. Chaque chantier nature fait l'objet d'un compte-rendu (un exemple en [Annexe 2](#)). Pour la période 2016-2018, cela représente **environ 2 000 heures passées** par les bénévoles en chantier nature bénévole.

Le **Tableau XII** présente les chantiers bénévoles réalisés en 2016, 2017 et 2018.

Tableau XII. Bilan des chantiers nature bénévoles réalisés en 2016, 2017 et 2018.

	Date	Secteur	Commune	Propriétaire	Surface gérée (ha)	Restauration-Entretien	Nombre de participants
2016	07/01	Grandes Fiches Ouest	Gironville-sur-Essonne	Pro Natura Île-de-France	0,2	Restauration	7
	28/01	Haye Thibaut	Champmotteux	Pro Natura Île-de-France	0,19	Entretien	9
	19/02	Haye Thibaut	Champmotteux	Pro Natura Île-de-France	0,19	Entretien	8
	25/02	Grandes Fiches Ouest	Gironville-sur-Essonne	Pro Natura Île-de-France	0,2	Restauration	7
	05/04	Grandes Fiches Ouest	Gironville-sur-Essonne	Pro Natura Île-de-France	0,1	Ramassage	4
	23/06	Grandes Fiches Ouest	Gironville-sur-Essonne	Pro Natura Île-de-France	bordures	Pose de clôtures	3
	07/10	Haye Thibaut	Champmotteux	Pro Natura Île-de-France	0,19	Entretien	9
	10/11	Haye Thibaut	Champmotteux	Pro Natura Île-de-France	0,19	Entretien	6
	26/11	Église	Valpuiseaux	Commune de Valpuiseaux	0,1	Restauration	11
	09/12	Grandes Fiches Ouest	Gironville-sur-Essonne	Pro Natura Île-de-France	0,1	Restauration	6

Suite du Tableau XII.

	Date	Secteur	Commune	Propriétaire	Surface gérée (ha)	Restauration-Entretien	Nombre de participants
2017	12/01	Grandes Friches Ouest	Gironville-sur-Essonne	Pro Natura Île-de-France	0,2	Restauration + Entretien	6
	28/01	Église	Valpuiseaux	Commune de Valpuiseaux	0,1	Restauration	10
	09/02	Rochettes	Gironville	Pro Natura Île-de-France, propriétaire privé	0,22	Entretien	7
	23/02	Haye Thibaut	Champmotteux	Pro Natura Île-de-France	0,01	Restauration + Entretien	7
	22/05	Haye Thibaut	Champmotteux	Pro Natura Île-de-France	bordures	Assistance technique	4
	31/05	Grandes Friches Ouest	Gironville-sur-Essonne	Pro Natura Île-de-France	bordures	Assistance technique	5
	12/10	Haye Thibaut	Champmotteux	Pro Natura Île-de-France	0,5	Entretien	11
	21/10	Église	Valpuiseaux	Commune de Valpuiseaux	0,1	Restauration	11
	09/11	Grandes Friches Ouest	Gironville-sur-Essonne	Pro Natura Île-de-France	0,021	Entretien	6
	23/11	Grandes Friches Ouest	Gironville-sur-Essonne	Pro Natura Île-de-France	0,0576	Entretien et Restauration	7
2018	11/01	Grandes Friches Ouest	Gironville-sur-Essonne	Pro Natura Île-de-France	0,0576	Entretien	6
	26/01	Grandes Friches Ouest	Gironville-sur-Essonne	Pro Natura Île-de-France	0,0576	Restauration + Entretien	6
	12/02	Grandes Friches Ouest	Gironville-sur-Essonne	Pro Natura Île-de-France	0,0576	Entretien	6
	14/02	Grandes Friches Ouest	Gironville-sur-Essonne	Pro Natura Île-de-France	0,0576	Entretien	3
	17/02	Eglise	Valpuiseaux	Commune de Valpuiseaux	0,18	Restauration	12
	18/06	Grandes Friches Ouest	Gironville-sur-Essonne	Pro Natura Île-de-France	bordures	Assistance technique	3
	19/10	Haye Thibaut	Champmotteux	Pro Natura Île-de-France	0,302	Entretien	10
	09/11	Grandes Friches Ouest	Gironville-sur-Essonne	Pro Natura IDF	0,31	Entretien et restauration	13
	30/11	Haye Thibaut	Champmotteux	Pro Natura Île-de-France	0,29	Entretien	11
	17/12	Grandes Friches Ouest	Gironville-sur-Essonne	Pro Natura Île-de-France	0,5	Entretien et restauration	10

II.3. Animation des MAEt

Aucune animation de MAEt sur la période 2016-2018.

II.4. Animation de la charte Natura 2000

En 2016, la charte a été présentée lors des diverses animations de sensibilisation et lors de rencontres avec de nouveaux propriétaires. Aucune signature de charte n'a eu lieu en 2016.

En 2017, la charte a été présentée lors des rendez-vous faits avec les mairies de Valpuiseaux et de Champmotteux dans le cadre de l'actualisation du DOCOB du site Natura 2000.

Un propriétaire privé a signé la charte en 2017.

En 2018, l'adhésion de l'association Pro Natura Île-de-France à la charte Natura 2000 du site a été renouvelée pour 5 ans sur l'ensemble des parcelles leur appartenant.

II.5. Animation pour la gestion avec d'autres outils financiers

Pas d'animation pour la gestion avec d'autres outils financiers sur la période 2016-2018.

II.6. Animation foncière

En 2016, des demandes de registre cadastral (parcellaire) ont été effectuées aux mairies du site Natura 2000 de façon à mettre à jour les informations sur les propriétaires et dans le cadre de projets de contrat.

En 2017, des demandes de registre cadastral (parcellaire) ont été effectuées aux mairies du site Natura 2000 de façon à mettre à jour les informations sur les propriétaires et dans le cadre de projets de contrat. Les acquisitions de Pro Natura Île-de-France ont été suivies et la cartographie des parcelles leur appartenant a été réalisée par un volontaire en service civique.

En 2018, l'animatrice s'est rendu au centre des impôts pour consulter la matrice cadastrale les 28 février et 1^{er} mars afin de mettre à jour les informations sur les propriétaires des parcelles du site Natura 2000. La cartographie des parcelles appartenant à Pro Natura Île-de-France a été mise à jour.

III. Évaluation des incidences Natura 2000

En 2016 et 2018, il n'y a pas eu d'évaluation des incidences Natura 2000.

En 2017, un projet de construction a été pré-évalué pour savoir s'il fallait réaliser un dossier d'évaluation des incidences Natura 2000. Après échange avec la mairie de Champmotteux et la DDT 91, il s'est avéré qu'un dossier d'évaluation des incidences Natura 2000 n'était pas utile dans ce cas.

IV. Suivis scientifiques et techniques

IV.1. Veille écologique

Une veille écologique est mise en place sur le site avec pour objectifs de :

- Surveiller les secteurs et constater d'éventuelles dégradations des habitats
- Assurer une présence de la structure animatrice sur le territoire.

Sur la période 2016-2018, plusieurs problèmes ont été rapportés aux services de l'état dont le labourage aux Rochettes sur une parcelle de Pro Natura (**Figures 6 et 7**). Cette zone est mise en culture depuis 2015. Sur ce secteur, le chemin de Grande Randonnée déviait sur la parcelle par rapport au plan cadastral. En 2017, des travaux ont donc été entrepris par le propriétaire pour remettre le chemin au bon endroit par rapport au plan cadastral. Des perturbations du pâturage par des chiens d'origine inconnue aux Grandes Friches Ouest ont aussi été rapportées ainsi que le passage de quads et motos et des dépôts de déchets.

La localisation de ces dépôts de déchets ainsi que la localisation des divers éléments cynégétiques présents sur le site comme des abreuvoirs, égrainoirs, miradors, abris constatés ont été cartographiés sous SIG sur l'ensemble du site.



Figure 6. Débordement agricole sur la parcelle Pro Natura, septembre 2016.



Figure 7. Travaux de remise en état du chemin, septembre 2017.

Une visite a été réalisée le 5 avril 2018 sur le secteur de la Petite Vallée (Puisselet-le-Marais) sur l'Espace Naturel Sensible des Buys.

Lors d'une visite sur le secteur de l'Église à Valpuseaux, un dépôt sauvage de déchets a été constaté sur le site (**Figure 8**). La commune a été prévenue et a retiré ces déchets très rapidement.



Figure 8. Dépôt sauvage de déchets, secteur de l'Église à Valpuseaux.

IV.2. Suivis et inventaires scientifiques

a. Évaluation de l'état de conservation des habitats d'intérêt communautaire

Le nouveau protocole d'évaluation de l'état de conservation des habitats a été rédigé par le Conservatoire Botanique National du Bassin Parisien (CBNBP), en collaboration avec la DRIEE et les animatrices de trois sites Natura 2000 (« pelouses calcaires du Gâtinais », « Haute Vallée de la Juine » et « Haute Vallée de l'Essonne »). Ce protocole est désormais commun aux trois sites Natura 2000. Il vise à évaluer l'état de conservation des habitats d'intérêt communautaire. C'est un outil qui permettra de suivre l'évolution des sites et d'y appliquer la gestion adaptée.

En 2016, ce protocole n'a pas été mis en place en raison du commencement tardif de l'animation du site (en juin). Par contre, du matériel a été acheté pour sa mise en place en 2017:

- Des bornes FENO avec ancrage dans le sol et des têtes de bornes en granit (**Figure 9**)
- Un mètre arpenteur de 100 mètres
- Une boussole
- Des piquets en bois
- Des briques percées



Figure 9. Matériel acheté en 2016 pour la mise en place du protocole d'évaluation de l'état de conservation des pelouses calcaires.

Le 20 décembre 2016, une sortie a eu lieu pour repérer une zone qui pourrait bénéficier de ce suivi et tester une partie du matériel qui a été acheté (briques percées).

Le **8 juin 2017**, le CBNBP (**Jérôme Wegnez**) a accompagné les animateurs sur le terrain pour une formation sur l'application du protocole d'évaluation de l'état de conservation des pelouses calcaires.

Lors de cette journée, **trois nouveaux transects** ont été placés et le protocole y a été appliqué (**Figures 10 et 11**). En plus, le protocole a été de nouveau appliqué sur deux transects mis en place en 2015.



Figure 10. Localisation du transect d'évaluation de l'état de conservation des pelouses installé aux Rochettes en 2017.



Figure 11. Localisation des transects d'évaluation de l'état de conservation des pelouses installés aux Chesneaux en 2017.

La pelouse calcaire de la Haye Thibaut avait un état favorable de 80/100 en 2015 et 85/100 en 2017.

Le **6 juin 2018**, le CBNBP a organisé une formation sur l'application du protocole d'évaluation de l'état de conservation des pelouses calcaires. Lors de cette journée qui a réuni 13 personnes, **un nouveau transect** a été placé sur le secteur des Rochettes (**Figures 12 et 13**).

Cette pelouse a reçu une note finale de 60/100, ce qui indique un état de conservation altéré. Cette note est susceptible d'évoluer avec le calibrage des indicateurs.



Figure 12. Formation du CBNBP du 6 juin 2018.



Figure 13. Transect réalisé lors de la formation du CBNBP du 6 juin 2018.

Chaque année, plusieurs sorties sont organisées pour réaliser les inventaires et les suivis naturalistes. Le nombre de sorties par année est très variable car dépendant des conditions météorologiques.

Du temps est également consacré à la saisie de données sous la base de données naturalistes en ligne Cettia.

b. Suivi des reptiles

En France, toutes les espèces d'amphibiens et de reptiles sont protégées.

Depuis 2014, un suivi des reptiles est mis en place sur le site en utilisant le protocole POP reptiles. Cela consiste à installer des plaques reptiles tous les 50 mètres le long d'une ligne imaginaire appelée transect. Un minimum de six passages par transect est recommandé d'avril à octobre. Les passages sont concentrés sur une période de un à deux mois au pic d'activité (généralement printemps ou automne, à adapter selon les secteurs). Les visites sont espacées de deux jours au minimum.

En **2016**, un transect a été suivi sur le sous-site des Rochettes. Aucun reptile n'a été observé (prospection tard dans la saison). Des prospections ponctuelles ont aussi été réalisées et ont permis d'observer des individus d'Orvet fragile (*Anguis fragilis*) à la Haye Thibaut et aux Grandes Friches.

Depuis **2017**, quatre transects sont installés sur le site Natura 2000. En 2018, un cinquième a été installé sur le secteur des Grandes Friches Ouest (**Figure 14**).



Figure 14. Localisation des transects POP reptiles sur le site Natura 2000, source Géoportail.

Ces transects ont été suivis en 2017 et 2018 entre les mois de juillet et de septembre. Cinq espèces de reptiles ont été observées sur la période 2016-2018 (voir [Tableau XIII](#)).

Tableau XIII. Liste des espèces de reptiles observées sur le site Natura 2000 sur la période 2016-2018.

Espèces	Rareté	Liste rouge France	Effectifs 2016	Effectifs 2017	Effectifs 2018
<i>Anguis fragilis</i>	C	LC	7	28	3
<i>Coronella austriaca</i>	AR	LC		5	5
<i>Lacerta bilineata</i>	C	LC	4	15	11
<i>Podarcis muralis</i>	C	LC	1	8	1
<i>Vipera aspis</i>	AR	LC			1

Des prospections ponctuelles ont aussi été réalisées grâce aux plaques reptiles présentes à la Haye Thibaut (mais ne faisant pas partie du protocole POP reptiles). Des individus d'Orvet fragile (*Anguis fragilis*) ont pu ainsi être observés. Sur le secteur des Grandes Friches Nord, des déchets en tôle ont été visités en 2017 car ils sont également appréciés des reptiles au printemps.

c. *Suivis et inventaires des lépidoptères*

❖ Inventaires nocturnes pour recenser les hétérocères à activité nocturne (Ferriot *et al.* 2019)

Initié en 2015 par Lucile Ferriot (Animatrice du site Natura 2000 en 2015, bénévole et adhérente à l'association en 2016, 2017 et 2018), cet inventaire a été poursuivi en 2018.

Méthodologie

Plusieurs paramètres ont alors été pris en compte pour choisir les secteurs et les dates d'intervention:

- l'autorisation des propriétaires pour prospecter le site (en veillant à ne pas perturber les activités liées au site telles que des actions ponctuelles de prospections nocturnes par exemple),
- les possibilités d'accès au site (avec le matériel encombrant),
- les conditions météorologiques¹ (conditions idéales: absence de vent et d'humidité, températures de saison),
- le calendrier lunaire (prospections en période de nouvelle lune uniquement, afin de limiter la concurrence de la lumière de la lune avec la lumière de la lampe UV),
- les disponibilités des bénévoles.

Résultats

En **2016**, 225 espèces² d'hétérocères ont été contactées lors de 8 prospections sur 5 sous-sites : l'Eglise à Valpuiseaux, la Haye Thibaut et la Roche à Champmotteux, les Rochettes et les Grandes Fiches Ouest à Gironville-sur-Essonne.

Parmi les observations effectuées en 2016, on compte 6 espèces jugées «menacées», 33 espèces «vulnérables», 2 espèces migratrices et 127 espèces « non menacées ».

En **2017**, 251 espèces d'hétérocères ont été contactées lors de 9 prospections sur six sous-sites : l'Eglise à Valpuiseaux, la Haye Thibaut et la Roche à Champmotteux, les Rochettes et les Grandes Fiches Ouest à Gironville-sur-Essonne et la Petite Vallée (ENS des Buys) à Puiset-le-Marais.

Parmi les observations effectuées en 2017, on compte 9 espèces jugées « menacées » dont deux espèces protégées au niveau régional, 32 espèces « vulnérables », 4 espèces migratrices et 150 espèces « non menacées ». Les espèces restantes ne bénéficient pas de statuts particuliers (familles de Micro-hétérocères).

En **2018**, 162 espèces ont été contactées lors de 5 prospections sur les secteurs de l'Eglise à Valpuiseaux, la Haye Thibaut et la Roche à Champmotteux.

Parmi les observations effectuées en 2018, on compte 5 espèces jugées « menacées », 25 espèces « vulnérables », 2 espèces migratrices et 96 espèces « non menacées ». Les espèces restantes ne bénéficient pas de statuts particuliers (familles de micro-hétérocères).

La réalisation de ces inventaires représente **environ 150 heures de travail par année** de prospection dont la saisie des données, les contacts des spécialistes, les identifications des espèces et la rédaction d'un rapport d'activités.

¹ L'intégralité de l'activité biologique des insectes (rythmes nyctéméraux, cycles de métamorphoses, successions des générations) est liée étroitement au climat et par conséquent les irrégularités de ce dernier se répercutent directement sur la dynamique des populations des insectes. Le résultat des prospections est fortement influencé par les conditions météorologiques lors des inventaires. Il est donc important de viser les conditions les plus favorables tout en tenant compte du calendrier lunaire.

² Bien que la majorité des données aient été analysées, les résultats qui figurent dans ce rapport ne correspondent pas à l'intégralité des données, certaines identifications nécessitant un examen plus approfondi via l'étude des Genitalia notamment, étant encore en cours lors de la rédaction du présent rapport.

Les **statuts** pris en compte dans l'analyse des données sont ceux attribués à chaque espèce dans les inventaires commentés d'Île-de-France (Mothiron *et al.*, 1997, 2001 et 2010 in Ferriot *et al.* 2017). Ces statuts ne sont valables qu'en Île-de-France. La terminologie utilisée pour les statuts s'inspire de celle de l'U.I.C.N. (The U.I.C.N. Invertebrate Red Data Book, 1983). Ces statuts permettent de caractériser la vulnérabilité de l'espèce et par conséquent l'urgence de la protection de ses biotopes. Toutes les espèces n'ont pas de statut et notamment les micro-Hétérocères. D'après Mothiron, les statuts pris en compte sont définis ainsi :

Menacé : espèce dont la survie est incertaine si les menaces actuelles continuent d'opérer. Dans la pratique, cette catégorie regroupe des espèces très peu observées, fréquemment liées à un milieu en forte régression. On n'en connaît souvent que peu de populations, isolées les unes des autres.

Vulnérable : espèce ayant connu une régression significative dans un passé récent qui laisse supposer une évolution vers le statut «menacé» si les causes de la régression persistent ou s'amplifient. En Île-de-France, c'est le cas notamment de nombreuses espèces forestières qui ont déserté les bois surexploités de la banlieue pour ne plus subsister que dans les grands massifs où elles peuvent encore être localement communes. Notons bien que vulnérable ne signifie pas «rare partout».

Non menacé : cas où rien ne laisse supposer à court terme une régression de l'espèce. Parfois même, elle s'est tellement bien adaptée aux «biotopes contemporains» qu'on se demande comment on pourrait la faire reculer.

Migrateur : ne se reproduit probablement pas en continu en Île-de-France, mais s'y rencontre plus ou moins régulièrement au cours de ses déplacements migratoires, ou à la suite de ceux-ci s'il y a établissement de colonies temporaires.

❖ Inventaires diurnes pour recenser les rhopalocères et les hétérocères à activité diurne

Plusieurs prospections sur les sous-sites ont eu lieu, en journée de mars à octobre avec une intensité de prospections plus importante durant les mois de juillet et août.

Sur la période 2016-2018, **54 espèces de rhopalocères** ont été observées sur le site pour un total de 1 830 individus (**Figure 15**, détail en **Annexe 3**).



La Thècla de l'Orme (*Satyrium w-album*), espèce rare en Île-de-France, aux Rochettes (Gironville-sur-Essonne)



Le Collier de corail (*Aricia agestis*), espèce assez commune en Île-de-France, aux Rochettes (Gironville-sur-Essonne)



L'Argus vert (*Callophrys rubi*), espèce peu commune en Île-de-France, à la Haye Thibaut (Champmotteux)



L'Hespérie de la Mauve (*Pyrgus malvae*), espèce peu commune en Île-de-France, à la Haye Thibaut (Champmotteux)

Figure 15. Quelques espèces de rhopalocères observées sur le site sur la période 2016-2018.

Statuts tirés de la Liste Rouge Régionale des Rhopalocères et Zygènes d'Île-de-France, coord. Dewulf (Natureparif) & Houard (Opie) 2016.

Sur la période 2016-2018, en dehors des inventaires nocturnes menés avec un drap blanc, **87 espèces d'hétérocères** ont été recensées (**Figure 16**, détail en **Annexe 4**), pour un total de 673 individus. La majorité est liée aux pelouses calcicoles mais aussi aux fruticées.



L'Écaille chinée, (*Euplagia quadripunctaria*),
aux Rochettes



La Noctuelle purpurine (*Eublemma purpurina*) à la Haye Thibaut



Zygène de la Filipendule *Zygaena filipendulae* aux
Rochettes



La Doublure jaune (*Euclidia glyphica*) aux
Rochettes



Zygène de la petite Coronille (*Zygaena fausta*) aux
Rochettes Valpuseaux

Figure 16. Quelques espèces d'hétérocères observées sur le site sur la période 2016-2018.

d. Inventaires des orthoptères

Sur la période 2016-2018, **40 espèces d'orthoptères** ont été contactées sur le site lors d'inventaires ponctuels pour un total de 173 individus (**Figure 17, Annexe 5**).



Ephippigère des vignes (*Ephippiger diurnus*) mâle, espèce assez rare en Île-de-France, aux Grandes Fiches (Gironville-sur-Essonne)



Criquet des mouillères (*Euchortippus declivus*), espèce commune en Île-de-France, aux Grandes Fiches (Gironville-sur-Essonne)



Criquet italien (*Calliptamus italicus*), espèce assez rare en Île-de-France, à la Haye Thibaut (Champmotteux)



Grillon des bois (*Nemobius sylvestris*), espèce commune en Île-de-France, à la Haye Thibaut (Champmotteux)

Figure 17. Quelques espèces d'orthoptères observées sur le site sur la période 2016-2018.

e. Inventaires de la flore

Alain Fontaine, botaniste bénévole à NaturEssonne, réalise des inventaires de la flore sur plusieurs secteurs du site Natura 2000 depuis de nombreuses années.

En 2016, il a réalisé 7 inventaires. En 2017, il a réalisé 6 inventaires et 9 inventaires en 2018 sur 3 secteurs du site Natura 2000 (Haye Thibaut, Rochettes, Grandes Friches).

Les inventaires réalisés par Alain Fontaine représentent **environ 50 heures de travail par an**. Ces inventaires ont notamment montré un effet différent du pâturage selon les espèces de pelouses et notamment sur leur abondance. Par exemple, le pâturage mis en place ces dernières années aurait eu un effet dynamisant sur le Brachypode rupestre (*Brachypodium rupestre*) et un effet négatif sur le Brome érigé (*Bromus erectus*) ou l'Hippocrépis fer à cheval (*Hippocrepis comosa*)

Par endroit, il a été noté un léger surpâturage. Une attention particulière sera portée sur ces zones, avec éventuellement une pause dans le pâturage de ces zones pour l'année 2019.

Grâce à d'autres observateurs naturalistes visitant le site Natura 2000, **331 espèces floristiques** ont été recensées de manière non-exhaustive sur le site sur la période 2016-2018.

f. Autres observations faunistiques ponctuelles

Cigale

Le 6 juin 2016 et le 31 mai 2017, un individu de *Cicadetta montana* (**Figure 18**) a été observé aux Grandes Friches. L'identification de l'espèce mériterait des recherches approfondies notamment via l'écoute des chants. Le 1er juin 2018, des exuvies de Cigales ont été ramassées aux Grandes Friches.



Figure 18. *Cicadetta montana*.

Ascalaphes

En 2016, 2017 et 2018, des individus d'Ascalaphe ambré *Libelloides longicornis* ont été observés (**Figure 19**). Il s'agit d'une espèce très rare en Île-de-France



Figure 19. *Libelloides longicornis* aux Grandes Friches (Gironville-sur-Essonnes).

Mante religieuse



Plusieurs individus de Mante religieuse ont été observés sur le site (**Figure 20**). C'est une espèce protégée en Île-de-France et assez rare.

Figure 20. Mante religieuse (*Mantis religiosa*).
espèce protégée et assez rare en Île-de-France, aux Rochettes
(Gironville-sur-Essonne)

Méloé printanier

En juin 2018, un individu de Méloé printanier (*Meloe proscarabaeus*) (**Figure 21**) a été observé aux Rochettes (Gironville-sur-Essonne). Il s'agit d'une espèce de coléoptère protégée et assez rare en Île-de-France.



Figure 21. *Meloe proscarabaeus* aux
Rochettes (Gironville-sur-
Essonne).

V. Information, communication, sensibilisation

V.1. Création/mise à jour d'outils de communication, media

- Rédaction d'un article sur le pâturage à la demande de la mairie de Gironville-sur-Essonne
- Production d'une plaquette de communication Natura 2000
- Préparation de l'intervention aux Rencontres Naturalistes Régionales sur la gestion des pelouses calcicoles des 2 sites Natura 2000 des pelouses calcaires du Gâtinais et de la Haute Vallée de la Juine
- Production de la lettre d'informations du site Natura 2000 n°10. Le 31 octobre 2017, un RDV a eu lieu avec l'entreprise Numeric Print Service pour l'impression de la lettre d'informations. La lettre d'informations n°10 du site Natura 2000 a été envoyée à tous les propriétaires du site Natura 2000 dont l'adresse postale était connue.
- Rédaction d'un article intitulé « Restaurer des espaces naturels : l'exemple de deux sites Natura 2000 dans l'Essonne » a été rédigé sur Natura 2000 pour France Nature Environnement à l'occasion des 25 ans du réseau européen.

V.2. Prises de contacts avec des partenaires potentiels

Sur la période 2016-2018, plusieurs rendez-vous avec les prestataires de service ont eu lieu. Plusieurs partenaires ont également été sollicités dans le cadre de l'animation du site Natura 2000 :

En 2016 :

- Deux communes (Gironville-sur-Essonne et Champmotteux) : l'objectif était d'organiser des animations scolaires et grand public en partenariat avec les communes sur la thématique « Natura 2000 / pelouses calcicoles ».
- Expert botaniste : M. Jérôme Wegnez (CBNBP) pour la réactualisation de la cartographie des habitats dans le cadre de la réactualisation du DOCOB et pour la mise en place du protocole d'évaluation de l'état de conservation des pelouses calcaires.
- Expert botaniste : M. Alain Fontaine pour accompagner la salariée lors de sorties sur le site, venir en appui pour l'identification des espèces végétales. Il a aussi été sollicité pour un avis sur l'effet du pâturage sur la flore des pelouses calcaires et pour la préparation de la présentation aux Rencontres Naturalistes Régionales (qui s'appuyait sur ses données personnelles).

En 2017 :

Cette année plusieurs rendez-vous ont eu lieu avec les partenaires dans le cadre de l'animation du site Natura 2000 :

- 4 mai : RDV avec un propriétaire privé sur le secteur des Roches à Champmotteux
- 11 mai : RDV avec le Groupement d'Intérêt Économique des Pépinières franciliennes afin d'évaluer la possibilité de récolter des graines de Merisier *Prunus avium* ou de Cerisier de Sainte-Lucie *Prunus mahaleb* sur le secteur de l'Église à Valpuiseaux
- Expert botaniste : M. Alain Fontaine pour accompagner la salariée lors de sorties sur le site, venir en appui pour l'identification des espèces végétales
- Contact de l'association de Valpuiseaux pour contribution au projet de document sur les balades culturelles et naturelles à faire aux alentours.

En 2018, un rendez-vous a eu lieu avec un propriétaire privé de Valpuiseaux le 2 février 2018 pour localiser les parcelles appartenant à sa famille et pour étudier les possibilités de restauration des pelouses calcaires sur ces parcelles.

V.3. Organisation de réunions d'information ou de manifestation

En 2016 :

Une balade nature a été organisée pour les bénévoles de l'association le 6 juin.

Le 11 juin une balade nature a été organisée pour les habitants de Champmotteux.

Le 16 juin, un rendez-vous a été organisé sur le terrain avec une stagiaire du MNHN pour répondre à une étude sur l'efficacité de Natura 2000.

Le 19 octobre et le 25 novembre, des réunions avec Alain Fontaine ont été organisées pour préparer l'intervention de l'animatrice aux Rencontres Naturalistes Régionales sur le thème de la gestion des pelouses calcicoles du sud Essonne.

En 2017 :

Le 3 mars, NaturEssonne a organisé une soirée sur le thème de Natura 2000 afin de présenter les actions faites dans ce cadre aux adhérents de l'association. Cette soirée a réuni une vingtaine de personnes.

Les 18 et 19 mai, 2 balades ont été organisées pour les bénévoles afin de visiter à la belle saison les zones sur lesquelles des chantiers ont été effectués l'hiver précédent.

Une animation pour les habitants de Champmotteux était prévue le 3 juin. Celle-ci n'a pas pu avoir lieu à cause d'une météo défavorable.

Le 15 juin, une visite de plusieurs secteurs du site Natura 2000 a été organisée à la demande du sous-préfet d'Étampes. Cette occasion a permis de présenter sur le terrain les actions menées dans le cadre des contrats Natura 2000, des chantiers nature, des suivis et des inventaires menés. Madame SIL de la ferme de Beaumont était présente et a pu valoriser ses actions d'éleveur. Monsieur DEQUÉANT a aussi participé à cette réunion et nous a accueillis sur ses parcelles aux Rochettes et aux Grandes Fiches Est.

En 2018 :

Le 21 avril, l'animatrice a participé à une matinée d'animation pour présenter les actions du conservatoire d'espaces naturels d'Île-de-France Pro Natura Île-de-France sur le secteur de la Haye Thibaut à l'occasion des 30 ans du conservatoire. Cet événement a réuni environ 20 personnes.

Le 13 mai, une transhumance a été organisée à Champmotteux sur le secteur de la Haye Thibaut avec l'aide de la municipalité (**Figure 22**). Cet événement a réuni environ 70 personnes venues des environs. L'intérêt écologique des pelouses calcaires a été présenté aux visiteurs. Cela a aussi été le début de la période de pâturage sur cette zone dans le cadre du contrat signé par Pro Natura Île-de-France. La ferme de Beaumont a pu y présenter ses activités. L'évènement s'est terminé par un pot de l'amitié en mairie de Champmotteux.



Figure 22. Transhumance organisée sur le site Natura 2000 en mai 2018.

Le 18 mai, une sortie a été organisée pour les bénévoles ayant participé aux chantiers nature de l'hiver précédent afin de visiter à la belle saison les zones qui avaient été gérées.

Le 23 juin, une sortie a eu lieu sur le secteur des Grandes Friches sur la pelouse à Maité, appartenant à Pro Natura. Animée par le volontaire en service civique, cette sortie a réuni 11 personnes.

V.4. Participation à des manifestations ou réunions sur le territoire

En 2016 :

Le 16 juin, l'animatrice a participé au rendez-vous sur le terrain avec une stagiaire du MNHN pour répondre à une étude sur l'efficacité de Natura 2000.

Le 4 octobre 2016, l'animatrice a participé à une restitution de l'étude pastorale sur les ENS de l'Essonne.

Le 3 décembre 2016, l'animatrice a participé aux Rencontres Naturalistes d'Ile-de-France afin de présenter la gestion effectuée sur les sites Natura 2000 animés par NaturEssonne et les effets de cette gestion. Environ 200 personnes étaient présentes lors de cet événement

En 2017 :

Le 9 avril, l'animatrice a participé à une transhumance qui été organisée sur le site Natura 2000 de pelouses calcaires voisin : les pelouses calcaires de la Haute Vallée de la Juine, sur la commune de Fontaine-la-Rivière. La ferme de Beaumont, éleveurs et prestataire de service pour le pâturage des sites Natura 2000, ainsi que l'animatrice ont présenté les pelouses calcaires ainsi que le pâturage (**Figure 18**). Sur un secteur, une démonstration de chiens de berger a également eu lieu. Cet événement a regroupé 150 personnes et s'est terminé par un pot de l'amitié organisé par la commune.

En **2018**, en dehors des événements organisés par l'animatrice, celle-ci n'a participé à aucune autre manifestation ou réunion.

V.5. Communication / Animation auprès des scolaires

En **2016**, le 6 juin, une sortie sur les sites Natura 2000 des pelouses calcaires du Gâtinais a été organisée pour les étudiants de l'établissement TECOMAH afin de leur présenter les enjeux des sites et de faire le point sur les actions menées dans le cadre des chantiers nature.

En 2017 :

Une animation pour les écoles à proximité du site Natura 2000 a été créée. L'animation était prévue avec les élèves de l'école de Prunay-sur-Essonne mais celle-ci n'a finalement pas pu avoir lieu.

Le 2 juin, une sortie sur le site Natura 2000 des pelouses calcaires du Gâtinais a été organisée aux Grandes Friches (Gironville-sur-Essonne) pour les étudiants de Seconde de l'établissement l'EA TECOMAH afin de leur présenter les enjeux écologiques du site et de leur montrer ses richesses écologiques à la belle saison sur la zone où ils sont intervenus en chantier nature l'hiver précédent.

Les écoles de Valpuiseaux, Bois Herpin (proche de Champmotteux) ont été contactées pour organiser de prochaines animations scolaires sur les pelouses calcicoles.

En **2018**, le 1^{er} juin, une sortie sur le site Natura 2000 des pelouses calcaires du Gâtinais a été organisée aux Grandes Friches (Gironville-sur-Essonne) pour les étudiants de Seconde de l'établissement l'EA TECOMAH afin de leur présenter les enjeux écologiques du site et de leur montrer ses richesses écologiques à la belle saison sur la zone sur laquelle ils sont intervenus en chantier nature l'hiver précédent.

Le 18 octobre, une animation a été réalisée par l'animatrice avec les élèves de BTS de deuxième année des Cours Diderot sur le site Natura 2000 pour leur présenter les enjeux et les richesses des pelouses calcaires. Ils ont également pu participer aux inventaires entomologique et herpétologique sur le site.

V.6. Participation à la vie du réseau Natura 2000 au-delà du site

En **2016**, l'animatrice a participé au COPIL du site Natura 2000 de la Haute Vallée de l'Essonne le 30 novembre 2016.

L'animatrice a suivi une formation de l'ATEN sur Natura 2000 du 21 au 23/11/2016 intitulée « Natura 2000 : prise de poste ».

En **2017** :

L'animatrice a participé au COPIL du site Natura 2000 des pelouses calcaires de la Haute Vallée de la Seine le 16 mars 2017.

Le site des pelouses calcaires du Gâtinais fait partie des 3 sites Natura 2000 choisis pour représenter les milieux agropastoraux dans le cadre d'une étude menée par le Muséum National d'Histoire Naturelle sur l'efficacité du réseau Natura 2000. Un RDV a donc été organisé le 1^{er} juin sur le site Natura 2000 afin d'apporter les éléments nécessaires à la personne chargée de l'étude. Du temps a aussi été consacré à l'envoi d'informations.

Suite à l'intervention de l'animatrice aux Rencontres Naturalistes Régionales à la fin de l'année 2016 sur le thème de la gestion des pelouses calcaires, du temps a été consacré à la relecture de l'acte de ces rencontres (résumé des interventions) avant diffusion sur le site Internet de Natureparif, structure organisatrice de ces rencontres.

L'animatrice a participé à l'École Régionale de Botanique et a ainsi acquis des compétences en botanique. Ces compétences ont pu être appliquées lors des inventaires floristiques et ont aussi été très utiles dans le cadre de l'application du protocole d'évaluation de l'état de conservation des pelouses calcaires sur le site Natura 2000.

L'animatrice a participé à une formation sur l'utilisation du logiciel de cartographie QGIS réalisée par l'ATEN (Atelier Technique des Espaces Naturels, maintenant Agence Française pour la Biodiversité). Les compétences acquises serviront dans le cadre de l'animation à travers des cartes réalisées pour les contrats ou pour le DOCOB.

Le 1^{er} décembre 2017 s'est tenue la journée technique des animateurs Natura 2000.

En **2018**, NaturEssonne était représentée au COPIL du site Natura 2000 de la Haute Vallée de l'Essonne le 30 janvier 2018 par le volontaire en service civique accueilli par NaturEssonne.

L'animatrice a participé au COPIL du site Natura 2000 des pelouses calcaires de la Haute Vallée de la Seine le 29 mai 2018, au COPIL des sites Natura 2000 du Massif de Rambouillet, de la Forêt de Rambouillet et des Tourbières et prairies tourbeuses de la forêt d'Yveline le 29 novembre 2018 et au COPIL des sites Natura 2000 des Buttes Gréseuses de l'Essonne et des Champignonnières d'Étampes le 11 décembre 2018.

Le 4 décembre 2018 s'est tenue la journée technique des animateurs Natura 2000 à l'Étang de Saint-Quentin-en-Yvelines.

VI. Veille à la cohérence des politiques publiques et programme d'actions sur le site

En **2017**, dans le cadre de l'actualisation du DOCOB du site Natura 2000, les Plans Locaux d'Urbanisme de Champmotteux et de Valpuseaux (qui est en cours de révision) ont été demandés. Leur contenu sera analysé au cours de l'année 2018.

Sur le secteur de la Petite Vallée à Puiset-le-Marais (Espace Naturel Sensible des Buys), des travaux de coupe de boisement ont été entrepris par le département des Espaces Naturels Sensibles du Conseil départemental de l'Essonne en faveur de la juniperaie et dans le but de restaurer les pelouses calcaires.

En **2018**, sur le secteur de la Petite Vallée à Puiset-le-Marais (Espace Naturel Sensible des Buys) du pâturage a été mis en place par le département des Espaces Naturels Sensibles du Conseil Départemental de l'Essonne sur la partie réouverte en 2017. Sur cette zone, 0,21 ha ont été pâturés pendant 9 jours avec 30 adultes et 25 agneaux du 22 avril au 1^{er} mai. De plus, des fauches avec export ont été réalisées. Un chantier nature est prévu pour couper les repousses.

VII. Gestion administrative et financière et animation de la gouvernance du site

VII.1. Organisation de la gouvernance du site

a. Organisation de réunion(s) du comité de pilotage

La réunion du comité de pilotage s'est déroulée le 11 décembre 2015. Une demande de modifications de la fiche mesure numéro 7 (gestion pastorale d'entretien des milieux ouverts) a été votée et validée par l'ensemble des participants. En 2017, celui-ci s'est tenu le 16 mars 2017.

Lors de ces COPIL un bilan des actions menées l'année précédente a été établi et les perspectives pour l'année à venir ont été présentées.

En 2018, celui-ci s'est tenu le 29 mai et les modifications proposées suivantes ont été validées :

- l'intégration du protocole d'évaluation de l'état de conservation des habitats d'intérêt communautaire
- l'ajout d'un encart contact sur le bulletin d'adhésion à la charte Natura 2000 afin de pouvoir contacter le propriétaire signataire

Le prochain COPIL est prévu en 2019. Le bilan de l'animation de la période tri-annuelle sera présenté (2016-2018) ainsi que les perspectives d'animation.

b. Animation de groupes de travail

L'animation du site est assurée grâce à un groupe de travail interne propre à NaturEssonne (Groupe Animation Gestion Conservatoire) composé de membres du conseil d'administration de l'association et d'autres adhérents, qui apportent leur soutien aux salariées. Les réunions internes à NaturEssonne ont eu lieu sur la période 2016-2018 (**Tableau XIV**).

Tableau XIV. Dates des réunions internes à NaturEssonne ayant eu lieu sur la période 2016-2018.

	Date
2016	06/07
	21/09
	09/11
2017	08/01
	08/02
	14/06
	13/09
	18/10
	20/12
2018	04/04
	16/05
	11/07
	05/09
	03/10
	07/11
	19/12

c. Réunions ou rencontres avec les services de l'état

Tout au long de l'année, des échanges réguliers sont effectués avec les services de la Direction Départementale des Territoires (DDT) de l'Essonne et de la Direction Régionale et Interdépartementale de l'Environnement et de l'Énergie (DRIEE). La liste des rencontres est présentée dans le **Tableau XV**.

Tableau XV. Réunions ou rencontres avec les services de l'état sur la période 2016-2018.

	Date	Lieu	Services concernés	Objet
2016	16/06	En salle	DDT 91	Réunion de lancement de l'animation des sites
	07/09	Terrain	DDT 91	Organisation des chantiers nature /réglementation EBC
	23/09	Terrain	DDT 91	Organisation des chantiers nature /réglementation EBC
	13/10	En salle + terrain	DDT 91	Finalisation des contrats
	18/11	En salle	DDT 91 / DRIEE	Contrats Natura 2000, Animation des sites
2017	15/06	Site Natura 2000 de la Haute Vallée de la Juine	DDT 91/DRIEE	Réunion technique sur le terrain : finalisation des contrats, présentation des suivis
	21/12	DDT 91	DDT 91/DRIEE	Bilan 2017, Perspectives 2018
2018	03/01	DDT 91	DDT 91	Règlementation EBC et code forestier : présentation des travaux à venir
	20/12	DDT 91	DDT 91 et DRIEE	Réunion de cadrage entre les animateurs Natura 2000

VII.2. Gestion administrative et financière

L'animation du site Natura 2000 a nécessité une réponse à appel d'offres en 2016. Suite à cette réponse, en juin 2016 NaturEssonne s'est vue confier l'animation de 2 sites Natura 2000 : « les pelouses calcaires du Gâtinais » et « les pelouses calcaires de la Haute Vallée de la Juine ».

En **2016**, un stagiaire a été recruté pour une période d'un mois. Lors de son stage, il a pu accompagner l'animatrice sur le terrain et a travaillé sur la cartographie et le bilan des chantiers nature pour la période 2012-2016.

En **2017**, un stagiaire a été recruté pour une période d'un mois. Lors de son stage, il a pu accompagner l'animatrice sur le terrain et a travaillé sur l'application du protocole d'évaluation de l'état de conservation des pelouses et la comparaison des résultats de 2015 avec ceux de 2017 sur le secteur de la Haye Thibaut. Du temps a été consacré à la relecture de son rapport en 2018.

Au printemps, l'animatrice a été contactée par le Jardin botanique de Paris pour une autorisation de récoltes de graines sur le site Natura 2000 sur les parcelles de Pro Natura Île-de-France de la Haye Thibaut et des Grandes Friches. L'animatrice a participé à la mise à jour du Formulaire Standard de Données (FSD).

En **2018**, une salariée a été recrutée en CDD de 6 mois à partir de juillet 2018 pour remplacer l'animatrice du site Natura durant son congé maternité. Du temps a donc été consacré pour la rédaction de l'offre d'emploi, les entretiens et le choix de la personne.

Tous les trimestres, NaturEssonne établit une facture trimestrielle pour l'animation des sites Natura 2000 à destination de la DRIEE.

VII.3. Compléments ou mise à jour du DOCOB

En **2017**, l'actualisation du DOCOB a été lancée avec la participation de l'animatrice au terrain pour la cartographie des habitats du site Natura 2000 confiée au CBNBP, les rendez-vous initiés avec les communes du site pour faire le bilan et mettre à jour le diagnostic socio-économique du DOCOB, la rédaction du DOCOB sous le format de l'ATEN (plus synthétique) et la définition des limites cadastrales du site.

Ainsi, le 4 mai et le 31 mai 2017, l'animatrice a accompagné **Jérémy Détrée (CBNBP)** sur le terrain pour la mise à jour de la cartographie des habitats naturels du site Natura 2000 dans le cadre de l'actualisation du DOCOB.

En **2018**, la mise à jour du diagnostic socio-économique du site s'est poursuivie avec des rendez-vous bilan réalisés avec les communes de Puiset-le-Marais (5 avril) et Gironville-sur-Essonnes (18 janvier). De plus, les entreprises RTE (9 avril) et ENEDIS (22 juin) ont été rencontrées. Le 4 octobre, une réunion a été organisée sur le secteur des Buys avec ENEDIS, le Conseil départemental de l'Essonne et le maire de Puiset-le-Marais. Un cahier des charges a été approuvé par les parties pour préciser les dates possibles des interventions d'ENEDIS en accord avec le DOCOB du site et les modalités d'accès au site. Il sera présenté au prochain COPIL.

En 2019, plusieurs autres actions et projet sont prévus, notamment :

- la mise à jour et la rédaction du diagnostic socio-économique
- la mise à jour d'une partie du diagnostic écologique avec l'intégration de données de l'OPIE dans le cadre d'une convention (projet)
- La poursuite de la rédaction du DOCOB dans le format ATEN

VII.4. Elaboration de la charte

En **2018**, la charte a été modifiée avec l'ajout d'un encart contact sur le bulletin d'adhésion à la charte Natura 2000 afin de pouvoir contacter le propriétaire signataire. Cette modification a été validée en COPIL.

VII.5. Autres actions

Aucune autre action sur la période 2016-2018.

VIII. Synthèse

Les catégories de gestion des habitats et des espèces et de gestion administrative et financière sont celles qui représentent le plus de temps salarié pour la conduite de l'animation du site Natura 2000 sur la période 2016-2018, notamment avec le suivi des contrats en cours et l'organisation des chantiers nature (**Figure 23**).

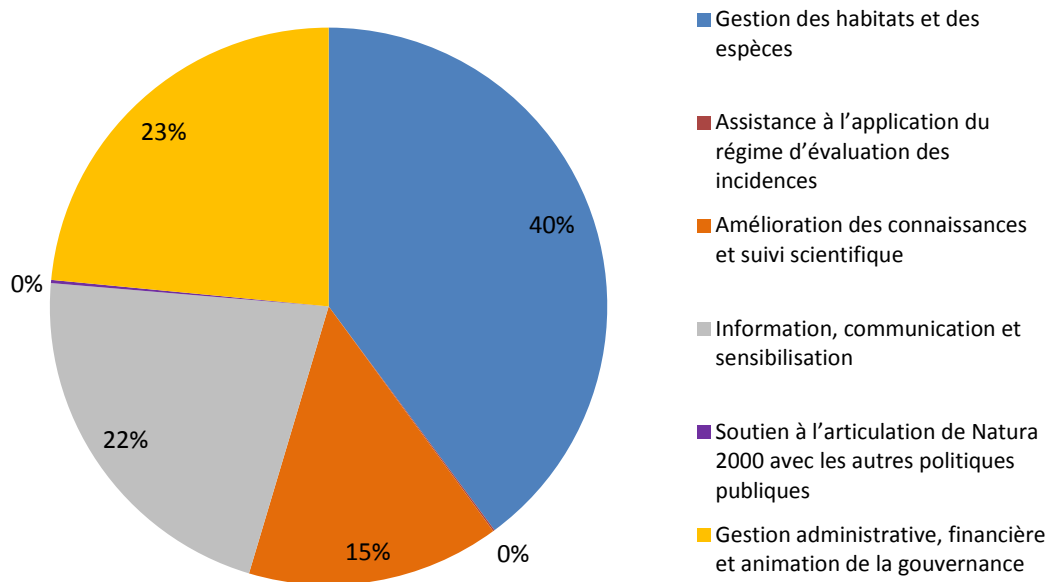


Figure 23. Répartition des différentes phases d'animation sur la période 2016-2018.

Les chantiers nature restent une bonne alternative aux contrats Natura 2000 pour lesquels peu de propriétaires sont prêts à s'engager financièrement. Les résultats de ces chantiers sont très intéressants d'un point de vue écologique, et permettent également de mener des actions de sensibilisation, auprès des lycéens et du grand public.

En ce qui concerne les inventaires, il faut saluer l'effort du travail des bénévoles qui ont réalisé plusieurs actions comme le suivi de la flore de plusieurs secteurs par Alain Fontaine et les inventaires nocturnes des hétérocères du site Natura 2000 par Lucile Ferriot. Le protocole d'évaluation de l'état de conservation des habitats sera poursuivi avec la mise en place de nouveaux transects.

Les résultats des inventaires et des suivis témoignent de la richesse du site et de la diversité des habitats. Il est donc important de continuer à mobiliser l'ensemble des acteurs concernés par le site pour le préserver

Bibliographie

DEWULF, L. & X. HOUARD. (coord.), 2016. Liste Rouge Régionale des Rhopalocères et Zygènes d'Île-de-France, coord. Dewulf (Natureparif) & Houard (Opie) 2016.

FERRIOT, L., LUQUET, G., MORIZOT, J-P., MOTHIRON, P., et BORGES, A. 2017. Bilan des suivis Hétérocères en 2016 sur le site Natura 2000 FR 1100802 « Pelouses calcaires du Gâtinais ». NaturEssonne. 36 p.

FERRIOT, L., G., LUQUET, J-P., MORIZOT, P., MOTHIRON et A., BORGES. 2018. Bilan des suivis Hétérocères en 2017 sur le site Natura 2000 FR 1100802 « Pelouses calcaires du Gâtinais ». NaturEssonne. 24 p. + annexes.

FERRIOT, L., G., LUQUET, J-P., MORIZOT, 2019. Bilan des suivis des hétérocères en 2018 sur le site Natura 2000 FR 1100802 « Pelouses calcaires du Gâtinais ». NaturEssonne. 21 p. + annexes.

Annexes

Annexe 1. Les différents indicateurs de l'animation du site Natura 2000 via du temps salarié sur la période 2016-2018.

Annexe 2. Exemple d'un compte-rendu de chantier nature bénévole de 2018.

Annexe 3. Liste des espèces de rhopalocères inventoriées sur le site Natura 2000 sur la période 2016-2018.

Annexe 4. Liste des espèces d'hétérocères inventoriées sur le site Natura 2000 sur la période 2016-2018, hors inventaires nocturnes avec un drap blanc.

Annexe 5. Liste des espèces d'orthoptères observées sur le site Natura 2000 sur la période 2016-2018.

Annexe 1. Les différents indicateurs de l'animation du site Natura 2000 via du temps salarié sur la période 2016-2018.

Axe de travail	Sous-axe de travail	Indicateur de moyens (nombre de jours arrondis)	Indicateurs de réalisation ou de résultats
Gestion des habitats et des espèces	Animation des contrats Natura 2000 non agricoles – non forestiers et marins	53,6	2016 : -3 contrats signés en 2016 : 2 déjà montés et montage d'un contrat (pâturage + panneaux à la Haye Thibaut : demande de devis, visite terrain avec le prestataire, le propriétaire, les exploitants agricoles et les services de l'État) -Suivis des contrats en cours -Contacts avec de nouveaux propriétaires -1 RDV avec le maire de Gironville-sur-Essonne 2017 : Suivi des 3 contrats en cours : terrain pour suivi des travaux, mise à jour des cahiers de pâturage, demandes de paiements pour 2 contrats sur les 3 2018 : Suivi des contrats en cours : réunion pour l'organisation du pâturage en 2018, panneaux N2000 (contrat N2000 Champmotteux signé par Pro Natura Île-de-France) : préparation et modifications suite aux relectures, suivi du pâturage, suivi du contrat de fauche mécanique, préparation des demandes de paiement (cahier d'enregistrement du pâturage) demandes de paiements, -Contacts et RDV Ferme de Beaumont (prestataire pour le pâturage) du 07/06/18 -Préparation et envoi du plan de travail (contrat N2000 M. Dequéant)
	Animation des MAE	0	

Gestion des habitats et des espèces (suite)	Animation des chantiers nature	61,6	<p>2016 :</p> <ul style="list-style-type: none"> -RDV pour préparer les chantiers avec les bénévoles et 1 propriétaire -1 chantier nature assistance technique « pose des clôtures/pâturage » -3 chantiers nature bénévoles -1 chantier nature Organismes de formation -1 RDV avec le maire de Valpuiseaux <p>2017 :</p> <p>Chantiers nature : planification, organisation, photos avant, carte des travaux, réalisation, contact des bénévoles et organismes de formation partenaires, rédaction des comptes rendus</p> <p>2018 :</p> <ul style="list-style-type: none"> -Organisation visite pré chantiers avec les bénévoles, mise en place du planning, préparation de la demande préalable de travaux sur Valpuiseaux, rédaction des rapports de chantiers (finalisation et envoi propriétaire et aux participants), suivi de la cartographie des chantiers nature, organisation visite post chantiers pour les bénévoles -Chantiers nature 11 et 26 janvier, 12, 14 et 17 février, 18 juin, 19 octobre, 9 novembre, 30 novembre et 17 décembre -Saisie des fiches action pour Pro Natura Île-de-France, planning des chantiers 2019
	Animation de la charte Natura 2000	6,5	<p>2017 :</p> <p>Signature d'une charte par un propriétaire privé et présentation aux élus des communes rencontrées dans le cadre de l'actualisation du DOCOB</p> <p>2018 :</p> <ul style="list-style-type: none"> -Signature par un propriétaire -Présentation de la charte aux communes -Gestion d'un retour de bulletin d'adhésion à la charte signé par une propriétaire et reçu suite à l'envoi de la lettre d'informations n°10 : contact de la DDT et recherche -Renouvellement charte Pro Natura Île-de-France -Recherche des coordonnées du gestionnaire du Domaine de Buno (adhésion charte N2000)

Gestion des habitats et des espèces (suite)	Animation pour la gestion avec d'autres outils financiers	0	
	Animation foncière	7	<p>2016 :</p> <ul style="list-style-type: none"> -Demande de registre cadastral -Mise à jour des propriétaires de parcelles sur le site Natura 2000 <p>2017 :</p> <p>Suivi des nouvelles acquisitions de Pro Natura IDF, demandes de registres cadastraux, mise à jour de la liste des propriétaires, cartographie des parcelles appartenant à Pro Natura IDF</p> <p>2018 :</p> <ul style="list-style-type: none"> -Suivi des nouvelles acquisitions de Pro Natura IDF, mise à jour de la cartographie -Demandes de registres cadastraux, mise à jour de la liste des propriétaires -Consultation de la matrice cadastrale au centre des impôts et mise à jour des informations sur les propriétaires -Cartographie des parcelles de Pro Natura Île-de-France sur le site Natura 2000 -Mise à jour couche cartographique des parcelles de Pro Natura Île-de-France
Assistance à l'application du régime d'évaluation des incidences	Suivi des évaluations des incidences concernant le site Natura 2000	0,3	<p>2017 : Pré-évaluation d'un dossier de construction à proximité du site => pas besoin d'un dossier d'évaluation des incidences Natura 2000</p>

<p>Amélioration des connaissances et suivi scientifique</p>	<p>Suivis scientifiques et techniques</p>	<p>46,1</p>	<p>2016 :</p> <ul style="list-style-type: none"> -Veille écologique -Données opportunistes recueillies sur les sites à chaque visite (Oiseaux, Rhopalocères, Hétérocères, Orthoptères), suivi Reptiles + saisie des données sur Cettia -Matériel protocole d'évaluation de l'état de conservation des pelouses : Recherche, demande de devis, achat et test de matériel <p>2017 :</p> <ul style="list-style-type: none"> -Réception du matériel protocole évaluation état de conservation -Veille écologique -Inventaires rhopalocères et orthoptères + saisie Cettia -Application du protocole d'évaluation de l'état de conservation des pelouses <p>2018 :</p> <ul style="list-style-type: none"> -Gestion des données orthoptères bénévoles, -Planification du transect d'évaluation de l'état de conservation aux Buys (CD 91), -Saisie de données, -réception des données de stations d'orchidées -Veille écologique -Inventaires rhopalocères et reptiles -Participation à l'organisation de la formation de mise en oeuvre du protocole d'évaluation de l'état de conservation des pelouses réalisée par le CBNBP le 06/06/18 sur le Gâtinais + participation de l'animatrice à la formation du 19/09/18 à Fontainebleau -Mise en place du protocole d'évaluation de l'état de conservation des pelouses Suivi des reptiles, veille écologique à Valpuseaux, Saisie données Cettia, CR formation évaluation de l'état de conservation habitat 6120 -Travail sur les données d'Alain Fontaine
---	---	-------------	---

Information, communication et sensibilisation	Création / mises à jour d'outils de communication, médias	20,8	2016 : -Rédaction d'un article sur le pâturage pour la mairie de Gironville-sur-Essonne -Production d'une plaquette de communication Natura 2000 -Préparation de l'intervention lors des Rencontres Naturalistes d'Île-de-France le 3/12/2016 2017 : Finalisation, impression et envoi de la lettre d'informations n°10, préparation envoi de la plaquette Natura 2000, dossier de presse FNE 2018 : Envoi de la lettre d'informations n°10
	Prises de contact avec des partenaires potentiels	3,5	2016 : -Prestataire de service : Éric et Valérie Sil -Prestataire de service : M. Jean-Yves Dequéant -Prestataire de service : Entreprise Numeric Print Service -Deux communes (Gironville-sur-Essonne et Champmotteux) -Expert botaniste : M. Jérôme Wegnez (CBNBP) -Expert botaniste : M. Alain Fontaine -RDV avec NPS pour l'impression de la plaquette Natura 2000 2017 : RDV Pépinières franciliennes récoltes graines, RDV propriétaire privé Champmotteux, contact de l'association de Valpuseaux pour la création d'un document de balade naturelle et culturelle 2018 : -Rencontre d'un propriétaire privé, -Contact d'un bénévole pour des données sur les orchidées -Convention avec l'OPIE

Information, communication et sensibilisation (suite)	Organisation de réunions d'informations ou de manifestations	9,9	<p>2016 :</p> <ul style="list-style-type: none"> -Animation avec les bénévoles le 6/06 -Animation pour les habitants de Champmotteux le 11/06 -Organisation du rendez-vous avec le MNHN sur l'efficacité de N2000 le 16/06 -2 réunions avec Alain Fontaine ont été organisées (19/10 et 25/11) pour préparer l'intervention de l'animatrice aux Rencontres Naturalistes Régionales sur le thème de la gestion des pelouses calcicoles du sud Essonne (appui sur les données floristiques d'A. Fontaine) <p>2017 :</p> <ul style="list-style-type: none"> Soirée de présentation de Natura 2000 pour les adhérents de l'association 2 balades post chantiers pour les bénévoles Préparation de l'animation pour Champmotteux supprimée pour cause de mauvais temps Visite du site Natura 2000 pour le sous-préfet d'Étampes <p>2018 :</p> <ul style="list-style-type: none"> -Préparation d'animations à venir pour les 30 ans de Pro Natura Île-de-France et de transhumance - Organisation de l'animation de la sortie pour les 30 ans de Pro Natura Île-de-France le 21/04 à la Haye Thibaut -Organisation de la transhumance à Champmotteux le 13/05 et rapport -Organisation de l'animation pour les bénévoles ayant participé aux chantiers le 18/05 -Organisation de la réunion de terrain avec les bénévoles pour préparer les chantiers le 21/09 -Réunion avec professeurs BTS Diderot le 09/10
	Participations à des manifestations ou réunions sur le territoire	1,7	<p>2016 :</p> <ul style="list-style-type: none"> -Réunion sur le terrain avec une stagiaire du MNHN sur l'efficacité de N2000 le 16/06 -Participation à la réunion de restitution sur le pâturage par le CG 91 le 4/10/2016 -Intervention lors des Rencontres Naturalistes d'Île-de-France le 3/12/2016 <p>2018 :</p> <ul style="list-style-type: none"> -Participation à l'animation de la sortie pour les 30 ans de Pro Natura Île-de-France le 21/04 à la Haye Thibaut -Participation à la transhumance à Champmotteux le 13/05 et rapport -Participation à l'animation pour les bénévoles ayant participé aux chantiers le 18/05

Information, communication et sensibilisation (suite)	Communication / animation auprès des scolaires	8,7	<p>2016 :</p> <ul style="list-style-type: none"> -Animation avec les élèves de l'école TECOMAH sur le site de la Haye Thibaut le 6/06 après la réalisation d'un chantier avec eux en hiver 2015, découverte de la richesse du site à la belle saison <p>2017 :</p> <ul style="list-style-type: none"> Préparation de l'animation scolaire Animation avec l'école TECOMAH Contact des écoles de Bois-Herpin et de Valpuiseaux <p>2018 :</p> <ul style="list-style-type: none"> -Animation avec les élèves pendant un chantier nature -Organisation et participation à l'animation pour les élèves de Seconde GMNF de l'école l'EA TECOMAH du 01/06 -Repérage Terrain Anim BTS le 10 octobre, animation BTS Diderot le 18 octobre et rédaction du compte rendu
	Participation à la vie du réseau Natura 2000 au-delà du site	25,2	<p>2016 :</p> <ul style="list-style-type: none"> -Formation Natura 2000 du 21 au 23/11/2016 -COPIL Haute Vallée de l'Essonne 30/11/2016 + CR -Lecture du rapport efficacité N2000 du MNHN <p>2017 :</p> <ul style="list-style-type: none"> Formation QGIS, Efficacité Natura 2000 étude MNHN, COPIL Juine, Formation École Régionale de Botanique, relecture des actes des rencontres naturalistes régionales suite à l'intervention de l'animatrice en 2016 sur le thème des pelouses calcaires du site, journée technique des animateurs Natura 2000, journée d'échanges animateurs Natura 2000 le 1er décembre 2017 <p>2018 :</p> <ul style="list-style-type: none"> -COPIL du site Natura 2000 de la Haute Vallée de l'Essonne -COPIL N2000 Rambouillet (29 novembre), -Journée des animateurs N2000 du 4 décembre et rédaction du compte rendu, -COPIL N2000 CD91 (11 décembre)
Soutien à l'articulation de Natura 2000 avec les autres politiques publiques	Veille à la cohérence des politiques publiques et programmes d'actions sur le site	0,6	<p>2017 :</p> <ul style="list-style-type: none"> Demande de PLU Champmotteux et Valpuiseaux <p>2018 :</p> <ul style="list-style-type: none"> -Lecture de PLU -Suivi du pâturage sur l'ENS des Buys à Puiset-le-Marais, géré par le CD 91 : demande infos, suivi terrain et RDV CD 91 -Consultation PLU Gironville-sur-Essonne (PLU en cours de révision)

Gestion administrative, financière et animation de la gouvernance	Organisation de COPIL	8,1	2017 : COPIL Gâtinais : organisation, préparation, envoi des invitations et du compte rendu 2018 : -Préparation des modifications à proposer au COPIL -Organisation du COPIL -COPIL du 29/05, Préparation COPIL 2018 -Rédaction du compte-rendu du COPIL et envoi
	Animation de groupes de travail	6,2	2016 : -3 réunions internes NaturEssonne du Groupe Gestion Conservatoire : 06/07, 21/09, 09/11 2017 : 6 réunions internes : 08/01, 08/02, 14/06, 13/09, 18/10, 20/12 2018 : Préparation de 7 réunions internes 31/01, 04/04, 16/05, 11/07, 05/09, 7/11 et 19/12
	Réunions ou rencontre avec les services de l'état	10,1	2016 : -Réunion de lancement de l'animation N2000 16/06/2016 + CR -2 réunions de terrain avec DDT forêt 07/09/2016 et 23/09/2016 + CR -Réunion DDT contrats 13/10/2016 + CR -Réunion DDT DRIEE 18/11/2016 + CR 2017 : Réunion technique DDT 91/DRIEE 15/06 Réunion bilatérale DDT 91/DRIEE 21/12 2018 : -Réunion avec la responsable Forêts de la DDT 91 le 03/01 -Réunion de cadrage du 20/12

Gestion administrative, financière et animation de la gouvernance (suite)	Gestion administrative et financière	30,8	<p>2017 :</p> <p>Lecture du rendu stagiaire 2016 sur le bilan des chantiers nature depuis 2012, évaluation des mesures du DOCOB, jardin botanique de Paris récoltes de graines, encadrement d'un stagiaire travaillant sur les résultats du protocole d'évaluation de l'état de conservation des pelouses, mise à jour du FSD</p> <p>4 factures trimestrielles pour l'animation pour la DRIEE</p> <p>2018 :</p> <ul style="list-style-type: none"> -Suivi des mesures principales de gestion à renseigner par espèce et habitats (pour le rapportage européen piloté par la DRIEE) -Facturation trimestrielle -Tri et relecture des dossiers -Relecture rapport stagiaire -Recrutement CDD, prise de connaissance des dossiers administratifs par la personne -Gestion administrative des dossiers, finalisation des dossiers en cours, transition avec la personne remplaçante suite à congé : point sur les actions réalisées
	Suivi de la mise en œuvre du DOCOB et bilans annuels	9,6	Rédaction du bilan annuel, récapitulatif annuel Natura 2000 pour l'assemblée générale de l'association
	Compléments ou mise à jour et REVISION du DOCOB	22,8	<p>2017 :</p> <p>Actualisation DOCOB (planification, définition des limites cadastrales du site, mise à jour de la cartographie des habitats par le CBNBP, rédaction sous le format ATEN, évaluation du contenu du DOCOB, RDV mairies de Champmotteux et Valpuiseaux, projet de convention OPIE)</p> <p>2018 :</p> <ul style="list-style-type: none"> -RDV commune de Gironville-sur-Essonne -préparation des modifications/ajouts au DOCOB : RDV RTE, définition des limites cadastrales du site Natura 2000, intégration du protocole d'évaluation de l'état de conservation des pelouses -Diagnostic socio-économique : RDV avec la mairie de Puiset le 05/04, RDV avec RTE le 09/04 + compte-rendu, préparation du RDV avec la mairie de Maisse, contact ENEDIS et RDV du 22/06 + compte-rendu -Envoi documents pour la validation de la méthodologie pour la définition des limites cadastrales -Rédaction d'une synthèse du diagnostic socio-économique -Rédaction d'un cahier des charges ENEDIS -Prise de rdv pour réunion terrain : Puiset le Marais avec le maire de la commune, le CD91 et ENEDIS le 04/10/18 -Réflexion et relecture des fiches habitats CBNBP, rédaction des tableaux synthétiques
	Élaboration de la charte	0	

Annexe 2. Exemple d'un compte-rendu de chantier nature bénévole de 2018.

Compte-rendu « chantier nature – entretien des pelouses calcaires »

Site Natura 2000 « les pelouses calcaires du Gâtinais »



SECTEUR DES GRANDES FRICHES
2018

Actions réalisées par	NaturEssonne
Siège social :	10 place Beaumarchais 91600 Savigny-sur-Orge SIRET : 40062440900027
Coordination des actions :	PALDACCI Florine
Crédits photographiques :	PALDACCI Florine, NaturEssonne sauf mention contraire
Rédaction du rapport :	PALDACCI Florine

I. Description de la parcelle à gérer

Localisation



Détails

COMMUNE	GIRONVILLE-SUR-ESSONNE
LIEU-DIT	Grandes Friches
PROPRIÉTAIRE(S)	Pro Natura IDF
NUMÉRO DE PARCELLES GÉRÉES	179-189-190-191

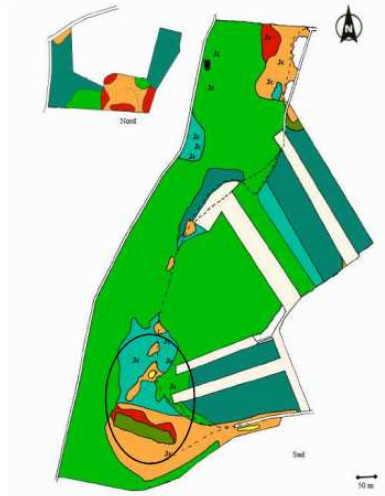


Légende :

	Débroussaillage
	Abattage de pins sur les parcelles 189 et 190

2. Objectifs du chantier nature

Évolution du milieu



 Pelouses calcaires mésoxérophiles du *Mesobromion* (34.32 – 6210)

⇒ Envahissement par les Pins sylvestres (*Pinus sylvestris*), les ronciers et les autres ligneux (prunellier (*Prunus spinosa*), viorne lantane (*Viburnum lantana*)...).



Gestion passée

- Chantiers nature
- Fauche mécanique avec exportation des rémanents dans le cadre d'un contrat Natura 2000 durant l'hiver 2013-2014
- Pâturage durant l'été-automne 2015 (mi-juillet à mi-novembre)
- Pâturage durant l'été-automne 2016 (de mi-juillet à octobre)
- Pâturage durant l'été-automne 2017 (juin à novembre)
- Pâturage durant l'été 2018 (juin à août)

But des chantiers nature

Les objectifs des chantiers étaient :

- De favoriser la strate herbacée des pelouses calcicoles en éliminant les ronciers, les repousses de prunellier (*Prunus spinosa*) et les autres végétaux que les moutons n'ont pas consommés
- D'abattre quelques pins sylvestres (*Pinus sylvestris*) présent sur les pelouses.

Malgré tout il est important de maintenir une mosaïque d'habitats pour favoriser la biodiversité en général. Il est donc nécessaire de maintenir certains fourrés arbusitifs mais de les contrôler régulièrement pour éviter le développement de ceux-ci sur la pelouse.

Les actions menées lors du chantier en question complètent celles mises en place dans le cadre du contrat N2000 (la présence de souches ayant limité le passage du gyrobroyeur) et du pâturage. Elles s'inscrivent également dans la continuité des actions effectuées lors des chantiers nature des années précédentes.

Descriptif technique

Des coupes de ligneux, d'abattage de pins (*Pinus sylvestris*) et des actions de débroussaillage ont été réalisées manuellement et mécaniquement à l'aide d'une débroussailleuse et d'une tronçonneuse.

En zone de pelouses, les genévriers communs (*Juniperus communis*) et quelques chênes pubescents (*Quercus pubescens*) ont été préservés.

Une partie des rémanents produits lors du chantier a été brûlée. Les billes de pins étant trop grosses pour être transportées jusqu'au feu ont été entassées à l'est de la parcelle avec les billes des années précédentes.

Aspects techniques spécifiques à la zone gérée

- ➔ Coupe de ligneux + abattage de pins sylvestres + entretien des zones des pelouses par débroussaillage mécanique.

Parcelles EBC/code forestier : oui, parcelle 191, 178 et une partie de la parcelle 179

3. Bilan

Nombre de Chantiers en 2018-2019	2	
Type de chantier	Bénévole	
Dates	09/11/2018	17/12/2018
Encadrants	Florine Paldacci	Florine Paldacci
Nombre de participants (encadrant compris)	13	10
Liste des participants	<ul style="list-style-type: none"> - Jean-Pierre Morizot - Dominique Carlier - Violaine Champion - Georges Fouilleux - Mathieu Gouirand - Françoise Leberre - Jean-Philippe Huet - Patrick Blancard - Thierry Pain - Claude Soulas - Roland Lucquiaud - Chloé Barthe 	<ul style="list-style-type: none"> - Jean-Pierre Morizot - Dominique Carlier - Violaine Champion - Georges Fouilleux - Françoise Leberre - Patrick Blancard - Roland Lucquiaud - Chloé Barthe - Gilles Naudet

Travaux

Le 09/11/18, le débroussaillage de la pelouse, la coupe de ligneux et l'abattage de pins ont été effectuées. Toutes les actions de gestion prévues ont été effectuées. Le 17/12/2018, deux groupes se sont répartis sur le site : l'un abattait de nouveaux pins, les coupait en tronçons pour les ajouter à ceux déjà présents et brûlait les branches ou les tronçons trop petits. Le deuxième groupe débroussaillait et enlevait des rejets de ligneux ainsi que des ronces.



Perspectives

Mettre en place des zones qui ne seront pas fauchées pour préserver l'entomofaune se développant sur une végétation plus dense. Continuer d'abattre des pins sylvestres pour continuer d'agrandir la zone de pelouses.

Suivi photographique des travaux Chantier du 09/11/2018



Annexe 3. Liste des espèces de rhopalocères inventoriées sur le site Natura 2000 sur la période 2016-2018.

(Données extraites de la base de données Cettia le 4 janvier 2019 – 22 observateurs)

Noms latins	Noms vernaculaires	Effectifs	Indice de rareté régionale	Liste rouge France	Liste rouge ÎDF	Insectes protégés IdF
<i>Arethusana arethusa</i>	Mercure (Le), Petit Agreste (Le)	6	R	LC	EN	oui
<i>Hesperia comma</i>	Virgule (La), Comma (Le)	2	RR	LC	EN	
<i>Argynnis adippe</i>	Le Moyen nacré	1	R	LC	VU	
<i>Lysandra bellargus</i>	Azuré bleu-céleste (L'), Bel-Argus (Le), Argus bleu céleste (L')	14	PC		VU	
<i>Spialia sertorius</i>	Hespérie des Sanguisorbes (L'), Roussâtre (La)	3	R	LC	VU	
<i>Argynnis aglaja</i>	Grand Nacré (Le), Aglaé (L'), Moyen-Nacré (Le)	1	AR	LC	NT	
<i>Boloria dia</i>	Petite Violette (La), Nacré violet (Le)	16	PC	LC	NT	oui
<i>Coenonympha arcania</i>	Céphale (Le), Arcanie (L')	10	PC	LC	NT	
<i>Colias alfacariensis</i>	Fluoré (Le)	3	PC	LC	NT	
<i>Cupido minimus</i>	Argus frêle (L')	1	AR	LC	NT	
<i>Glaucopsyche alexis</i>	Azuré des Cytises (L')	1	AR	LC	NT	oui
<i>Iphiclides podalirius</i>	Flambé (Le)	11	AC	LC	NT	oui
<i>Satyrrium ilicis</i>	Thécla de l'Yeuse (La)	1	AR	LC	NT	
<i>Aglais io</i>	Paon-du-jour (Le)	4	CC	LC	LC	
<i>Anthocharis cardamines</i>	Aurore (L')	4	C	LC	LC	
<i>Argynnis paphia</i>	Tabac d'Espagne (Le)	8	C	LC	LC	
<i>Aricia agestis</i>	Collier-de-corail (Le), Argus brun (L')	6	AC	LC	LC	
<i>Callophrys rubi</i>	Thécla de la Ronce (La), Argus vert (L')	4	PC	LC	LC	
<i>Carcharodus alceae</i>	La Grisette, l'Hespérie de l'Alcée	1	PC	LC	LC	
<i>Celastrina argiolus</i>	Azuré des Nerpruns (L')	5	C	LC	LC	
<i>Coenonympha pamphilus</i>	Fadet commun (Le), Procris (Le)	17	C	LC	LC	
<i>Erynnis tages</i>	Point de Hongrie (Le), Grisette (La)	6	PC	LC	LC	

Noms latins	Noms vernaculaires	Effectifs	Indice de rareté régionale	Liste rouge France	Liste rouge ÎDF	Insectes protégés IdF
<i>Gonepteryx rhamni</i>	Citron (Le)	24	C	LC	LC	
<i>Hipparchia fagi</i>	Sylvandre (Le)	1	R	LC	LC	oui
<i>Issoria lathonia</i>	Petit Nacré (Le)	2	PC	LC	LC	
<i>Lasiommata megera</i>	Mégère (La), Satyre (Le)	11	AC	LC	LC	
<i>Leptidea sinapis</i>	Piérade du Lotier (La), Piérade de la Moutarde (La)	4	AC	LC	LC	
<i>Limenitis camilla</i>	Petit Sylvain (Le)	2	AC	LC	LC	
<i>Lysandra coridon</i>	Argus bleu-nacré (L')	6	PC		LC	
<i>Maniola jurtina</i>	Myrtil (Le)	8	CC	LC	LC	
<i>Melanargia galathea</i>	Demi-Deuil (Le), Échiquier (L')	9	C	LC	LC	
<i>Melitaea cinxia</i>	Mélitée du Plantain (La)	7	AR	LC	LC	oui
<i>Nymphalis polychloros</i>	Grande tortue (La)	1	PC	LC	LC	oui
<i>Ochlodes sylvanus</i>	Sylvaine (La)	4	AC	LC	LC	
<i>Papilio machaon</i>	Machaon (Le)	7	C	LC	LC	
<i>Pararge aegeria</i>	Tircis (Le)	5	CC	LC	LC	
<i>Pieris brassicae</i>	Piérade du chou (La)	1	C	LC	LC	
<i>Pieris napi</i>	Piérade du Navet (La),	5	C	LC	LC	
<i>Pieris rapae</i>	Piérade de la Rave (La)	8	C	LC	LC	
<i>Polygonia c-album</i>	Gamma (Le), Robert-le-diable (Le)	1	CC	LC	LC	
<i>Polyommatus icarus</i>	Azuré de la Bugrane (L'), Argus bleu (L')	6	C	LC	LC	
<i>Pyrgus malvae</i>	Hespérie de l'Ormière (L'), Hespérie de la Mauve (L')	4	PC	LC	LC	
<i>Pyronia tithonus</i>	Amaryllis (L')	3	C	LC	LC	
<i>Vanessa cardui</i>	Belle-Dame (La)	3	CC	LC	LC	
<i>Colias</i>		12				

VU	Vulnérable
NT	Quasi menacée
LC	Préoccupation mineure
R	Rare
AR	Assez rare
AC	Assez commune
PC	Peu commune
C	Commune
CC	Très commune

Annexe 4. Liste des espèces d'hétérocères inventoriées sur le site Natura 2000 sur la période 2016-2018, hors inventaires nocturnes avec un drap blanc. (Données extraites de la base de données Cettia le 4 janvier 2019 – 13 observateurs).

Noms latins	Noms vernaculaires	Effectifs	Indice de rareté régionale	Liste rouge ÎDF	Insectes protégés IdF
<i>Zygaena fausta</i>	Zygène de la Petite coronille (La)	174	RR	VU	Oui
<i>Zygaena filipendulae</i>		1	PC	LC	
<i>Zygaena transalpina</i>		16	AR	LC	
<i>Acontia lucida</i>	Collier blanc (Le)	1	R		
<i>Acronicta tridens</i>	Trident (Le)	1	C		
<i>Actinotia polyodon</i>	Camomilière	1	AR		
<i>Agapeta hamana</i>		3			
<i>Agriphila inquinatella</i>		2			
<i>Agrotis cinerea</i>	Noctuelle Cendrée (La)	1	AR		
<i>Agrotis exclamatoris</i>	Point d'Exclamation	1	CC		
<i>Alabonia geoffrella</i>		1			
<i>Aleimma loeflingiana</i>		x			
<i>Arctia villica</i>	Ecaille fermière (L')	1	AR		
<i>Aspitates gilvaria</i>	Aspilate jaunâtre (L')	5	AR		
<i>Autographa gamma</i>	Gamma (Le)	21	CC		
<i>Campptogramma bilineata</i>	Brocatelle d'or	4	CC		
<i>Celypha lacunana</i>		x			
<i>Cerastis rubricosa</i>	Noctuelle rubiconde (La)	1	CC		
<i>Chamaesphecia empiformis</i>	Sésie empiforme	1	R		
<i>Chiasmia clathrata</i>	Réseau (Le), Géomètre à barreaux (La)	2	CC		
<i>Cidaria fulvata</i>	Cidarie fauve (La)	1	C		
<i>Coleophora ornatipennella</i>		1			
<i>Crambus lathoniellus</i>		4			
<i>Cyclophora porata</i>	Ephyre trouée	1	AR		
<i>Cydalima perspectalis</i>		1			
<i>Cydia nigricana</i>		1			
<i>Dendrolimus pini</i>	Bombyx du Pin	1	C		

Noms latins	Noms vernaculaires	Effectifs	Indice de rareté régionale	Liste rouge ÎDF	Insectes protégés IdF
<i>Diacrisia sannio</i>	Bordure ensanglantée (La)	25	AR		
<i>Dysgonia algira</i>	Passagère (La)	2	RRR		
<i>Elachista argentella</i>		1			
<i>Ematurga atomaria</i>	Phalène picotée	18	C		
<i>Epirrhoe alternata</i>	Alternée (L')	1	CC		
<i>Eublemma purpurina</i>	Noctuelle purpurine (La)	2	RRR		
<i>Euclidia glyphica</i>	Doublure jaune	4	C		
<i>Euclidia mi</i>	Mi (Le)	4	AR		
<i>Eugnorisma glareosa</i>	Noctuelle double (La)	1	C		
<i>Euplagia quadripunctaria</i>	Ecaille chinée	3	C		
<i>Heliothis virescens</i>	Noctuelle de la Cardère (La)	1	AR		
<i>Hemaris fuciformis</i>	Sphinx gazé	1	AR		
<i>Hemaris tityus</i>	Sphinx-Bourdon (Le)	1	R		
<i>Homoeosoma sinuella</i>		x			
<i>Idaea humiliata</i>	Acidalie roussie (L')	1	AR		
<i>Idaea trigeminata</i>	Acidalie retournée (L')	x	C		
<i>Isotrias rectifasciana</i>		x			
<i>Lasiocampa quercus</i>	Bombyx du Chêne (Le)	1	CC		
<i>Lymantria dispar</i>	Disparate (Le)	2	CC		
<i>Macroglossum stellatarum</i>	Moro-Sphinx (Le)	4	CC		
<i>Macrothylacia rubi</i>	Bombyx de la Ronce (Le)	7	C		
<i>Mecyna flavalis</i>		6			
<i>Mesapamea</i>		1			
<i>Minoa murinata</i>	Souris (La)	1	AR		
<i>Minucia lunaris</i>	Lunaire (La)	1	R		
<i>Myelois circumvoluta</i>		4			
<i>Mythimna albipuncta</i>	Point blanc (Le)	2	CC		
<i>Noctua pronuba</i>	Hibou (Le)	3	CC		
<i>Notocelia cynosbatella</i>		1			
<i>Nycteola revayana</i>	Sarrothripe de Revay (La)	1	R		
<i>Oncocera semirubella</i>		1			

Noms latins	Noms vernaculaires	Effectifs	Indice de rareté régionale	Liste rouge ÎDF	Insectes protégés IdF
<i>Orgyia antiqua</i>	Etoilée (L')	x	C		
<i>Orthotaenia undulana</i>		x			
<i>Pempeliella dilutella</i>		x			
<i>Platytes cerussella</i>		x			
<i>Plutella xylostella</i>		1			
<i>Pseudopanthera macularia</i>	Panthère (La)	255	C		
<i>Psyche casta</i>		1			
<i>Pyrausta despicata</i>		3			
<i>Pyrausta nigrata</i>		2			
<i>Pyrausta obfuscata</i>		4			
<i>Pyrausta purpuralis</i>		4			
<i>Scoparia pyralella</i>		2			
<i>Scopula ornata</i>	Acidalie ornée (L')	3	AR		
<i>Scopula rubiginata</i>	Phalène rougeâtre (La)	1	AR		
<i>Scotopteryx chenopodiata</i>	Phalène de l'Ansérine (La)	1	C		
<i>Siona lineata</i>	Phalène blanche (La)	4	C		
<i>Sphinx ligustri</i>	Sphinx du Troène (Le)	1	C		
<i>Sphinx pinastri</i>		1	C		
<i>Thaumetopoea pityocampa</i>	Processionnaire du Pin (La)	x	C		
<i>Thera obeliscata</i>	Corythée sobre (La)	x	C		
<i>Thisanotia chrysonuchella</i>		16			
<i>Timandra comae</i>	Timandre aimée (La)	2	C		
<i>Tortrix viridana</i>		x			
<i>Tyria jacobaeae</i>	Goutte-de-sang, Carmin (Le)	2	C		
<i>Tyta luctuosa</i>	Noctuelle en deuil (La)	6	C		
<i>Udea ferrugalis</i>	C-noir (Le)	2	CC		
<i>Xestia c-nigrum</i>		1			
<i>Zygaena</i>		1			
<i>Zygaena transalpina hippocrepidis</i>	Zygène de l'Hippocrépide (La)	1			

Annexe 5. Liste des espèces d'orthoptères observées sur le site Natura 2000 sur la période 2016-2018.

(Données extraites de la base de données Cettia le 4 janvier 2019 – 11 observateurs).

Noms latins	Noms vernaculaires	Effectifs	Indice de rareté régionale	Insectes protégés IdF
<i>Bicolorana bicolor</i>	Decticelle bicolore	19	R	
<i>Calliptamus</i>		1		
<i>Calliptamus italicus</i>	Caloptène italien	13	AR	
<i>Chorthippus biguttulus</i>	Criquet mélodieux	6	C	
<i>Chorthippus dorsatus</i>	Criquet verte-échine	2	C	
<i>Chorthippus mollis</i>	Criquet des jachères	2	R	
<i>Chorthippus parallelus</i>		0		
<i>Chorthippus parallelus parallelus</i>		0		
<i>Chorthippus vagans</i>	Criquet des Pins	2	AR	
<i>Chrysochraon dispar</i>	Criquet des clairières	0	C	
<i>Conocephalus fuscus</i>	Conocéphale bigarré	1	C	
<i>Decticus verrucivorus</i>	Dectique verrucivore	1		oui
<i>Ephippiger diurnus</i>	Ephippigère des vignes	22	AR	
<i>Euchorthippus declivus</i>	Criquet des mouillères	6	C	
<i>Euchorthippus elegantulus</i>		1	RR	
<i>Eumodicogryllus bordigalensis</i>		2	R	
<i>Gomphocerippus rufus</i>	Gomphocère roux	23	C	
<i>Gryllus campestris</i>	Grillon champêtre	8	C	
<i>Leptophyes punctatissima</i>	Leptophye ponctuée	1	C	
<i>Meconema meridionale</i>	Méconème fragile	2	AR	
<i>Nemobius sylvestris</i>	Grillon des bois	3	C	

Noms latins	Noms vernaculaires	Effectifs	Indice de rareté régionale	Insectes protégés IdF
<i>Oecanthus pellucens</i>	Grillon d'Italie	3	AR	oui
<i>Oedipoda caerulea</i>	OEdipode turquoise	8	C	oui
<i>Omocestus rufipes</i>	Criquet noir-ébène	5	C	
<i>Phaneroptera</i>		1		
<i>Phaneroptera falcata</i>	Phanérotère commun	11	C	
<i>Phaneroptera nana</i>	Phanérotère méridional	2	AR	
<i>Pholidoptera griseoptera</i>	Decticelle cendrée	3	C	
<i>Platycleis albopunctata</i>	Decticelle grisâtre	5	C	
<i>Platycleis albopunctata albopunctata</i>	Decticelle chagrinée	1	C	
<i>Platycleis tessellata</i>		1		
<i>Pseudochorthippus parallelus</i>		1		
<i>Pseudochorthippus parallelus parallelus</i>		0	C	
<i>Roeseliana roeselii</i>		0	C	
<i>Roeseliana roeselii roeselii</i>	Decticelle bariolée	1	C	
<i>Ruspolia nitidula</i>	Conocéphale gracieux	8	C	oui
<i>Stenobothrus lineatus</i>	Criquet de la Palène	4	AR	
<i>Tessellana tessellata</i>		2	AR	
<i>Tetrix tenuicornis</i>	Tétrix des carrières	1	RR	
<i>Tettigonia viridissima</i>	Grande Sauterelle verte	1	C	