



— TERRE D'AVENIRS —

Comité de Pilotage des sites Natura 2000

- **Buttes gréseuses de l'Essonne - FR 1100806**
- **Champignonnières d'Etampes - FR 1100810**

mardi 11 décembre 2018



Comité de Pilotage des sites Natura 2000

Ordre du jour :

- 1 - Généralités - Natura 2000
- 2 - Champignonnières d'Etampes (présentation, bilan 2018 et perspectives 2019)
- 3 - Présentation de l'étude swarming par le Bureau d'études BIOTOPE
- 4 - Buttes gréseuses de l'Essonne (présentation, bilan 2018 et perspectives 2019) Platière de Bellevue et Platière du Télégraphe
- 5 - Présentation de l'inventaire botanique réalisée par le Conservatoire botanique national du Bassin parisien (CBNBP)
- 6 - Présentation de l'étude de préservation de la station de Renoncule nodiflore (*Ranunculus nodiflorus*)
- 7 - Questions diverses
- 8 - Visite de la Platière de Bellevue.

Comité de pilotage des sites Natura 2000 Buttes gréseuses et Champignonnières d'Étampes

Le réseau européen Natura 2000

DRIEE Île-de-France – Service Nature, Paysage et Ressources
Sylvie FORTEAUX

Moigny-sur-École

11 décembre 2018



PRÉFET
DE LA RÉGION
D'ÎLE-DE-FRANCE

Direction Régionale et Interdépartementale
de l'Environnement et de l'Énergie



— TERRE D'AVENIRS —

Direction Régionale et Interdépartementale de l'Environnement et de l'Énergie
d'Île-de-France

www.driee.ile-de-france.developpement-durable.gouv.fr

Le réseau européen Natura 2000

- ◆ **Outil de la politique européenne de préservation de la biodiversité :**

- ▶ Création et maintien d'un réseau écologique européen cohérent
- ▶ **Obligation de résultat : maintenir ou rétablir en bon état de conservation les espèces et les habitats naturels** qui ont motivé la désignation des sites

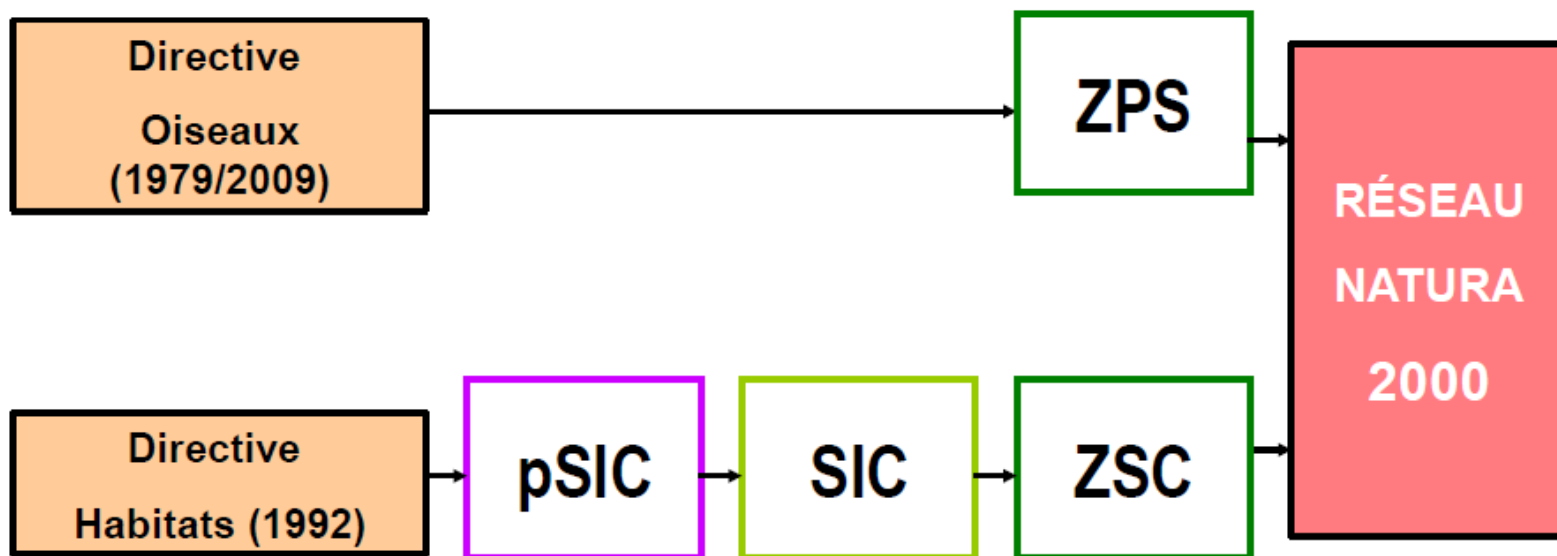
- ◆ **Régi par deux Directives Européennes :**

- ▶ 1979 (puis codifiée en 2009) : Directive 2009/147/CE relative à la conservation des oiseaux sauvages dite **Directive « Oiseaux »**
- ▶ 1992 : Directive 92/43/CEE concernant la conservation des habitats naturels ainsi que la faune et la flore sauvage dite **Directive « Habitats, Faune, Flore »**

- ◆ **Espèces et habitats d'intérêt communautaire**

- ▶ Reconnus comme ayant une valeur écologique et patrimoniale à l'échelle européenne

La démarche Natura 2000



La démarche Natura 2000

- ◆ **Une transposition dans le droit français :**
 - ▶ Création des articles L.414-1 à L.414-7 et des articles R.414-1 à R.414-26 du code de l'environnement
- ◆ **Une circulaire de gestion :**
 - ▶ **Circulaire du 27 avril 2012** relative à la gestion contractuelle des sites Natura 2000 majoritairement terrestres
- ◆ La démarche du réseau Natura 2000 privilégie la **recherche collective d'une gestion équilibrée et durable des espaces**
 - ▶ Préservation de la diversité biologique et du patrimoine naturel
 - ▶ **les projets d'aménagements ou les activités humaines ne sont pas exclus dans les sites Natura 2000**, sous réserve qu'ils soient compatibles avec les objectifs de conservation des habitats et des espèces qui ont justifié la désignation des sites



PRÉFET
DE LA RÉGION
D'ÎLE-DE-FRANCE

Direction Régionale et Interdépartementale
de l'Environnement et de l'Énergie

Les principes de Natura 2000 en France

◆ Concertation : un comité de pilotage qui élabore et valide un Document d'Objectifs (DocOb)

- ▶ Le DocOb est le document de référence du site Natura 2000
- ▶ Établi dans le cadre d'une démarche participative pour la définition des objectifs de conservation et des mesures de gestion

◆ Contractualisation : des contrats & des chartes Natura 2000

- ▶ Ces mesures de gestion sont mises en œuvre sous forme de chartes et contrats cofinancés par l'Union européenne
- ▶ Une contractualisation proposée aux acteurs volontaires pour la restauration des milieux naturels ou des actions en faveur des espèces d'intérêt communautaire

◆ Prévention : l'évaluation des incidences Natura 2000

- ▶ Prévention face aux projets susceptibles d'avoir des incidences sur les espèces d'intérêt communautaire et les milieux naturels
- ▶ Une vigilance vis-à-vis des enjeux de conservation des sites et de l'intégrité de leur périmètre
- ▶ une optimisation des projets vis-à-vis des enjeux liés à Natura 2000

Chiffres clés

Le réseau Natura 2000 en Europe

27 758

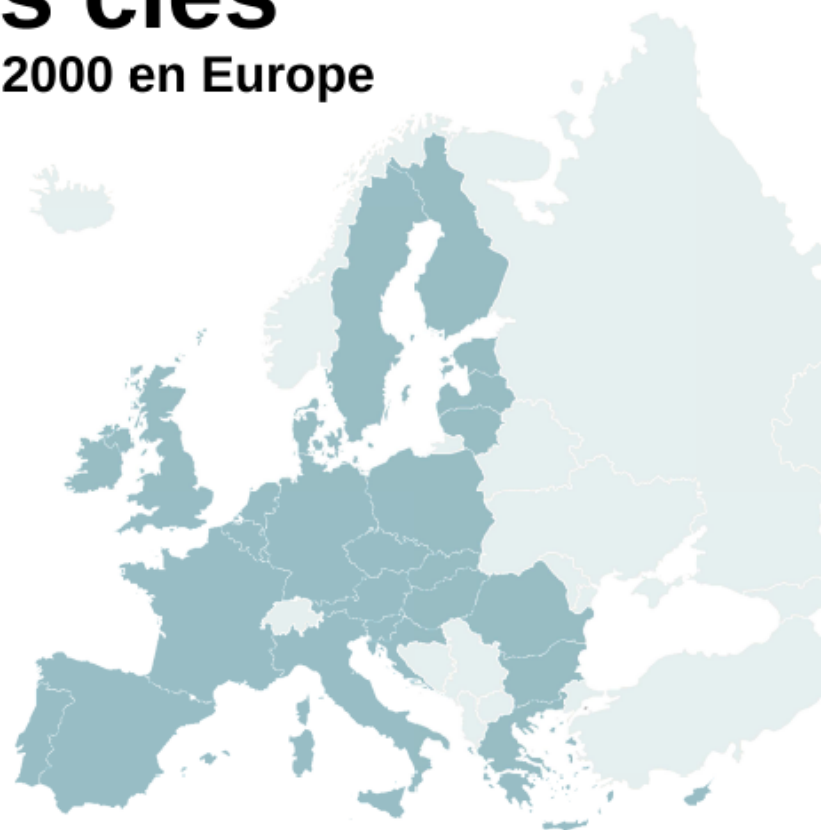
sites Natura 2000

18,2 %

de la surface terrestre du territoire
de l'Union Européenne

59,75 %

des sites sont terrestres



5616

Zones de Protection Spéciales
pour les oiseaux (ZPS)



24 127

Zones Spéciales de Conservation
pour les habitats et les espèces (ZSC)



PRÉFET
DE LA RÉGION
D'ÎLE-DE-FRANCE

Direction Régionale et Interdépartementale
de l'Environnement et de l'Énergie

Source : Natura 2000 Barometer – European Environment Agency - 03/2018

11 décembre 2018

Chiffres clés

Le réseau Natura 2000 en France

34 %

de la surface marine
Métropolitaine (ZEE)

1776

sites Natura 2000
Dont 212 sites marins

13128

communes concernées

12,9 %

de la surface terrestre
métropolitaine

132 espèces
d'oiseaux

de l'annexe 1 de la Directive Oiseaux

131 types
d'habitats
naturels d'intérêt communautaire

94 espèces
animales

de l'annexe 2 de la Directive Habitats
Faune Flore

63 Espèces
végétales

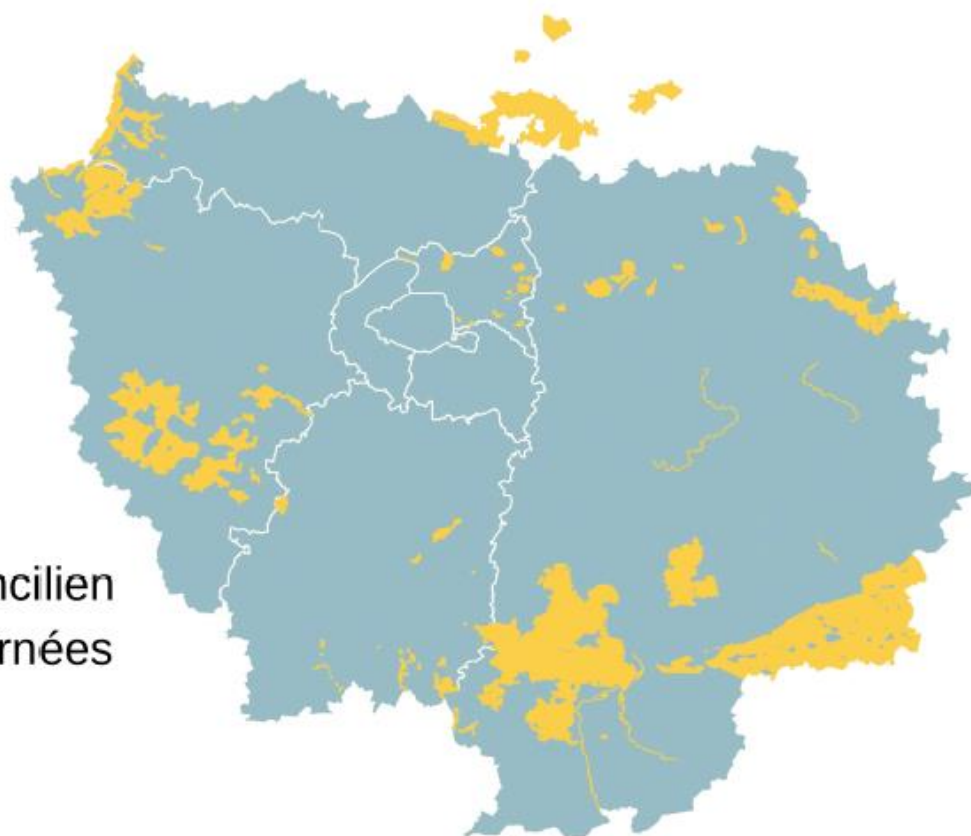
de l'annexe 2 de la Directive Habitats
Faune Flore



PRÉFET
DE LA RÉGION
D'ÎLE-DE-FRANCE

Quelques chiffres

Le réseau Natura 2000 en Île-de-France



◆ 35 sites Natura 2000

- ▶ 25 ZSC et 10 ZPS
- ▶ 8,55 % du territoire francilien
- ▶ 315 communes concernées

◆ 10 sites dans l'Essonne

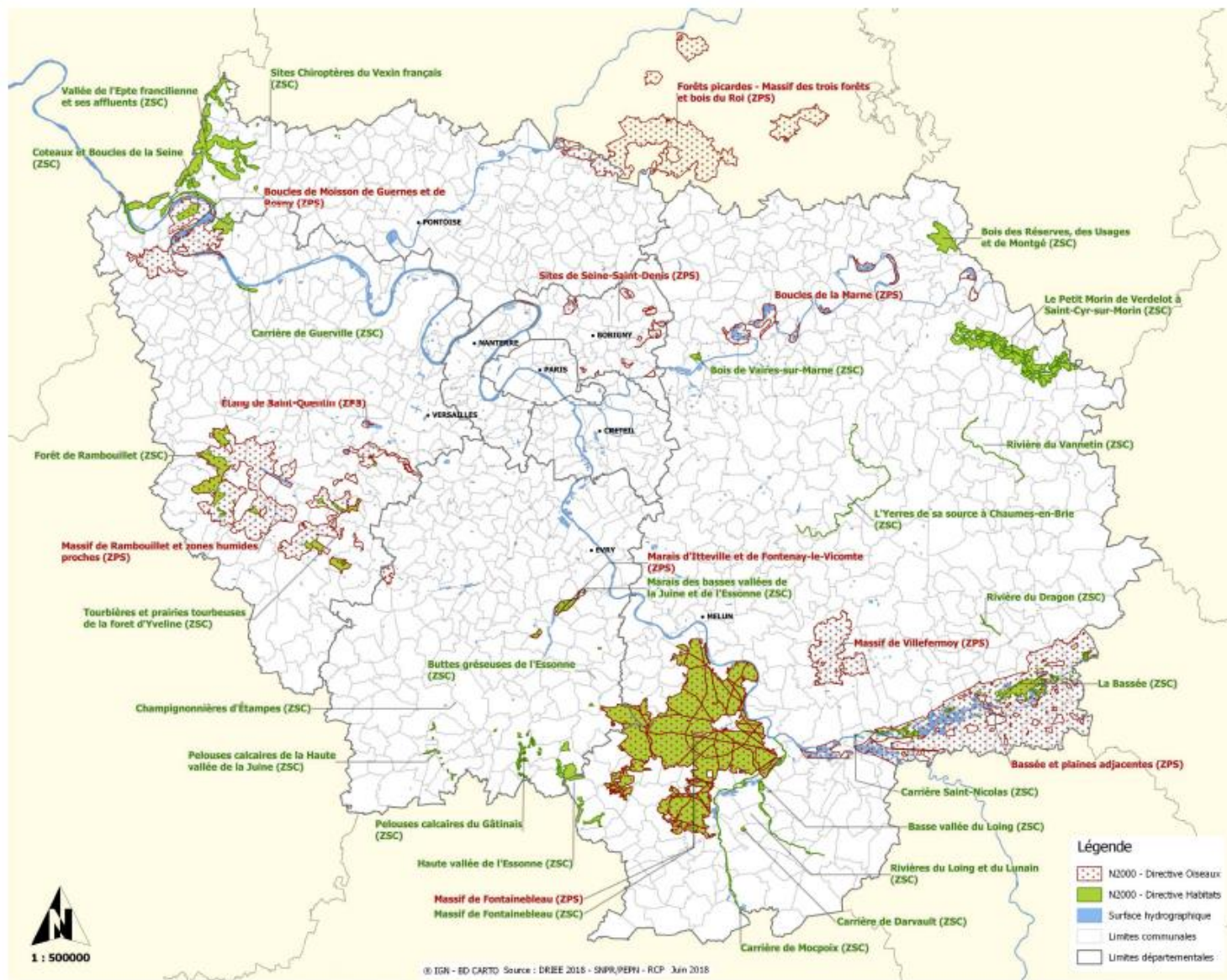
- ▶ dont 3 sont situés en majeure partie dans la Seine-et-Marne et les Yvelines



PRÉFET
DE LA RÉGION
D'ÎLE-DE-FRANCE

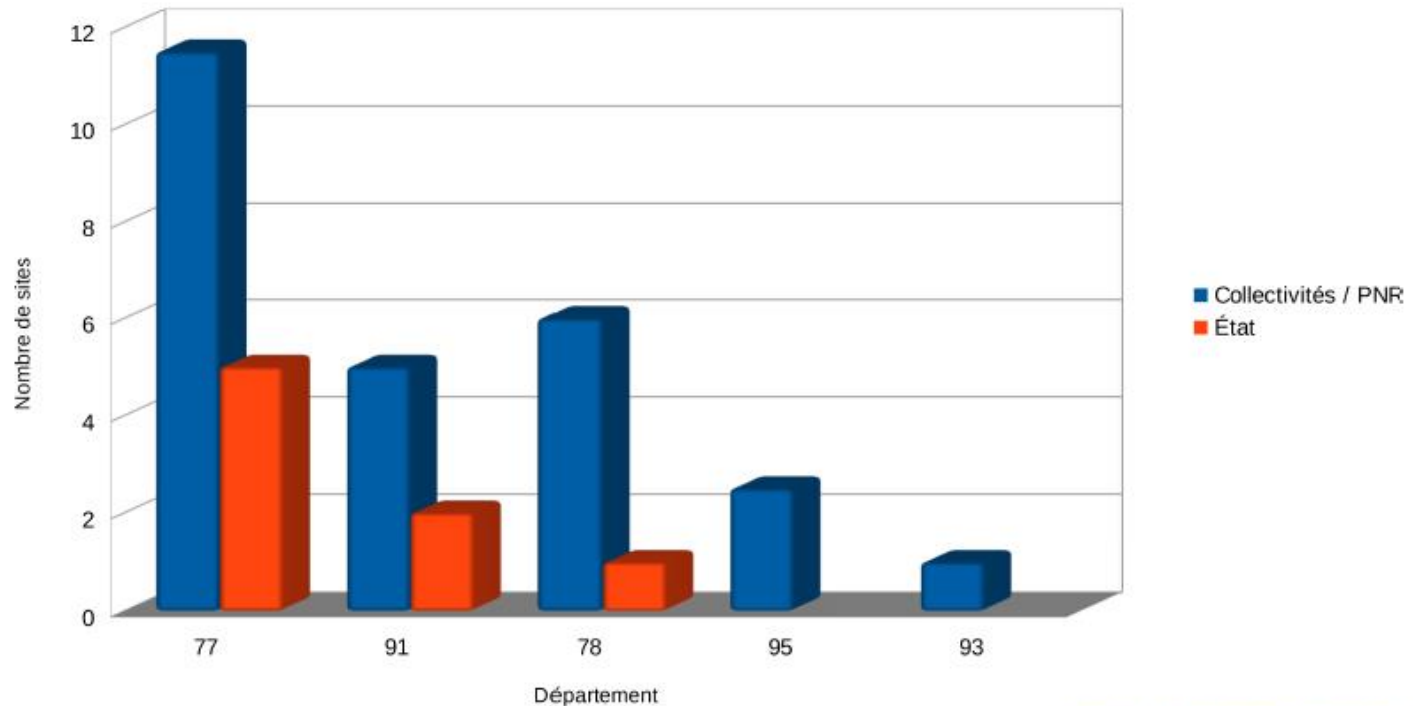
Direction Régionale et Interdépartementale
de l'Environnement et de l'Énergie

Le réseau Natura 2000 francilien



Quelques chiffres

Transfert du portage des sites Natura 2000 aux collectivités



- ▶ **14 structures porteuses**
- ▶ **18 animateurs** Natura 2000
- ▶ **7 sites** État sans animateur
- ▶ **2 sites** portés par un fonds de concours (État)



Gestion Natura 2000

Quelques exemples



Restauration de la roselière au Marais de Larchant (77)

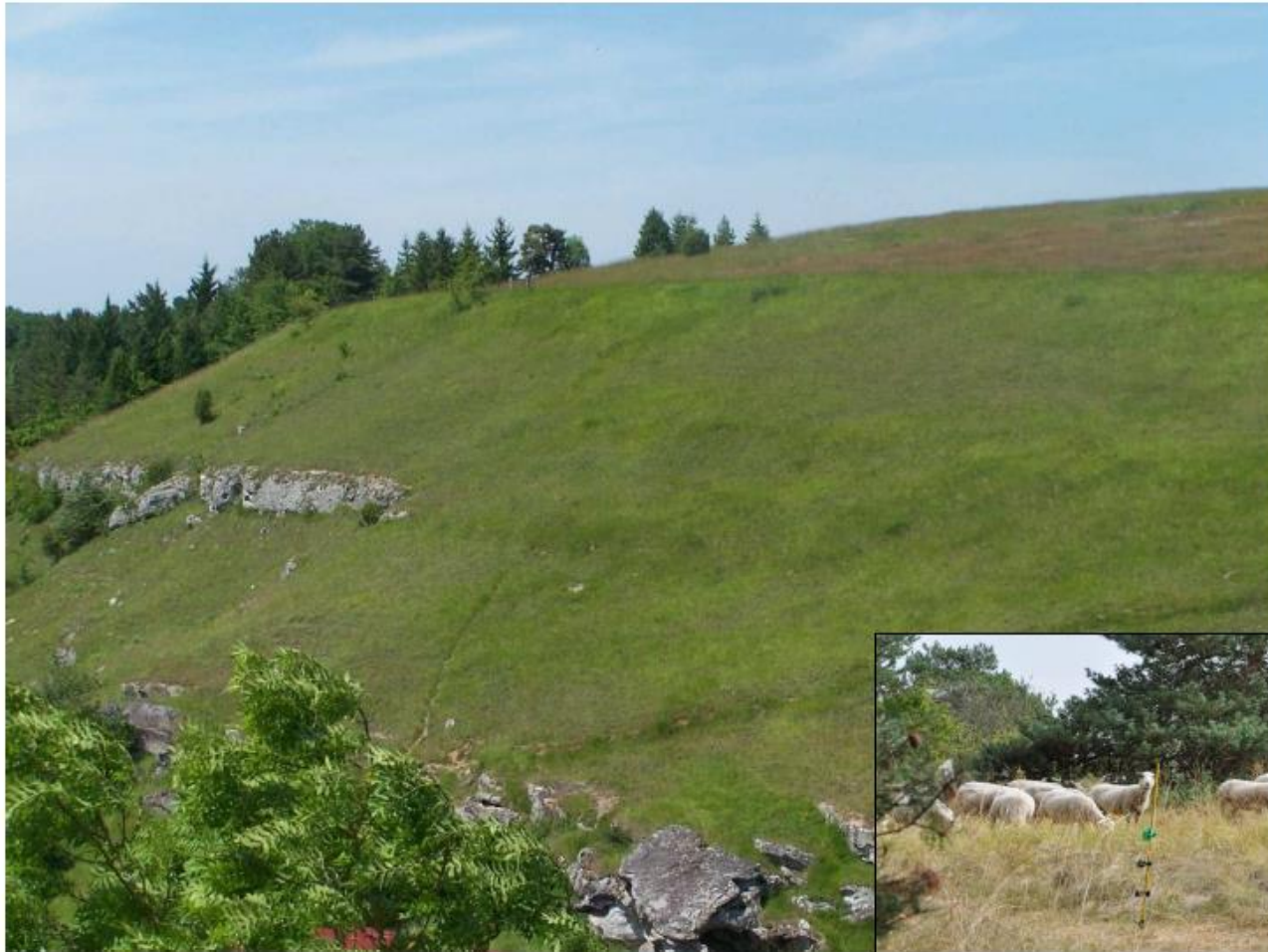


PRÉFET
DE LA RÉGION
D'ÎLE-DE-FRANCE

Direction Régionale et Interdépartementale
de l'Environnement et de l'Énergie

Gestion Natura 2000

Quelques exemples



Pâturage dans un site Natura 2000
« Pelouses calcaires de la Haute vallée de la Juine » (91)



PRÉFET
DE LA RÉGION
D'ÎLE-DE-FRANCE

Direction Régionale et Interdépartementale
de l'Environnement et de l'Énergie

Gestion Natura 2000

Quelques exemples



**Restauration d'une mare
« Massif de Fontainebleau » (77)**



PRÉFET
DE LA RÉGION
D'ÎLE-DE-FRANCE

Direction Régionale et Interdépartementale
de l'Environnement et de l'Énergie

Coordonnées

Sylvie FORTEAUX

Cheffe de projet pilotage et animation Natura 2000
Service Nature, Paysage, Ressources
Pôle espaces et patrimoine naturels

Romain CLÉMENT-PALLEC

Chargé d'études Natura 2000
Service Nature, Paysage, Ressources
Pôle espaces et patrimoine naturels

Boite fonctionnelle Natura 2000 DRIEE :
natura2000.dree@developpement-durable.gouv.fr



Comité de Pilotage des sites Natura 2000

Structure porteuse, présidence et animation du COPIL

- **12 au 31 janvier 2018** : consultation par la Préfecture de l'Essonne des différentes collectivités territoriales concernées
=> Une seule candidature proposée : Conseil départemental de l'Essonne

- **15 février 2018** : nomination, par le COPIL restreint, du Département comme Président et structure porteuse des 4 sites Natura 2000 essonniers suivants :
 - Buttes gréseuses de l'Essonne – FR 1100806
 - Champignonnières d'Etampes – FR 1100805
 - Marais d'Itteville et de Fontenay-le-Vicomte – FR 1110102
 - Marais des basses vallées de la Juine et de l'Essonne – FR 1100805

Comité de Pilotage des sites Natura 2000

Programmation des COPILs

La structure animatrice doit réaliser chaque année un COPIL des différents sites.

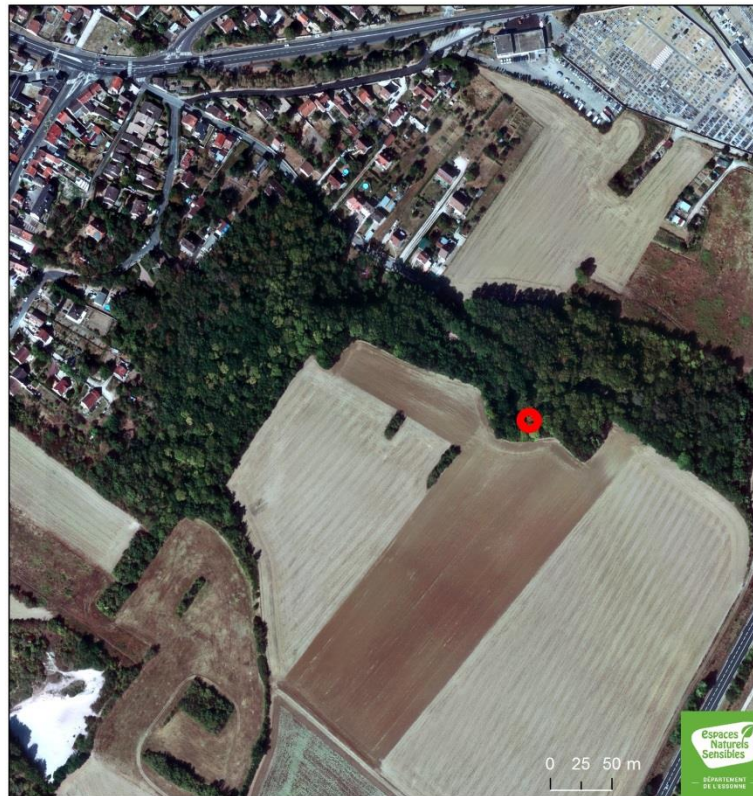
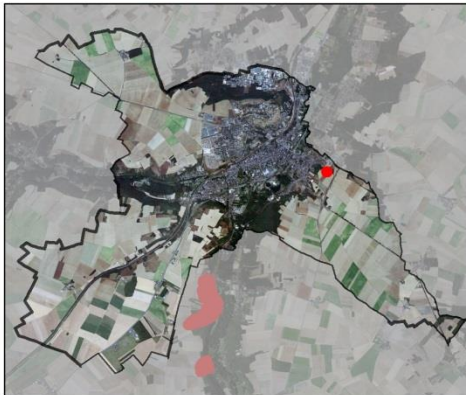
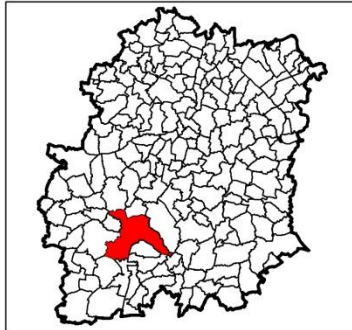
➤ **décembre 2018**

- COPIL physique « Buttes gréseuses de l'Essonne + Champignonnières d'Essonne »
- COPIL courrier « Marais »

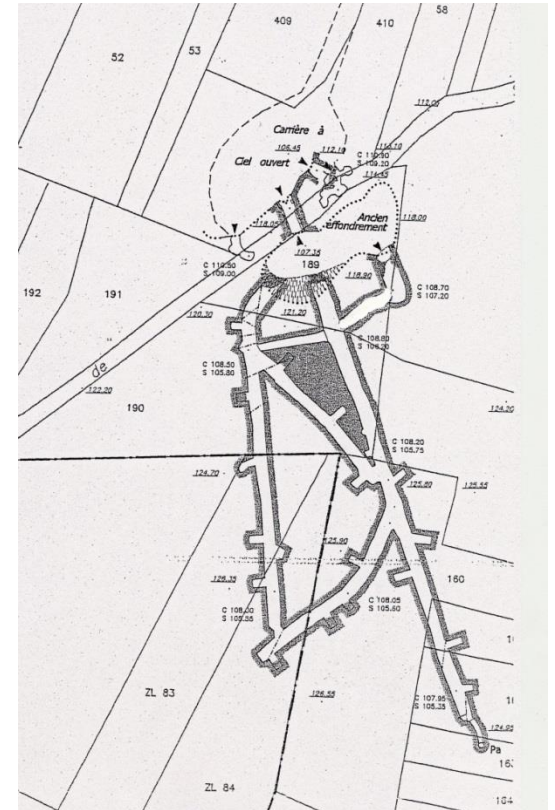
➤ **décembre 2019**

- COPIL courrier « Buttes gréseuses de l'Essonne + Champignonnières d'Essonne »
- COPIL physique « Marais »

- ...



Champignonnières d'Etampes - FR 1100810



The logo for Essonne, the French department, features the word "Essonne" in a white, cursive script font on a blue rectangular background.

LE DÉPARTEMENT

— TERRE D'AVENIRS —

Champignonnières d'Etampes - FR 1100810



- Document d'objectifs réalisé en **2004**
- **Zone spéciale de conservation (ZSC)** - les champignonnières d'Etampes présentent un intérêt chiroptérologique régional :
 - grâce à l'**hibernation** et l'activité de **swarming** de plusieurs espèces de chiroptères **rares ou très rares** en Essonne
 - certaines espèces bénéficient de **mesures de protection fortes**, au niveau français et européen, car inscrites à la directive européenne « Habitats » (mesures de protection pour ces espèces imposées aux pays membres)



4 espèces inscrites à l'annexe 2 de la directive européenne « Habitats » : le Grand murin, le Murin de Beichstein, la Barbastelle et le Murin à oreilles échancrées.



Champignonnières d'Etampes - FR 1100810

Suivis hiver 2017/2018 :

- **22 décembre 2017 : 108 individus**

Murin à moustaches (*Myotis mystacinus*) : 13

Murin de Daubenton (*Myotis daubentonii*) : 13

Murin à oreilles échancrées (*Myotis emarginatus*) : 75

Murin de Natterer (*Myotis nattereri*) : 6

Grand murin (*Myotis myotis*) : 1

- **9 février 2018 : 96 individus**

Murin à moustaches (*Myotis mystacinus*) : 12

Murin de Daubenton (*Myotis daubentonii*) : 8

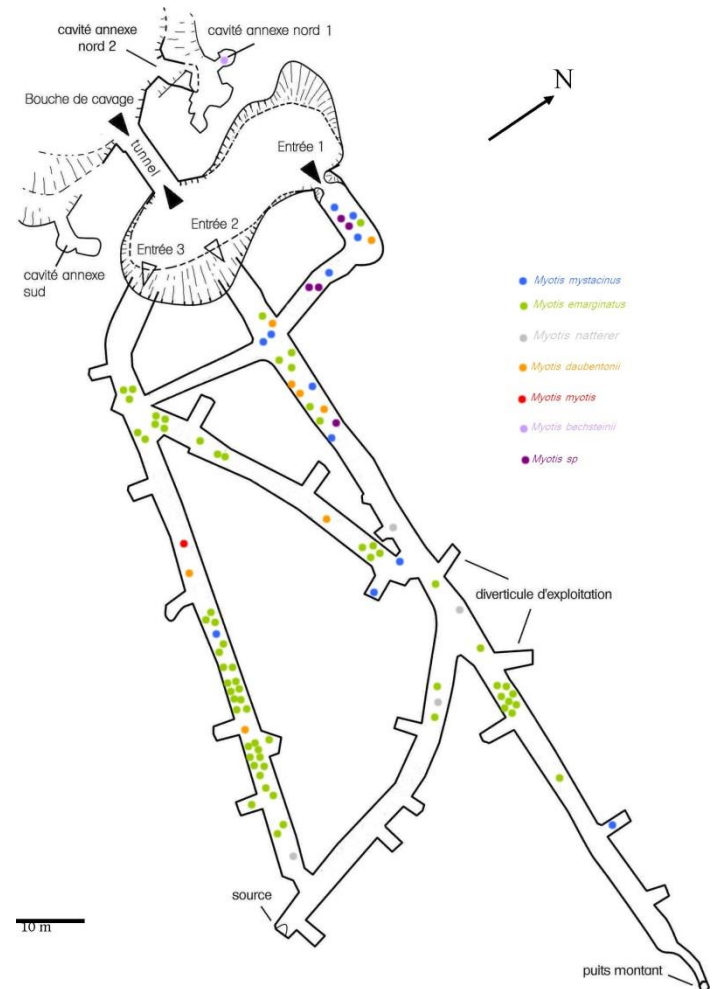
Murin à oreilles échancrées (*Myotis emarginatus*) : 65

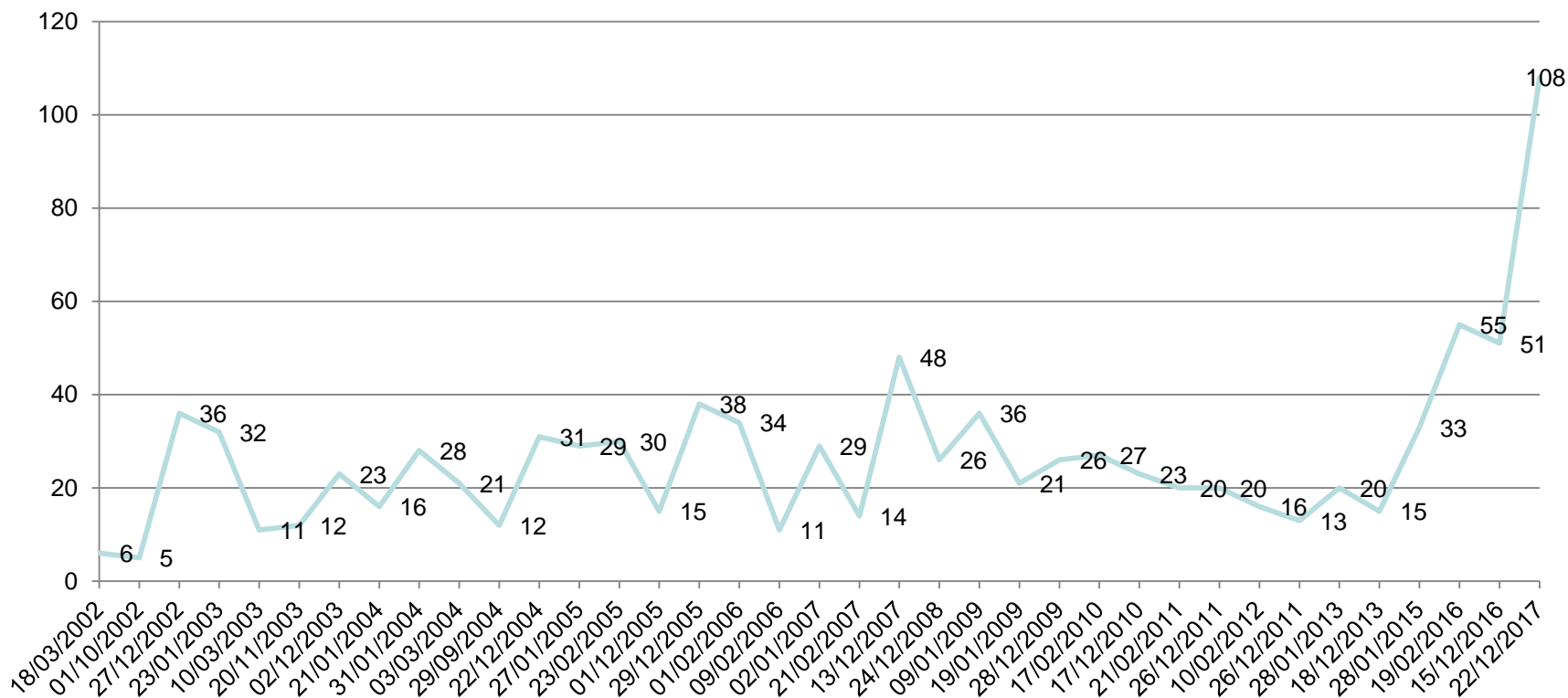
Murin de Natterer (*Myotis nattereri*) : 4

Grand murin (*Myotis myotis*) : 1

Murin de Bechstein (*Myotis bechsteinii*) : 1

Myotis sp : 5





Effectifs des chauve-souris hibernant dans les Champignonnières d'Etampes



Lancement d'une étude suivie par le Bureau d'études BIOTOPE



En 2018

- 1 - Réalisation du **suivi des chauves-souris** durant le swarming entre août et octobre 2018
- 2 - **Suivi de la cavité** durant cette période
- 3 - **Vérification** des deux gîtes arboricoles
- 4 - Définition des **habitats** d'espèces, des **principales routes** de vol et les **connexions** avec la trame naturelle alentours
- 5 - **Recommandations** de gestion des habitats naturels
- 6 - **Intégration des données** de comptages des gîtes hivernaux

Espèces présentes dans l'environnement des Champignonnières

- 11 espèces et 4 groupes en activité de chasse / transit
→ 50 % de la richesse régionale sur un site !

Murin à oreilles échanrées

Grand Murin

Murin de Bechstein

Murin de Daubenton

Murin de Natterer

Noctule commune

Noctule de Leisler

Pipistrelle de Kuhl

Pipistrelle commune

Pipistrelle pygmée

Sérotine commune

Groupe Sérotine commune / noctules, groupe Pipistrelle de Kuhl / Nathusius,
groupe des Murins indéterminés, groupe des Oreillards indéterminés



Présence de gîte

- Gîtes arboricoles peu favorable dans l'environnement immédiat.
- Boisements assez jeunes
- 2 gîtes artificiels non occupés actuellement ou par le passé
- Activité importante des deux espèces de Noctules suggérant une présence de gîte aux alentours
- Les habitats alentours doivent avoir des potentialités en gîte pour les espèces anthropophiles comme les Sérotines et Pipistrelles
- Ancienne champignonnière = gîte remarquable



Champignonnières d'Etampes - FR 1100810

Zone de transit, corridor de déplacement

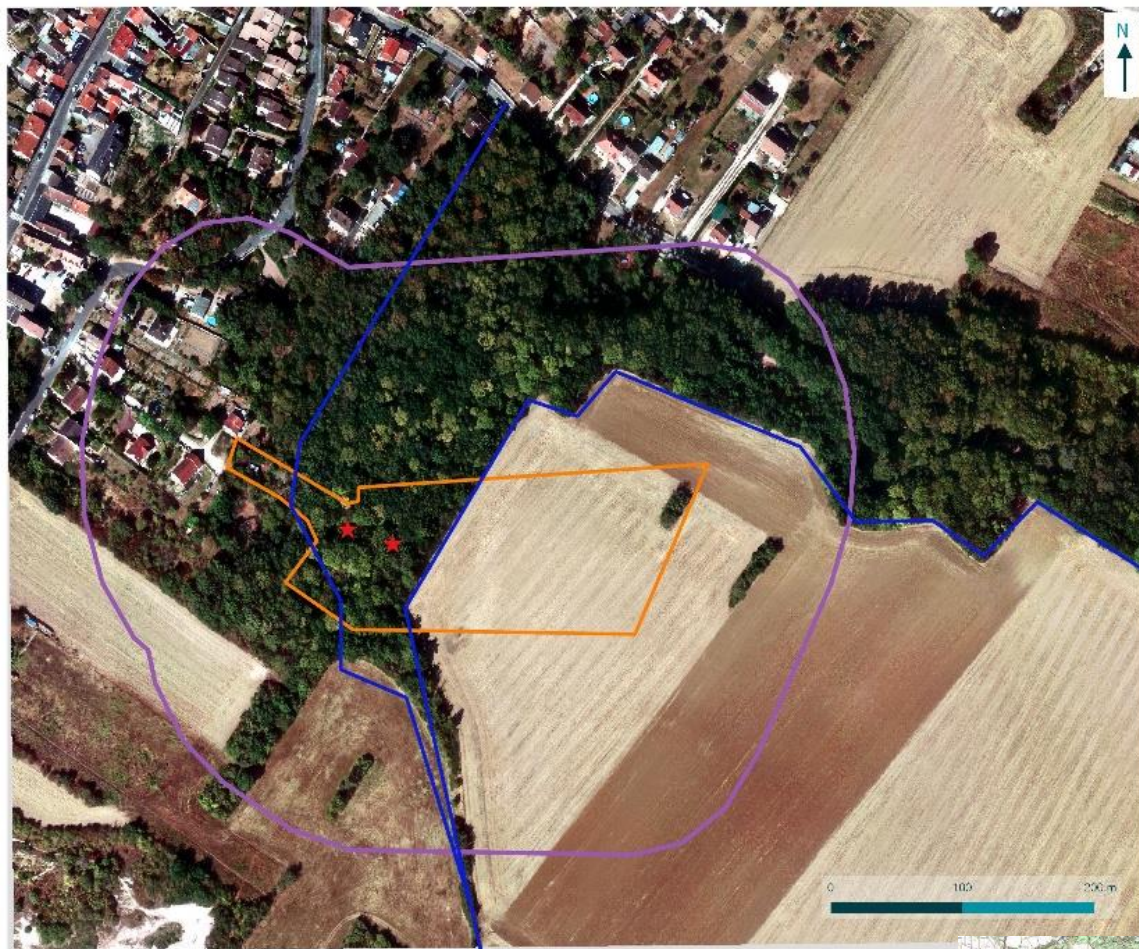
- L'ensemble de la ville d'Etampes et sa périphérie sont exploités par les chauves-souris. Un axe de transit nord/sud existe dans l'axe des cours d'eau de la Juine et de la Chalouette
- En périphérie de la cavité : présence de haies et d'allée forestière



Corridors de déplacement des chauves-souris et gîtes

Suivi de la carrière d'Etampes

-  Aire d'étude
-  Périmètre de la cavité
-  Gîte arboricole artificiel
-  Axe de transit



Habitat d'alimentation

- La périphérie des Champignonnières est un habitat de chasse aussi bien pour les espèces de milieu ouvert que fermé
- Présence d'une prairie au sud et de clairières forestières attractives pour les espèces proies
- Cultures intensives et absence de bande enherbée réduit l'utilisation de l'espace



Espèces présentes à l'entrée de la cavité

- Même espèce fréquentant l'entrée (pas de détection de la Pipistrelle pygmée)
- Activité plus forte devant la cavité liée à la présence des Murins et Pipistrelle commune
- Swarming avéré pour ces espèces

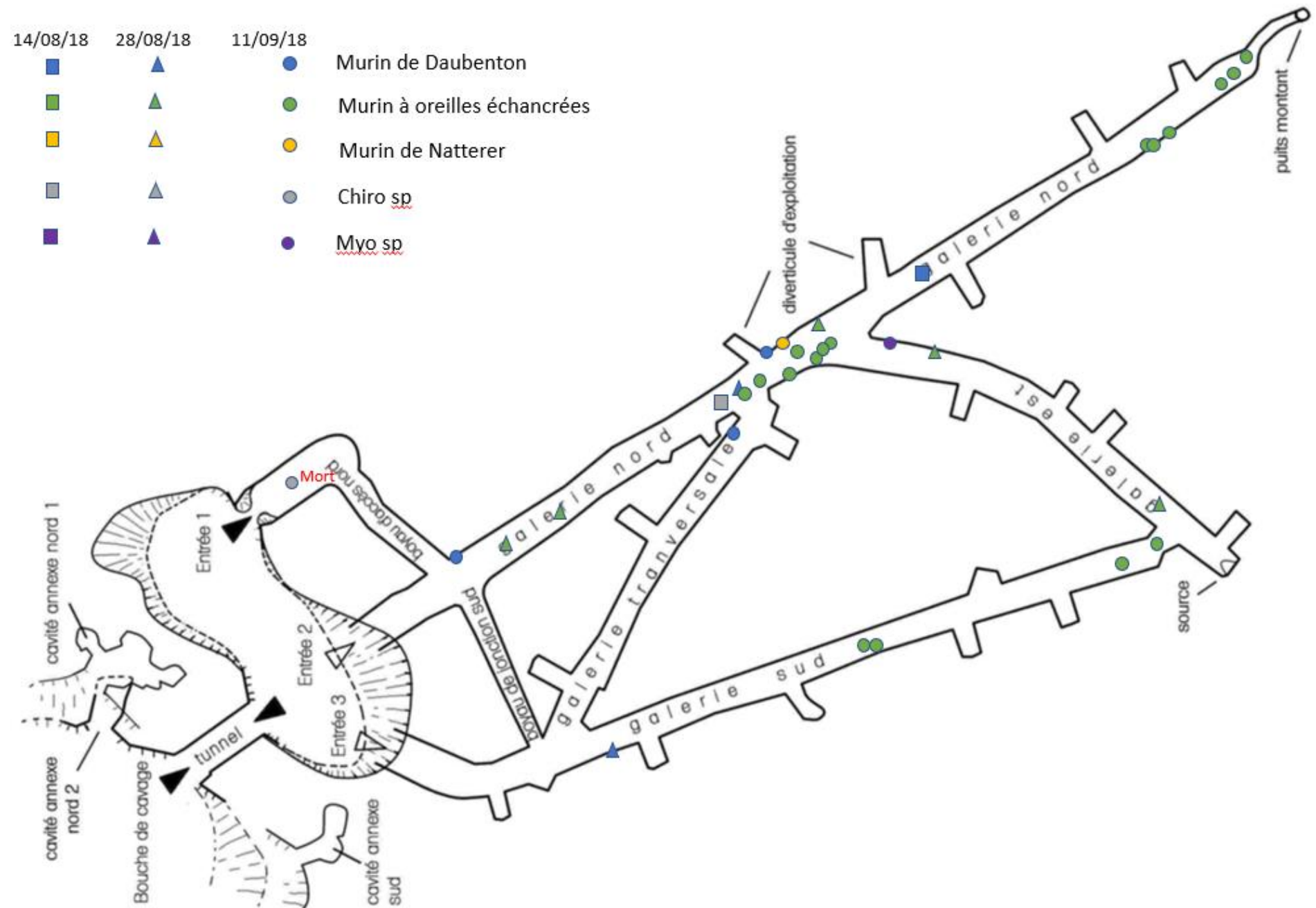


Quid des données historique de Barbastelle ?
Aucune détection en 2018

Espèces présentes à l'intérieur de la cavité en swarming

- Effectif en augmentation : 3 – 22 individus
- 3 espèces : Murin à oreilles échancrées (16), Murin de Natterer (1), Murin de Daubenton (1)
- 1 espèce de Murin
- 1 non identifié car retrouvé mort





Enjeu écologique par espèce

— TERRE D'AVENIRS —

La Noctule de <u>Leisler</u> (<u>Nyctalus leisleri</u>)	An. IV	Art. 2	NT	NT	DZ	Espèce arboricole avec une tendance vers les milieux anthropiques qui apprécie la proximité des milieux humides. Gîtes arboricoles. Observation unique devant la cavité et présente en transit, parfois en sortie de gîte dans les milieux environnants. Probabilité moyenne de gîte arboricole sur l'aire d'étude, notamment avec les gîtes artificiels.	Moyen
La Noctule commune (<u>Nyctalus noctula</u>)	An. IV	Art. 2	VU	NT	DZ	Espèce plutôt forestière, adaptée au milieu anthropisés, présence liée à la proximité de l'eau. Gîte en cavité arboricole. Observation aux heures de sortie et entrée de gîte devant la cavité et dans le milieu environnant. Probabilité moyenne de gîte arboricole sur l'aire d'étude, notamment avec les gîtes artificiels.	Moyen
La Pipistrelle de <u>Kuhl</u> (<u>Pipistrellus kuhlii</u>)	An. IV	Art. 2	LC	LC	DZ	Espèce ubiquiste anthropophile. Probabilité de gîte anthropique nulle sur l'aire d'étude. Espèce présente sur l'ensemble des points d'écoute tout au long de la nuit.	Faible
La Pipistrelle commune (<u>Pipistrellus pipistrellus</u>)	An. IV	Art. 2	NT	NT	DZ	Espèce ubiquiste anthropophile. Probabilité de gîte anthropique nulle sur l'aire d'étude. Espèce très présente sur l'ensemble du milieu environnant avec une très forte activité de <u>swarming</u> devant la cavité certaines nuits.	Moyen

Enjeu écologique par espèce

La Pipistrelle pygmée (<i>Pipistrellus pygmaeus</i>)	An. IV	Art. 2	LC	DD	DZ	Espèce de plaine, inféodée aux milieux proches de grande étendu d'eau. En été elle gîte dans les milieux anthropisés, notamment dans les toitures des grands bâtiments. Probabilité de gîte nulle sur l'aire d'étude. Espèce peu présente, contactée ponctuellement au cours de la nuit sur deux points d'échantillonnage.	Faible
Sérotine commune (<i>Eptesicus serotinus</i>)	An. IV	Art. 2	NT	VU	DZ	Espèce ubiquiste qui chasse dans différents types de milieux. L'espèce gîte aussi bien dans les bâtiments que dans les arbres. Probabilité de gîte anthropique nulle sur l'aire d'étude. Contactée avec certitude dans les milieux ouverts excepté au sud, le long de la haie.	Moyen
Murin de Daubenton (<i>Myotis daubentonii</i>)	An. IV	Art. 2	LC	EN	DZ	Chasse au-dessus de l'eau et aux abords de zone humide. Gîte dans des cavités arboricole de feuillus ou en cavité souterraine. Probabilité de gîte avéré dans la champignonnière. Présence avérée en <u>swarming</u> devant la cavité et en deux points du milieu environnant. Potentiellement présent dans tout le milieu environnant.	Fort
Murin de Bechstein (<i>Myotis bechsteinii</i>)	An. II & IV	Art. 2	NT	NT	DZ	Le Murin de <u>Bechstein</u> est une espèce typiquement forestière préférant les forêts de feuillus âgées. Il gîte en été essentiellement en cavité arboricole mais également en cavité souterraine. En période d'hibernation il gîte en cavité souterraine. Présent en hibernation dans la champignonnière. Présence avérée en <u>swarming</u> devant la cavité et en deux autres points dans le milieu environnant. Potentiellement présent sur les autres points d'échantillonnage.	Fort

Enjeu écologique par espèce

— TERRE D'AVENIRS —

Grand murin <i>Myotis myotis</i>	An. II et IV	Art. 2	LC	VU	DZ	<p>Espèce forestière et bocagère, le Grand murin gîte en été dans les combles des bâtiments et occupe des cavités souterraines en hiver.</p> <p>Espèce ayant hiberné régulièrement dans la champignonnière jusqu'en 2010, identifiée de nouveau en 2018.</p> <p>Contacté avec certitude aux abords de la cavité, dans la clairière et le long de la haie. Groupe d'espèces identifié sur toute la zone d'étude.</p>	Fort
Murin à oreilles échanquées <i>(Myotis emarginatus)</i>	An II et IV	Art. 2	LC	NT	DZ	<p>Espèce de milieux boisés feuillus, des milieux ruraux, parcs et jardins. Ses gîtes estivaux sont éclectiques : cavités arboricoles, bâti, cavité.</p> <p>Espèce présente dans la cavité en période automnale comme hiver.</p> <p>Contactée sur tout la zone d'étude, notamment en activité de <u>swarming</u> devant la cavité.</p>	Fort
Murin de Natterer <i>Myotis nattereri</i>	An. IV	Art. 2	LC	LC	DZ	<p>Espèce qui montre une nette préférence pour les milieux forestiers que ce soit pour la recherche de gîtes ou bien l'activité de chasse. En hiver, l'espèce hiverne plutôt dans des sites souterrains.</p> <p>Présent dans la cavité en période automnale et pendant l'hibernation.</p> <p>Contactée sur l'ensemble de l'aire d'étude et en activité de <u>swarming</u> devant la cavité.</p>	Fort

Synthèse – Éléments à retenir

- 50% de la diversité régionale présent sur une petite surface et cavité
- Activité très forte pour la majorité des espèces contactées
- Seul site souterrain d'hibernation, d'estivage et de swarming en Essonne
- Les milieux environnants sont très importants pour ces espèces
- Cris sociaux = site de swarming pour les Murins et Pipistrelles commune et Kuhl
- Répartition horaire toutes espèces confondues montre un pic d'activité dans le premier tiers de la nuit
 - Murins = swarming entre minuit et 1h du matin
 - Pipistrelles = swarming en début de nuit (pic à 21h)
 - Partage du site par les différents groupes au cours de la nuit

Perspectives de gestion du site

- A : Maintenir le caractère ouvert des accès à la cavité – Eviter la colonisation des arbres et arbustes ou espèces couvrantes (chèvrefeuille, clématite, lierres...)
- B : Maintenir, améliorer la structure et la diversité de milieux aux abords de la cavité = maintien des zones ouvertes, mise en place d'une bande enherbée, Vieillessement du boisement et maintien du bois mort au sol
- C : Gestion de l'éclairage du quartier avoisinant la champignonnière = sensibilisation riverains, démarche d'action auprès de la Mairie



Perspectives de gestion du site

- D : Envisager une révision du périmètre N2000 afin de prendre en compte les milieux alentours et obtenir des aides pour les favoriser
- E : Remonter les gîtes artificiels dans les arbres et les nettoyer chaque hiver + les multiplier pour favoriser les espèces arboricoles



Perspectives 2019

- Poursuite des **suivis hivernaux** (hiver 2018/2019)
- **Poursuite de l'étude** menée par BIOTOPE
 - **Suivi en période de reproduction** (élevage des jeunes) entre juin et juillet 2019
 - Réalisation du **suivi des chauves-souris durant le swarming** entre août et octobre 2018 par la mise en place de SM2/SM4 au sein de la cavité et des milieux alentours
 - **Suivi de la cavité** durant les deux périodes



Platière du Télégraphe – Champcueil

Platière de Bellevue – Moigny-sur-Ecole



Buttes gréseuses de l'Essonne - FR 1100806



DOCOB rédigé en **2010**

Ces deux sites sont à rattacher, par leur **paysage de platières et de chaos rocheux**, au «pays de Fontainebleau», dont ils constituent une sorte de prolongement, par l'intermédiaire des grands boisements situés en périphérie du massif de Fontainebleau.

Buttes gréseuses de l'Essonne - FR 1100806

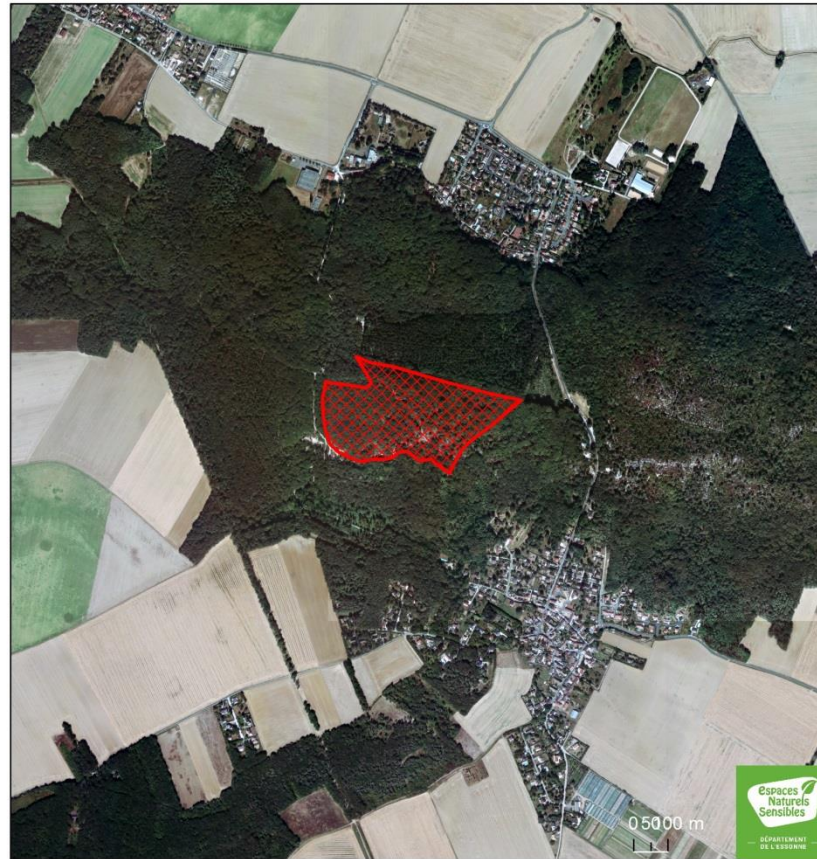
Platière du Télégraphe

— TERRE D'AVENIRS —



Commune de CHAMPCUEIL

Localisation de la Platière du Télégraphe

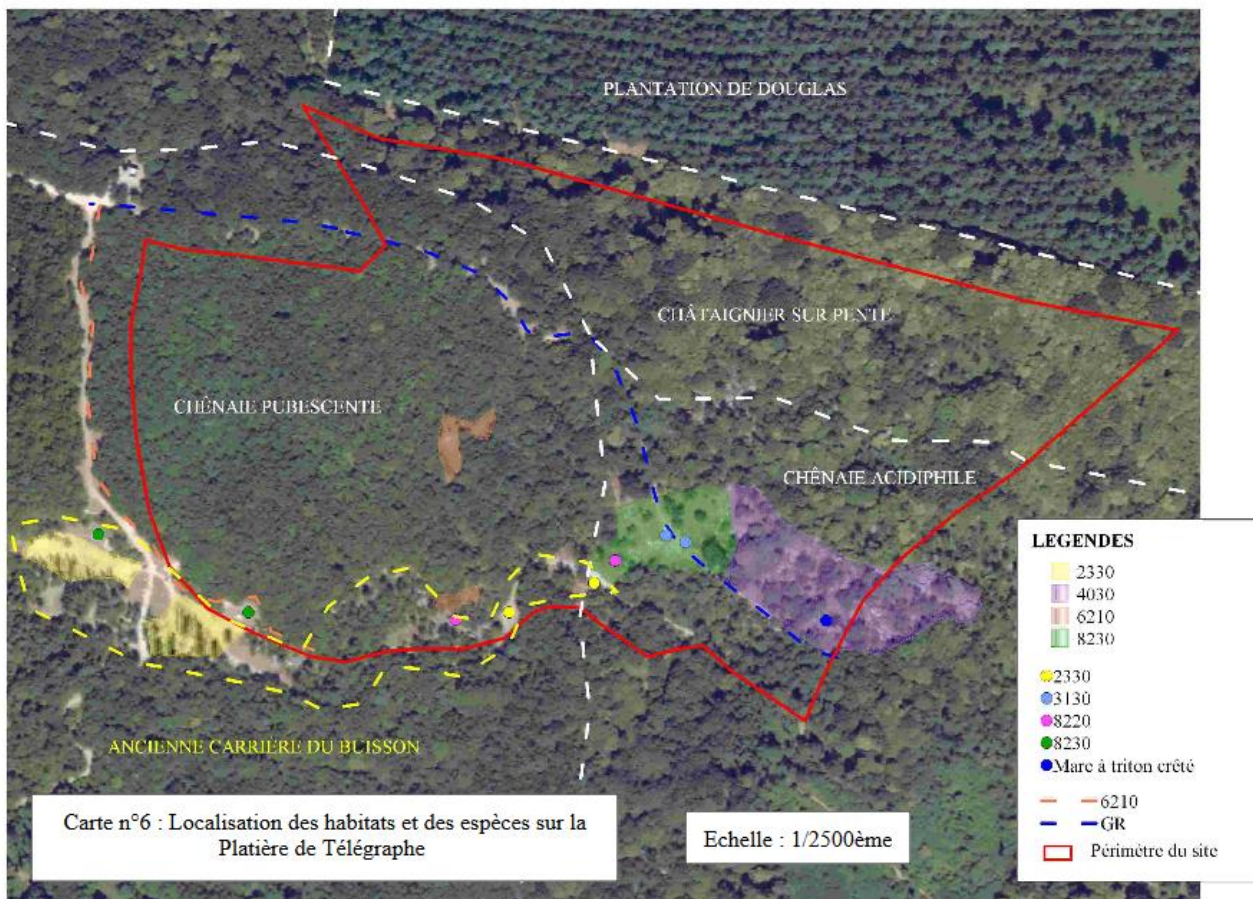


NATURA 2000

Buttes gréseuses de l'Essonne- FR 1100806

Platière du Télégraphe

Espèces et habitats déterminants



(fond cartographique orthophotoplan ©IGN Paris)

- Végétation annuelle des rives exondées (3130)
- Landes sèches (tous les types) (4030)
- Pelouses ouvertes à *Corynephorus canescens* et *Agrostis* des dunes continentales (2330)
- Formations herbeuses sèches semi-naturelles et faciès d'embuissonnement (6210)
- Végétations chasmophytiques des pentes rocheuses silicicoles (8220)
- Pelouses pionnières sur dômes rocheux (8230)

Buttes gréseuses de l'Essonne- FR 1100806

Platière du Télégraphe

Espèces et habitats déterminants

2 espèces d'intérêt communautaire recensées :

- le Triton crêté (*Triturus cristatus*)
- l'Ecaille chinée (*Euplagia quadripunctaria*).



Buttes gréseuses de l'Essonne- FR 1100806

Platière du Télégraphe

Espèces et habitats déterminants

➤ Lépidoptères (24 espèces)

- Argus bleu-nacré (*Lysandra coridon*) ;
- Azuré bleu-céleste (*Lysandra bellargus*) ;
- Demi-deuil (*Melanargia galathea*) ;
- Hespérie du Chiendent (*Thymelicus acteon*)



➤ Coléoptères

- Lucane cerf-volant (*Lucanus cervus*)



Buttes gréseuses de l'Essonne- FR 1100806

Platière du Télégraphe

Espèces et habitats déterminants

➤ Orthoptères (12 espèces)

- Conocéphale gracieux (*Ruspolia nitidula*) ;
- Grillon d'Italie (*Oecanthus pellucens*) ;
- Œdipode turquoise (*Oedipoda caerulescens*) ;
- Criquet des pins (*Chorthippus vagans*).



Essonne

LE DÉPARTEMENT

— TERRE D'AVENIRS —

- Buttes gréseuses de l'Essonne- FR 1100806
Platière du Télégraphe
Espèces et habitats déterminants

➤ 3 espèces végétales intégrées à la réalisation du DOCOB

- Crassule de Vaillant (*Crassula vaillantii*) ;
- Orpin de Bologne (*Sedum sexangulare*) ;
- Orpin velu (*Sedum villosum*)



Buttes gréseuses de l'Essonne - FR 1100806
Platière du Télégraphe
Travaux écologiques - 2018

Entretien et ouverture des landes de la Platière du Télégraphe
2 interventions sur ½ ha (8 100 € TTC)



Essonne

LE DÉPARTEMENT

— TERRE D'AVENIRS —

Buttes gréseuses de l'Essonne - FR 1100806

Platière du Télégraphe

Travaux écologiques - 2018



**Entretien des
abords de la la
mare principale.**



NATURA 2000



Espaces
Naturels
Sensibles

DÉPARTEMENT
DE L'ESSONNE

Essonne

LE DÉPARTEMENT

— TERRE D'AVENIRS —

Buttes gréseuses de l'Essonne - FR 1100806

Platière du Télégraphe

Travaux écologiques - 2018



Ré-ouverture des fronts de taille



NATURA 2000



Espaces
Naturels
Sensibles

DÉPARTEMENT
DE L'ESSONNE

Essonne

LE DÉPARTEMENT

— TERRE D'AVENIRS —

Buttes gréseuses de l'Essonne- FR 1100806

Platière du Télégraphe

Surveillances



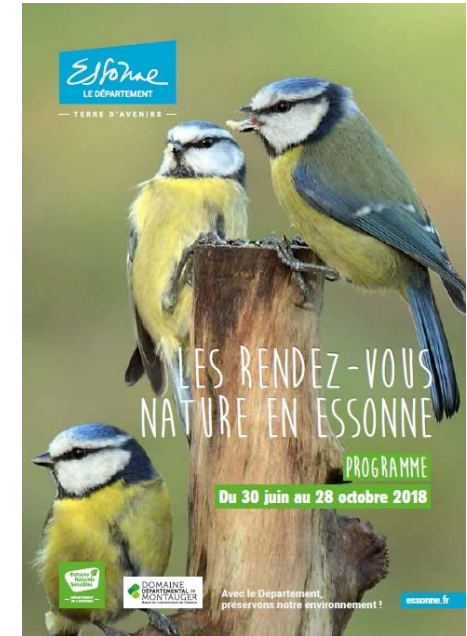
- **23 heures** réalisées par l'équipe des gardes-animateurs en 2018
- **2 opérations « coups de poing »** le week-end avec la Gendarmerie du Poste à cheval de Saint-Chéron.



Buttes gréseuses de l'Essonne- FR 1100806

Platière du Télégraphe

Animations



- 4 animations scolaires (primaires)
- 1 animation grand public (découverte faune/fore)

Buttes gréseuses de l'Essonne- FR 1100806

Platière du Télégraphe

Suivis

- Suivi amphibiens : réalisé par le CENS.
En mars 2018 ; observations de 22 individus de Tritons crêtés (14♀ et 8♂).
- Opérations de régulations de sangliers, en partenariat avec la FICIF :
 - 6 février 2018 : 2 sangliers prélevés (5 vus) ;
 - 23 novembre 2018 : aucun sanglier sur site



Buttes gréseuses de l'Essonne- FR 1100806 Platière du Télégraphe

Perspectives 2019 :

- **Poursuite de l'entretien** de la Platière : débroussaillage, réouverture et bâtonnage de la Fougère aigle
- **Réouverture** des fronts de taille
- Reconduction « **d'opérations coup de poing** » avec la Gendarmerie pour lutter contre les motos et quads
- **Suivi** de la population de Tritons crêtés par le CENS
- **Suivi botanique** des espèces d'intérêt patrimonial par le CENS
- **Inventaires entomologiques** par un bureau d'études



Buttes gréseuses de l'Essonne- FR 1100806

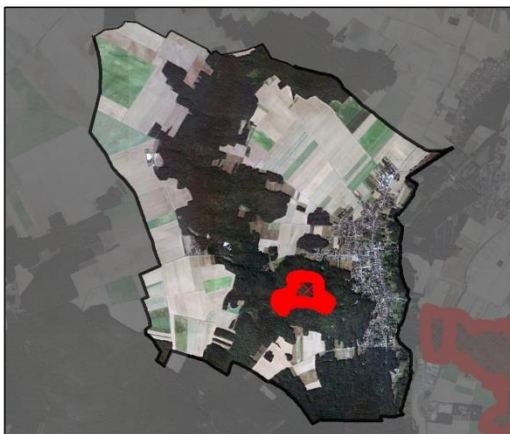
Platière de Bellevue

— TERRE D'AVENIRS —



Commune de MOIGNY-SUR-ÉCOLE

Localisation de la Platière de Bellevue



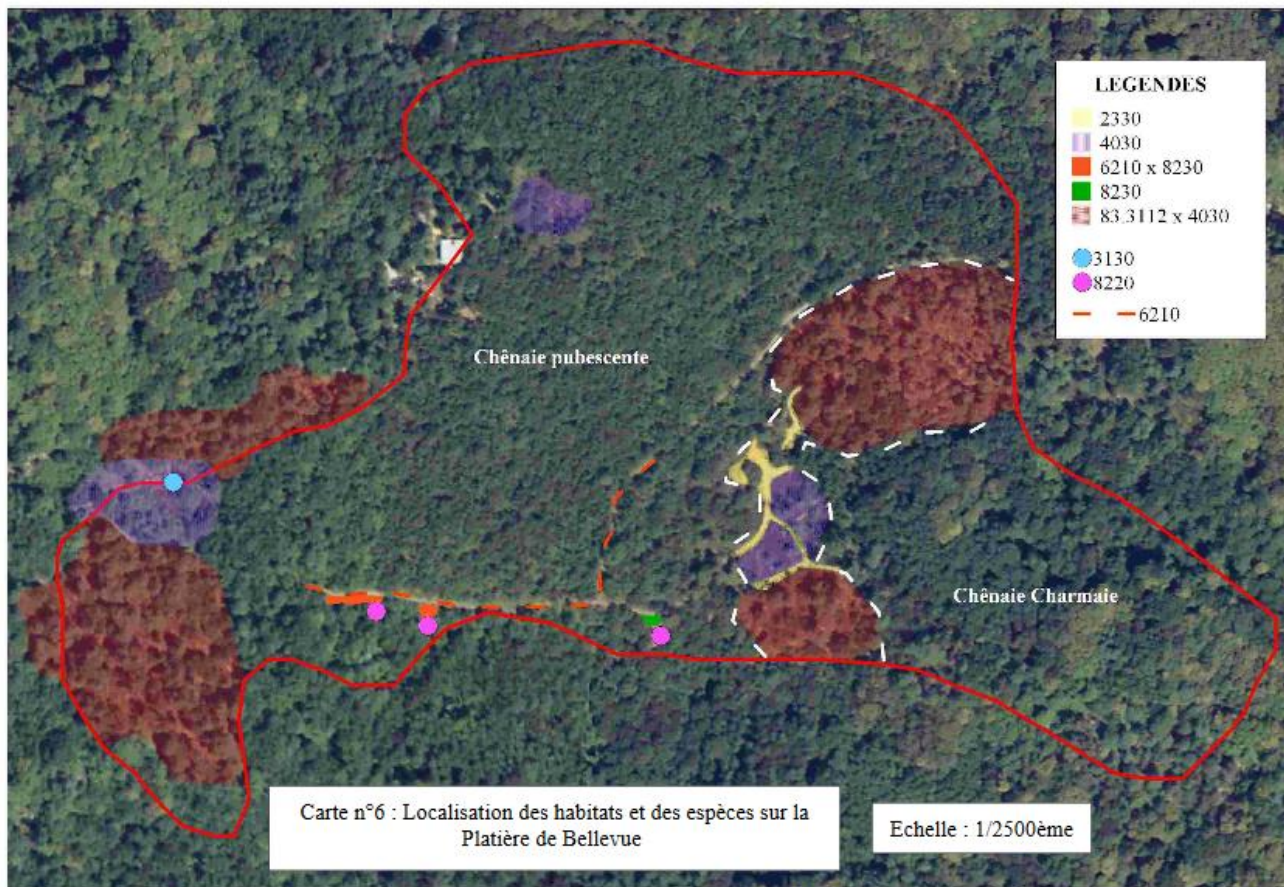
NATURA 2000



Buttes gréseuses de l'Essonne- FR 1100806

Platière de Bellevue

Espèces et habitats déterminants



(fond cartographique orthophotoplan ©IGN Paris)

- Végétation annuelle des rives exondées (3130)
- Landes sèches (tous les types) (4030)
- Pelouses ouvertes à *Corynephorus canescens* et *Agrostis* des dunes continentales (2330)
- Formations herbues sèches semi-naturelles et faciès d'embuissonnement (6210)
- Végétations chasmophytiques des pentes rocheuses silicoles (8220)
- Pelouses pionnières sur dômes rocheux (8230)

Buttes gréseuses de l'Essonne- FR 1100806

Platière de Bellevue

Espèces et habitats déterminants

- 1 espèce d'intérêt communautaire
- Ecaille chinée (*Callimorpha quadripunctaria*)



- 4 espèce végétales intégrées à la réalisation du DOCOB
- Renoncule nodiflore (*Ranunculus nodiflorus*)
- Hutchinsie (*Hornungia petraea*)
- Carex de Haller (*Carex halleriana*)
- Silène visqueux (*Silene viscaria*)



Essonne

LE DÉPARTEMENT

— TERRE D'AVENIRS —

Buttes gréseuses de l'Essonne- FR 1100806

Platière de Bellevue

Espèces et habitats déterminants

➤ Lépidoptères (8 espèces)

- Demi-deuil (*Melanargia galathea*) ;
- Mélitée des Mélampyres (*Melicta athalia*).



➤ Orthoptères (1 espèce)

- Grillon des bois (*Nemobius sylvestris*)



Buttes gréseuses de l'Essonne- FR 1100806

Platière de Bellevue

— TERRE D'AVENIRS —

Essonne
LE DÉPARTEMENT
COMMUNE DE MOIGNY-SUR-ECOLE
Platière de Bellevue



Zone N 2000 : **13,1 ha**
dont **7,1 ha** détenus
par le Département

2,6 ha acquis par la
CD91 au titre des ENS
sur la zone ZNIEFF
depuis 2014.

Buttes gréseuses de l'Essonne- FR 1100806

Platière de Bellevue

Travaux écologiques - 2018

— TERRE D'AVENIRS —

- **Ouvertures** de landes à Bruyères
- **Sécurisation** des cheminements
- **Remise en état** des équipements et de la signalétique

50 300 € TTC




Buttes gréseuses de l'Essonne- FR 1100806

Platière de Bellevue

Travaux écologiques - 2018



Buttes gréseuses de l'Essonne- FR 1100806

Platière de Bellevue

Aménagement, maintenance et communication



The logo for the Essonne department, featuring the word 'Esone' in a white, cursive script on a blue background.

LE DÉPARTEMENT

— TERRE D'AVENIRS —

Buttes gréseuses de l'Essonne- FR 1100806

Platière de Bellevue

Animation et surveillance

Surveillance : 3h30 de surveillance réalisées par les gardes-animateurs (suivi amphibiens : pontes de Grenouille agile et de Crapaud commun (6 individus observés)).

Animation : 1 animation grand public (randonnée PDIPR)



NATURA 2000



Buttes gréseuses de l'Essonne- FR 1100806

Platière de Bellevue

— TERRE D'AVENIRS —

Suivis écologiques 2018 :

- Inventaires botaniques réalisés par le CBNBP (dans la cadre d'une convention)
- Etude réalisée par le Bureau d'études BIOTOPE pour définir des préconisations de gestion pour restaurer la station de Renoncule nodiflore (*Ranunculus nodiflorus*) - 8 600 € TTC

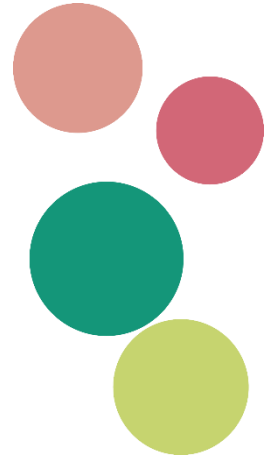


Platière de Bellevue: Inventaire botanique 2018

Le Conservatoire botanique national du Bassin parisien



Platière de Bellevue: Inventaire botanique 2018

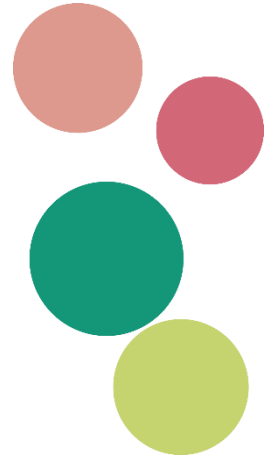


Introduction




- 🌿 Mise à jour nécessaire des connaissances floristiques sur le site
 - ↳ Expertise réalisée en 2013 par le CBNBP (J. Mondion)
- 🌿 Évaluation du site sur le plan floristique et des végétations
- 🌿 Propositions d'orientations de gestion


Inventaires réalisés les 17, 18 et 24 mai, 7 juin, 10 juillet et 24 août

Platière de Bellevue: Inventaire botanique 2018

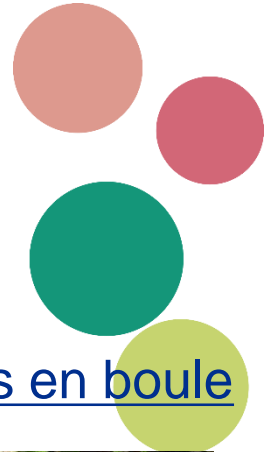


Résultats des inventaires

-  14 espèces patrimoniales (protégées et/ou menacées)
-  26 espèces d'intérêt (quasi menacées et/ou rares en IDF)
-  5 végétations patrimoniales (déterminantes de ZNIEFF en IDF)

-  3 espèces exotiques envahissantes

Platière de Bellevue: Inventaire botanique 2018

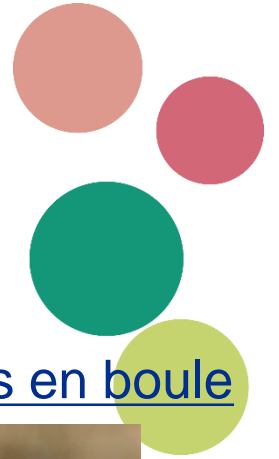


-  Gazons annuels à Crassule de Vaillant et Renoncule à fleurs en boule



Renoncule à fleurs en boule
(© A. Potier)

Platière de Bellevue: Inventaire botanique 2018

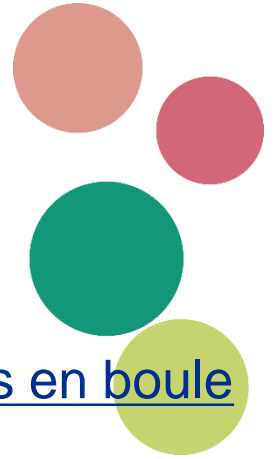


-  Gazons annuels à Crassule de Vaillant et Renoncule à fleurs en boule



Jonc des marécages
(© F. Perriat)

Platière de Bellevue: Inventaire botanique 2018



Gazons annuels à Crassule de Vaillant et Renoncule à fleurs en boule

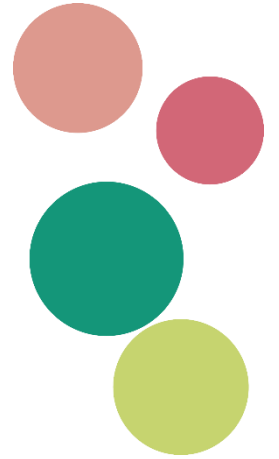


Mauvais état de
conservation



Nécessite des travaux
de restauration

Platière de Bellevue: Inventaire botanique 2018

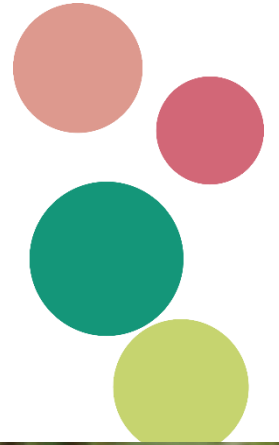


Pelouses sablo-calcaires



4 espèces patrimoniales

Platière de Bellevue: Inventaire botanique 2018



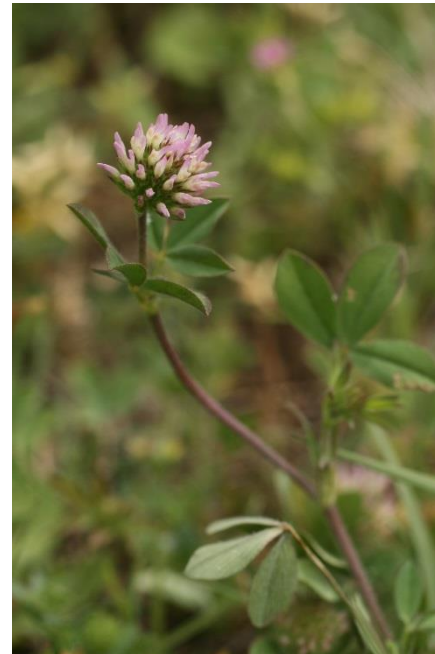
Pelouses sablo-calcaires



Laîche de Haller
(© A. Potier)



Avoine des près
(© G. Hunault)

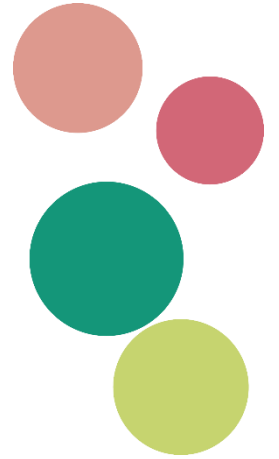


Trèfle strié
(© S. Filoche)



Trèfle rude
(© S. Filoche)

Platière de Bellevue: Inventaire botanique 2018

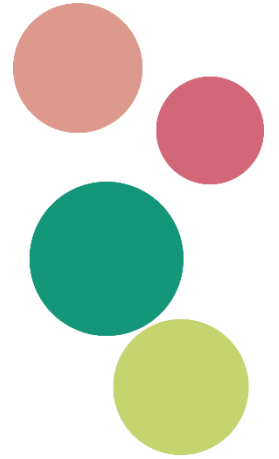


Pelouses sablo-calcaires



Importance de maintenir le milieu ouvert

Platière de Bellevue: Inventaire botanique 2018

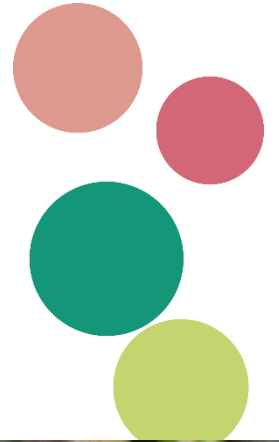


Pelouses annuelles sur sables acides



4 espèces patrimoniales

Platière de Bellevue: Inventaire botanique 2018



Pelouses annuelles sur sables acides



Renoncule des marais
(© A. Potier)



Spargoute printanière
(© S. Filoche)



Véronique
printanière
(© S. Filoche)



Véronique à 3
feuilles
(© CBNBP)

Platière de Bellevue: Inventaire botanique 2018

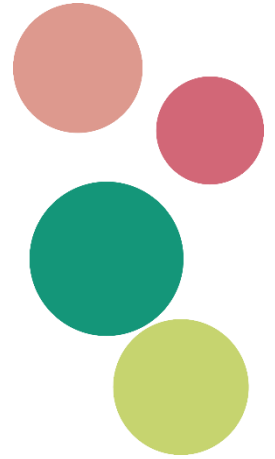


Pelouses annuelles sur sables acides






Maintenir un milieu ouvert
et pionnier

Platière de Bellevue: Inventaire botanique 2018

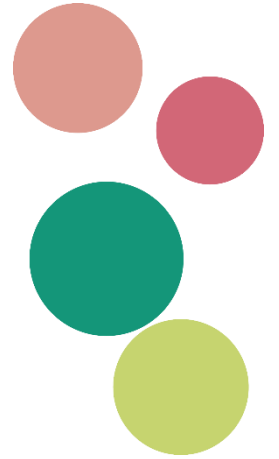


Landes sèches à Callune et Bruyère cendrée



-  Coupe des pins
-  Maintien du milieu ouvert
= lutte contre l'installation
de jeunes ligneux
-  Rajeunissement de la
lande par une fauche si
besoin

Platière de Bellevue: Inventaire botanique 2018



Ourlets calcicoles mésophiles




Silène visqueux
(© A. Potier)

Platière de Bellevue: Inventaire botanique 2018

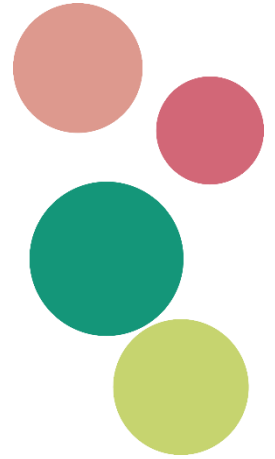


Ourlets calcicoles mésophiles



 Empêcher
l'embroussaillement et la
fermeture de l'ourlet
calcicole

Platière de Bellevue: Inventaire botanique 2018



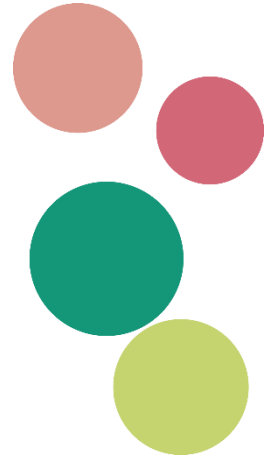
Les espèces exotiques envahissantes

Robinier
faux-acacia
(© S. Filoche)




Laurier-cerise
(© G. Hunault)


Platière de Bellevue: Inventaire botanique 2018



Les espèces exotiques envahissantes

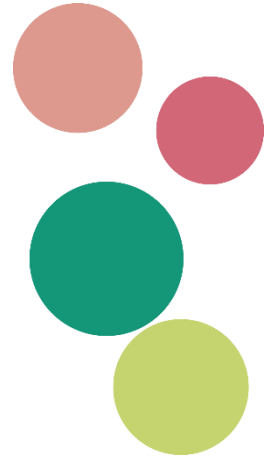


 Un seul individu : arrachage manuel préconisé

 Fauche de la Fougère aigle et des ronciers pour empêcher l'avancée de l'ourlet préforestier sur la platière

Raisin d'Amérique
(© A. Potier)

Platière de Bellevue: Inventaire botanique 2018







Conclusion

 Site floristiquement très riche avec des milieux très diversifiés

 14 espèces et 5 végétations patrimoniales (et 26 espèces d'intérêt)

 Orientations de gestion:

-  Restauration et entretien de la mare de platière
-  Arrachage du Raisin d'Amérique et fauche de la Fougère aigle
-  Coupe des pins introduits sur la lande
-  Maintien des milieux ouverts (landes et pelouses)

Platière de Bellevue

Restauration de la station de Renoncule nodiflore

Bureau d'études BIOTOPE

Buttes gréseuses de l'Essonne- FR 1100806 Platière de Bellevue

Constat :

- Station de Renoncule nodiflore menacée par les joncs
- Banalisation de l'habitat
- Assèchement estival, comblement naturel
- Avancée de la lisière forestière



➔ 120 individus estimés en 2018 répartis en 5 petites stations

Buttes gréseuses de l'Essonne- FR 1100806

Platière de Bellevue

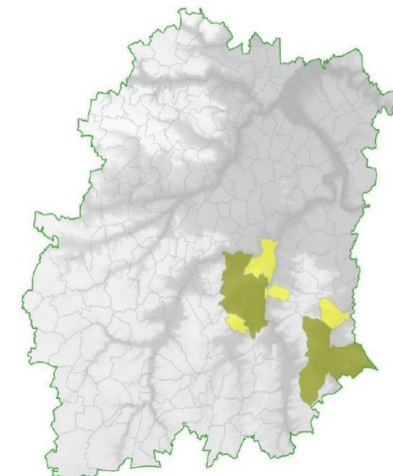
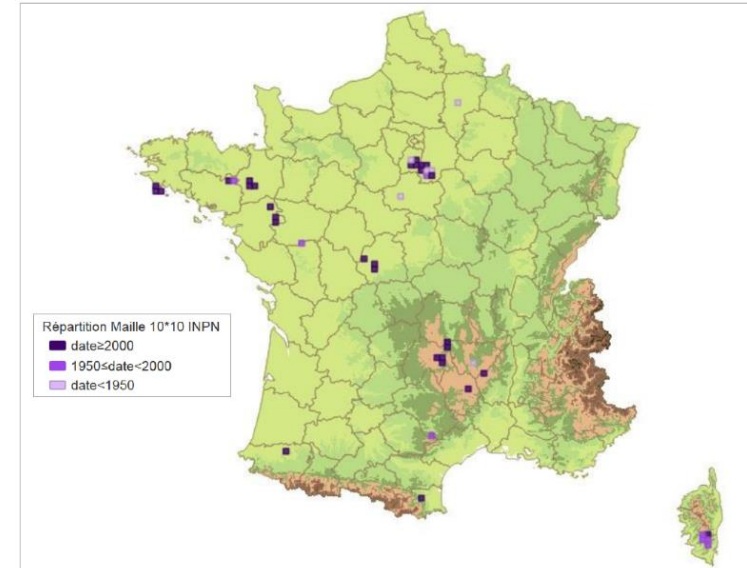
Renoncule nodiflore

- Espèce protégée
- Espèce située au sein d'un habitat Natura 2000
- Espèce menacée : NT en France et EN en IDF
- Régression importante en Ile-de-France
- 6 communes régionale avec 11 des 19 stations dans 91

➔ espèce amphibie des mares temporaires, acides oligotrophes sur dalle gréseuse

➔ Nécessité de restaurer l'habitat permettant l'expression De cette espèce protégée

1 dossier de demande de dérogation à l'article L411-2 du code de l'Environnement, incluant une évaluation des incidences Natura 2000

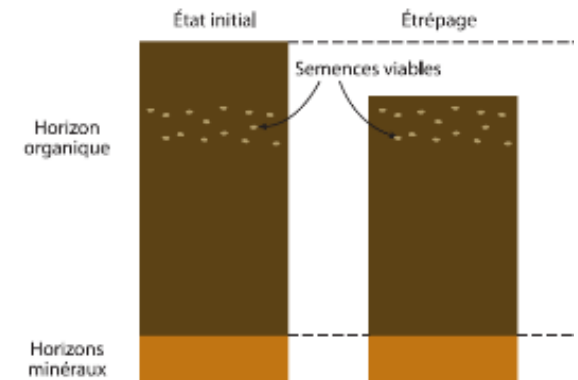
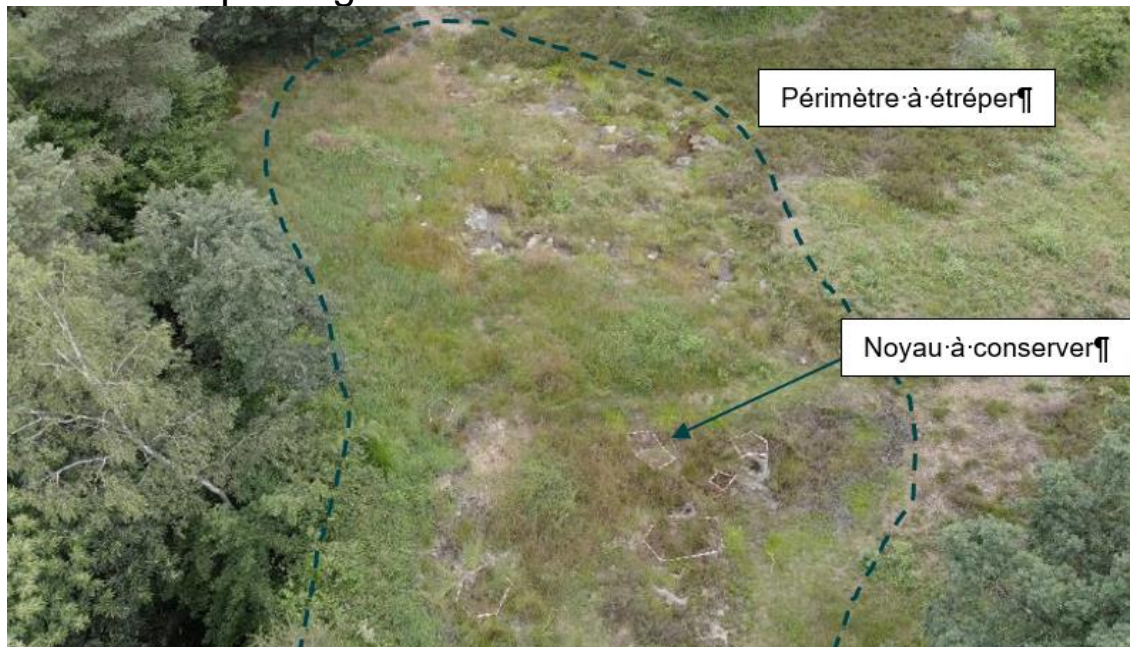


Buttes gréseuses de l'Essonne- FR 1100806

Platière de Bellevue

Action de restauration

- 1 action historique en 2011, récolte conservatoire de graine par le CBNBN en 2000
- Etrépage et débroussaillage de 4 stations sur 5
- Conservation d'un noyau principal non touché
- Intervention privilégiée en automne 2019



Buttes gréseuses de l'Essonne- FR 1100806 Platière de Bellevue

Précaution afin de limiter les effets sur la platière et l'espèce

- Balisage des stations
- Adaptation de la période de travaux : Automne privilégié (espèce pouvant être précoce avant le printemps)
- Utilisation de matériel adaptée à la platière et aux enjeux :
 - Etrépage < 5 cm de profondeur à la houe lorraine avec export des matériaux
 - Débroussaillage manuel à dos
- Suivi de l'intervention par un expert écologue de chantier
- Suivi de l'espèce par le CBNBP après travaux

- Possibilité d'effectuer une réimplantation si échec

- ➔ Impact faible sur l'espèce et l'habitat : plutôt un effet positif de réouverture
- ➔ Aucune incidence sur l'habitat et les espèces ayant permis la désignation du site

- ➔ Envoi du rapport à la DRIEE en novembre 2018
- ➔ Avis du CSRPN en attente
- ➔ Autorisation préfectoral en attente

Buttes gréseuses de l'Essonne- FR 1100806

Platière de Bellevue

Perspectives 2019

- Poursuite des **acquisitions foncières**
- **Travaux d'entretien** de la Platière
- **Installation d'un wagonnet** Decauville et d'un **panneau pédagogique**
- Réalisation des travaux de **restauration** de la station de **Renoncule nodiflore**
- **Suivi** de l'espèce (Renoncule nodiflore) par Biotope
- **Suivi botanique** des espèces d'intérêt patrimonial par le CENS
- **Inventaires entomologiques** par un bureau d'études

