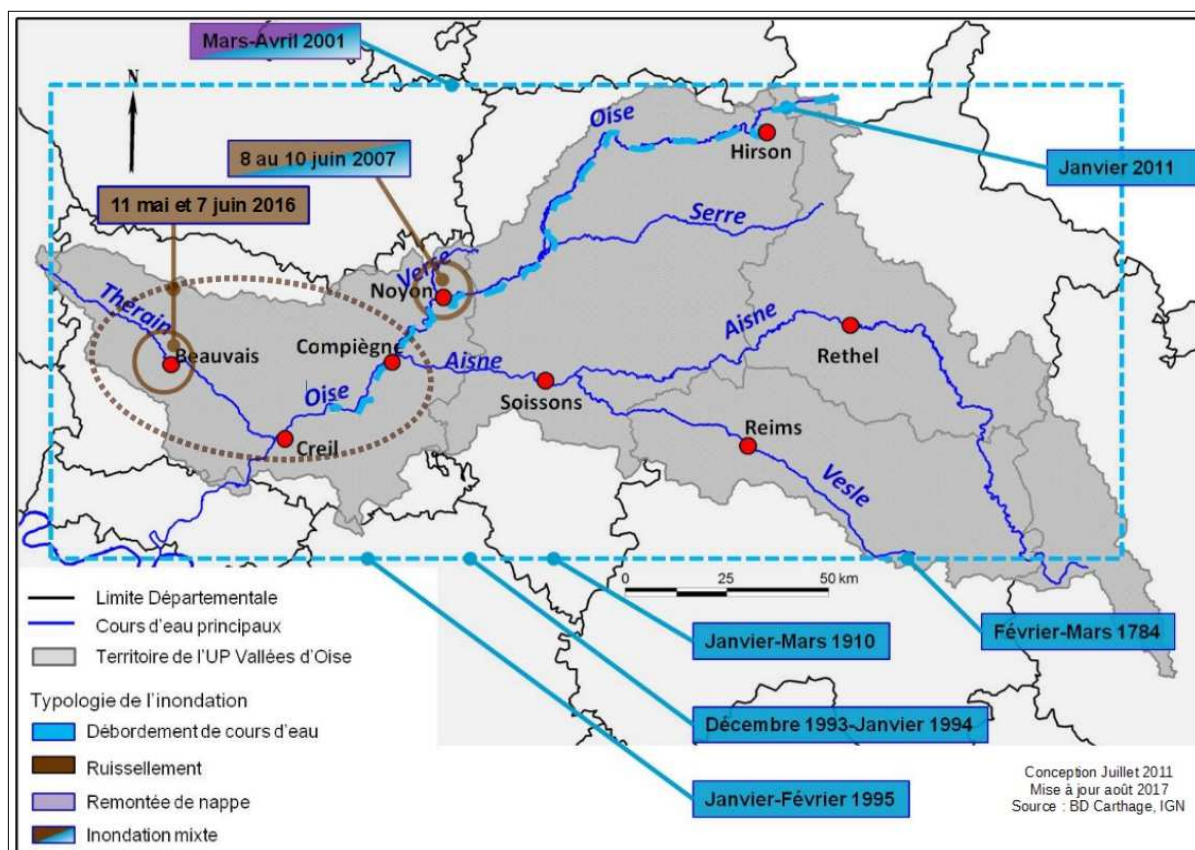


Unité de Présentation Vallées d'Oise

Les évènements remarquables au niveau de l'UP Vallées d'Oise sont listés ci-dessous, y compris ceux décrits dans l'EPRI 2011 rappelés pour mémoire. Les évènements supplémentaires décrits ici sont soulignés :

Évènements de référence sur l'UP Vallées d'Oise

Régime hydro-climatique	Type de submersion	Évènement	Date
Régime océanique	Débordement de cours d'eau	Crue de dégel dans le bassin versant de l'Oise en février-mars 1784	Février-mars 1784
Régime océanique	Débordement de cours d'eau	Crue de l'Oise et l'Aisne en janvier-mars 1910	Janvier-mars 1910
Régime océanique	Débordement de cours d'eau	Crue de l'Oise et l'Aisne en décembre 1993-janvier 1994	Décembre 1993-janvier 1994
Régime océanique	Débordement de cours d'eau	Crue de l'Oise et l'Aisne en janvier-février 1995	Janvier-février 1995
Régime océanique	Débordement de cours d'eau et remontée de nappe	Débordement de cours d'eau et remontées de nappe dans le bassin de l'Oise en mars-avril 2001	Mars-avril 2001
Orage d'été	Débordement de cours d'eau et ruissellement	Orage du 8 au 10 juin 2007 sur le Noyonnais et crue de la Verse	8 au 10 juin 2007
Régime océanique	Débordement de cours d'eau	Crue de l'Oise les 7-8 janvier 2011	7-8 janvier 2011
<u>Orages d'été</u>	<u>Ruissellement et débordement de cours d'eau</u>	<u>Orages sur le beauvaisis et d'autres secteurs du département de l'Oise</u>	<u>11 mai et 7 juin 2016</u>



Localisation des évènements retenus sur l'UP Vallées d'Oise

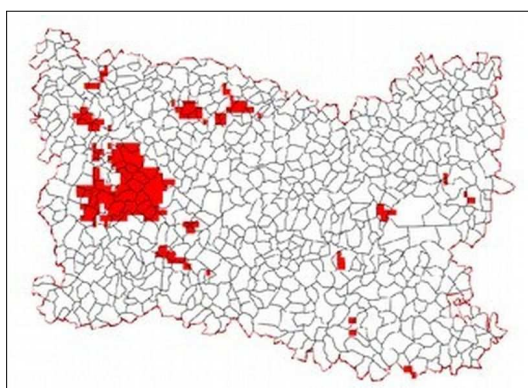
- **Orages de mai et juin 2016 sur le beauvaisis et d'autres secteurs du département de l'Oise**

Mercredi 11 mai 2016 en fin d'après-midi et mardi 07 juin 2016 en début d'après-midi, des orages localement forts se développent sur le département, notamment sur le beauvaisis. Les cellules se déplacent lentement le 11 mai et sont quasi stationnaires le 7 juin, donnant lieu à des précipitations particulièrement intenses.

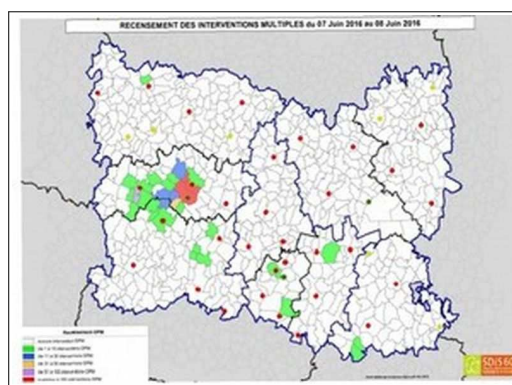
Le 11 mai, on relève 37 mm en 2 heures sur Beauvais, et de fortes pluies en différents endroits du département, avec par exemple 25 mm en 15 minutes à Vignemont au nord de Compiègne.

Le 7 juin, des cumuls horaires atteignant 31,5 mm Beauvais, 31 mm en à Cernoy à l'ouest de Compiègne, ou encore 26,5 mm à Vignemont sont observés.

Ces cumuls provoquent localement d'importants ruissellements et coulées de boue dans les communes touchées. Sur le beauvaisis, outre de tels phénomènes particulièrement marqués du fait de cumuls dépassant localement 120 mm, se produisent des crues brutales de l'Avelon et du Thérain, avec une hausse des niveaux d'eau de près de 1 mètre en 2 heures. Ces inondations sont aggravées par un niveau d'eau déjà important avant l'orage, supérieur au niveau moyen de l'année hydrologique (fait inhabituel pour la saison et conséquence d'un mois de mai particulièrement pluvieux).



(a)



(b)

(a) Précipitations d'intensité au moins décennale lors des orages du 7 juin 2016 (source : météoFrance)

(b) Recensement des interventions du 07 au 08 juin 2016 (source SDIS 60)

De nombreuses communes subissent des dégâts très importants. La survenue des deux événements en peu de temps est particulièrement marquante. La commune de Beauvais, déjà sinistrée le 11 mai 2016, est à nouveau fortement touchée le 6 juin 2016 : les pompiers procèdent à plus de 600 interventions. ERDF est également sollicitée pour de nombreuses coupures d'électricité. De nombreuses voiries sont partiellement voire totalement inondées. Plusieurs bâtiments publics sont par ailleurs atteints, dont des écoles, crèches, un lycée, ainsi que le sous-sol des archives départementales et le centre hospitalier de Beauvais, dont le service des urgences est interrompu durant quelques heures.



(a)



(b)

(a) Inondation rue de Calais à Beauvais le 7 juin (source : Pierre A. Lepetit)
 (b) Rocade à proximité de l'hôpital à Beauvais le 7 juin (source : ICR 60)

Le nombre de relogements nécessaires s'avère réduit. Toutefois, les dégâts sont considérables chez de nombreux particuliers sur l'ensemble des communes touchées, plusieurs centaines de maisons ayant été inondées (près de 200 à Beauvais). 8 communes sont ainsi reconnues en état de catastrophe naturelle pour les orages du 11 mai, et 21 communes à l'issue d'une procédure accélérée pour les orages du 7 juin (dont 5 du beauvaisis qui l'avaient déjà été en mai).



(a)

(a) Coulée de boue à la Neuville sur Ressons le 11 mai (source Karine Cruyppennick)



(b)

(b) Intervention en sous-sol inondé à Beauvais le 8 juin (source SDIS 60, Aurélien Dheilly)

Particularité hydro-météo (genèse, intensité)	Zones inondées	Impacts
Orages d'été : sur Beauvais, 37 mm en 2 h le 11/5 et 31,5 mm en 1 heure le 7/6 Crue de l'Avalon et du Thérain : respectivement 13m ³ /s et 20,9 m ³ /s	Beauvaisis, et autre secteurs ponctuels dans le département	Interruption de voirie, établissements publics, nombreuses inondations de caves, sous-sols, garages et quelques habitations

Références :

1. Rapport SIDPC sur l'orage du 7 juin 2016
2. Rapports CATNAT MétéoFrance
3. Retour d'expérience du SPC Oise Aisne et jaugeages se rapportant à l'événement du 7 juin
4. Support de présentation du préfet de l'Oise aux élus, dans le cadre de la procédure catnat accélérée
5. www.leparisien.fr
6. www.lobservateurdebeauvais.fr
7. www.francetvinfo.fr
8. www.courrier-picard.fr