

SITE NATURA 2000 FR 1100802 « PELOUSES CALCAIRES DU GÂTINAIS »

Rapport d'activité pour l'animation du site en 2018

Février 2019



Pâturage ovin à la Haye Thibaut (Champmotteux) © Maria Villalta 2018



Natur Essonne



Sommaire

I - Préambule	1
I.1. Le document d'objectif (DOCOB) et le site Natura 2000	1
I.2. L'animation en 2018	2
a) Les acteurs et le comité de pilotage (COFIL)	2
b) Éléments techniques d'appréciation pour la conduite de l'animation en 2018.....	3
I.3. Rappels des enjeux et objectifs du DOCOB	3
a) Les enjeux du site des pelouses calcaires du Gâtinais	3
b) Les objectifs de développement durable	4
c) Les actions de gestion	4
I.4. Missions de la structure animatrice.....	5
II. Gestion des habitats et des espèces.....	5
II.1. Animation des contrats Natura 2000	5
a) Bilan des contrats révolus	6
b) Bilan des contrats en cours en 2018	8
c) Contrats signés	10
d) Conclusion sur les contrats Natura 2000.....	10
II.2. Les chantiers d'entretien et/ou de restauration	11
a) Les chantiers « organismes de formation »	11
b) Les chantiers bénévoles.....	11
II.3. Animation des MAEt.....	12
II.4. Animation de la charte Natura 2000.....	12
II.5. Animation pour la gestion avec d'autres outils financiers	12
II.6. Animation foncière	12
III. Évaluation des incidences Natura 2000	12



IV. Suivis scientifiques et techniques.....	13
IV.1. Veille écologique	13
IV.2. Suivis et inventaires scientifiques	14
a. Évaluation de l'état de conservation des habitats d'intérêt communautaire	14
b. Suivi des reptiles	15
c. Suivis et inventaires des lépidoptères.....	17
d. Inventaires des orthoptères.....	21
e. Inventaires de la flore.....	22
f. Autres observations faunistiques ponctuelles en 2018.....	22
V. Information, communication, sensibilisation	24
V.1. Création/mise à jour d'outils de communication, media.....	24
V.2. Prises de contacts avec des partenaires potentiels.....	24
V.3. Organisation de réunions d'information ou de manifestation	24
V.4. Participation à des manifestations ou réunions sur le territoire.....	25
V.5. Communication / Animation auprès des scolaires	25
V.6. Participation à la vie du réseau Natura 2000 au-delà du site.....	25
VI. Veille à la cohérence des politiques publiques et programme d'actions sur le site.....	25
VII. Gestion administrative et financière et animation de la gouvernance du site.....	26
VII.1. Organisation de la gouvernance du site	26
a) Organisation de réunion(s) du comité de pilotage	26
b) Animation de groupes de travail	26
c) Réunions ou rencontres avec les services de l'état	26
VII.2. Gestion administrative et financière	27
VII.3. Compléments ou mise à jour du DOCOB	27
VII.4. Elaboration de la charte	27
VII.5. Autres actions	27
VIII. Synthèse.....	28
Bibliographie.....	29
Annexes.....	29

Référence à utiliser : PALDACCI, F. et VILLALTA, M. 2019. Rapport d'activités 2018 du site Natura 2000 des pelouses calcaires du Gâtinais. 29 p. + annexes.

Liste des figures

Figure 1. Localisation du site Natura 2000 des pelouses calcaires du Gâtinais.....	1
Figure 2. Localisation des 11 secteurs du site Natura 2000 des pelouses calcaires du Gâtinais.	2
Figure 3. Pâturage à la Haye Thibaut.	10
Figure 4. Les Grandes Friches après pâturage.	10
Figure 5. Les Rochettes après travaux de fauche et exportation en bandes.	10
Figure 6. Débordement agricole sur la parcelle Pro Natura, septembre 2016.....	13
Figure 7. Travaux de remis en état du chemin, septembre 2017.....	13
Figure 8. Dépôt sauvage de déchets, secteur de l'Église à Valpuseaux.	13
Figure 9. Formation du CBNBP du 6 juin 2018.	14
Figure 10. Transect réalisé lors de la formation du CBNBP du 6 juin 2018.	14
Figure 11. Localisation des transects POP reptiles sur le site Natura 2000.	16
Figure 12. <i>Calamia tridens</i> , extrait de Ferriot <i>et al.</i> 2019.....	18
Figure 13. Quelques espèces de rhopalocères observées sur le site en 2018.	19
Figure 14. Quelques espèces d'hétérocères à activité diurne observées lors d'inventaires diurnes sur le site en 2018.	20
Figure 15. Quelques espèces d'orthoptères observées sur le site en 2018.....	21
Figure 16. Mante religieuse (<i>Mantis religiosa</i>).....	22
Figure 17. <i>Libelloides longicornis</i> aux Rochettes (Gironville-sur-Essonnes).....	23
Figure 18. <i>Meloe proscarabaeus</i> aux Rochettes (Gironville-sur-Essonnes).....	23
Figure 19. Photographies de la transhumance organisée sur le site en mai 2018.	24
Figure 20. Répartition des différentes phases d'animation en 2018.	28

Liste des tableaux

Tableau I. Code, nom, commune et surface (en ha) des 11 secteurs du.....	1
Tableau II. Bilan de certains indicateurs de la conduite de l'animation en 2018.....	3
Tableau III. Les habitats et les espèces d'intérêt communautaire au sein du site Natura 2000.	4
Tableau IV. Les actions de gestion identifiées dans le DOCOB pour le site Natura 2000 « les pelouses calcaires du Gâtinais ».....	4
Tableau V. Rendez-vous et sorties ayant eu lieu en 2018 dans le cadre de l'animation des contrats Natura 2000.	5
Tableau VI. Résumé des six contrats terminés.	6
Tableau VII. Bilan des informations relatives au contrat n°7.	9
Tableau VIII. Bilan des informations relatives au contrat n°8.	9
Tableau IX. Bilan des informations relatives au contrat n°9.	10
Tableau X. Rendez-vous pris en 2018 dans le cadre des chantiers nature.....	11
Tableau XI. Bilan des chantiers nature bénévoles en 2018.....	12
Tableau XII. Liste des sorties pour réaliser les suivis et inventaires.	15
Tableau XIII. Liste des espèces de reptiles observées sur le site Natura 2000 en 2018.	15
Tableau XIV. Détails des prospections par secteurs et par mois en 2018.....	17
Tableau XV. Nombre d'espèces recensées lors de chaque prospection en 2018.....	17
Tableau XVI. Dates des réunions internes à NaturEssonne ayant eu lieu en 2018.....	26
Tableau XVII. Réunions ou rencontres avec les services de l'état en 2018.	26
Tableau XVIII. Rendez-vous pris dans le cadre de compléments ou mise à jour du DOCOB 27	

I - Préambule

I.1. Le document d'objectif (DOCOB) et le site Natura 2000

Le DOCOB du site Natura 2000 des pelouses calcaires du Gâtinais (n° FR1100802) a été validé le 30 octobre 2006. Le site est classé Natura 2000 au titre de la directive Habitats-Faune-Flore. Ce site est situé au sud-est du département de l'Essonne, en Île-de-France (**Figure 1**). D'une surface totale de 308 ha, il est localisé sur les communes de Champmotteux (49,64 ha), Gironville-sur-Essonne (139,7 ha), Maise (41,60 ha), Puiset-le-Marais (7,09 ha) et Valpuiseaux (71,1 ha).

Le contour approximatif du site a été communiqué à la Commission Européenne en 1998. Il comprend 11 secteurs dénommés de A à J (**Tableau I**).

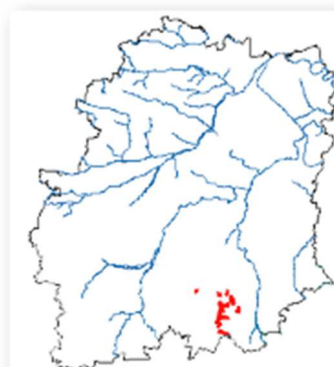


Figure 1. Localisation du site Natura 2000 des pelouses calcaires du Gâtinais en Essonne.

Tableau I. Code, nom, commune et surface (en ha) des 11 secteurs du site Natura 2000 des pelouses calcaires du Gâtinais.

Code du secteur	Nom du secteur	Commune	Surface cadastrale (en ha)
A	L'Église	Valpuiseaux	19,17
B	Le Chemin blanc	Valpuiseaux	11,93
C	La Rente	Valpuiseaux	39,45
D	La Vallée aux Morts	Gironville-sur-Essonne	9,42
E	Les Mares	Maise et Gironville-sur-Essonne	41,60
F	Les Rochettes	Gironville-sur-Essonne	44,39
G	Les Chesneaux et la Justice	Gironville-sur-Essonne	23,83
HN	Les Grandes Friches	Gironville-sur-Essonne	62,11
HS	Le Val Pavat et la Haye Thibaut	Champmotteux	26,19
I	La Roche et Le Change	Champmotteux	23,45
J	La Petite Vallée	Puiselet-le-Marais	7,09
Total			308,63

L'ensemble des secteurs du site Natura 2000 sont représentés sur la **Figure 2**.

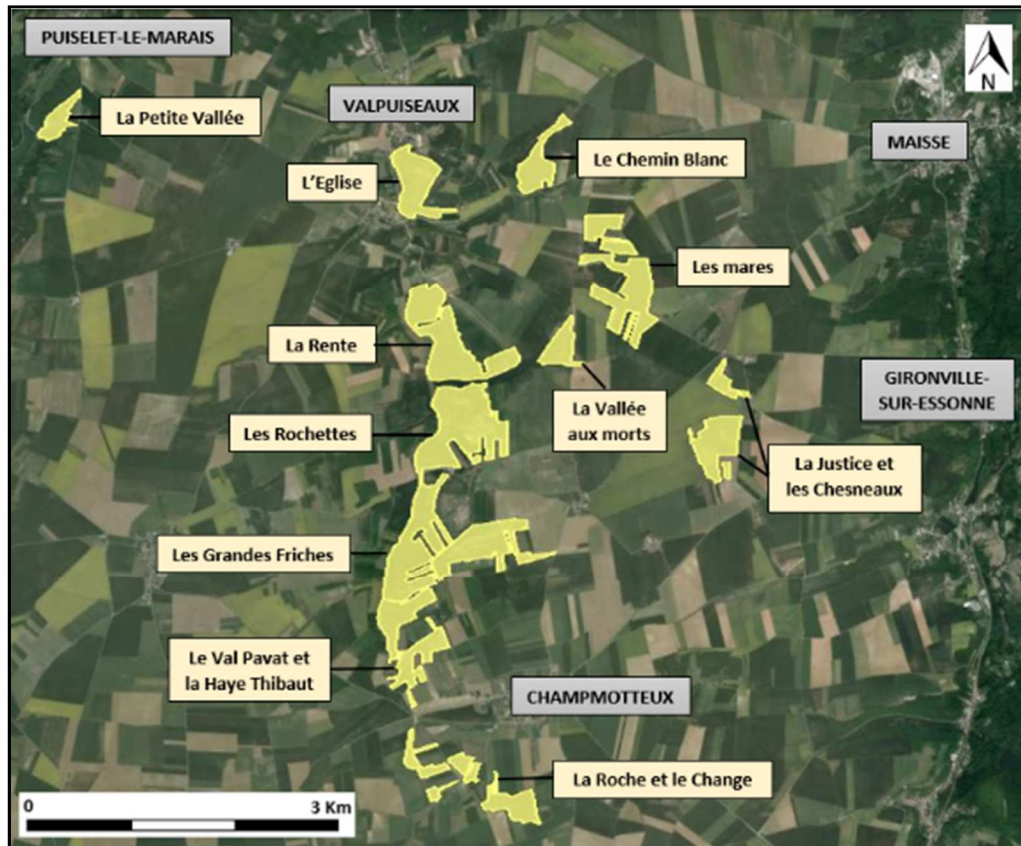


Figure 2. Localisation des 11 secteurs du site Natura 2000 des pelouses calcaires du Gâtinais.

I.2. L'animation en 2018

a) Les acteurs et le comité de pilotage (COPIL)

Le dernier COPIL s'est tenu le 29 mai 2018 à la Sous-préfecture d'Étampes.

L'État assure la présidence du COPIL via la sous-préfecture d'Étampes. Le poste de sous-préfet est occupé par Madame Florence VILMUS depuis le 27 juin 2017. La structure porteuse est la **DRIEE Île-de-France (État)**.

NaturEssonne
Clair village
10, place Beaumarchais
91600 SAVIGNY-SUR-ORGE
Tél : 01.69.96.77.75



L'État étant la structure porteuse des sites Natura 2000 des pelouses calcaires du Gâtinais et des pelouses calcaires de la Haute Vallée de la Juine, un appel d'offres a été lancé en 2016 pour poursuivre l'animation de ces sites Natura 2000. L'association NaturEssonne a répondu à cet appel et a été retenue en tant que structure animatrice. Le marché public lié à cet appel d'offres a pris fin le 31 décembre 2018 (durée de 3 ans).

Début 2019, un nouvel appel d'offres paraîtra.

Une salariée est chargée d'animer le DOCOB du site. Par ailleurs, l'animation du site est assurée grâce à un groupe de travail interne propre à NaturEssonne (Groupe Animation et Gestion Conservatoire) composé de membres du conseil d'administration de l'association et d'autres adhérents, qui apportent leur soutien à la salariée.

Au sein de l'association, un poste est dédié à mi-temps à l'animation et la mise en œuvre du DOCOB du site Natura 2000 des pelouses calcaires du Gâtinais.

En 2018, deux personnes en volontariat de service civique étaient présentes à NaturEssonne sur une durée totale de 8 mois. Elles ont notamment participé aux réunions, aux inventaires, aux suivis et aux chantiers nature.

b) Éléments techniques d'appréciation pour la conduite de l'animation en 2018

Le **Tableau II** dresse le bilan de certains indicateurs de la conduite de l'animation du DOCOB pour l'année 2018. L'ensemble des indicateurs est disponible en **Annexe 1**. Le temps consacré à l'animation et à la mise en œuvre du DOCOB représente en théorie un mi-temps de chargé d'études.

Tableau II. Bilan de certains indicateurs de la conduite de l'animation en 2018.

Nature de l'indicateur	Bilan (nombre total)
Kilomètres parcourus	4 377,2
Nombre d'heures	1 046,55
Nombre de jours arrondis	149,5
Courriers envoyés	132
Mails envoyés	920
Appels téléphoniques	177

I.3. Rappels des enjeux et objectifs du DOCOB

a) Les enjeux du site des pelouses calcaires du Gâtinais

Les **pelouses calcaires** sont des formations herbacées rases se développant dans des endroits chauds et secs sur sols superficiels et filtrants. Déjà peu répandus à l'origine, ces milieux sont **en forte régression**. Sans gestion, ils suivent leur dynamique naturelle et tendent vers le boisement. Par ailleurs, ces habitats sont **menacés** de dégradation et de destruction d'origine anthropique (dépôts de déchets, circulation de quads et de motos, piétinements en masse, etc...). Lorsque la terre est mise à nu, ce milieu très fragile met de nombreuses années à se reconstituer, avec des habitats d'intérêt européen dégradés parfois de manière irréversible. Les pelouses calcaires du Gâtinais constituent donc un milieu à forte valeur patrimoniale et paysagère.

Le site Natura 2000 des pelouses calcaires du Gâtinais compte 3 habitats d'intérêt communautaire dont deux prioritaires, et une espèce d'insecte d'intérêt communautaire (**Tableau III**).

Tableau III. Les habitats et les espèces d'intérêt communautaire au sein du site Natura 2000.

	Code Natura 2000	Nom de l'habitat ou de l'espèce
Habitats	6120	Pelouses calcaires de sables xériques
	6210	Pelouses calcaires sèches semi-naturelles et faciès d'embuissonnement sur calcaires
	5130	Formation à Genévrier sur landes ou pelouses calcaires
Espèce	1078	Écaille chinée

b) Les objectifs de développement durable

Conserver les pelouses ouvertes

Restaurer les pelouses dégradées considérées comme restaurables

Préserver les secteurs (incluant leurs zones ouvertes et boisées) qui composent le site, des dégradations et destructions d'origine humaine.

c) Les actions de gestion

Afin d'atteindre ces objectifs, 9 mesures ont été identifiées dans le DOCOB (**Tableau IV**).

Tableau IV. Les actions de gestion identifiées dans le DOCOB pour le site Natura 2000 « les pelouses calcaires du Gâtinais ».

Fiche action	Action	Description
Restauration des habitats	1	Chantier lourd de restauration de milieux ouverts : coupe et broyage de fourrés arbustifs et d'ourlets denses
	2	Chantier lourd de restauration de milieux ouverts : coupe d'éclaircie de pré-bois
	3	Chantier lourd de restauration de milieux ouverts : exploitation de chablis et volis
Entretien des habitats	4	Chantier d'entretien des milieux ouverts : élimination manuelle de repousses de ligneux sur les pelouses ouvertes fragiles
	5	Gestion par une fauche d'entretien des milieux ouverts
	6	Chantier d'entretien des milieux ouverts : gyrobroyage ou débroussaillage léger
	7	Gestion pastorale d'entretien des milieux ouverts dans le cadre d'un projet de génie écologique
Préservation du territoire	8	Travaux de mise en défens et de fermeture ou d'aménagement d'accès
	9	Aménagements visant à informer les usagers pour limiter leur impact sur le site

I.4. Missions de la structure animatrice

Les missions de la structure animatrice s'articulent autour des volets suivants :

- Gestion des habitats et des espèces
- Suivi des évaluations des incidences et veille à la cohérence des politiques publiques
- Information, communication et sensibilisation
- Gestion administrative, financière et animation de la gouvernance du site

La structure animatrice est chargée d'établir un rapport annuel de son activité et de la mise en œuvre du DOCOB. Le présent document constitue le rapport bilan de l'animation du site pour l'année 2018 (12^{ème} année d'animation).

II. Gestion des habitats et des espèces

II.1. Animation des contrats Natura 2000

L'animation des contrats Natura 2000 consiste à rechercher et démarcher dans un premier temps des bénéficiaires potentiels. Ensuite, il est nécessaire de rechercher des prestataires pour la réalisation des actions de gestion. Et pour finir, il est important d'entretenir les contacts engagés avec les propriétaires.

Le **Tableau V** résume les différents rendez-vous pris dans le cadre de l'animation des contrats Natura 2000.

Tableau V. Rendez-vous et sorties ayant eu lieu en 2018 dans le cadre de l'animation des contrats Natura 2000.

Date	Objet
22/03	Réunion d'organisation du pâturage
01/06	terrain suivi pâturage
07/06	RDV avec prestataire pour le pâturage
18/06	Aide des bénévoles au prestataire du pâturage pour le débroussaillage sous clôtures
25/07	RDV avec prestataire du pâturage pour cartographier les contours des clôtures
04/09	Récupération des panneaux chez NPS (imprimeur)
10/10	RDV avec prestataire pour la pose des panneaux (M. Dequéant) pour lui fournir les panneaux à mettre en place

a) Bilan des contrats révolus

Six contrats sont actuellement terminés. Ils sont présentés dans le **Tableau VI**.

Tableau VI. Résumé des six contrats terminés.

Contrats	Contrat n°1 2006 - 2010 91 NA 06 003	Contrat n°2 2006 - 2010 91 NA 06 002	Contrat n°3 2008 - 2012 91 NA 07 0001
Bénéficiaires	Pro Natura Île-de-France.	Pro Natura Île-de-France.	Pro Natura Île-de-France.
Propriétaires	CREN (Pro Natura Île-de-France).	CREN (Pro Natura Île-de-France).	CREN (Pro Natura Île-de-France) et 3 propriétaires privés
Montant total	2 172,44 €	9 963,44 €	7 834,40 €
Signature	15/12/2006	15/12/2006	06/12/2007
Actions prévues	<ul style="list-style-type: none"> -Restauration et entretien du secteur du Change et de la Roche (Champmotteux) - Fauche d'entretien de pelouses ouvertes - Fauche ou broyage d'entretien de pelouses réouvertes. 	<ul style="list-style-type: none"> -Restauration et entretien du secteur sud de la Haye Thibaut (Champmotteux) - Coupe ou broyage de restauration de fourrés arbustifs et d'ourlets - Fauche ou broyage d'entretien de pelouses réouvertes. 	<ul style="list-style-type: none"> -Restauration et entretien du secteur des Grandes Friches ouest (Gironville-sur-Essonnes) - Coupe d'éclaircie de pré-bois - Fauche d'entretien de pelouses ouvertes - Fauche ou broyage d'entretien de pelouses réouvertes.
Habitat / Espèce concernés	Pelouses calcicoles	Pelouses calcicoles	Pelouses calcicoles
Surface ou nb	1.1 ha	3.43 ha	4.38 ha
Mesures du DOCOB liées	Action 2 – A32301P Action 5 - A32304R Action 6 - A32305R	Action 2 – A32301P Action 5 - A32304R Action 6 - A32305R	Action 2 - A32301P Action 5 - A32304R Action 6 - A32305R
Avancement	A pris fin en décembre 2010.	A pris fin en décembre 2010.	Réalisation de la dernière action durant l'hiver 2011-2012, et clôture du contrat.

Suite du tableau VI

Contrats	Contrat n°4 2011 - 2015 N° 32311D091000002	Contrat n°5 2012 – 2016 N°32312D091000001	Contrat n°6 2013 – 2017 N°32313D091000002
Bénéficiaires	SCEA DU PARC	SCEA DU PARC	SCEA DU PARC - Mr Dequeant
Propriétaires	SCEA DU PARC	SCEA DU PARC 3 propriétaires privés dont le CREN Pro Natura Île-de-France	SCEA DU PARC + Pro Natura Île-de-France
Montant total	5 250,00 €	14 093,66 € TTC, <i>Remarque</i> : pour atteindre une gestion optimale, le prestataire s'est muni d'une machine spécialisée : un gyrobroyeur-exportateur d'une valeur de 13 156 euros TTC.	2858.44 € TTC
Signature	07/06/2011	28/06/2012	17/04/2013
Actions prévues	-Restauration et entretien des Rochettes et des Grandes Friches-Est (Gironville-sur-Essonne) - Chantier lourd de restauration de milieux ouverts : coupe et broyage de fourrés arbustifs et d'ourlets denses - Fauche d'entretien de pelouses ouvertes - Fauche ou broyage d'entretien de pelouses réouvertes	Restauration et entretien des secteurs : Rochettes, Grandes Friches Est et Ouest, Chesneaux, Vallée aux morts et Val Pavat (Gironville-sur-Essonne, Champmotteux) -Fauche / broyage d'entretien de pelouses réouvertes, avec exportation.	Pose de panneaux et barrières
Habitat / Espèce concernés	Pelouses calcicoles	Pelouses calcicoles	Pelouses calcicoles
Surface ou nb	4.7 ha	Surface totale gérée cumulée = 18,7 ha (surface totale gérée = 14,2 ha).	6 barrières et 8 panneaux
Mesures du DOCOB liées	Action 1 - A32301P Action 5 - A32304R Action 6 - A32305R	Action 6 - A32305R	Action 8 – A.323.24.P. Action 9 – A.323.26.P.
Avancement		<ul style="list-style-type: none"> ▪ Année 1 (2012-2013) : Suite à des délais de commande du gyrobroyeur-exportateur, les premiers travaux ont débuté à la mi-janvier 2013. <ul style="list-style-type: none"> - <u>Rochettes</u> = 2 passages successifs sur une zone : broyeur forestier puis broyeur-exportateur (0.9 ha) + 1 passage en bandes : broyeur-exportateur (2.2ha → la moitié de la zone, le reste sera réalisé l'année suivante) - <u>Grandes Friches Ouest</u> = sur une zone : 2 passages successifs : broyeur forestier sur 0.2ha puis broyeur-exportateur sur 0.6ha. - <u>Chesneaux</u> = sur une zone : 2 passages successifs broyeur forestier sur 0.2ha puis broyeur-exportateur sur 0.7ha + sur une autre zone : 1 passage en bandes broyeur-exportateur sur 2.8 ha. 	<ul style="list-style-type: none"> ▪ Année 1 (2013) : Période d'intervention = toutes les barrières et panneaux ont été installés durant l'hiver 2013-2014. <ul style="list-style-type: none"> - Pose des barrières (5) et des panneaux (5) sur celles-ci. Une barrière n'a pas été installée cette année, sa localisation sera déterminée ultérieurement en fonction des besoins. - Pose de panneaux seuls ou sur une barrière déjà existante (3).

Suite du tableau VI

Contrats	Contrat n°4 2011 - 2015 N° 32311D091000002	Contrat n°5 2012 – 2016 N°32312D091000001	Contrat n°6 2013 – 2017 N°32313D091000002
Avancement		<ul style="list-style-type: none"> ▪ Année 2 (2013-2014) : Les travaux ont débuté en décembre. - <u>Rochettes</u> = 2^{ème} passage en bandes broyeur-exportateur sur 2.2ha. + une autre zone : 1 passage : broyeur-exportateur sur 0.7ha (non réalisé sur la totalité en raison des conditions météorologiques). - <u>Chesneaux</u> = 2^{ème} passage en bandes broyeur-exportateur sur 2.8ha. - <u>Vallée aux morts</u> = 1 passage broyeur-exportateur sur 0.4ha. - <u>Grandes Friches Est</u> = 1 passage broyeur-exportateur sur 1.7ha. - <u>Grandes Friches Ouest</u> = 1 passage broyeur-exportateur sur 1ha (initialement prévu en 2012). 	
		<ul style="list-style-type: none"> ▪ Année 3 (2014-2015 → dernières actions de gestion) : - <u>Rochettes</u> = 2^{ème} passage broyeur-exportateur sur 0,9ha + 1 passage : broyeur-exportateur sur 0.7ha (prévu en 2013). - <u>Chesneaux</u> = 2^{ème} passage broyeur-exportateur sur 0,7ha. - <u>Grandes Friches Est</u> = 2^{ème} passage broyeur-exportateur sur 1,7ha - <u>Grandes Friches Ouest</u> = 2^{ème} passage broyeur-exportateur sur 1ha. - <u>Val Pavat et la Haie Thibaut</u> = 1 passage broyeur-exportateur sur 1ha. 	

b) Bilan des contrats en cours en 2018

La chargée de missions est responsable de la mise en œuvre et du suivi du contrat signé, c'est pourquoi des échanges réguliers avec les propriétaires sont effectués. Elle effectue également une assistance et un suivi technique auprès du propriétaire et auprès du prestataire pour la réalisation des travaux.

En 2018, trois précédents contrats étaient encore en cours :

- contrat n°7 (**Tableau VII**) : Gestion pastorale d'entretien des milieux ouverts, aux Grandes Friches sur 2,11 ha,
- contrat n°8 (**Tableau VIII**): Fauche et broyage d'entretien de pelouses réouvertes sur 11,1 ha,
- contrat n°9 (**Tableau IX**) : Gestion pastorale d'entretien des milieux ouverts, à la Haye Thibaut sur 1,14 ha (faisant réellement partie du périmètre du site Natura 2000).

Tableau VII. Bilan des informations relatives au contrat n°7.

Contrat	Contrat n°7	2016-2020
Bénéficiaire et propriétaire	Pro Natura Île-de-France	
Montant total	15 024,24 € TTC	
Date signature	30/06/2016	
Actions prévues	Pâturage ovin	
Habitat concerné	Pelouses calcicoles	
Surface ou nb	2,11 ha (Grandes Friches)	
Mesures DOCOB	Action 7 = A.323.03.R	
Avancement	<p>Année 1 (2016) : pâturage ovin de juillet à octobre. Pâturage efficace avec un maximum de 15 moutons sur site. Difficulté majeure : perte de plusieurs moutons suite à l'attaque de chiens d'origine inconnue et échappements du troupeau</p> <p>Année 2 (2017) : pâturage ovin de juin à octobre. Pâturage efficace avec un maximum de 36 moutons sur site. Échappements du troupeau à plusieurs reprises suite à des dérangements d'origine inconnue</p> <p>Année 3 (2018) : pâturage ovin de juin à août. Pâturage efficace avec un maximum de 30 moutons sur site avec ajout de 3 chèvres.</p>	

Tableau VIII. Bilan des informations relatives au contrat n°8.

Contrat	Contrat n°8	2016-2020
Bénéficiaire	SCEA DU PARC - Monsieur DEQUEANT	
Propriétaires	SCEA DU PARC - Monsieur DEQUEANT + 2 propriétaires privés	
Montant total	19 032 € TTC	
Date signature	30/06/2016	
Actions prévues	<p>Fauche ou broyage d'entretien de pelouses réouvertes :</p> <ul style="list-style-type: none"> - « Broyage grossier » = Gyrobroyage avec gyrobroyeur forestier - « Broyage avec export » = Gyrobroyage et exportation, avec gyrobroyeur-exportateur - « Broyage avec export en bandes de 6 mètres » (+ lisières) <p>= Gyrobroyage plus exportation, avec un gyrobroyeur-exportateur</p>	
Habitat concerné	Pelouses calcicoles	
Surface ou nb	11,1 ha	
Mesures du DOCOB	Action n° 6 = A.323.05.R : « Fauche ou broyage d'entretien de pelouses réouvertes »	
Avancement	<ul style="list-style-type: none"> ▪ Année 1 (2016) : Période d'intervention = hiver 2016-2017. Les premiers travaux ont débuté en janvier 2017. <ul style="list-style-type: none"> - <u>Rochettes</u> = Broyage avec export en bandes de 6 mètres (+ lisières) sur 2,2 ha + Broyage avec export sur 0,4ha - <u>Grandes Friches Est</u> = Broyage + export réalisé sur 2,77 ha. Le reste de la surface est reporté. - <u>Chesneaux/Justice</u> = Broyage avec export en bandes de 6 mètres (+ lisières) de 1,4 ha - <u>Vallée aux morts</u> = Broyage avec export non réalisé (prévu initialement sur 0,4 ha). Reporté. ▪ Année 2 (2017) : Période d'intervention = hiver 2017-2018. Pas de travaux réalisés à cause de problèmes techniques et conditions météorologiques défavorables (inondations, neige, chemins impraticables) ▪ Année 3 (2018) : Période d'intervention = hiver 2018-2019. Réalisé en janvier 2019 : <u>Rochettes</u> = Broyage avec export sur 0,9 ha + broyage grossier sur 0,7 ha + Broyage avec export en bandes sur 2,2 ha 	

Tableau IX. Bilan des informations relatives au contrat n°9.

Contrat	Contrat n°9	2017-2021
Bénéficiaire	Pro Natura Île-de-France.	
Propriétaires	Pro Natura Île-de-France + un propriétaire privé	
Montant total	15 594,2 € TTC	
Date signature	01/11/2016	
Actions prévues	Pâturage ovin + pose de panneaux d'informations	
Habitat concerné	Pelouses calcicoles	
Surface ou nb	1,14 ha	
Mesures du DOCOB	Action 7 = A.323.03.R : « Gestion pastorale d'entretien des milieux ouverts dans le cadre d'un projet de génie écologique » Action 9 – A.323.26.P. : « Aménagements visant à informer les usagers pour limiter leur impact »	
Avancement	<ul style="list-style-type: none"> ▪ Année 1 (2017) : pâturage ovin de juillet à septembre sur 1,3 ha (seulement 0,8 ha faisant partie du site Natura 2000). Pâturage efficace avec un maximum de 34 moutons sur site. Plusieurs échappements suite à dérangements et passage de faune sauvage qui abaissait les fils des clôtures ▪ Année 2 (2018) : pâturage ovin de mai à juin sur 1,6 ha (seulement 1,037 ha faisant partie du site Natura 2000). Pâturage efficace avec un maximum de 27 moutons sur site. Pas de difficultés particulières 	

c) Contrats signés

Aucun nouveau contrat n'a été signé en 2018.

d) Conclusion sur les contrats Natura 2000

Les résultats obtenus via les derniers contrats sont satisfaisants. Le pâturage à la Haye Thibaut et aux Grandes Fiches est efficace (**Figures 3 et 4**). Le passage des moutons permet de limiter l'envahissement des pelouses par les graminées sociales. Cependant, par endroit, il a été noté un léger surpâturage. Une attention particulière sera portée sur ces zones, avec éventuellement une pause dans le pâturage de ces zones pour l'année 2019. Les travaux de gestion mécanique sont également efficaces (**Figure 5**).



Figure 3. Pâturage à la Haye Thibaut.



Figure 4. Les Grandes Fiches après pâturage.



Figure 5. Les Rochettes après travaux de fauche et exportation en bandes.

Cependant les possibilités d'action via les contrats Natura 2000, restent limitées sur certains secteurs car peu de propriétaires sont prêts à s'engager et à avancer les financements pour la réalisation des travaux.

Face à cette difficulté et à la nécessité d'entretenir et/ou de restaurer ces milieux au vu des enjeux écologiques du site, une alternative est proposée aux propriétaires des parcelles présentes sur le site Natura 2000 : les chantiers nature.

En effet, des chantiers d'entretien et/ou de restauration sont organisés soit avec des adhérents bénévoles de l'association NaturEssonne, soit avec des étudiants dans le cadre de leur formation.

Les chantiers nature permettent également de mener des actions de sensibilisation auprès des participants (grand public et étudiants) ainsi qu'auprès d'un public plus large via des articles dans la presse.

II.2. Les chantiers d'entretien et/ou de restauration

Les actions mises en place dans le cadre des chantiers nature pour restaurer les pelouses calcicoles (coupes d'arbres) doivent être complétées par des actions d'entretien pour maintenir les milieux ouverts (coupe de Pins sylvestres et débroussaillage de ligneux envahissant la pelouse). Si aucune gestion n'est effectuée suite à une action de restauration, l'état de pelouse ne pourra être retrouvé.

Le **Tableau X** présente les différents rendez-vous et sorties ayant eu lieu en 2018 dans le cadre des chantiers nature.

Tableau X. Rendez-vous pris en 2018 dans le cadre des chantiers nature.

Date	Objet
30/08	Terrain pour préparer les chantiers nature
21/09	Visite pré chantiers avec bénévoles et Pro Natura Île-de-France
28/09	Terrain pour préparer les chantiers nature
08/11	Terrain pour préparer les chantiers nature
28/11	Terrain pour préparer les chantiers nature

a) Les chantiers « organismes de formation »

Des chantiers sont réalisés avec les élèves du lycée privé « **LA SALLE IGNY Saint-Nicolas** » basé à Igny (depuis 2010) et l'école **L'EA TECOMAH** située à Jouy-en-Josas (depuis 2014). Ces chantiers « organismes de formation » sont effectués dans le cadre d'une convention de partenariat établie entre NaturEssonne et ces établissements.

Ces partenariats ont pour objectifs (i) de contribuer à la formation qui est dispensée aux élèves, en leur donnant l'occasion de se préparer à leur future activité professionnelle, (ii) d'associer des établissements à des actions de conservation et de valorisation de la biodiversité et (iii) de réaliser des travaux de gestion spécifiques que les capacités et disponibilités de ces établissements permettent de mener.

Un chantier « organismes de formation » a été effectué en 2018 :

- le 26 janvier 2018 sur le secteur des Grandes Friches : coupe de ligneux et débroussaillage avec le lycée L'EA TECOMAH avec 22 élèves.

Un second était prévu le 12 novembre 2018 sur le secteur des Grandes Friches : coupe de ligneux et débroussaillage avec le lycée LaSalle d'Igny. Ce chantier a été annulé par le professeur.

b) Les chantiers bénévoles

Grâce à la motivation des bénévoles qui souhaitent s'impliquer dans la gestion des pelouses, nous avons pu mener de nombreuses actions. De plus, certaines actions manuelles sont nécessaires pour compléter celles effectuées dans le cadre des contrats de manière mécanique. Chaque chantier nature fait l'objet d'un compte-rendu (un exemple en **Annexe 2**). En 2018, cela représente **environ 666 heures passées** par les bénévoles en chantiers nature.

Au total, **neuf chantiers bénévoles** ont été organisés en 2018 (**Tableau XI**) dont un chantier d'assistance technique pour le débroussaillage sous clôtures (le 18/06/2018) dans le cadre du contrat Natura 2000 de pâturage sur le secteur des Grandes Friches signé par Pro Natura Île-de-France. D'autres chantiers sont prévus début 2019.

Tableau XI. Bilan des chantiers nature bénévoles en 2018.

Secteur	Commune	Propriétaire	Surface gérée (ha)	Type de chantier	Restauration-Entretien	Nombre de participants	Date
Grandes Friches Ouest	Gironville-sur-Essonne	Pro Natura Île-de-France	0,0576	Bénévole	Entretien	6	11/01/2018
Grandes Friches Ouest	Gironville-sur-Essonne	Pro Natura Île-de-France	0,0576	Bénévole	Entretien	6	12/02/2018
Grandes Friches Ouest	Gironville-sur-Essonne	Pro Natura Île-de-France	0,0576	Bénévole	Entretien	3	14/02/2018
Eglise	Valpuseaux	Commune de Valpuseaux	0,18	Bénévole	Restauration	12	17/02/2018
Grandes Friches Ouest	Gironville-sur-Essonne	Pro Natura Île-de-France		Bénévole	Assistance technique	3	18/06/2018
Haye Thibaut	Champmotteux	Pro Natura Île-de-France	0,302	Bénévole	Entretien	10	19/10/2018
Grandes Friches Ouest	Gironville-sur-Essonne	Pro Natura Île-de-France	0,31	Bénévole	Entretien et restauration	13	09/11/2018
Haye Thibaut	Champmotteux	Pro Natura Île-de-France	0,29	Bénévole	Entretien	11	30/11/2018
Grandes Friches Ouest	Gironville-sur-Essonne	Pro Natura Île-de-France	0,5	Bénévole	Entretien et restauration	10	17/12/2018

II.3. Animation des MAEt

Aucune animation de MAEt en 2018.

II.4. Animation de la charte Natura 2000

En 2018, l'adhésion de l'association Pro Natura Île-de-France à la charte Natura 2000 du site a été renouvelée pour 5 ans sur l'ensemble des parcelles lui appartenant.

II.5. Animation pour la gestion avec d'autres outils financiers

Pas d'animation pour la gestion avec d'autres outils financiers en 2018.

II.6. Animation foncière

En 2018, l'animatrice s'est rendue au centre des impôts pour consulter la matrice cadastrale les 28 février et 1^{er} mars afin de mettre à jour les informations sur les propriétaires des parcelles du site Natura 2000. La cartographie des parcelles appartenant à Pro Natura Île-de-France a été mise à jour.

III. Évaluation des incidences Natura 2000

En 2018, il n'y a pas eu d'évaluation des incidences Natura 2000.

IV. Suivis scientifiques et techniques

IV.1. Veille écologique

Une veille écologique est mise en place sur le site avec pour objectifs de :

- Surveiller les secteurs et constater d'éventuelles dégradations des habitats
- Assurer une présence de la structure animatrice sur le territoire.

En 2018, un problème de labourage et de mise en culture (**Figures 6 et 7**) de pelouses calcaires sur une parcelle située sur le secteur des Rochettes et appartenant à Pro Natura Île-de-France, a été rapporté aux services de l'État. Cette zone est mise en culture depuis 2015. Sur ce secteur, le chemin de Grande Randonnée déviait sur la parcelle par rapport au plan cadastral. En 2017, des travaux ont donc été entrepris par le propriétaire pour remettre le chemin au bon endroit par rapport au plan cadastral.



Figure 6. Débordement agricole sur la parcelle Pro Natura, septembre 2016.



Figure 7. Travaux de remis en état du chemin, septembre 2017.

Une visite a été réalisée le 5 avril sur le secteur de la Petite Vallée (Puisselet-le-Marais) sur l'Espace Naturel Sensible des Buys.

Lors d'une visite sur le secteur de l'Église à Valpuseaux, un dépôt sauvage de déchets a été constaté sur le site (**Figure 8**). La commune a été prévenue et a retiré ces déchets très rapidement.



Figure 8. Dépôt sauvage de déchets, secteur de l'Église à Valpuseaux.

IV.2. Suivis et inventaires scientifiques

a. Évaluation de l'état de conservation des habitats d'intérêt communautaire

Le nouveau protocole d'évaluation de l'état de conservation des habitats a été rédigé par le Conservatoire Botanique National du Bassin Parisien (CBNBP), en collaboration avec la DRIEE et les animatrices de trois sites Natura 2000 (« pelouses calcaires du Gâtinais », « Haute Vallée de la Juine » et « Haute Vallée de l'Essonne »). Ce protocole est alors commun aux trois sites Natura 2000 de pelouses calcaires. Il vise à évaluer l'état de conservation des habitats d'intérêt communautaire. C'est un outil qui permettra de suivre l'évolution des sites et d'y appliquer la gestion adaptée.

Le **6 juin 2018**, le **CBNBP** a organisé une formation sur l'application du protocole d'évaluation de l'état de conservation des pelouses calcaires.

Lors de cette journée qui a réuni 13 personnes, **un nouveau transect** a été placé sur le secteur des Rochettes (**Figures 9 et 10**).

Cette pelouse a reçu une note finale de 60/100, ce qui indique un état de conservation altéré. Cette note est susceptible d'évoluer avec le calibrage des indicateurs.



Figure 9. Formation du CBNBP du 6 juin 2018.



Figure 10. Transect réalisé lors de la formation du CBNBP du 6 juin 2018.

Pour les différents suivis et inventaires réalisés en 2018, plusieurs sorties ont eu lieu (**Tableau XII**).

Tableau XII. Liste des sorties pour réaliser les suivis et inventaires.

Date	Objet de la sortie terrain
20/03	Inventaire tous taxons
18/04	Inventaire tous taxons et pose de plaques reptiles
18/05	Inventaire tous taxons
01/06	Inventaire tous taxons
13/07	Suivi reptiles
25/07	Suivi reptiles
08/08	Inventaire tous taxons
14/08	Inventaire tous taxons
21/08	Inventaire tous taxons
30/08	Inventaire tous taxons
28/09	Inventaire tous taxons
02/10	Inventaire tous taxons

Du temps est également consacré à la saisie de données sur la base de données naturalistes en ligne Cettia.

b. Suivi des reptiles

En France, toutes les espèces d'amphibiens et de reptiles sont protégées.

Depuis 2014, un suivi des reptiles est mis en place sur le site en utilisant le protocole POP reptiles. Cela consiste à installer des plaques reptiles tous les 50 mètres le long d'une ligne imaginaire appelée transect. Un minimum de six passages par transect est recommandé d'avril à octobre. Les passages sont concentrés sur une période de un à deux mois du pic d'activité (généralement printemps ou automne, à adapter selon les secteurs). Les visites sont espacées de deux jours au minimum.

Depuis 2017, quatre transects sont installés sur le site Natura 2000. En 2018, un cinquième a été installé sur le secteur des Grandes Friches Ouest (**Figure 11**).

Ces transects ont été suivis en 2018 entre les mois de juillet et de septembre.

Cinq espèces de reptiles ont été observées en 2018 (voir **Tableau XIII**).

Tableau XIII. Liste des espèces de reptiles observées sur le site Natura 2000 en 2018.

Espèces	Rareté	Liste rouge France	Effectifs comptés
<i>Anguis fragilis</i>	C	LC	3
<i>Coronella austriaca</i>	AR	LC	5
<i>Lacerta bilineata</i>	C	LC	11
<i>Podarcis muralis</i>	C	LC	1
<i>Vipera aspis</i>	AR	LC	1



Figure 11. Localisation des transects POP reptiles sur le site Natura 2000.

c. Suivis et inventaires des lépidoptères

❖ Inventaires nocturnes pour recenser les hétérocères à activité nocturne (Ferriot *et al.* 2019)

Initié en 2015 par Lucile Ferriot (Animatrice du site Natura 2000 en 2015, bénévole et adhérente à l'association en 2016, 2017 et 2018), cet inventaire a été poursuivi en 2018.

Méthodologie

Plusieurs paramètres ont alors été pris en compte pour choisir les secteurs et les dates d'intervention :

- l'autorisation des propriétaires pour prospecter le site (en veillant à ne pas perturber les activités liées au site telles que des actions ponctuelles de prospections nocturnes par exemple),
- les possibilités d'accès au site (avec le matériel encombrant),
- les conditions météorologiques¹ (conditions idéales: absence de vent et d'humidité, températures de saison),
- le calendrier lunaire (prospections en période de nouvelle lune uniquement, afin de limiter la concurrence de la lumière de la lune avec la lumière de la lampe UV),
- les disponibilités des bénévoles.

Résultats

Au total, **162 espèces ont été contactées** lors de **5 prospections** sur les secteurs de l'Eglise à Valpuseaux, la Haye Thibaut et la Roche à Champmotteux. Le **Tableau XIV** présente le détail des prospections par secteurs et par mois en 2018. Le **Tableau XV** présente le nombre d'espèces recensées lors de chaque prospection en 2018. La liste des espèces est présentée en **Annexe 3**.

La réalisation de ces inventaires représente **environ 150 heures de travail** dont la saisie des données, les contacts des spécialistes, les identifications des espèces et la rédaction d'un rapport d'activités.

Tableau XIV. Détails des prospections par secteurs et par mois en 2018.

Sous-sites	Secteurs	Mars	Avril	Mai	Juin	Juillet	Août	Septembre	Octobre	Total
L'Église	L'Église							1		1
La Haye Thibaut	La Haye Thibaut	1				1	1			3
La Roche	La Roche		1							1
Total		1	1	0	0	1	1	1	0	5

Tableau XV. Nombre d'espèces recensées lors de chaque prospection en 2018.

Mois	Date	Secteurs	Nombre d'espèces
Mars	24 mars	La Haye Thibaut	19
Avril	15 avril	La Roche	19
Juillet	7 juillet	La Haye Thibaut	88
Août	11 août	La Haye Thibaut	43
Septembre	20 septembre	L'Église	28

¹ L'intégralité de l'activité biologique des insectes (rythmes nyctéméraux, cycles de métamorphoses, successions des générations) est liée étroitement au climat et par conséquent les irrégularités de ce dernier se répercutent directement sur la dynamique des populations d'insectes. Le résultat des prospections est fortement influencé par les conditions météorologiques lors des inventaires. Il est donc important de viser les conditions les plus favorables tout en tenant compte du calendrier lunaire.

Parmi les observations effectuées en 2018, on compte 5 espèces jugées « menacées », 25 espèces « vulnérables », 2 espèces migratrices et 96 espèces « non menacées ». Les espèces restantes ne bénéficient pas de statuts particuliers (familles de micro-hétérocères). La **Figure 12** illustre une espèce menacée.

Les **statuts** pris en compte dans l'analyse des données sont ceux attribués à chaque espèce dans les inventaires commentés d'Île-de-France (Mothiron *et al.*, 1997, 2001 et 2010 in Ferriot *et al.* 2017). Ces statuts ne sont valables qu'en Île-de-France. La terminologie utilisée pour les statuts s'inspire de celle de l'U.I.C.N. (The U.I.C.N. Invertebrate Red Data Book, 1983). Ces statuts permettent de caractériser la vulnérabilité de l'espèce et par conséquent l'urgence de la protection de ses biotopes. Toutes les espèces n'ont pas de statut et notamment les micro-Hétérocères. D'après Mothiron, les statuts pris en compte sont définis ainsi :

Menacé : espèce dont la survie est incertaine si les menaces actuelles continuent d'opérer. Dans la pratique, cette catégorie regroupe des espèces très peu observées, fréquemment liées à un milieu en forte régression. On n'en connaît souvent que peu de populations, isolées les unes des autres.

Vulnérable : espèce ayant connu une régression significative dans un passé récent qui laisse supposer une évolution vers le statut «menacé» si les causes de la régression persistent ou s'amplifient. En Île-de-France, c'est le cas notamment de nombreuses espèces forestières qui ont déserté les bois surexploités de la banlieue pour ne plus subsister que dans les grands massifs où elles peuvent encore être localement communes. Notons bien que vulnérable ne signifie pas «rare partout».

Non menacé : cas où rien ne laisse supposer à court terme une régression de l'espèce. Parfois même, elle s'est tellement bien adaptée aux «biotopes contemporains» qu'on se demande comment on pourrait la faire reculer.

Migrateur : ne se reproduit probablement pas en continu en Île-de-France, mais s'y rencontre plus ou moins régulièrement au cours de ses déplacements migratoires, ou à la suite de ceux-ci s'il y a établissement de colonies temporaires.

Calamia tridens est une espèce remarquable qui semblait avoir totalement disparu de la région vers 1950 mais une population très localisée avait été retrouvée en 1996 à Champmotteux par Gérard Chr. Luquet (Mothiron, 1997). L'espèce a été observée en juillet et août 2015 ainsi qu'en juillet 2017 et 2018, sur la commune de Champmotteux sur deux secteurs. À ce jour, seules les observations faites lors de ces relevés sur le site Natura 2000 figurent dans la base de données régionale (Fig. 4). La cartographie montre donc une population extrêmement localisée mais toujours existante. L'espèce est à surveiller, sa chenille se nourrissant de Graminées (Mothiron, *en ligne*), elle pourrait coloniser d'autres secteurs.



Source : Cettia-IDF (18-01-2019)



© Jean-Pierre Morizot

Figure 12. *Calamia tridens*, extrait de Ferriot *et al.* 2019.

❖ Inventaires diurnes pour recenser les rhopalocères et les hétérocères à activité diurne

Plusieurs prospections sur les sous-sites ont eu lieu, en journée de mars à octobre avec une intensité de prospection plus importante durant les mois de juillet et août.

En 2018, 43 espèces de rhopalocères ont été observées sur le site (**Figure 13**, détail en **Annexe 4**).



La Thècla de l'Orme (*Satyrrium w-album*), espèce rare en Île-de-France, aux Rochettes (Gironville-sur-Essonne)



Le Collier de corail (*Aricia agestis*), espèce assez commune en Île-de-France, aux Rochettes (Gironville-sur-Essonne)



L'Argus vert (*Callophrys rubi*), espèce peu commune en Île-de-France, à la Haye Thibaut (Champmotteux)



L'Hespérie de la Mauve (*Pyrgus malvae*), espèce peu commune en Île-de-France, à la Haye Thibaut (Champmotteux)

Figure 13. Quelques espèces de rhopalocères observées sur le site en 2018.

Statuts tirés de la Liste Rouge Régionale des Rhopalocères et Zygènes d'Île-de-France, coord. Dewulf (Natureparif) & Houard (Opie) 2016.

En 2018, **31 espèces** d'hétérocères à activité diurne (dont les zygènes) ont été observées lors d'inventaires diurnes (**Figure 14**, détail en **Annexe 5**). La majorité est liée aux pelouses calcicoles mais aussi aux fruticées.



L'Écaille chinée, (*Euplagia quadripunctaria*), aux Rochettes



La Noctuelle purpurine (*Eublemma purpurina*) à la Haye Thibaut



Zygène de la Filipendule (*Zygaena filipendulae*) aux Rochettes



La Doublure jaune (*Euclidia glyphica*) aux Rochettes



Zygène de la petite Coronille (*Zygaena fausta*) aux Rochettes Valpuseaux

Figure 14. Quelques espèces d'hétérocères à activité diurne observées lors d'inventaires diurnes sur le site en 2018.

d. Inventaires des orthoptères

En 2018, 23 espèces d'orthoptères ont été contactées sur le site lors d'inventaires ponctuels (**Figure 15, Annexe 6**).



Ephippigère des vignes (*Ephippiger diurnus*) mâle, espèce assez rare en Île-de-France, aux Grandes Friches (Gironville-sur-Essonne)



Criquet des mouillères (*Euchortippus declivus*), espèce commune en Île-de-France, aux Grandes Friches (Gironville-sur-Essonne)



Criquet italien (*Calliptamus italicus*), espèce assez rare en Île-de-France, à la Haye Thibaut (Champmotteux)



Grillon des bois (*Nemobius sylvestris*), espèce commune en Île-de-France, à la Haye Thibaut (Champmotteux)

Figure 15. Quelques espèces d'orthoptères observées sur le site en 2018.

e. Inventaires de la flore

Alain Fontaine, botaniste bénévole à NaturEssonne, réalise des inventaires de la flore sur plusieurs secteurs du site Natura 2000 depuis de nombreuses années.

En 2018, il a réalisé 9 inventaires sur 3 secteurs du site Natura 2000 (**environ 50 heures de travail**).

Ces inventaires ont notamment montré un effet différent du pâturage selon les espèces de pelouses et notamment sur leur abondance. Par exemple, le pâturage mis en place ces dernières années aurait eu un effet dynamisant sur le Brachypode rupestre (*Brachypodium rupestre*) et un effet négatif sur le Brome érigé (*Bromus erectus*) ou l'Hippocrépis fer à cheval (*Hippocrepis comosa*)

Par endroit, il a été noté un léger surpâturage. Une attention particulière sera portée sur ces zones, avec éventuellement une pause dans le pâturage de ces zones pour l'année 2019.

De plus, grâce à d'autres observateurs naturalistes visitant le site Natura 2000, 218 espèces floristiques ont été recensées sur le site en 2018.

f. Autres observations faunistiques ponctuelles en 2018

▪ Mante religieuse



Plusieurs individus de Mante religieuse ont été observés sur le site (**Figure 16**). C'est une espèce protégée en Île-de-France et assez rare.

Figure 16. Mante religieuse (*Mantis religiosa*).
espèce protégée et assez rare en Île-de-France, aux Rochettes (Gironville-sur-Essonne)

▪ Cigale

Le 1^{er} juin 2018, des exuvies de Cigales ont été ramassées aux Grandes Friches.

- Ascalaphes

En 2018, plusieurs individus d'Ascalaphe ambré (*Libelloides longicornis*) (**Figure 17**) ont été observés aux Grandes Friches et aux Rochettes (Gironville-sur-Essonne). Il s'agit d'une espèce très rare en Île-de-France.



Figure 17. *Libelloides longicornis* aux Rochettes (Gironville-sur-Essonne).

- Méloé printanier

En juin 2018, un individu de Méloé printanier (*Meloe proscarabaeus*) (**Figure 18**) a été observé aux Rochettes (Gironville-sur-Essonne). Il s'agit d'une espèce de coléoptère protégée et assez rare en Île-de-France.



Figure 18. *Meloe proscarabaeus* aux Rochettes (Gironville-sur-Essonne)

V. Information, communication, sensibilisation

V.1. Création/mise à jour d'outils de communication, media

La lettre d'informations n°10 du site Natura 2000 a été envoyée à tous les propriétaires du site Natura 2000 dont l'adresse postale était connue.

V.2. Prises de contacts avec des partenaires potentiels

Cette année un rendez-vous a eu lieu avec un propriétaire privé de Valpuiseaux le 2 février 2018 pour localiser les parcelles appartenant à sa famille et pour étudier les possibilités de restauration des pelouses calcaires sur ces parcelles.

V.3. Organisation de réunions d'information ou de manifestation

Le 21 avril, l'animatrice a participé à une matinée d'animation pour présenter les actions du conservatoire d'espaces naturels d'Île-de-France Pro Natura Île-de-France sur le secteur de la Haye Thibaut à l'occasion des 30 ans du conservatoire. Cet évènement a réuni environ 20 personnes.

Le 13 mai, une transhumance a été organisée à Champmotteux sur le secteur de la Haye Thibaut avec l'aide de la municipalité (**Figure 19**). Cet évènement a réuni environ 70 personnes venues des environs. L'intérêt écologique des pelouses calcaires a été présenté aux visiteurs. Cela a aussi été le top départ du pâturage sur cette zone dans le cadre du contrat signé par Pro Natura Île-de-France. La ferme de Beaumont a pu y présenter ses activités. L'évènement s'est terminé par un pot de l'amitié en mairie de Champmotteux.



Figure 19. Photographies de la transhumance organisée sur le site en mai 2018.

Le 18 mai, une sortie a été organisée pour les bénévoles ayant participé aux chantiers nature de l'hiver précédent afin de visiter à la belle saison les zones qui avaient été gérées.

Le 23 juin, une sortie a eu lieu sur le secteur des Grandes Friches sur la pelouse à Maïté, appartenant à Pro Natura. Animée par le volontaire en service civique, cette sortie a réuni 11 personnes.

V.4. Participation à des manifestations ou réunions sur le territoire

En dehors des animations organisées par l'animatrice, celle-ci n'a participé à aucune autre manifestation.

V.5. Communication / Animation auprès des scolaires

Le 1^{er} juin, une sortie sur le site Natura 2000 des pelouses calcaires du Gâtinais a été organisée aux Grandes Friches (Gironville-sur-Essonnes) pour les étudiants de Seconde de l'établissement l'EA TECOMAH afin de leur présenter les enjeux écologiques du site et leur montrer ses richesses écologiques à la belle saison où ils sont intervenus en chantier nature l'hiver précédent.

Le 18 octobre, une animation a été réalisée par l'animatrice avec les élèves de BTS de deuxième année des Cours Diderot sur le site Natura 2000 pour leur présenter les enjeux et les richesses des pelouses calcaires. Ils ont également pu participer aux inventaires entomologique et herpétologique sur le site.

V.6. Participation à la vie du réseau Natura 2000 au-delà du site

NaturEssonne était représentée au COPIL du site Natura 2000 de la Haute Vallée de l'Essonne le 30 janvier 2018 par le volontaire en service civique accueilli par NaturEssonne.

L'animatrice a participé au COPIL du site Natura 2000 des pelouses calcaires de la Haute Vallée de la Juine le 29 mai 2018, au COPIL des sites Natura 2000 du Massif de Rambouillet, de la Forêt de Rambouillet et des Tourbières et prairies tourbeuses de la forêt d'Yveline le 29 novembre 2018 et au COPIL des sites Natura 2000 des Buttes Gréseuses de l'Essonne et des Champignonnières d'Étampes le 11 décembre 2018.

Le 4 décembre 2018 s'est tenue la journée technique des animateurs Natura 2000 à l'Étang de Saint-Quentin-en-Yvelines.

VI. Veille à la cohérence des politiques publiques et programme d'actions sur le site

En 2018, le 19 avril, les travaux de pâturage sur le secteur de la Petite Vallée (Puisselet-le-Marais) sur l'Espace Naturel Sensible des Buys ont été suivis. Ces travaux sont mis en œuvre par le Conservatoire des Espaces Naturels Sensibles du Conseil Départemental de l'Essonne. Au cours de cette année 2017, des travaux de coupe de boisement ont été entrepris en faveur de la juniperaie et dans le but de restaurer les pelouses calcaires. En 2018, 0,21 ha de cette partie restaurée a été pâturé pendant 9 jours avec 30 adultes et 25 agneaux du 22 avril au 1^{er} mai. De plus, des fauches avec export ont été réalisées. Un chantier nature est prévu pour couper les repousses.

VII. Gestion administrative et financière et animation de la gouvernance du site

VII.1. Organisation de la gouvernance du site

a) Organisation de réunion(s) du comité de pilotage

La dernière réunion du comité de pilotage s'est déroulée le 29 mai 2018. Lors de ce COPIL un bilan des actions menées en 2017 a été établi et les perspectives pour l'année 2018 ont été présentées.

Lors de ce COPIL, les propositions suivantes ont été validées :

- l'intégration du protocole d'évaluation de l'état de conservation des habitats d'intérêt communautaire
- l'ajout d'un encart contact sur le bulletin d'adhésion à la charte Natura 2000 afin de pouvoir contacter le propriétaire signataire

Le prochain COPIL est prévu en 2019. Le bilan de l'animation de la période tri-annuelle sera présenté (2016-2018) ainsi que les perspectives d'animation.

b) Animation de groupes de travail

L'animation du site est assurée grâce à un groupe de travail interne propre à NaturEssonne (Groupe Animation Gestion Conservatoire) composé de membres du conseil d'administration de l'association et d'autres adhérents, qui apportent leur soutien aux salariées. Huit réunions internes à NaturEssonne ont eu lieu en 2018 ([Tableau XVI](#)).

Tableau XVI. Dates des réunions internes à NaturEssonne ayant eu lieu en 2018.

Date	Objet
31/01	Réunion interne
04/04	Réunion interne
16/05	Réunion interne
11/07	Réunion interne
05/09	Réunion interne
03/10	Réunion interne
07/11	Réunion interne
19/12	Réunion interne

c) Réunions ou rencontres avec les services de l'état

Tout au long de l'année, des échanges réguliers sont effectués avec les services de la Direction Départementale des Territoires (DDT) de l'Essonne et de la Direction Régionale et Interdépartementale de l'Environnement et de l'Énergie (DRIEE). Deux rencontres ont eu lieu en 2018 ([Tableau XVII](#)).

Tableau XVII. Réunions ou rencontres avec les services de l'état en 2018.

Date	Lieu	Services concernés	Objet
03/01	DDT 91	DDT 91	Règlementation EBC et code forestier : présentation des travaux à venir
20/12	DDT 91	DDT 91 et DRIEE	Réunion de cadrage entre les animateurs Natura 2000

VII.2. Gestion administrative et financière

En 2018, du temps a été consacré à la relecture du rapport de stage d'un stagiaire accueilli en 2017.

Tous les trimestres, NaturEssonne établit une facture trimestrielle pour l'animation des sites Natura 2000 à destination de la DRIEE.

Une salariée a été recrutée en CDD de 6 mois à partir de juillet 2018 pour remplacer l'animatrice du site durant son congé maternité. Du temps a donc été consacré pour la rédaction de l'offre d'emploi, les entretiens et le choix de la personne.

VII.3. Compléments ou mise à jour du DOCOB

En 2017, l'actualisation du DOCOB a été lancée avec la mise à jour de la cartographie des habitats du site Natura 2000 réalisée par le CBNBP.

En 2018, la mise à jour du diagnostic socio-économique du site s'est poursuivie avec des rendez-vous réalisés avec les communes de Puiset-le-Marais et Gironville-sur-Essonnes. De plus, les entreprises RTE et ENEDIS ont été rencontrées (**Tableau XVIII**).

Tableau XVIII. Rendez-vous pris dans le cadre de compléments ou mise à jour du DOCOB

Date	Objet
18/01	RDV avec le maire de Gironville-sur-Essonnes
05/04	RDV avec le maire de Puiset-le-Marais
09/04	RDV avec RTE
22/06	RDV avec ENEDIS
04/10	RDV avec ENEDIS, CD91 et maire de Puiset-le-Marais

En 2019, plusieurs autres actions sont prévues, notamment :

- la mise à jour et la rédaction du diagnostic socio-économique
- la mise à jour d'une partie du diagnostic écologique avec l'intégration de données de l'OPIE dans le cadre d'une convention
- la rédaction de cahiers des charges pour Réseau de Transport d'Électricité (RTE), gestionnaire de 2 lignes à haute tension traversant le site Natura 2000 et ENEDIS, gestionnaire d'une ligne électrique traversant le site Natura 2000
- La poursuite de la rédaction du DOCOB dans le format ATEN

VII.4. Elaboration de la charte

La charte a été modifiée avec l'ajout d'un encart contact sur le bulletin d'adhésion à la charte Natura 2000 afin de pouvoir contacter le propriétaire signataire. Cette modification a été validée en COPIL.

VII.5. Autres actions

Aucune autre action en 2018.

VIII. Synthèse

Les catégories de gestion administrative et financière et de gestion des habitats et des espèces sont celles qui représentent le plus de temps salarié pour la conduite de l'animation du site Natura 2000 en 2018, notamment avec la révision du DOCOB du site Natura 2000, le suivi des contrats en cours et l'organisation des chantiers nature (**Figure 20**).

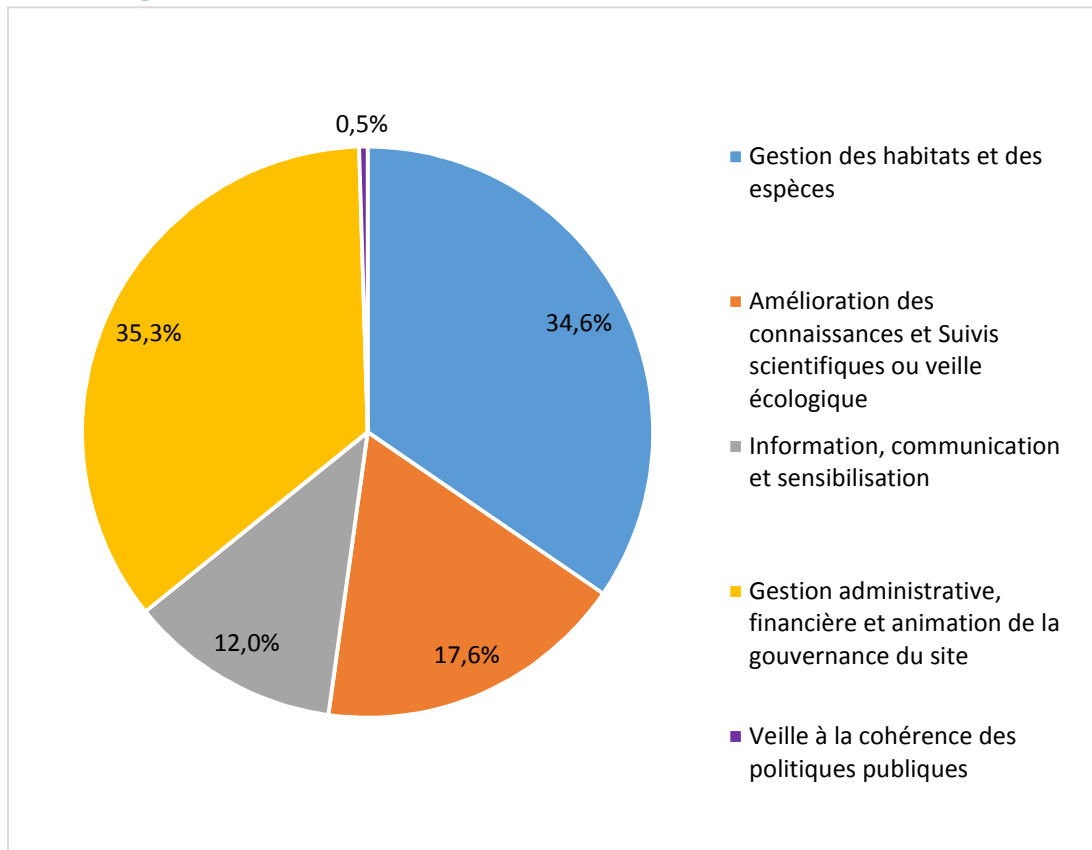


Figure 20. Répartition des différentes phases d'animation en 2018.

Peu de propriétaires étant prêts à s'engager pour restaurer ou préserver le milieu que cela soit dans le cadre de la charte Natura 2000 ou via la contractualisation, les actions de gestion via les chantiers nature restent une bonne alternative. En effet, les résultats de ces chantiers sont très intéressants d'un point de vue écologique, et permettent également de mener des actions de sensibilisation, auprès des lycéens et du grand public.

En ce qui concerne les inventaires, il faut saluer l'effort du travail des bénévoles qui ont réalisé plusieurs actions comme le suivi de la flore de plusieurs secteurs par Alain Fontaine et les inventaires nocturnes des hétérocères du site Natura 2000 par Lucile Ferriot. Le protocole d'évaluation de l'état de conservation des habitats sera poursuivi avec la mise en place d'un nouveau transect sur un sous-site.

Les résultats des inventaires et des suivis 2018 témoignent de la richesse du site et de la diversité des habitats. Il est donc important de continuer à mobiliser l'ensemble des acteurs concernés par le site pour le préserver

Bibliographie

DEWULF, L. & X. HOUARD. (coord.), 2016. Liste Rouge Régionale des Rhopalocères et Zygènes d'Île-de-France, coord. Dewulf (Natureparif) & Houard (Opie) 2016.

FERRIOT, L., G., LUQUET, J-P., MORIZOT, 2019. Bilan des suivis des hétérocères en 2018 sur le site Natura 2000 FR 1100802 « Pelouses calcaires du Gâtinais ». NaturEssonne. 21 p. + annexes.

Annexes

Annexe 1. Les différents indicateurs de l'animation du site Natura 2000 via du temps salarié en 2018.

Annexe 2. Exemple d'un compte-rendu de chantier nature bénévole de 2018.

Annexe 3. Liste des espèces observées en 2018 lors des prospections réalisées en 2018 sur le site Natura 2000 et leurs statuts (d'après Mothiron & al., 1997, 2000 et 2010).

Annexe 4. Liste des espèces de rhopalocères inventoriées sur le site Natura 2000 en 2018.

Annexe 5. Liste des espèces d'hétérocères à activité diurne inventoriées sur le site Natura 2000 en 2018.

Annexe 6. Liste des espèces d'orthoptères observées sur le site Natura 2000 en 2018.

Annexe 1. Les différents indicateurs de l'animation du site Natura 2000 via du temps salarié en 2018.

Axe de travail	Sous-axe de travail	Indicateur de moyens (nombre de jours arrondis)	Indicateurs de réalisation ou de résultats
Gestion des habitats et des espèces	Animation des contrats Natura 2000 non agricoles – non forestiers et marins	13,8	Suivi des contrats en cours : réunion pour l'organisation du pâturage en 2018, panneaux N2000 (contrat N2000 Champmotteux signé par Pro Natura Île-de-France) : préparation et modifications suite aux relectures, suivi du pâturage, suivi du contrat de fauche mécanique, préparation des demandes de paiement (cahier d'enregistrement du pâturage) demandes de paiements, - Contacts et RDV Ferme de Beaumont (prestataire pour le pâturage) du 07/06 - Préparation et envoi du plan de travail (contrat N2000 M. Dequéant)
	Animation des MAE	0	
	Animation des chantiers nature	24	-Organisation visite pré chantiers avec les bénévoles, mise en place du planning, préparation de la demande préalable de travaux sur Valpuiseaux, rédaction des rapports de chantiers (finalisation et envoi propriétaire et aux participants), suivi de la cartographie des chantiers nature, organisation visite post chantiers pour les bénévoles -Chantiers nature 11 et 26 janvier, 12, 14 et 17 février, 18 juin, 19 octobre, 9 novembre, 30 novembre et 17 décembre -Saisie des fiches action pour Pro Natura Île-de-France, planning des chantiers 2019
	Animation de la charte Natura 2000	6,4	-Signature par un propriétaire -Présentation de la charte aux communes -Gestion d'un retour de bulletin d'adhésion à la charte signé par une propriétaire et reçu suite à l'envoi de la lettre d'informations n°10 : contact de la DDT et recherche -Renouvellement charte Pro Natura Île-de-France -Recherche des coordonnées du gestionnaire du Domaine de Buno (adhésion charte N2000)
	Animation pour la gestion avec d'autres outils financiers	0	

Gestion des habitats et des espèces (suite)	Animation foncière	2,5	<ul style="list-style-type: none"> -Suivi des nouvelles acquisitions de Pro Natura Île-de-France, mise à jour de la cartographie -Demandes de registres cadastraux, mise à jour de la liste des propriétaires -Consultation de la matrice cadastrale au centre des impôts et mise à jour des informations sur les propriétaires -Cartographie des parcelles de Pro Natura Île-de-France sur le site Natura 2000 -Mise à jour couche cartographique des parcelles de Pro Natura Île-de-France
Assistance à l'application du régime d'évaluation des incidences	Suivi des évaluations des incidences concernant le site Natura 2000	0	
Amélioration des connaissances et suivi scientifique	Suivis scientifiques et techniques	20,7	<ul style="list-style-type: none"> -Gestion des données orthoptères bénévoles, -Planification du transect d'évaluation de l'état de conservation aux Buys (CD 91), -Saisie de données, -réception des données de stations d'orchidées - Veille écologique - Inventaires rhopalocères et reptiles - Participation à l'organisation de la formation de mise en oeuvre du protocole d'évaluation de l'état de conservation des pelouses réalisée par le CBNBP le 06/06/18 sur le Gâtinais + participation de l'animatrice à la formation du 19/09/18 à Fontainebleau - Mise en place du protocole d'évaluation de l'état de conservation des pelouses Suivi des reptiles, veille écologique à Valpuseaux, Saisie données Cettia, CR formation évaluation de l'état de conservation habitat 6120 -Travail sur les données d'Alain Fontaine

Information, communication et sensibilisation	Création / mises à jour d'outils de communication, médias	2,6	Envoi de la lettre d'informations n°10
	Prises de contact avec des partenaires potentiels	0,8	<ul style="list-style-type: none"> -Rencontre d'un propriétaire privé, -Contact d'un bénévole pour des données sur les orchidées -Convention avec l'OPIE
	Organisation de réunions d'informations ou de manifestations	4,2	<ul style="list-style-type: none"> -Préparation d'animations à venir pour les 30 ans de Pro Natura Île-de-France et de transhumance - Organisation de l'animation de la sortie pour les 30 ans de Pro Natura Île-de-France le 21/04 à la Haye Thibaut - Organisation de la transhumance à Champmotteux le 13/05 et rapport - Organisation de l'animation pour les bénévoles ayant participé aux chantiers le 18/05 -Organisation de la réunion de terrain avec les bénévoles pour préparer les chantiers le 21/09 -Réunion avec professeurs BTS Diderot le 09 octobre
	Participations à des manifestations ou réunions sur le territoire	1,2	<ul style="list-style-type: none"> - Participation à l'animation de la sortie pour les 30 ans de Pro Natura Île-de-France le 21/04 à la Haye Thibaut - Participation à la transhumance à Champmotteux le 13/05 et rapport - Participation à l'animation pour les bénévoles ayant participé aux chantiers le 18/05
	Communication / animation auprès des scolaires	4	<ul style="list-style-type: none"> -Animation avec les élèves pendant un chantier nature -Organisation et participation à l'animation pour les élèves de Seconde GMNF de l'école l'EA TECOMAH du 01/06 -Repérage Terrain Anim BTS le 10 octobre, animation BTS Diderot le 18 octobre et rédaction du compte rendu
	Participation à la vie du réseau Natura 2000 au-delà du site	4,8	<ul style="list-style-type: none"> -COPIL du site Natura 2000 de la Haute Vallée de l'Essonne -COPIL N2000 Rambouillet (29 novembre), -Journée des animateurs N2000 du 4 décembre et rédaction du compte rendu, -COPIL N2000 CD91 (11 décembre)

Soutien à l'articulation de Natura 2000 avec les autres politiques publiques	Veille à la cohérence des politiques publiques et programmes d'actions sur le site	0,5	<ul style="list-style-type: none"> -Lecture de PLU -Suivi du pâturage sur l'ENS des Buys à Puiset-le-Marais, géré par le CD 91 : demande infos, suivi terrain et RDV CD 91 -Consultation PLU Gironville-sur-Essonne (PLU en cours de révision)
Gestion administrative, financière et animation de la gouvernance	Organisation de COPIL	3,2	<ul style="list-style-type: none"> -Préparation des modifications à proposer au COPIL - Organisation du COPIL - COPIL du 29/05, Préparation COPIL 2018 - Rédaction du compte-rendu du COPIL et envoi
	Animation de groupes de travail	4,2	Préparation de 7 réunions internes 31/01, 04/04, 16/05, 11/07, 05/09, 7/11 et 19/12
	Réunions ou rencontre avec les services de l'état	1,2	<ul style="list-style-type: none"> -Réunion avec la responsable Forêts de la DDT 91 -Réunion de cadrage du 20 décembre
	Gestion administrative et financière	27,4	<ul style="list-style-type: none"> - Suivi des mesures principales de gestion à renseigner par espèce et habitats (pour le rapportage européen piloté par la DRIEE) - Facturation trimestrielle - Tri et relecture des dossiers - Relecture rapport stagiaire - Recrutement CDD, prise de connaissance des dossiers administratifs par la personne -Gestion administrative des dossiers, finalisation des dossiers en cours, transition avec la personne remplaçante suite à congé : point sur les actions réalisées
	Suivi de la mise en œuvre du DOCOB et bilans annuels	5,9	- Bilan annuel N2000, Bilan annuel pour l'AG de NaturEssonne
	Compléments ou mise à jour et REVISION du DOCOB	11,4	<ul style="list-style-type: none"> - RDV commune de Gironville-sur-Essonne - préparation des modifications/ajouts au DOCOB : RDV RTE, définition des limites cadastrales du site Natura 2000, intégration du protocole d'évaluation de l'état de conservation des pelouses - Diagnostic socio-économique : RDV avec la mairie de Puiset 05/04, RDV avec RTE le 09/04 + compte-rendu, préparation du RDV avec la mairie de Maisse, contact ENEDIS et RDV du 22/06 + compte-rendu - Envoi documents pour la validation de la méthodologie pour la définition des limites cadastrales - Rédaction d'une synthèse du diagnostic socio-économique - Rédaction d'un cahier des charges ENEDIS - Prise de rdv pour réunion terrain : Puiset le Marais avec le maire de la commune, le CD91 et ENEDIS le 04/10/18 -Réflexion et relecture des fiches habitats CBNBP, rédaction des tableaux synthétiques
	Élaboration de la charte	0	

Annexe 2. Exemple d'un compte-rendu de chantier nature bénévole de 2018.

Compte-rendu « chantier nature – entretien des pelouses calcaires »

Site Natura 2000 « les pelouses calcaires du Gâtinais »

SECTEUR DES GRANDES FRICHES
2018

Actions réalisées par	NaturEssonne
Siège social :	10 place Beaumarchais 91600 Savigny-sur-Orge SIRET : 40062440900027
Coordination des actions :	PALDACCI Florine
Crédits photographiques :	PALDACCI Florine, NaturEssonne sauf mention contraire
Rédaction du rapport :	PALDACCI Florine

I. Description de la parcelle à gérer

Localisation

Détails

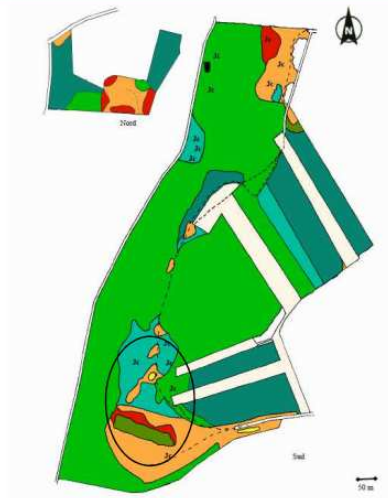
COMMUNE	GIRONVILLE-SUR-ESSONNE
LIEU-DIT	Grandes Friches
PROPRIÉTAIRE(S)	Pro Natura IDF
NUMÉRO DE PARCELLES GÉRÉES	179-189-190-191

Légende :

- Débroussaillage
- Abattage de pins sur les parcelles 189 et 190

2. Objectifs du chantier nature

Évolution du milieu



 Pelouses calcaires mésoxérophiles du Mesobromion (34.32 – 6210)

⇒ **Envahissement par les Pins sylvestres (*Pinus sylvestris*), les ronciers et les autres ligneux (prunellier (*Prunus spinosa*), viorne lantane (*Viburnum lantana*)...).**



Gestion passée

- Chantiers nature
- Fauche mécanique avec exportation des résidus dans le cadre d'un contrat Natura 2000 durant l'hiver 2013-2014
- Pâturage durant l'été-automne 2015 (mi-juillet à mi-novembre)
- Pâturage durant l'été-automne 2016 (de mi-juillet à octobre)
- Pâturage durant l'été-automne 2017 (juin à novembre)
- Pâturage durant l'été 2018 (juin à août)

But des chantiers nature

Les objectifs des chantiers étaient :

- De favoriser la strate herbacée des pelouses calcicoles en éliminant les ronciers, les repousses de prunellier (*Prunus spinosa*) et les autres végétaux que les moutons n'ont pas consommés
- D'abattre quelques pins sylvestres (*Pinus sylvestris*) présent sur les pelouses.

Malgré tout il est important de maintenir une mosaïque d'habitats pour favoriser la biodiversité en général. Il est donc nécessaire de maintenir certains fourrés arbusitifs mais de les contrôler régulièrement pour éviter le développement de ceux-ci sur la pelouse.

Les actions menées lors du chantier en question complètent celles mises en place dans le cadre du contrat N2000 (la présence de souches ayant limité le passage du gyrobroyeur) et du pâturage. Elles s'inscrivent également dans la continuité des actions effectuées lors des chantiers nature des années précédentes.

Descriptif technique

Des coupes de ligneux, d'abattage de pins (*Pinus sylvestris*) et des actions de débroussaillage ont été réalisées manuellement et mécaniquement à l'aide d'une débrousailluse et d'une tronçonneuse.

En zone de pelouses, les genévriers communs (*Juniperus communis*) et quelques chênes pubescents (*Quercus pubescens*) ont été préservés.

Une partie des résidus produits lors du chantier a été brûlée. Les billes de pins étant trop grosses pour être transportées jusqu'au feu ont été entassées à l'est de la parcelle avec les billes des années précédentes.

Aspects techniques spécifiques à la zone gérée

- ➔ Coupe de ligneux + abattage de pins sylvestres + entretien des zones des pelouses par débroussaillage mécanique.

Parcelles EBC/code forestier : oui, parcelle 191, 178 et une partie de la parcelle 179

3. Bilan

Nombre de Chantiers en 2018-2019	2	
Type de chantier	Bénévole	
Dates	09/11/2018	17/12/2018
Encadrants	Florine Paldacci	Florine Paldacci
Nombre de participants (encadrant compris)	13	
Liste des participants	<ul style="list-style-type: none"> - Jean-Pierre Morizot - Dominique Carlier - Violaine Champion - Georges Fouilleux - Mathieu Gouirand - Françoise Leberre - Jean-Philippe Huet - Patrick Blancard - Thierry Pain - Claude Soulas - Roland Lucquiaud - Chloé Barthe 	<ul style="list-style-type: none"> - Jean-Pierre Morizot - Dominique Carlier - Violaine Champion - Georges Fouilleux - Françoise Leberre - Patrick Blancard - Roland Lucquiaud - Chloé Barthe - Gilles Naudet

Travaux

Le 09/11/18, le débroussaillage de la pelouse, la coupe de ligneux et l'abattage de pins ont été effectuées. Toutes les actions de gestion prévues ont été effectuées. Le 17/12/2018, deux groupes se sont répartis sur le site : l'un abattait de nouveaux pins, les coupait en tronçons pour les ajouter à ceux déjà présents et brûlait les branches ou les tronçons trop petits. Le deuxième groupe débroussaillait et enlevait des rejets de ligneux ainsi que des ronces.



Perspectives

Mettre en place des zones qui ne seront pas fauchées pour préserver l'entomofaune se développant sur une végétation plus dense. Continuer d'abattre des pins sylvestres pour continuer d'agrandir la zone de pelouses.

Suivi photographique des travaux Chantier du 09/11/2018



Annexe 3. Liste des espèces observées en 2018 lors des prospections réalisées en 2018 sur le site Natura 2000 et leurs statuts (d'après Mothiron & al., 1997, 2000 et 2010).

Nom scientifique	Famille	Statut
<i>Diurnea fagella</i> (Denis & Schiffermüller, 1775)	Chimabachidae	Inconnu
<i>Zeuzera pyrina</i> (Linnaeus, 1761)	Cossidae	Non menacé
<i>Agriphila geniculea</i> (Haworth, 1811)	Crambidae	Inconnu
<i>Anania coronata</i> (Hufnagel, 1767)	Crambidae	Inconnu
<i>Anania verbascalis</i> (Denis & Schiffermüller, 1775)	Crambidae	Inconnu
<i>Ancylolomia tentaculella</i> (Hübner, 1796)	Crambidae	Inconnu
<i>Catoptria falsella</i> (Denis & Schiffermüller, 1775)	Crambidae	Inconnu
<i>Chrysoteuchia culmella</i> (Linnaeus, 1758)	Crambidae	Inconnu
<i>Cydalima perspectalis</i> (Walker, 1859)	Crambidae	Inconnu
<i>Eudonia mercurella</i> (Linnaeus, 1758)	Crambidae	Inconnu
<i>Mecyna asinalis</i> (Hübner, 1819)	Crambidae	Inconnu
<i>Mecyna flavalis</i> (Denis & Schiffermüller, 1775)	Crambidae	Inconnu
<i>Parapoynx stratiotata</i> (Linnaeus, 1758)	Crambidae	Inconnu
<i>Pleuroptya ruralis</i> (Scopoli, 1763)	Crambidae	Inconnu
<i>Pyrausta despicata</i> (Scopoli, 1763)	Crambidae	Inconnu
<i>Sitochroa verticalis</i> (Linnaeus, 1758)	Crambidae	Inconnu
<i>Cilix glaucata</i> (Scopoli, 1763)	Drepanidae	Non menacé
<i>Polyplocia ridens</i> (Fabricius, 1787)	Drepanidae	Non menacé
<i>Thyatira batis</i> (Linnaeus, 1758)	Drepanidae	Non menacé
<i>Watsonalla binaria</i> (Hufnagel, 1767)	Drepanidae	Non menacé
<i>Agonopterix</i> Hübner, 1825	Elachistidae	Inconnu
<i>Catocala fulminea</i> (Scopoli, 1763)	Erebidae	Vulnérable
<i>Eilema caniola</i> (Hübner, 1808)	Erebidae	Non menacé
<i>Eilema complana</i> (Linnaeus, 1758)	Erebidae	Non menacé
<i>Ellema griseola</i> (Hübner, 1803)	Erebidae	Non menacé
<i>Ellema pygmaeola</i> (Doubleday, 1847)	Erebidae	Vulnérable
<i>Eilema sororcula</i> (Hufnagel, 1766)	Erebidae	Non menacé
<i>Eublemma purpurina</i> (Denis & Schiffermüller, 1775)	Erebidae	Migrateur
<i>Euproctis chrysorrhoea</i> (Linnaeus, 1758)	Erebidae	Non menacé
<i>Laspeyria flexula</i> (Denis & Schiffermüller, 1775)	Erebidae	Non menacé
<i>Lithosia quadra</i> (Linnaeus, 1758)	Erebidae	Vulnérable
<i>Lymantria monacha</i> (Linnaeus, 1758)	Erebidae	Non menacé
<i>Miltochrista miniata</i> (Forster, 1771)	Erebidae	Non menacé
<i>Paidia rica</i> (Freyer, 1858)	Erebidae	Vulnérable
<i>Parascotia fuliginaria</i> (Linnaeus, 1761)	Erebidae	Vulnérable
<i>Phragmatobia fuliginosa</i> (Linnaeus, 1758)	Erebidae	Non menacé
<i>Rivula sericealis</i> (Scopoli, 1763)	Erebidae	Non menacé
<i>Zanclognatha lunalis</i> (Scopoli, 1763)	Erebidae	Vulnérable
<i>Acasis viretata</i> (Hübner, 1799)	Geometridae	Vulnérable
<i>Alsophila aescularia</i> (Denis & Schiffermüller, 1775)	Geometridae	Non menacé
<i>Apocheilma hispidaria</i> (Denis & Schiffermüller, 1775)	Geometridae	Non menacé
<i>Biston betularia</i> (Linnaeus, 1758)	Geometridae	Non menacé
<i>Biston strataria</i> (Hufnagel, 1767)	Geometridae	Non menacé
<i>Camptogramma bilineata</i> (Linnaeus, 1758)	Geometridae	Non menacé
<i>Cleora cinctaria</i> (Denis & Schiffermüller, 1775)	Geometridae	Vulnérable

<i>Colostygia multistrigaria</i> (Haworth, 1809)	Geometridae	Menacé
<i>Cyclophora parata</i> (Linnaeus, 1767)	Geometridae	Vulnérable
<i>Earophila badiata</i> (Denis & Schiffermüller, 1775)	Geometridae	Non menacé
<i>Ectropis crepuscularia</i> (Denis & Schiffermüller, 1775)	Geometridae	Non menacé
<i>Ennomos erosaria</i> (Denis & Schiffermüller, 1775)	Geometridae	Non menacé
<i>Epirrhoe alternata</i> (O.F. Müller, 1764)	Geometridae	Non menacé
<i>Eupithecia</i> Curtis, 1825	Geometridae	Inconnu
<i>Eupithecia icterata</i> (Villers, 1789)	Geometridae	Non menacé
<i>Hemistola chrysoprasaria</i> (Esper, 1795)	Geometridae	Non menacé
<i>Hylaea fasciaria</i> (Linnaeus, 1758)	Geometridae	Non menacé
<i>Hypomecis punctinalis</i> (Scopoli, 1763)	Geometridae	Non menacé
<i>Idaea aversata</i> (Linnaeus, 1758)	Geometridae	Non menacé
<i>Idaea biselata</i> (Hufnagel, 1767)	Geometridae	Non menacé
<i>Idaea ochrata</i> (Scopoli, 1763)	Geometridae	Vulnérable
<i>Idaea rusticata</i> (Denis & Schiffermüller, 1775)	Geometridae	Non menacé
<i>Jodis lactearia</i> (Linnaeus, 1758)	Geometridae	Non menacé
<i>Ligdia adustata</i> (Denis & Schiffermüller, 1775)	Geometridae	Non menacé
<i>Lomaspilis marginata</i> (Linnaeus, 1758)	Geometridae	Non menacé
<i>Lycia hirtaria</i> (Clerck, 1759)	Geometridae	Non menacé
<i>Macaria alternata</i> (Denis & Schiffermüller, 1775)	Geometridae	Non menacé
<i>Macaria liturata</i> (Clerck, 1759)	Geometridae	Non menacé
<i>Menophra abruptaria</i> (Thunberg, 1792)	Geometridae	Non menacé
<i>Peribatodes rhomboidaria</i> (Denis & Schiffermüller, 1775)	Geometridae	Non menacé
<i>Philereme transversata</i> (Hufnagel, 1767)	Geometridae	Non menacé
<i>Plagodis dolabraria</i> (Linnaeus, 1767)	Geometridae	Non menacé
<i>Plagodis pulveraria</i> (Linnaeus, 1758)	Geometridae	Non menacé
<i>Scopula ornata</i> (Scopoli, 1763)	Geometridae	Vulnérable
<i>Selenia dentaria</i> (Fabricius, 1775)	Geometridae	Non menacé
<i>Selenia lunularia</i> (Hübner, 1788)	Geometridae	Non menacé
<i>Thalera fimbrialis</i> (Scopoli, 1763)	Geometridae	Non menacé
<i>Timandra comae</i> Schmidt, 1931	Geometridae	Non menacé
<i>Dendrolimus pini</i> (Linnaeus, 1758)	Lasiocampidae	Non menacé
<i>Gastropacha quercifolia</i> (Linnaeus, 1758)	Lasiocampidae	Non menacé
<i>Malacosoma neustria</i> (Linnaeus, 1758)	Lasiocampidae	Non menacé
<i>Odonestis pruni</i> (Linnaeus, 1758)	Lasiocampidae	Menacé
<i>Trichiura crataegi</i> (Linnaeus, 1758)	Lasiocampidae	Vulnérable
<i>Apoda limacodes</i> (Hufnagel, 1766)	Limacodidae	Non menacé
<i>Acontia trabealis</i> (Scopoli, 1763)	Noctuidae	Vulnérable
<i>Acronicta Ochsenheimer</i> , 1816	Noctuidae	Inconnu
<i>Acronicta rumicis</i> (Linnaeus, 1758)	Noctuidae	Non menacé
<i>Agrotis bigramma</i> (Esper, 1790)	Noctuidae	Vulnérable
<i>Agrotis exclamationis</i> (Linnaeus, 1758)	Noctuidae	Non menacé
<i>Agrotis segetum</i> (Denis & Schiffermüller, 1775)	Noctuidae	Non menacé
<i>Ammonoconia caecimacula</i> (Denis & Schiffermüller, 1775)	Noctuidae	Vulnérable
<i>Amphipyra pyramidea</i> (Linnaeus, 1758)	Noctuidae	Non menacé
<i>Anorthoa munda</i> (Denis & Schiffermüller, 1775)	Noctuidae	Non menacé
<i>Apamea ophiogramma</i> (Esper, 1794)	Noctuidae	Non menacé
<i>Autographa gamma</i> (Linnaeus, 1758)	Noctuidae	Non menacé
<i>Axylia putris</i> (Linnaeus, 1761)	Noctuidae	Non menacé
<i>Calamia tridens</i> (Hufnagel, 1766)	Noctuidae	Menacé

<i>Cerastis rubricosa</i> (Denis & Schiffermüller, 1775)	Noctuidae	Non menacé
<i>Colocasia coryli</i> (Linnaeus, 1758)	Noctuidae	Non menacé
<i>Conistra rubiginea</i> (Denis & Schiffermüller, 1775)	Noctuidae	Non menacé
<i>Conistra vaccinii</i> (Linnaeus, 1761)	Noctuidae	Non menacé
<i>Cosmia diffinis</i> (Linnaeus, 1767)	Noctuidae	Vulnérable
<i>Cosmia pyralina</i> (Denis & Schiffermüller, 1775)	Noctuidae	Non menacé
<i>Cosmia trapezina</i> (Linnaeus, 1758)	Noctuidae	Non menacé
<i>Craniophora ligustri</i> (Denis & Schiffermüller, 1775)	Noctuidae	Non menacé
<i>Egira conspicillaris</i> (Linnaeus, 1758)	Noctuidae	Vulnérable
<i>Epilecta linogrisea</i> (Denis & Schiffermüller, 1775)	Noctuidae	Menacé
<i>Eremobia achroleuca</i> (Denis & Schiffermüller, 1775)	Noctuidae	Vulnérable
<i>Eupsilia transversa</i> (Hufnagel, 1766)	Noctuidae	Non menacé
<i>Hada plebeja</i> (Linnaeus, 1761)	Noctuidae	Menacé
<i>Heliothis viriplaca</i> (Hufnagel, 1766)	Noctuidae	Vulnérable
<i>Hoplodrina blanda</i> (Denis & Schiffermüller, 1775)	Noctuidae	Vulnérable
<i>Lacanobia oleracea</i> (Linnaeus, 1758)	Noctuidae	Non menacé
<i>Lithophane ornitopus</i> (Hufnagel, 1766)	Noctuidae	Non menacé
<i>Mesapamea</i> Heinicke, 1959	Noctuidae	Inconnu
<i>Mesoligia furuncula</i> (Denis & Schiffermüller, 1775)	Noctuidae	Non menacé
<i>Mythimna albipuncta</i> (Denis & Schiffermüller, 1775)	Noctuidae	Non menacé
<i>Mythimna pallens</i> (Linnaeus, 1758)	Noctuidae	Non menacé
<i>Mythimna vitellina</i> (Hübner, 1808)	Noctuidae	Migrateur
<i>Noctua comes</i> Hübner, 1813	Noctuidae	Non menacé
<i>Noctua fimbriata</i> (Schreber, 1759)	Noctuidae	Non menacé
<i>Noctua</i> Linnaeus, 1758	Noctuidae	Inconnu
<i>Noctua pronuba</i> (Linnaeus, 1758)	Noctuidae	Non menacé
<i>Orthosia cerasi</i> (Fabricius, 1775)	Noctuidae	Non menacé
<i>Orthosia cruda</i> (Denis & Schiffermüller, 1775)	Noctuidae	Non menacé
<i>Orthosia gothica</i> (Linnaeus, 1758)	Noctuidae	Non menacé
<i>Orthosia incerta</i> (Hufnagel, 1766)	Noctuidae	Non menacé
<i>Orthosia minlosa</i> (Denis & Schiffermüller, 1775)	Noctuidae	Non menacé
<i>Panolis flammea</i> (Denis & Schiffermüller, 1775)	Noctuidae	Non menacé
<i>Polyphaenis sericata</i> (Esper, 1787)	Noctuidae	Vulnérable
<i>Proxenus hospes</i> (Freyer, 1831)	Noctuidae	Vulnérable
<i>Pseudeustrotia candidula</i> (Denis & Schiffermüller, 1775)	Noctuidae	Inconnu
<i>Thalpophila matura</i> (Hufnagel, 1766)	Noctuidae	Non menacé
<i>Tholera cespitis</i> (Denis & Schiffermüller, 1775)	Noctuidae	Vulnérable
<i>Trachea atriplicis</i> (Linnaeus, 1758)	Noctuidae	Non menacé
<i>Xestia castanea</i> (Esper, 1798)	Noctuidae	Vulnérable
<i>Xestia c-nigrum</i> (Linnaeus, 1758)	Noctuidae	Non menacé
<i>Xestia xanthographa</i> (Denis & Schiffermüller, 1775)	Noctuidae	Non menacé
<i>Xylocampa areola</i> (Esper, 1789)	Noctuidae	Non menacé
<i>Nola aerugula</i> (Hübner, 1793)	Nolidae	Vulnérable
<i>Pseudolips prasinana</i> (Linnaeus, 1758)	Nolidae	Non menacé
<i>Notodonta dromedarius</i> (Linnaeus, 1767)	Notodontidae	Non menacé
<i>Phalera bucephala</i> (Linnaeus, 1758)	Notodontidae	Non menacé
<i>Pterostoma palpina</i> (Clerck, 1759)	Notodontidae	Non menacé
<i>Ptilodon capucina</i> (Linnaeus, 1758)	Notodontidae	Non menacé
<i>Thaumetopoea pityocampa</i> (Denis & Schiffermüller, 1775)	Notodontidae	Non menacé
<i>Thaumetopoea processionea</i> (Linnaeus, 1758)	Notodontidae	Non menacé

<i>Pleurota aristella</i> (Linnaeus, 1767)	Oecophoridae	Inconnu
<i>Acrobasis tumidana</i> (Denis & Schiffermüller, 1775)	Pyralidae	Inconnu
<i>Dioryctria sylvestrella</i> (Ratzeburg, 1840)	Pyralidae	Inconnu
<i>Endotricha flammealis</i> (Denis & Schiffermüller, 1775)	Pyralidae	Inconnu
<i>Homaeosoma sinuella</i> (Fabricius, 1794)	Pyralidae	Inconnu
<i>Phycita roborella</i> (Denis & Schiffermüller, 1775)	Pyralidae	Inconnu
<i>Synaphe punctalis</i> (Fabricius, 1775)	Pyralidae	Inconnu
<i>Deilephila porcellus</i> (Linnaeus, 1758)	Sphingidae	Non menacé
<i>Mimas tiliae</i> (Linnaeus, 1758)	Sphingidae	Non menacé
<i>Sphinx ligustri</i> Linnaeus, 1758	Sphingidae	Non menacé
<i>Sphinx pinastri</i> Linnaeus, 1758	Sphingidae	Non menacé
<i>Acleris</i>	Tortricidae	Inconnu
<i>Agapeta hamana</i> (Linnaeus, 1758)	Tortricidae	Inconnu
<i>Agapeta zoegana</i> (Linnaeus, 1767)	Tortricidae	Inconnu
<i>Celypha cespitana</i> (Hübner, 1817)	Tortricidae	Inconnu
<i>Cydia pomonella</i> (Linnaeus, 1758)	Tortricidae	Inconnu
<i>Gravitarmata margarotana</i> (Heinemann, 1863)	Tortricidae	Inconnu
<i>Rhyacionia pinicolana</i> (Doubleday, 1849)	Tortricidae	Inconnu

Annexe 4. Liste des espèces de rhopalocères inventoriées sur le site Natura 2000 en 2018.

(Données extraites de la base de données Cettia le 4 janvier 2019 – 17 observateurs)

Noms latins	Noms vernaculaires	Effectifs	Indice de rareté régionale	Liste rouge France	Liste rouge ÎDF	Insectes protégés IdF
<i>Arethusana arethusa</i>	Mercure (Le), Petit Agreste (Le)	6	R	LC	EN	oui
<i>Hesperia comma</i>	Virgule (La), Comma (Le)	2	RR	LC	EN	
<i>Argynnis adippe</i>	Le Moyen nacré	1	R	LC	VU	
<i>Lysandra bellargus</i>	Azuré bleu-céleste (L'), Bel-Argus (Le), Argus bleu céleste (L')	14	PC		VU	
<i>Spialia sertorius</i>	Hespérie des Sanguisorbes (L'), Roussâtre (La)	3	R	LC	VU	
<i>Argynnis aglaja</i>	Grand Nacré (Le), Aglaé (L'), Moyen-Nacré (Le)	1	AR	LC	NT	
<i>Boloria dia</i>	Petite Violette (La), Nacré violet (Le)	16	PC	LC	NT	oui
<i>Coenonympha arcania</i>	Céphale (Le), Arcanie (L')	10	PC	LC	NT	
<i>Colias alfacariensis</i>	Fluoré (Le)	3	PC	LC	NT	
<i>Cupido minimus</i>	Argus frêle (L')	1	AR	LC	NT	
<i>Glaucopsyche alexis</i>	Azuré des Cytises (L')	1	AR	LC	NT	oui
<i>Iphiclides podalirius</i>	Flambé (Le)	11	AC	LC	NT	oui
<i>Satyrrium ilicis</i>	Thécla de l'Yeuse (La)	1	AR	LC	NT	
<i>Aglais io</i>	Paon-du-jour (Le)	4	CC	LC	LC	
<i>Anthocharis cardamines</i>	Aurore (L')	4	C	LC	LC	
<i>Argynnis paphia</i>	Tabac d'Espagne (Le)	8	C	LC	LC	
<i>Aricia agestis</i>	Collier-de-corail (Le), Argus brun (L')	6	AC	LC	LC	
<i>Callophrys rubi</i>	Thécla de la Ronce (La), Argus vert (L')	4	PC	LC	LC	
<i>Carcharodus alceae</i>	La Grisette, l'Hespérie de l'Alcée	1	PC	LC	LC	
<i>Celastrina argiolus</i>	Azuré des Nerpruns (L')	5	C	LC	LC	
<i>Coenonympha pamphilus</i>	Fadet commun (Le), Procris (Le)	17	C	LC	LC	
<i>Erynnis tages</i>	Point de Hongrie (Le), Grisette (La)	6	PC	LC	LC	

Noms latins	Noms vernaculaires	Effectifs	Indice de rareté régionale	Liste rouge France	Liste rouge ÎDF	Insectes protégés IdF
<i>Gonepteryx rhamni</i>	Citron (Le)	24	C	LC	LC	
<i>Hipparchia fagi</i>	Sylvandre (Le)	1	R	LC	LC	oui
<i>Issoria lathonia</i>	Petit Nacré (Le)	2	PC	LC	LC	
<i>Lasiommata megera</i>	Mégère (La), Satyre (Le)	11	AC	LC	LC	
<i>Leptidea sinapis</i>	Piérade du Lotier (La), Piérade de la Moutarde (La)	4	AC	LC	LC	
<i>Lysandra coridon</i>	Argus bleu-nacré (L')	6	PC		LC	
<i>Maniola jurtina</i>	Myrtil (Le)	8	CC	LC	LC	
<i>Melanargia galathea</i>	Demi-Deuil (Le), Échiquier (L')	9	C	LC	LC	
<i>Melitaea cinxia</i>	Mélitée du Plantain (La)	7	AR	LC	LC	oui
<i>Nymphalis polychloros</i>	Grande tortue (La)	1	PC	LC	LC	oui
<i>Ochlodes sylvanus</i>	Sylvaine (La)	4	AC	LC	LC	
<i>Papilio machaon</i>	Machaon (Le)	7	C	LC	LC	
<i>Pararge aegeria</i>	Tircis (Le)	5	CC	LC	LC	
<i>Pieris brassicae</i>	Piérade du chou (La)	1	C	LC	LC	
<i>Pieris napi</i>	Piérade du Navet (La),	5	C	LC	LC	
<i>Pieris rapae</i>	Piérade de la Rave (La)	8	C	LC	LC	
<i>Polygonia c-album</i>	Gamma (Le), Robert-le-diable (Le)	1	CC	LC	LC	
<i>Polyommatus icarus</i>	Azuré de la Bugrane (L'), Argus bleu (L')	6	C	LC	LC	
<i>Pyrgus malvae</i>	Hespérie de l'Ormière (L'), Hespérie de la Mauve (L')	4	PC	LC	LC	
<i>Pyronia tithonus</i>	Amaryllis (L')	3	C	LC	LC	
<i>Vanessa cardui</i>	Belle-Dame (La)	3	CC	LC	LC	
<i>Colias</i>		12				

VU Vulnérable
 NT Quasi menacée
 LC Préoccupation mineure

R Rare
 AR Assez rare
 AC Assez commune
 PC Peu commune
 C Commune
 CC Très commune

Annexe 5. Liste des espèces d'hétérocères à activité diurne inventoriées sur le site Natura 2000 en 2018.

(Données extraites de la base de données Cettia le 4 janvier 2019 – 8 observateurs).

Noms latins	Noms vernaculaires	Protection	Indice de rareté régionale	Effectifs
<i>Agapeta hamana</i>			AR	1
<i>Arctia villica</i>	Ecaille fermière (L')		AR	1
<i>Aspitates gilvaria</i>	Aspilate jaunâtre (L')		AR	2
<i>Autographa gamma</i>	Gamma (Le)		CC	6
<i>Camptogramma bilineata</i>	Brocatelle d'or (La)		CC	2
<i>Chiasmia clathrata</i>	Réseau (Le), Géomètre à barreaux (La)		CC	2
<i>Diacrisia sannio</i>	Bordure ensanglantée (La)		AR	6
<i>Ematurga atomaria</i>	Phalène picotée (La)		C	5
<i>Eublemma purpurina</i>	Noctuelle purpurine (La)		RRR	1
<i>Euclidia glyphica</i>	Doublure jaune (La)		C	2
<i>Euclidia mi</i>	Mi (Le)		AR	1
<i>Euplagia quadripunctaria</i>	Ecaille chinée (L')		C	1
<i>Heliothis virescens</i>	Noctuelle de la Cardère (La)		AR	1
<i>Hemaris fuciformis</i>	Sphinx gazé (Le)		AR	1
<i>Hemaris tityus</i>	Sphinx-Bourdon (Le)		R	1
<i>Lymantria dispar</i>	Disparate (Le)		CC	1
<i>Macrothylacia rubi</i>	Bombyx de la Ronce (Le)		C	2
<i>Mecyna flavalis</i>				3
<i>Mesapamea</i>				1
<i>Notocelia cynosbatella</i>				1
<i>Oncocera semirubella</i>				1
<i>Pseudopanthera macularia</i>	Panthère (La)		C	12
<i>Pyrausta despicata</i>				1
<i>Pyrausta obfuscata</i>				1
<i>Pyrausta purpuralis</i>				3
<i>Siona lineata</i>	Phalène blanche (La)		C	1
<i>Thisanotia chrysonuchella</i>				2
<i>Tyta luctuosa</i>	Noctuelle en deuil (La)		C	1
<i>Xestia c-nigrum</i>	C-noir (Le)		CC	1
<i>Zygaena fausta</i>	Zygène de la Petite coronille (La)	Régionale	RR	8
<i>Zygaena transalpina</i>	Zygène transalpine (La)		AR	1

Annexe 6. Liste des espèces d'orthoptères observées sur le site Natura 2000 en 2018.

(Données extraites de la base de données Cettia le 4 janvier 2019 – 5 observateurs).

Noms scientifiques	Noms vernaculaires	Protection	Indice de rareté régionale	ZNIEFF	Effectif total
<i>Bicolorana bicolor</i>	Decticelle bicolore		R	x	3
<i>Calliptamus italicus</i>	Criquet italien		AR		3
<i>Chorthippus biguttulus</i>	Criquet mélodieux		C		1
<i>Chorthippus dorsatus</i>	Criquet verte-échine		C		2
<i>Chorthippus mollis</i>	Criquet des jachères		R	x	2
<i>Conocephalus fuscus</i>	Conocéphale bigarré		C		1
<i>Ephippiger diurnus</i>	Ephippigère des vignes		AR	x	5
<i>Euchorthippus declivus</i>	Criquet des mouillères		C		2
<i>Euchorthippus elegantulus</i>			RR	x	2
<i>Eumodicogryllus bordigalensis</i>			R		1
<i>Gomphocerippus rufus</i>	Gomphocère roux		C		3
<i>Gryllus campestris</i>	Grillon champêtre		C		5
<i>Nemobius sylvestris</i>	Grillon des bois		C		5
<i>Oecanthus pellucens</i>	Grillon d'Italie	Régionale	AR		2
<i>Oedipoda caerulea</i>	OEdipode turquoise	Régionale	C		8
<i>Omocestus rufipes</i>	Criquet noir-ébène		C		3
<i>Phaneroptera falcata</i>	Phanéroptère commun		C		3
<i>Platycleis albopunctata</i>	Decticelle grisâtre		C	x	2
<i>Pseudochorthippus parallelus parallelus</i>			C		1
<i>Ruspolia nitidula</i>	Conocéphale gracieux	Régionale	C		2
<i>Stenobothrus lineatus</i>	Criquet de la Palène		AR	x	2
<i>Tetrix tenuicornis</i>	Tétrix des carrières		RR	x	2
<i>Tettigonia viridissima</i>	Grande Sauterelle verte		C		2