



# Compte rendu comité de pilotage du site Natura 2000 Haute vallée de l'Essonne

24 octobre 2019 à Milly-la-Forêt

**Présents :** M. Gérard LUQUET (membre du CSRPN) ; Mme Marie-Laure COUDIN, Mme Cyrielle DUCROT (DDT 91) ; Mme Dorine NOUALLET (DDT 77) ; Mme Helen HENDERSON (Commune de Nanteau-sur-Essonne) ; M. Patrick PAGES (Commune de Prunay-sur-Essonne) ; M. Jean-Yves LACROIX (commune de Buthiers) ; Mme Marine LAUER (CRPF Île-de-France centre) ; M. François QUAGNEAUX (Chambre d'Agriculture) ; Mme Sarah POTIER-GIQUEL (Conservatoire départemental des ENS 91) ; M. Jean-Jacques BOUSSAINGAULT, M. Alexandre EMERIT, M. Nicolas FOLLIOT (Parc naturel régional du Gâtinais français) ; M. Alain FONTAINE (NaturEssonne).

**Excusés :** M. Jérôme WEGNEZ (MNHM) ; Mme Camille HUGUET (NaturEssonne) ; M. Sylvain VRIGNAUD (malacologue indépendant) ; M. Guillaume LARREGLE (Association des Naturalistes de la Vallées du Loing) ; M. Gérard LUQUET (membre CSRPN) ; M. Jean-Claude DAMPIERRE (Commune de Boigneville) ; Mme Sylvie FORTEAUX, M. Romain CLEMENT-PALLEC (DRIEE).

## Ordre du jour

1. Présentation du bilan de l'animation 2019
2. Présentation de l'état d'avancement du suivi Vertigos 2019
3. Communication
4. Le réseau d'acteurs
5. Perspectives 2020
6. Questions diverses

## Documents en pièce jointe

Présentation Power point de la réunion, Parc naturel régional du Gâtinais français  
Présentation Power point des relevés VERTIGOS 2019, Sylvain Vrignaud

## SOMMAIRE

1. Bilan de l'année 2019 .....	3
1.1 Les visites conseils .....	3
1.2 Bilan des Chartes Natura 2000 .....	3
1.3 Projets de contrat.....	5
1.3 Chantier nature .....	5
1.4 Réunion de sensibilisation/vulgarisation .....	5
1.5 Évaluation des incidences des projets .....	6
1.6 Les formations techniques .....	6
2. Suivis scientifiques.....	6
2.1 Protocole de suivi des Landes sèches européennes (4030) .....	6
2.2 Inventaire de suivi des Vertigos de Des Moulins et étroit .....	7
3. Communication : .....	8
4 Le réseau d'acteurs .....	8
5 Les perspectives 2020 .....	9
Questions et remarques .....	9

## 1. Bilan de l'année 2019

### 1.1 Les visites conseils

Au 24 octobre 2019, **7 visites individuelles** réparties comme suit :

Interlocuteur	Commune du site	Sujet(s) abordé(s)
<b>2019 : 7 visites conseils</b>		
<b>Association de chasse</b>	Buno-Bonnevaux	Travaux d'entretien du marais communal
<b>Particulier</b>	Buthiers	Premier contact : adhésion Charte
<b>Particulier + gestionnaire forestier</b>	Buno-Bonnevaux	Chantier Nature (site des Canches) + contrat NATURA 2000
<b>Particulier</b>	Achères-la-Forêt	Evaluation simplifiée des incidences
<b>Particulier</b>	Buthiers	Premier contact : adhésion Charte
<b>Commune + CD 91</b>	Prunay-sur-Essonne	Travaux de réouverture du marais via une convention de gestion
<b>CD 91</b>	Prunay-sur-Essonne	Adhésion Charte

### 1.2 Bilan des Chartes Natura 2000

Cette année, deux propriétaires forestiers privés ont pu bénéficier d'une première adhésion effective de leur Charte (dossiers traités et validés par le service instructeur) sur la commune de Buthiers. Une proposition de première adhésion du Conseil départemental de l'Essonne au titre de ses acquisitions foncières (ENS) au Marais des Rabiers a été faite en début d'année 2019. Une procédure de validation interne est en cours avant signature effective.

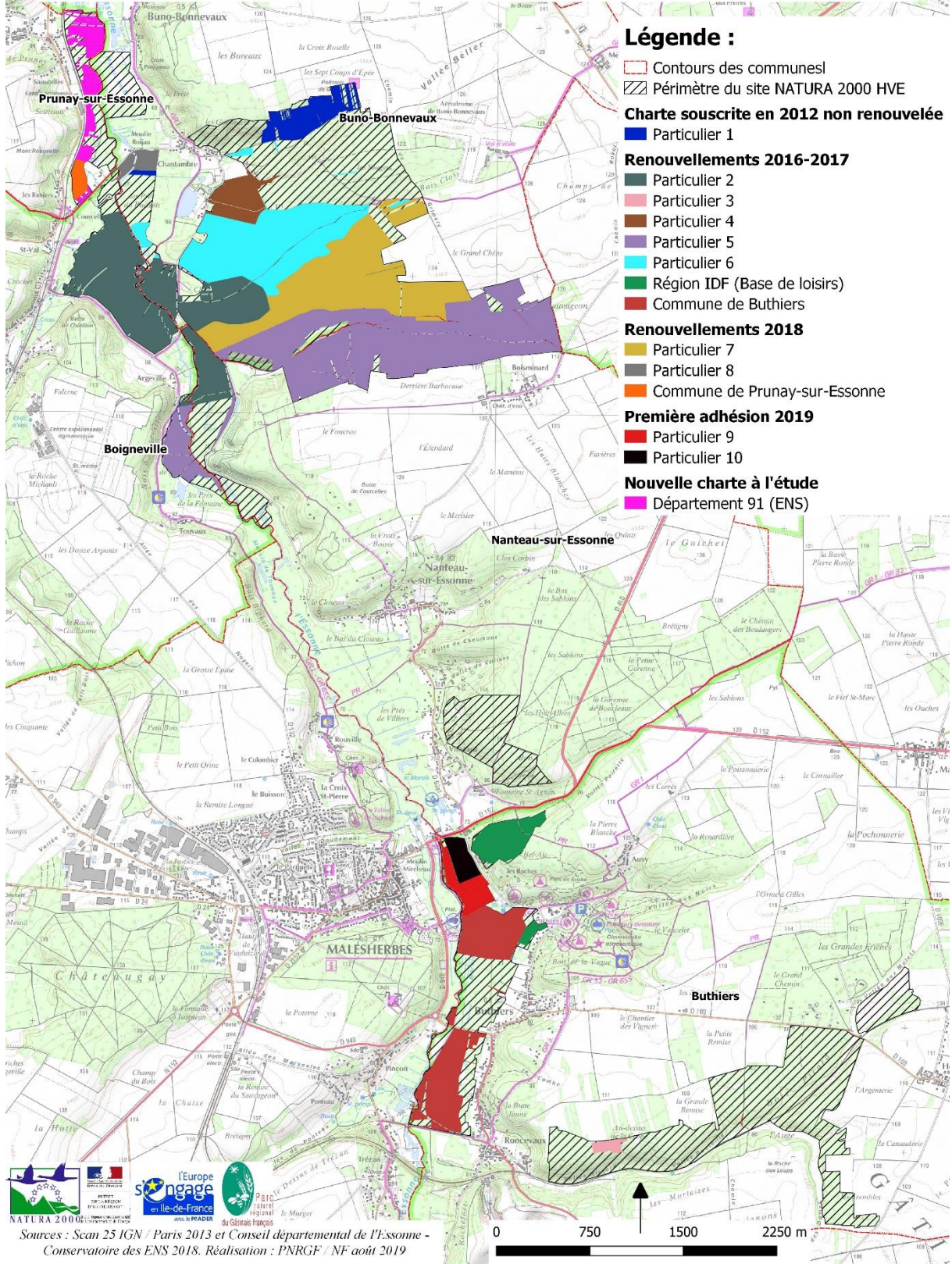
#### **Bilan cumulé des chartes Natura 2000 signées jusqu'à ce jour :**

Propriétaire	Communes concernées	Surface Totale	%
Privé	Buno-Bonnevaux ; Nanteau-sur-Essonne ; Boigneville	165 ha	17%
Privé	Buno-Bonnevaux, Boigneville	87 ha	9%
Privé	Buno-Bonnevaux, Boigneville	5,4 ha	0,6%
Prunay-sur-Essonne	Prunay-sur-Essonne	3,4 ha	0,4%
Privé	Buno-Bonnevaux	15 ha	2%
Privé	Buthiers	2,35 ha	0%
Ile de Loisir de Buthiers	Buthiers	51 ha	5%
Buthiers	Buthiers	39 ha	4%
Privé	Buno-Bonnevaux	16 ha	2%
Privé	Nanteau-sur-Essonne	78 ha	8%
Privé	Buno-Bonnevaux	70 ha	7%
<b>Privé</b>	<b>Buthiers</b>	<b>8,58 ha</b>	<b>0,8%</b>
<b>Privé</b>	<b>Buthiers</b>	<b>6,88 ha</b>	<b>0,7%</b>
<b>TOTAL</b>		<b>546 ha</b>	<b>56%</b>

- A ce jour, **546,5 ha** sur 971 ha sont couverts par une charte, soit un **taux de couverture de 56%**.

**Cartographie n°1 : bilan de la contractualisation en chartes NATURA 2000 au 24/10/2019**

# Etat des lieux des souscriptions à la charte NATURA 2000 en 2019 - Site Haute-Vallée de l'Essonne :



### 1.3 Projets de contrat

Deux contrats ont été étudiés :

- Sur la commune de Buno-Bonnevaux, enjeu de réouverture d'une lande sèche européenne (4030) colonisée par les ligneux sur 8,4 ha pour un contrat de type « Restaurer et entretenir le caractère ouvert du marais et exporter les résidus ». Les travaux à prévoir concernent l'abattage de pins sylvestres adultes avec exportation des produits de coupe hors de la parcelle. Des arbres à conserver ont été identifiés par relevés GPS (chandelles de bouleaux, genévriers, chênes tortueux). La coupe étant programmée au plan simple de gestion, les travaux seraient effectués en 2021. En amont, des prestataires seront consultés pour chiffrer le montant de l'opération.
- Sur la commune de Prunay-sur-Essonne, le marais des Rabiers tend à se refermer. Il a été proposé à la commune, en concertation avec le Département de l'Essonne qui possède également des terrains à proximité, d'envisager la réouverture puis l'entretien de ce marais. Une convention de gestion doit être renouvelée avant la fin d'année afin de définir les modalités de prise en charge de l'intervention. La commune précise qu'il serait envisageable de réaliser un chantier nature pédagogique ouvert aux bénévoles pour les travaux de débroussaillage. Un entretien régulier dans le temps est indispensable pour faire perdurer la réouverture de ce marais.

#### 1.3 Chantier nature

- Le 13 septembre 2019, réalisation d'un chantier nature en collaboration avec l'école TECOMAH (bac pro gestion des milieux naturels et de la Faune) pour l'entretien des pelouses sèches (6210) sur le site des Canches à Buno-Bonnevaux : **20 participants.**



#### 1.4 Réunion de sensibilisation/vulgarisation

- Une réunion grand public sur la reconnaissance de la flore associées aux milieux fragiles s'est tenue le vendredi 24 mai 2019 à Prunay-sur-Essonne. Sur les 200 courriels d'invitation transmis, **20 personnes se sont inscrites, 21 étaient présentes.**
- Co-animation : présence de la DRIEE et agents du CRPF Île-de-France Centre.

## 1.5 Évaluation des incidences des projets

Type d'évènement	Date de réalisation	Avis du service instructeur
Manifestation Octobre Rose	Dimanche 29 septembre 2019	Favorable sous réserves
Manifestation sportive Velostar (La Jacques Gouin)	Dimanche 10 mars 2019	Favorable sous réserves

## 1.6 Les formations techniques

- 16 janvier 2019 : Formation au montage d'un dossier Natura 2000 cofinancé par le FEADER
- 2 juillet 2019 : Formation au protocole de l'état de conservation des landes (habitats 4030 et 4010)

## 2. Suivis scientifiques

### 2.1 Protocole de suivi des Landes sèches européennes (4030)

➤ **Objectif :**

Mettre en place un protocole **de suivi de l'évolution de cet habitat**, commun à plusieurs sites Natura 2000 en Île-de-France, facile à mettre en œuvre par les animateurs des sites pour faciliter la remontée d'information régionale.

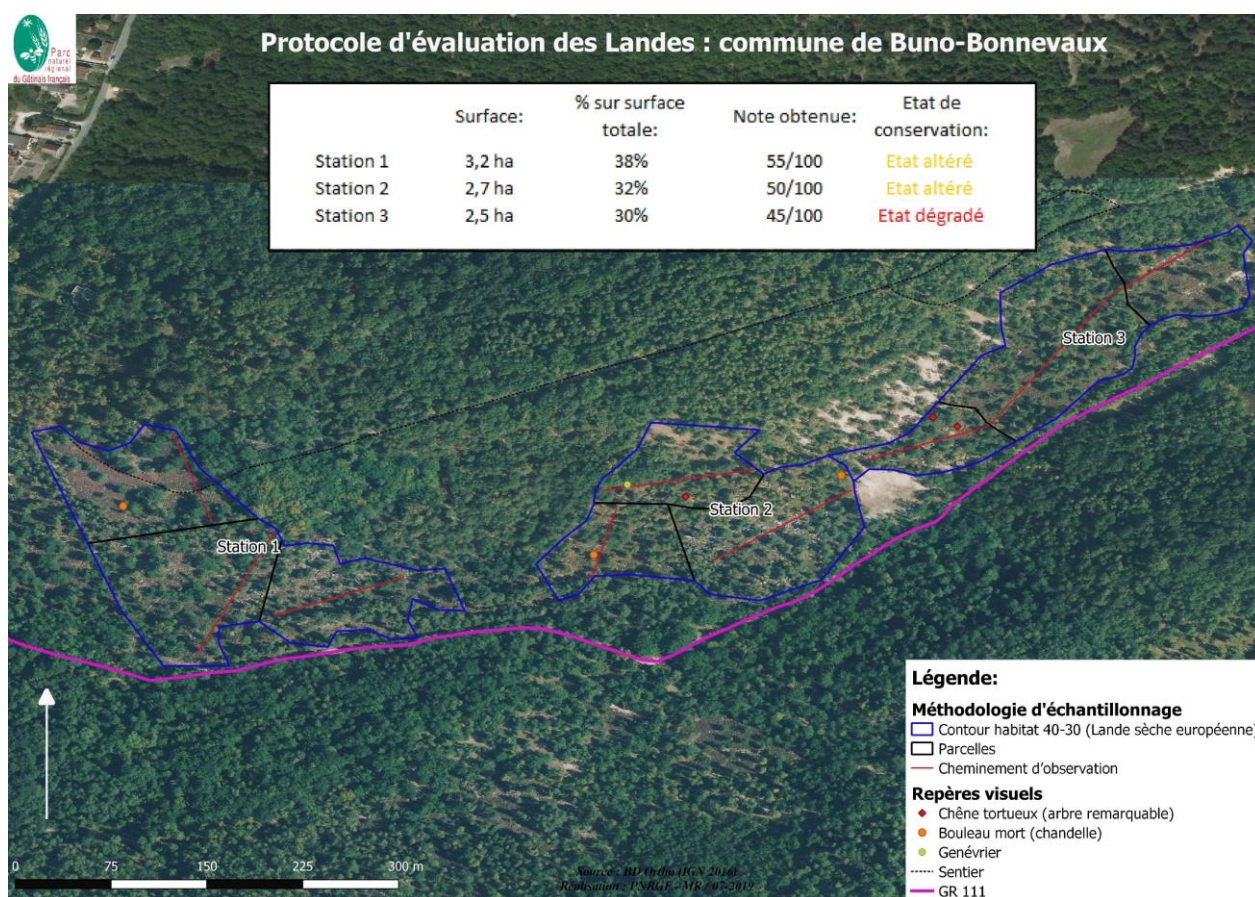
➤ **Représentativité de l'habitat 4030 :**

**32 hectares** soit 4% du site de la Haute-Vallée de l'Essonne en superficie. Exclusivement en propriété privée.

➤ **Juillet-Août 2019 :** mise en application du protocole sur un site test à Buno-Bonnevaux (phase d'expérimentation)

- Surface de la station évaluée : 8,4 hectares
- Méthodologie employée :
  - Subdivision en 3 unités de gestion homogènes
  - Parcours direct avec un cheminement d'observation
  - Note indicateurs sur une feuille de terrain
  - Relevés GPS pour identifier les éléments de végétation remarquable
  - Saisie des données dans un tableur excel
  - Cartographie

## Cartographie n°2 : expérimentation du protocole d'évaluation des landes à Buno-Bonnevaux



### 2.2 Inventaire de suivi des Vertigos de Des Moulins et étroit

- Réalisation de l'inventaire en août 2019 par le malacologue Sylvain Vrignaud.
- En 2019, 60 échantillons de litière et 269 battages de la végétation effectués (dont 43 avec *Vertigo moulinsiana*). La synthèse de l'inventaire est en cours de finalisation.
- Les premières conclusions : on note une forte régression du *Vertigo moulinsiana* depuis 2015 qui se vérifie en 2019. Pour le *Vertigo angustior*, les résultats sont en cours d'analyse, mais le faible taux d'humidité constaté cette année fait craindre une raréfaction de cette espèce.

#### Question de l'assemblée :

Il serait intéressant de capitaliser sur cette méthodologie d'inventaire en appliquant le protocole sur d'autres zones d'études afin de corroborer les premières hypothèses de résultats. Il sera donc proposé au prestataire d'appliquer ce protocole sur un nouveau secteur dès 2020 (par exemple, la propriété communale du marais des Rabiers).

### 3. Communication :

- Coordination et relecture d'une brochure de vulgarisation scientifique sur le Vertigo (rédaction : S.Vrignaud).



- Rédaction de la fiche info 9 (édition à prévoir d'ici la fin d'année 2019) : points sur les grandes actualités de l'animation du site NATURA 2000 de la Haute-Vallée de l'Essonne
- Mise à jour du site internet dédiée (mise à disposition des inventaires scientifiques...)

### 4 Le réseau d'acteurs

- ❖ **27 février 2019** : participation au chantier NATURE de réouverture d'une pelouse sèche à Ormoy-la-Rivière avec NaturEssonne



- ❖ **28 février 2019** : réunion de cadrage technique avec les DDT et la DRIEE (feuille de route des enjeux et objectifs fixés pour 2019)
- ❖ **Été 2019** : stage (DRIEE) sur les espèces exotiques envahissantes : entretien téléphonique, partage des connaissances, cartographie à l'échelle du Parc du Gâtinais
- ❖ **18 juin 2019** : formation et retour d'expérience sur la mise en place du protocole d'évaluation des pelouses sèches sur le site des Canches auprès d'une animatrice (RNN de la Bassée)
- ❖ **25 juin 2019** : journée découverte du site NATURA 2000 « Massif de Fontainebleau » organisée par la DRIEE, le CBNBP et l'animateur du site hôte.
  - ✓ Présentation et porté à connaissance des enjeux du site
  - ✓ Echange et retours d'expérience (pâturage extensif, travaux d'ouverture des landes...)



## 5 Les perspectives 2020

- Poursuite de l'animation :
  - Rencontre des propriétaires pour la signature de nouvelles Chartes ;
  - Contrats N2000 : Buno-Bonnevaux, restauration d'une lande par ouverture et entretien / Prunay-sur-Essonne, réouverture et entretien du marais des Rabiers
  - Animation d'une formation grand public de sensibilisation à la biodiversité sur un habitat de lande sèche européenne ;
- Suivis scientifiques :
  - Poursuite du protocole de suivi des pelouses sèches
  - Poursuite du protocole de suivi des landes
  - Mise en place d'inventaires lépidoptères ?
  - Inventaire Vertigo (sous réserve de financement)
- Communication : fiche info n°10
- Sites Internet :
  - Mise à jour du site propre à la HVE (<http://seine-et-marne.n2000.fr/natura-2000-en-seine-et-marne/haute-vallee-de-l-essonne>)
- Evaluation d'incidences : Suivi des dossiers et accompagnement des communes et des particuliers (sollicitations spontanées)
- Comité de pilotage annuel
- Demande de financement et demande de paiement

## Questions et remarques

Pas de questions ni de remarques particulières.