

# Sites Natura 2000 de la Forêt de Rambouillet

ZSC FR1100796 « Forêt de Rambouillet »

ZSC FR1100803 « Tourbières et prairies tourbeuses de la forêt d'Yveline »

ZPS FR1112011 « Massif de Rambouillet et zones humides proches »



## COMITÉ DE PILOTAGE

*19 décembre 2019 / Auffargis*



MINISTÈRE  
DE LA TRANSITION  
ÉCOLOGIQUE  
ET SOLIDAIRE



iledeFrance



# ORDRE DU JOUR

**1. Actualité sur la Réserve Naturelle Nationale** / DRIEE - 15 minutes

**2. Bilan de l'animation 2019 / Connaissance**

- ❖ Bilan global / PNR - 5 minutes
- ❖ Inventaires naturalistes / ONF et PNR - 25 minutes
- ❖ Cartographie des habitats naturels / CBNBP - 15 minutes

**3. Bilan de l'animation 2019 / Gestion**

- ❖ Travaux en faveur du Fluteau nageant / ONF et PNR - 15 minutes
- ❖ Contrat de travaux Prairie de la Gravelle / PNR - 10 minutes
- ❖ Contrat de travaux Landes / ONF - 5 minutes

**4. Bilan de l'animation 2019 / Communication** / PNR - 5 minutes

**5. Programme d'action 2020** / PNR et ONF – 15 minutes.

**6. Questions diverses**



MINISTÈRE  
DE LA TRANSITION  
ÉCOLOGIQUE  
ET SOLIDARITÉ



iledeFrance



# Bilan 2019 de l'animation N2000

- **Co animation des sites Parc naturel régional et Office National des Forêts:**
  - Suite au COPIL de novembre 2018, le PNR a été renouvelé en janvier 2019 **pour 3 ans** comme structure porteuse de l'animation des sites N2000 de Rambouillet;
  - Le Président du Comité de Pilotage est le Président du COPIL;
  - Le PNR s'appuie sur l'ONF comme Animateur des sites, par un marché public à bon de commande pour les 3 ans à venir.
  
- **Amélioration des connaissances sur les espèces**
  - Réalisation d'un inventaire participatif sur l'Engoulevent d'Europe
  - Poursuite des compléments d'inventaires sur le Triton crêté
  
- **Amélioration des connaissances sur les habitats**
  - Première phase de réactualisation de la carte des Habitats naturels par le CBNBP
  
- **Travaux de gestion des habitats naturels**
  - Suivi et restauration des populations de Fluteau nageant
  - Projet de contrat de travaux sur la prairie de la Gravelle
  - Projet de contrat de travaux sur la restauration de landes
  
- **Communication**
  - Mise à jour des Formulaires standards de données
  - Rédaction des fiches de synthèse des sites
  - Projets de panneaux d'information grand public



# Amélioration de la connaissance / Engoulevent

## ➤ Objectif :

- ✓ Préciser la répartition et l'état de conservation des populations d'Engoulevent d'Europe;

## ➤ Réalisation :

- ✓ Partenariat PNR/ ONF / Associations Naturalistes;



# Engoulement d'Europe : état des lieux

## ➤ Situation de l'engoulement – 2012 (données Docob ZPS)

Estimation population	Structure et fonctionnalité	Habitat de l'espèce	Statut	Recommandations
<b>140 couples environ</b>	Migrateur, nicheur Fort accroissement des populations après la tempête de 1999	Habitat : en forêt, dans la plupart des parcelles en régénération ou jeunes plantations de pins et en milieux landicoles	favorable	Offrir à l'échelon des massifs forestiers, un ensemble d'habitats favorables analogue à celui d'aujourd'hui, dans les peuplements de moins de 3 -5 mètres de hauteur et sur les landes (8 à 12 % de la ZPS ).

## ➤ Données Docob antérieures à 2012

- Présence/absence à l'échelle des divisions forestières seulement
- Principalement suite aux chablis de la tempête de 1999

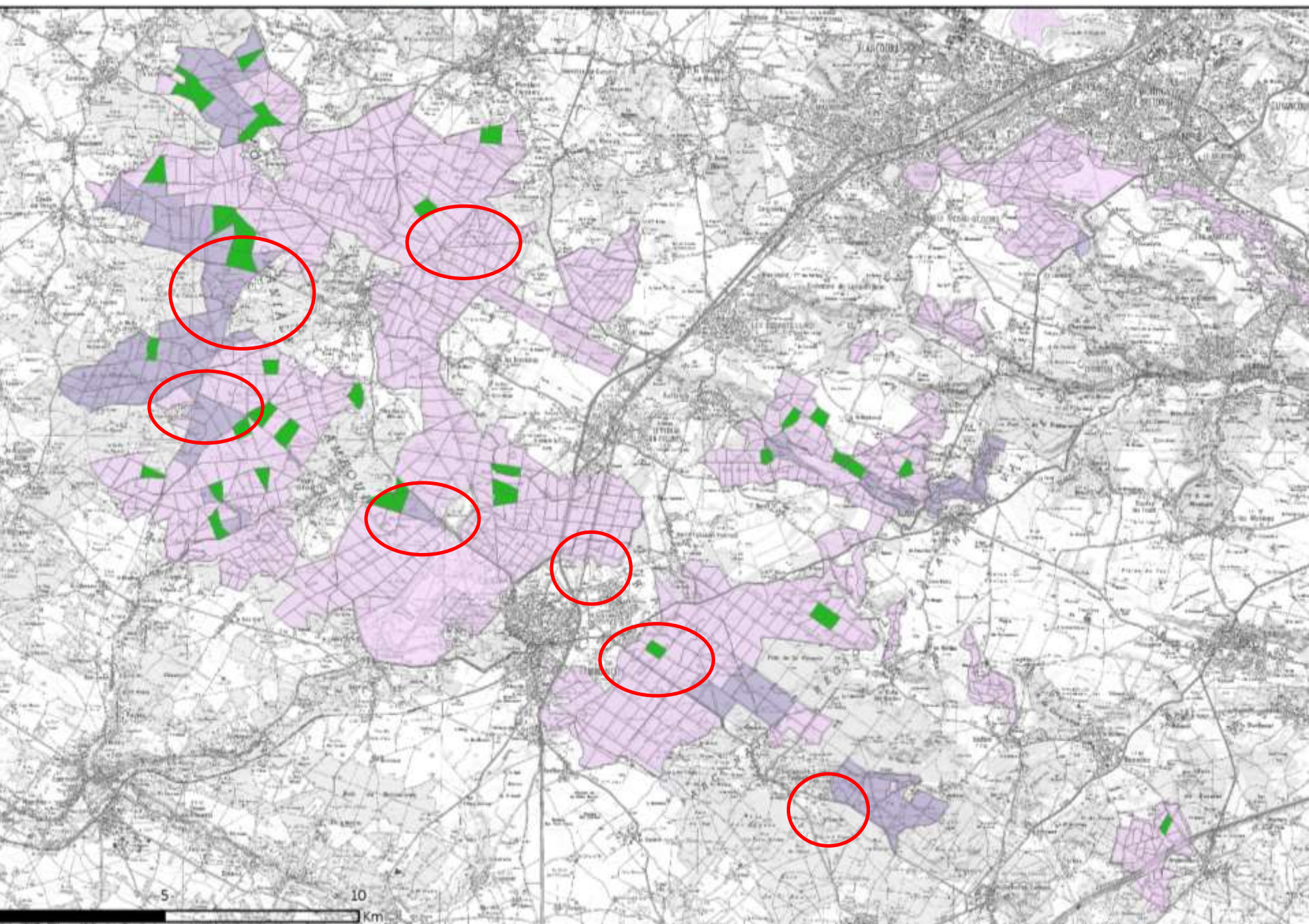
## ➤ Données 2012 / 2017

- Peu nombreuses et dispersées
- Des divisions entières sans données

## ➤ Bilan ponctuel réalisé en 2015/2016:

- Après travaux de restauration de landes en réserve biologique pilotés par l'ONF
- Suivi de présence, répartition et reproduction de l'engoulement **sur un secteur**





## ➤ Echanges sur le protocole:

- Réflexion ONF/PNR sur le protocole à mettre en œuvre.
- Bilan des données cartographiques disponibles et exploitables (carte des peuplements..)
- Définition des objectifs de l'étude 2019
- Mobilisation du réseau Avifaune de l'ONF (réservation de la semaine de juin 2019)

## ➤ Mise en place pour l'année 2019:

- Lancement d'un stage pour 2 personnes par l'ONF
- Inscription du projet au programme d'animation N2000



## ➤ Sélection des sites de prospection (ONF):

### ➤ Utilisation de la BDR ONF (Base de Données des Régénérations) :

- Sélection des UG (Unités de Gestion) de jeunes peuplements (avec arbres <6m de haut)
- croisement avec photos aériennes les plus récentes possibles

### ➤ Contrôle de terrain pour valider ou non les zones

- Polygones possédant de jeunes arbres encore à des stades de futaie mature dense donc trop fermés pour l'engoulement...
- Vérification de toutes les UG présélectionnées (2 semaines)

## ➤ Carte d'échantillonnage (ONF):

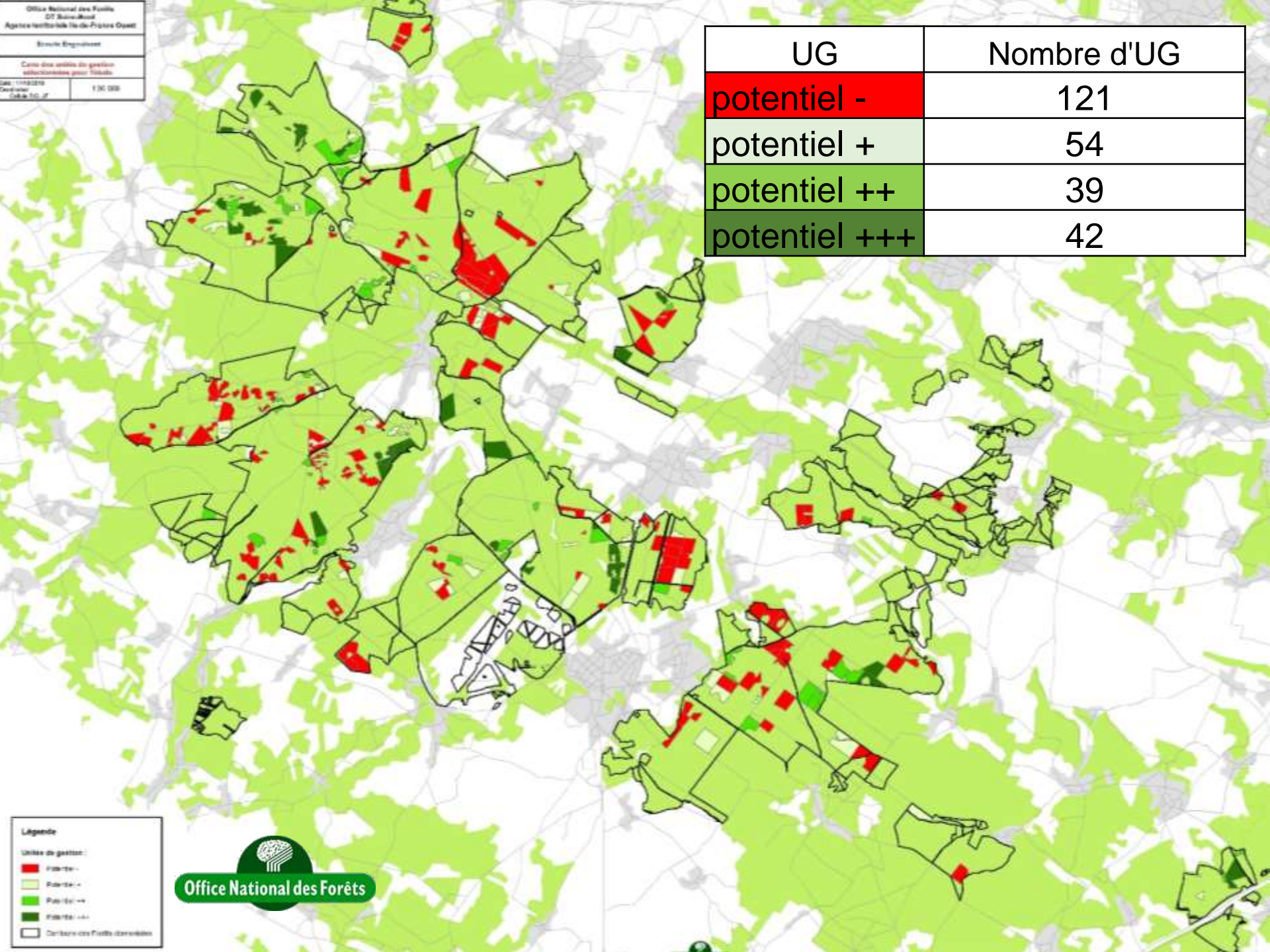
### ➤ Sélection de 256 UG potentiellement favorables

- Représentant 2048 ha
- Réparties dans toutes les divisions du massif





UG	Nombre d'UG
potentiel -	121
potentiel +	54
potentiel ++	39
potentiel +++	42



**Légende**

Unités de gestion :

- Potentiel -
- Potentiel +
- Potentiel ++
- Potentiel +++
- Contours des Forêts domaniales



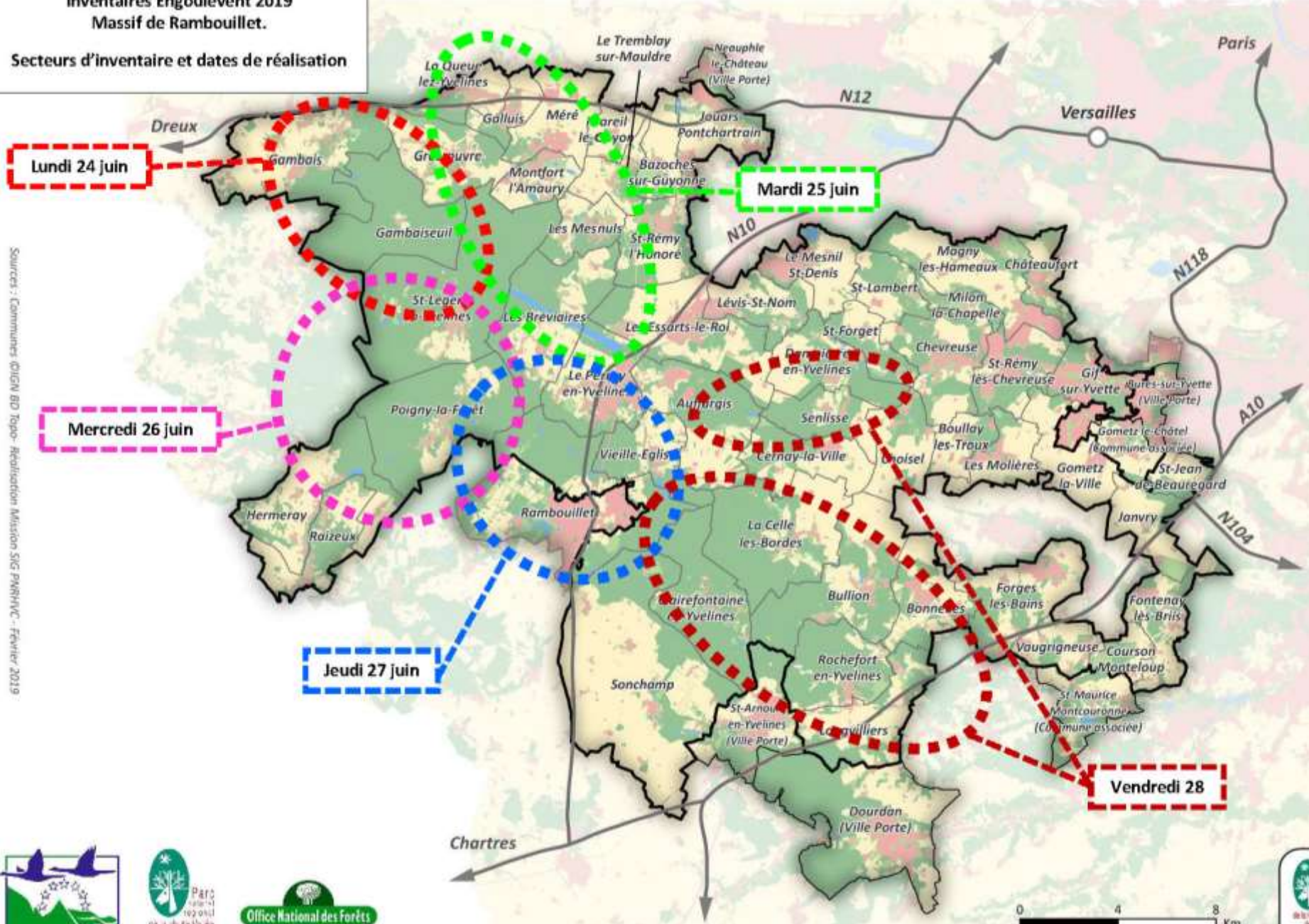
➤ **Carte des points d'écoute (ONF):**

- Vérification de terrain
- Positionnement initial de **125 points d'écoute accessibles facilement pour limiter les temps de parcours**  
(au final 132 points d'écoute implantés)

# MOBILISATION DES BÉNÉVOLES

Inventaires Engoulevent 2019  
Massif de Rambouillet.

Secteurs d'inventaire et dates de réalisation



Sources : Communes (IGN BD Topo - Réalisation Mission SIG PNRHNC - Février 2019)



## ➤ Réunion de lancement du projet avril 2019:

- Invitation aux représentants des 6 associations actives localement:
  - Atena78
  - Bonnelles Bullion Nature
  - Cerf
  - LPO Ile de France
  - Naturalistes des Yvelines
  - Nature Essonne
- Validation collective des moyens à déployer pour mobiliser les bénévoles
- Validation collective du protocole
- De la fiche de terrain

## ➤ Convention de partenariat PNR / Associations:

- Pour les associations pour lesquelles ce n'était pas le cas
- Permet le défraiement des trajets des bénévoles qui en font la demande en fin d'année



## ➤ Mise en ligne sur Oxiforms fin avril

- Carte des zones par jour de prospection
- CR de la réunion de cadrage
- Formulaire d'inscription
- Fichier MP3 « Repasse » à télécharger

## ➤ Organisation des binômes inscrits

- Pour chaque soirée création des groupes
- Edition des cartes de prospections par soirée et par groupe

## ➤ Réservation d'une salle pour chaque soirée

Comptage de l'Engoulevent d'Europe - *Caprimulgus europaeus*



Les inscriptions sont closes.

Si besoin, vous pouvez contacter Olivier Marchal (PNR) par mail  
[o.marchal@parc-naturel-chevreuse.fr](mailto:o.marchal@parc-naturel-chevreuse.fr)

Merci !

Informations complémentaires à télécharger :

- [Carte des zones de prospections](#)
- [Compte-rendu de la réunion de lancement du projet](#)

Une séquence audio est à télécharger pour la repasse, chaque observateur devra se munir d'un lecteur MP3 ou téléphone, et d'enceintes pour diffuser les chants.

- [Fichier à télécharger pour la repasse](#)



# ORGANISATION DES SOIRÉES D'INVENTAIRE

## ➤ Déroulement de chacune des 5 soirées:

### ➤ 19h30 à 20 h30

- Regroupement à la salle communale réservée
- Présentation aux bénévoles de l'opération
- Présentation collective du protocole, consignes de remplissage des fiches de relevés...
- Vérification matérielle (mise à disposition d'enceintes, chargement de la bande repasse...)
- Formation des binômes
- Distribution des cartes et fiches de relevés,
- Distribution des autorisations de circulation en forêt domaniale, des clés barrières ONF

### ➤ 20h30/21h15 :

- repas tiré du sac

### ➤ 21 h 15

- Départ des groupes
- Objectif : être sur le premier point d'écoute un peu avant le coucher du soleil ;

- 23h00 /23h15 : fin des écoutes, retour au point de rassemblement pour récupération des fiches, clés et échanges entre participants.



## ➤ L'animation d'un réseau d'observateurs

- Ces 5 soirées ont permis à **75 personnes** de tous horizons, institutionnels, associations, particuliers, de s'investir collectivement pour une meilleure connaissance de la répartition de l'Engoulevent d'Europe.
- Investissement important de l'ONF avec la mobilisation de **5 agents du réseau national Avifaune, 1 chargé d'études, 2 stagiaires et plusieurs personnels locaux.**
- La participation des associations était pour nous un enjeu important du dispositif, avec l'envie de mobiliser et d'animer ce riche réseau d'acteurs de terrain que sont tous les bénévoles, adhérents ou simples sympathisants, et nous tenons donc particulièrement à remercier les **8 associations** qui ont été représentées au cours de ces soirées : **Association Naturaliste des Yvelines, Atena78, Bonnelles Bullion Nature, Bures Orsay Nature, Cerf , Environnement Fausse-Repose, Nature Essonne, LPO Ile de France.**
- La participation a été telle que nous avons parfois dû en dernière minute ajouter de nouveaux points d'écoutes, particulièrement le vendredi soir, afin que personne ne se sente frustré de n'avoir pas assez de terrain à faire.



# BILAN INVENTAIRE 2019

## ➤ Temps d'observation

- De 24 à 31 observateurs par soirée
- Représentant 137 soirées/observateur soit un total de 620 heures (26 j/homme)
- Temps d'observation effectif (1h30 maximum chaque soir) = 205 heures d'écoute (8,5 jours), auxquelles s'ajoutent des écoutes complémentaires soient 220 heures

## ➤ Cout de l'opération

- 32 jours Réseau Avifaune (5 agents ONF) + 6 jours personnels locaux ONF
- 24 jours de technicien ONF (préparation, réalisation, bilan, encadrement stages) (*Animation N2000 2019*)
- 84 jours (2x42) de stagiaires ONF (validation des UG, préparation des équipes, etc.)
- 18 jours PNR (préparation, réalisation, bilan) (*Animation N2000 2019*)





## ➤ Résultat sur la répartition de l'Engoulement

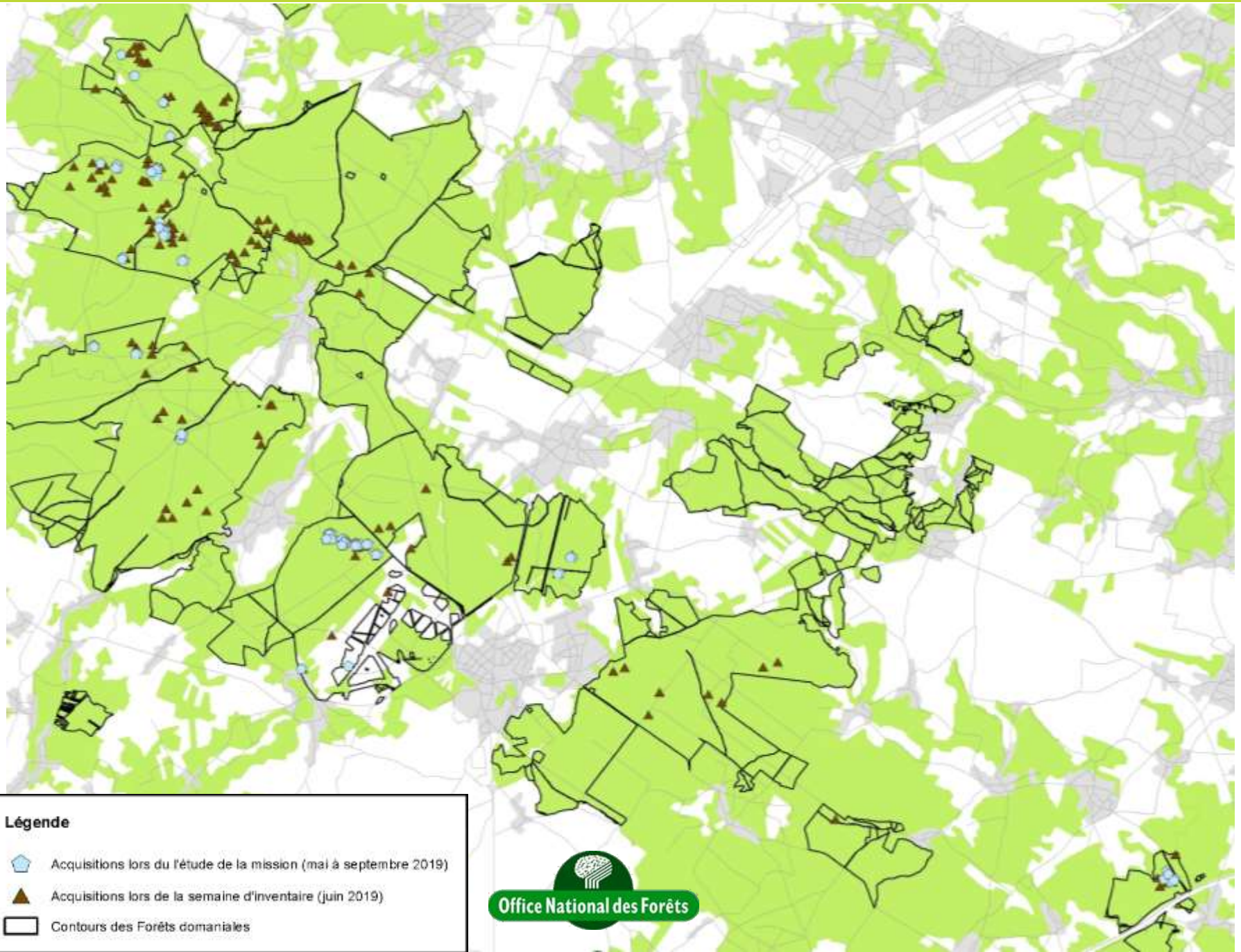
UG	Nombre total d'UG	Nombre de points d'écoute dans UG	Nombre de contacts positifs dans ce type d'UG
potentiel -	121	10	8
potentiel +	54	23	17
potentiel ++	39	34	48
potentiel +++	42	33	35
Hors UG		32	65
TOTAL	256	132	173

## ➤ Bilan quantitatif

- 132 points d'écoute réalisés (dont une dizaine prospectés 2 fois au cours de la semaine pour valider l'absence de contact dans des sites à priori très favorables)
- Des points ajoutés pour compléter les soirées de forte affluence, hors UG
- **96 points d'écoute donnent un résultat positif, soit 72 %** des points prospectés qui permettent d'acquérir au moins une donnée d'engoulement
- Effectif des **engoulements ZPS comptabilisé entre 127 et 158 oiseaux**
- Effectif massif Rambolitain au sens large **entre 143 et 184 oiseaux**



# BILAN REPARTITION ENGOULEVENT



## ➤ Enseignements

- L'engoulement se maintient à priori dans les proportions des données post tempête 1999
  - Les sites occupés se déplacent dans le massif au gré des coupes/ plantations
  - Quelle évolution et adaptations possibles si généralisation de la futaie irrégulière ?
- L'Engoulement est sur Rambouillet plus forestier qu'on ne le pensait avant étude
  - Nicheur sur parcelles arborées, au pied de pins...
  - Comportements territoriaux dans les grandes étendues de fougère aigle

## ➤ Suite du projet

- Compléter en 2020 par des observations sur d'anciennes parcelles occupées qui à priori ne sont plus favorables et ne ressortaient plus dans les UG potentielles
- Sujet d'étude piloté par le CNRS (en projet) :
  - Profiter du jeu de données « présence » de 2019
  - Analyser via imagerie satellite multi spectrale les caractéristiques des sites favorables (type végétation, recouvrement, chaleur...)
  - En déduire à une échelle plus large si d'autres secteurs seraient favorables, pour estimer une taille de population globale
  - Expliquer absence de l'espèce dans certains secteurs « à priori » favorables



# Amélioration de la connaissance / Triton crêté

## ➤ Objectif :

- ✓ Préciser la répartition et l'état de conservation des populations du Triton Crêté;

## ➤ Réalisation :

- ✓ Partenariat PNR/ ONF / CNRS, échantillonnage ciblé avec protocole (nasses, pièges);

## ➤ Secteurs inventoriés en 2019 :

### ✓ « Forêt de Rambouillet » :

Les Mares Pecqueuse, la Boissière Ecole,  
11<sup>ème</sup> division = **9 mares**;

### ✓ « Tourbières et prairies tourbeuses de la forêt d'Yveline »

Petite Bretagne, à Senlisse : 28<sup>ème</sup> division  
= **8 mares**



## ➤ Protocole :

- ✓ Disposition des pièges (amphicaptis et nasses filet) en soirée dans les mares;
- ✓ 3 pièges par mare;
- ✓ Récupération des pièges et comptage le lendemain matin.
- ✓ Tritons relâchés ou conservés 2 jours par CNRS si prélèvements en laboratoire puis relâchés dans leur mare d'origine.



# Amélioration de la connaissance / Triton crêté

## ➤ Résultats Bois Boisseau:

- ✓ Pas de confirmation de la seule donnée de Triton crêté du secteur ;
- ✓ Triton palmé (167) et Triton alpestre (72);



## ➤ Résultats Mares Pecqueuse:

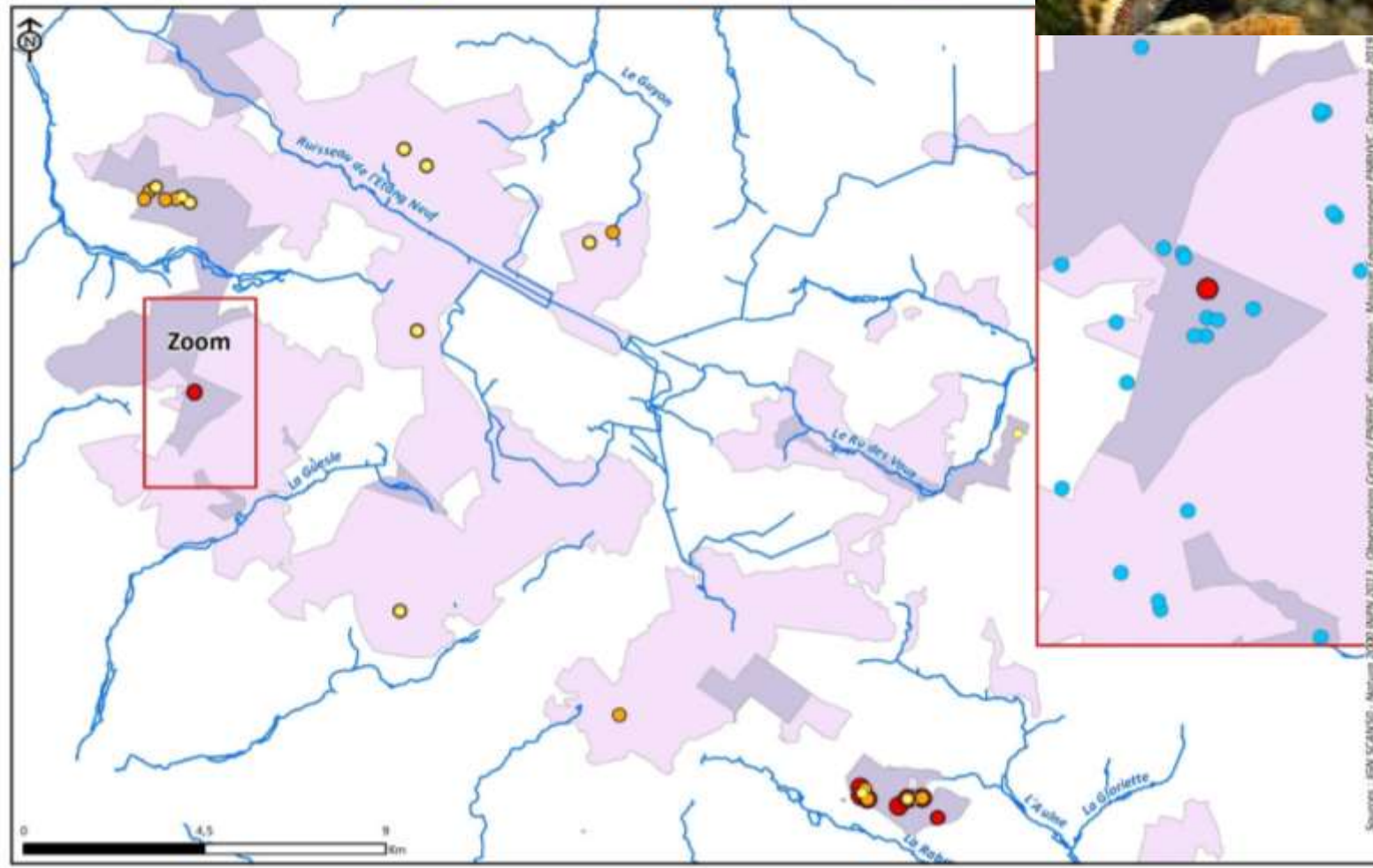
- ✓ Nouvelle station de Triton crêté (1 individu)
- ✓ Triton palmé (180) et Triton alpestre (34);
- ✓ Triton marbré (14)



### Répartition du Triton Crêté

Echelle : 1/120 000e - Décembre 2019

● Présence antérieure à 2012   ● Présence entre 2012 et 2017   ● Présence en 2018 / 2019   ■ Natura 2000



# Amélioration de la connaissance / Les Habitats naturels

## ➤ Objectif :

- ✓ Actualiser la carte des Habitats du Docob;

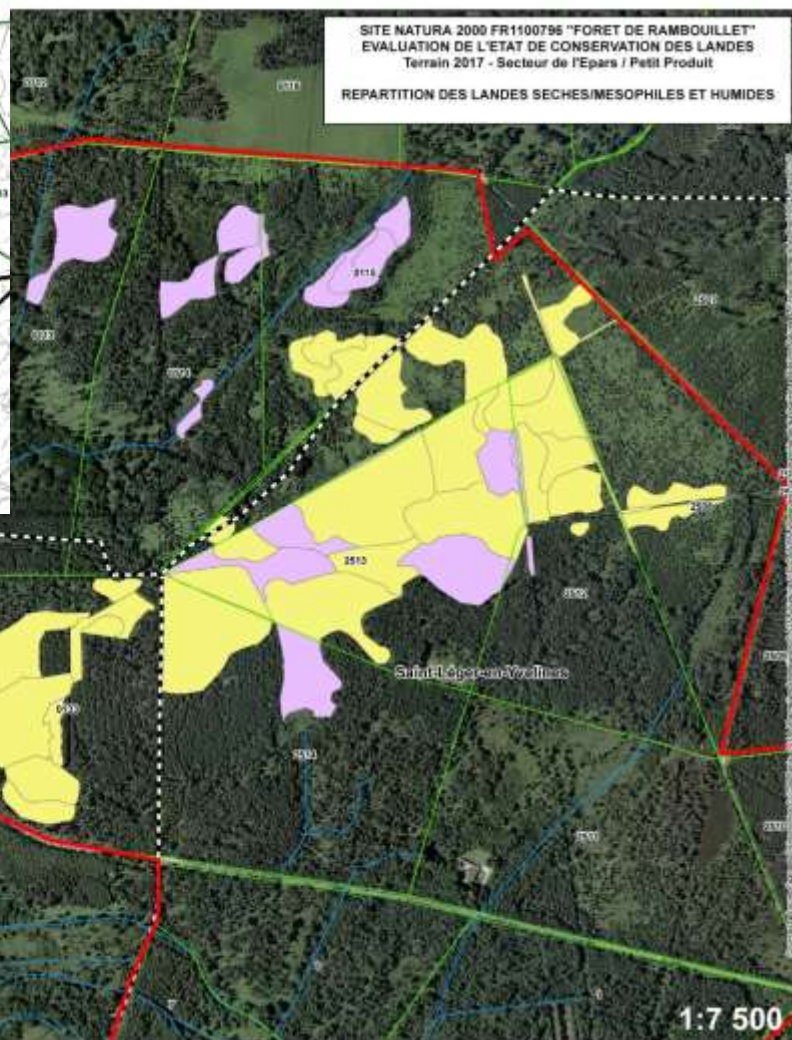
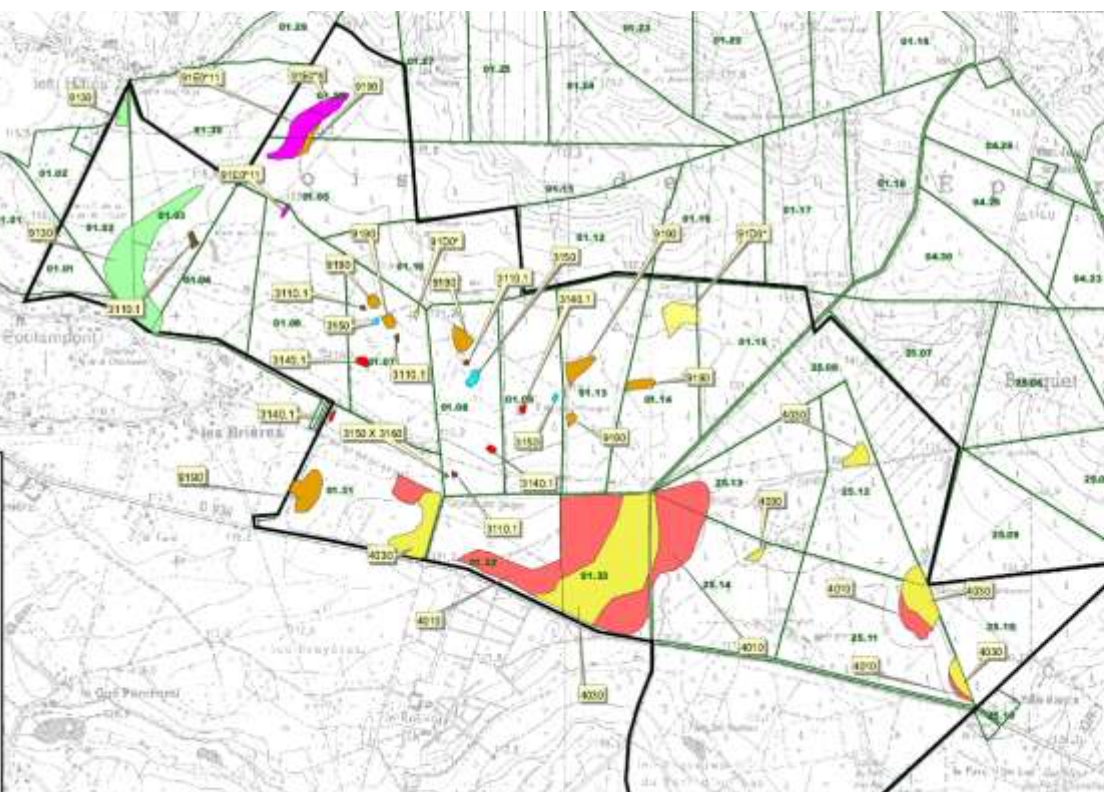
## ➤ Réalisation :

- ✓ Conservatoire Botanique National du Bassin Parisien, commande de la DRIEE;





## ➤ Exemple problèmes cartographiques : landes en 2017



# Amélioration de la connaissance / Les Habitats naturels

## ➤ Dans le document d'objectifs des deux sites « ZSC » :

- ✓ 18 habitats naturels d'intérêt communautaire identifiés;
  - 6 habitats forestiers
  - 9 habitats milieux humides
  - 3 habitats de landes

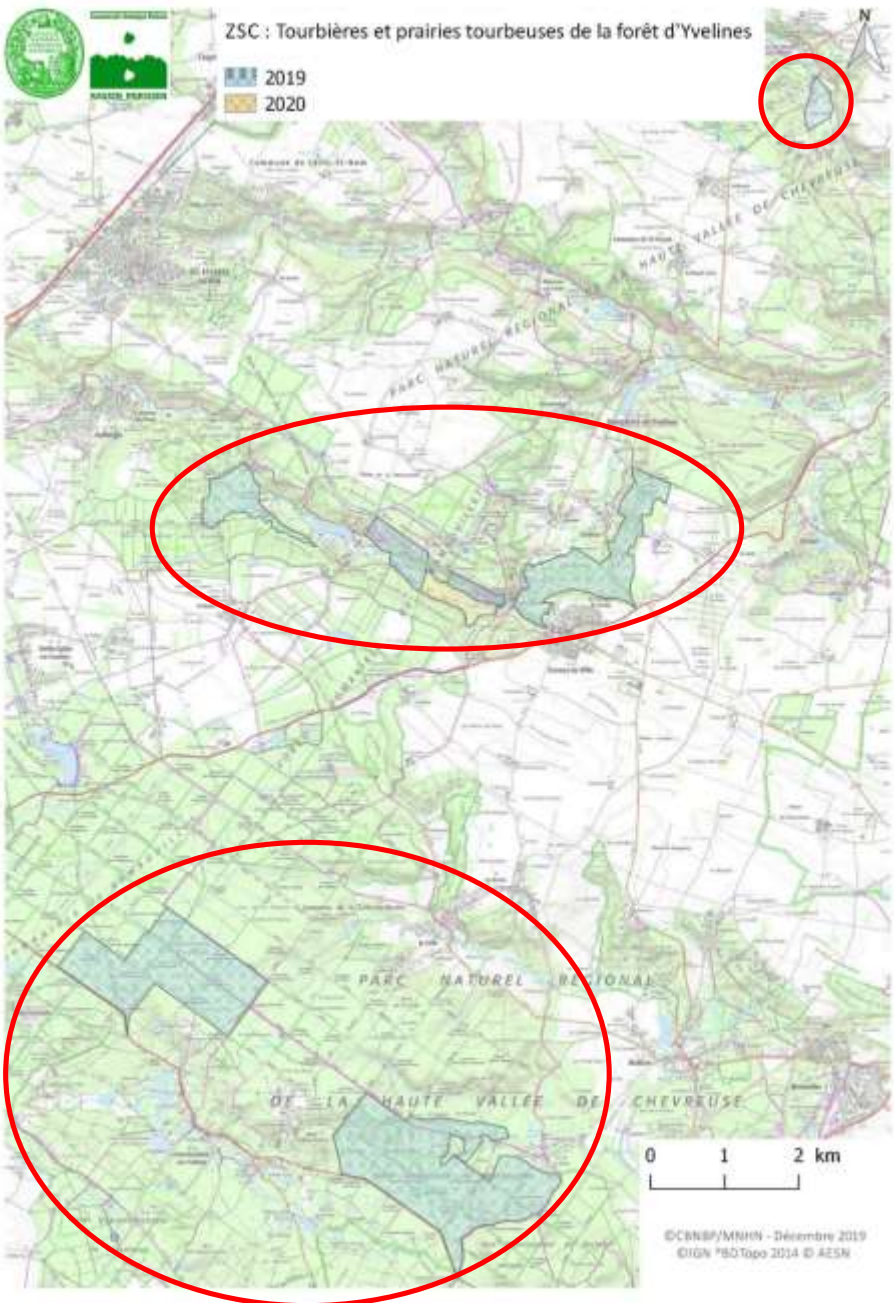
## ➤ Premiers résultats en nombre d'Habitats d'intérêt Communautaire recensés:

<i>Tourbières et prairies tourbeuses de la forêt d'Yvelines</i>		<i>Forêt de Rambouillet</i>	
DOCOB	2019	DOCOB	2019
<b>11</b>	<b>17</b>	<b>17</b>	<b>20</b>

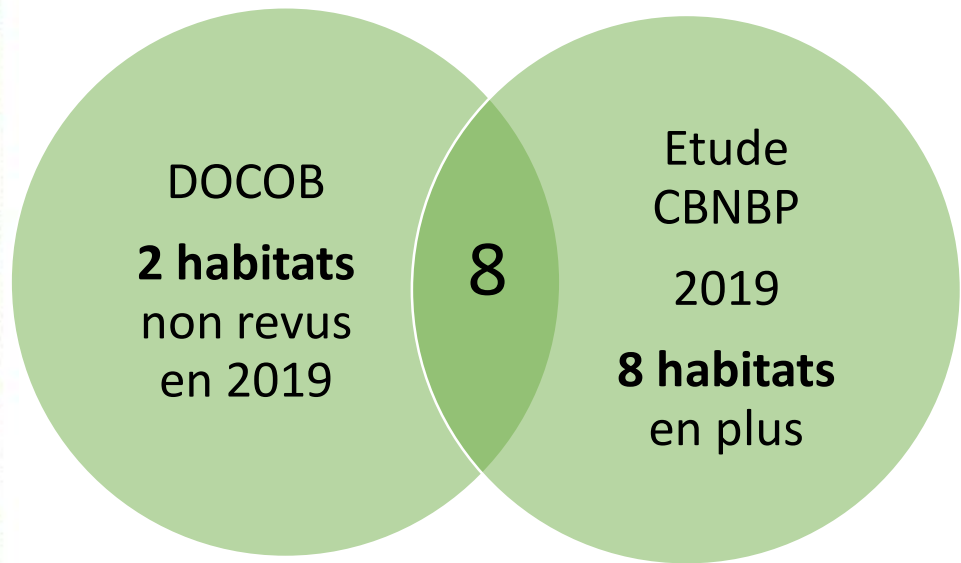


ZSC : Tourbières et prairies tourbeuses de la forêt d'Yvelines

2019  
2020



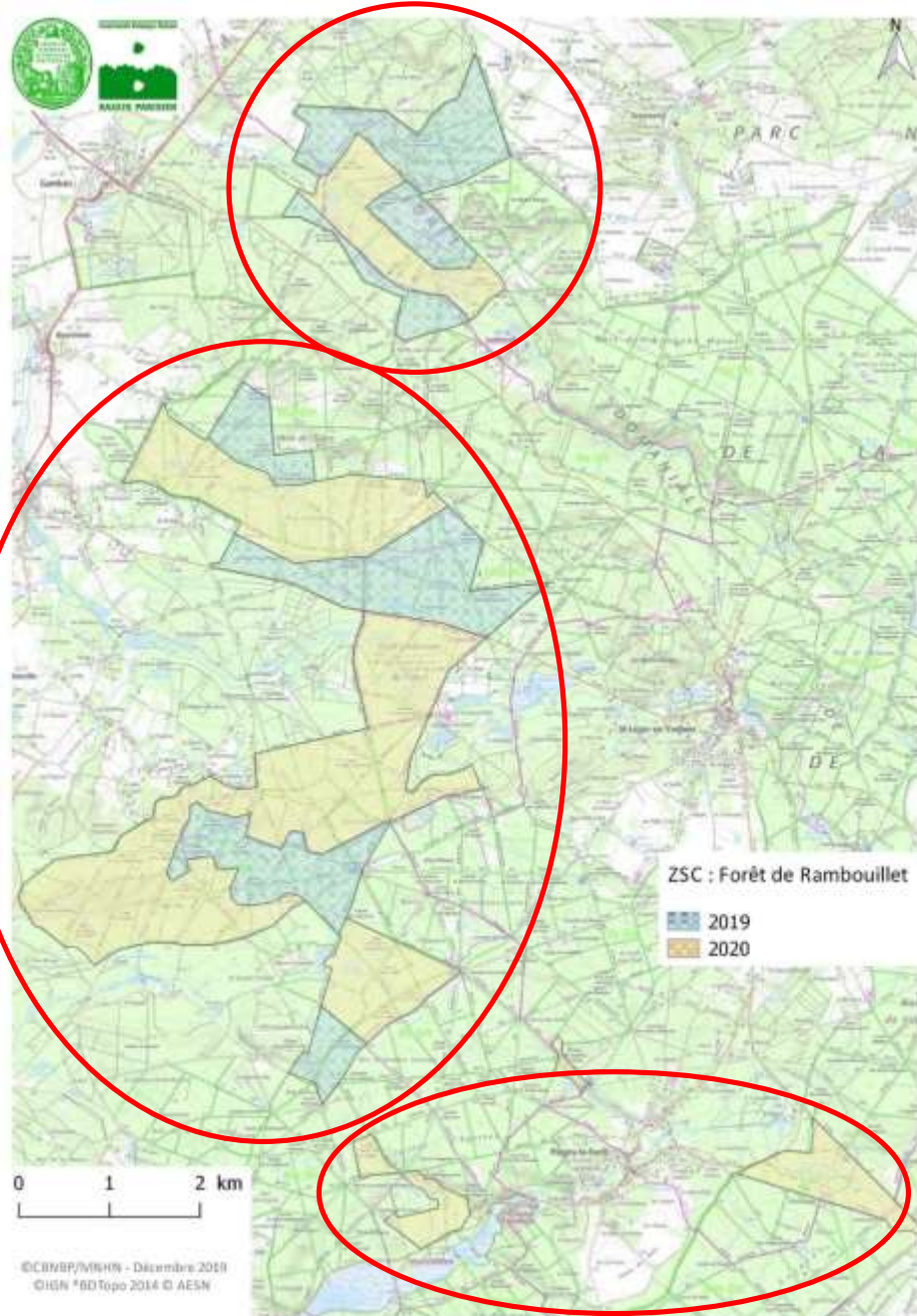
## ➤ « Tourbières et prairies tourbeuses de la forêt d'Yveline »



- ✓ Sur 11 habitats d'intérêt communautaire:
  - 2 non retrouvés
  - 1 habitat forestier à confirmer
  - 8 revus et cartographiés
  - 8 nouveaux types de végétation ajoutés.
  
- Landes humides
- Tremblants tourbeux
- Sources pétrifiantes .....



## ➤ « Forêt de Rambouillet »



DOCOP  
**2 habitats**  
non revus  
en 2019

**14**

Etude  
CBNBP  
2019  
**5 habitats**  
en plus

- ✓ Sur 17 habitats d'intérêt communautaire:
- 2 non encore retrouvés
  - 1 habitat aquatique à confirmer
  - 14 revus et cartographiés
  - 5 nouveaux types de végétation ajoutés:

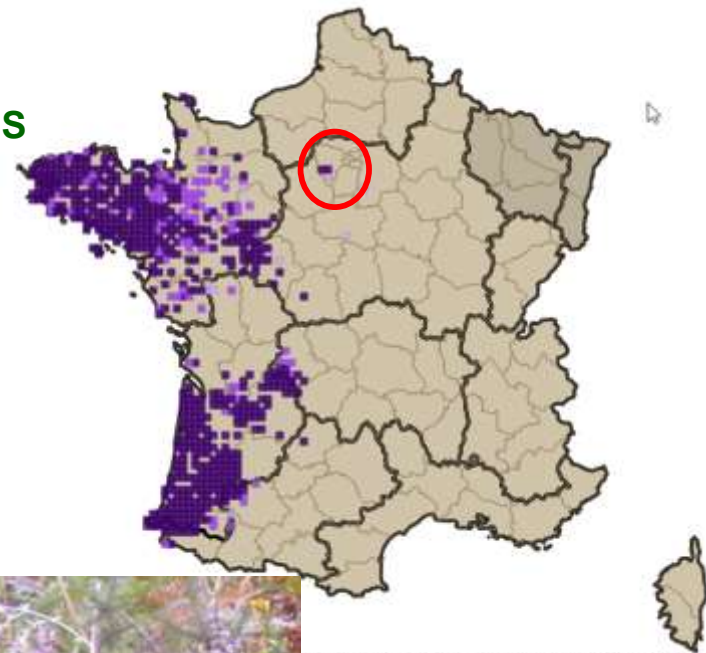
- Tremblants tourbeux
- Pelouses à Nard raide.....



## ➤ Habitat prioritaire 4020

LANDES HUMIDES ATLANTIQUES TEMPEREES A ERICA CILIARIS  
ET ERICA TETRALIX

- Seule station régionale de l'espèce
- **Sa présence ne suffit pas à définir l'habitat, qui est uniquement caractérisé dans la zone biogéographique atlantique**
- Ces 2 petites stations méritent cependant une gestion dédiée



# Amélioration de la connaissance / Les Habitats naturels

## ➤ Suite du travail de cartographie et de caractérisation des habitats

- ✓ Hiver 2019-2020: Saisie cartographique sous SIG par CBNBP;
- ✓ 2020: fin des inventaires de terrain pour couverture totale des **2 750 ha** des ZSC;
- ✓ Début 2021 : rendu final des cartes et des descriptifs des habitats naturels d'intérêt communautaire des 2 sites;
- ✓ Préconisation de gestion pour l'ensemble des habitats identifiés.



## ➤ Révision du Document d'Objectifs des deux ZCS en 2021

- ✓ Sur la base de la mise à jour de la cartographie des Habitats, lancement de la révision du Document d'objectifs;
- ✓ Marché public pour recruter Bureau d'étude adéquat.



# ORDRE DU JOUR

**1. Actualité sur la Réserve Naturelle Nationale** / DRIEE - 15 minutes

**2. Bilan de l'animation 2019 / Connaissance**

- ❖ Bilan global / PNR - 5 minutes
- ❖ Inventaires naturalistes / ONF et PNR - 25 minutes
- ❖ Cartographie des habitats naturels / CBNBP - 15 minutes

**3. Bilan de l'animation 2019 / Gestion**

- ❖ Travaux en faveur du Fluteau nageant / ONF et PNR - 15 minutes
- ❖ Contrat de travaux Prairie de la Gravelle / PNR - 10 minutes
- ❖ Contrat de travaux Landes / ONF - 5 minutes

**4. Bilan de l'animation 2019 / Communication** / PNR - 5 minutes

**5. Programme d'action 2020**

/ PNR et ONF – 15 minutes.

**6. Questions diverses**



MINISTÈRE  
DE LA TRANSITION  
ÉCOLOGIQUE  
ET SOLIDARITÉ



iledeFrance

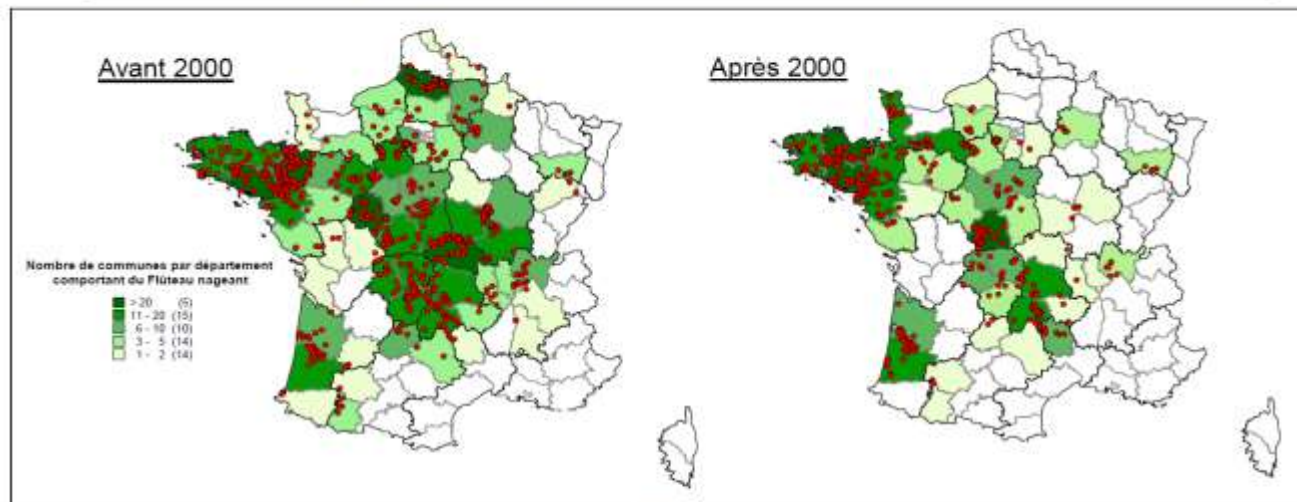


# TRAVAUX DE GESTION

## en faveur des Habitats et Espèces de la Directive

- **Suivi et restauration des populations de Flûteau nageant (*Luronium natans*)**
  - ✓ Seule espèce végétale francilienne inscrite à la Directive Habitat Faune Flore
  - ✓ Sur le Massif de Rambouillet qui **accueille 13 des 18 stations régionales connues**, 12 stations sont situées en forêt domaniale, et une seule se trouve en forêt privée.
  - ✓ Suivi annuel par l'ONF et le CBNBP

Évolution de la répartition communale de l'espèce avant et après 2000 (source : CBNs)



- Érosion des populations par le nord et par l'est
- Bretagne mise à part, forte diminution des populations du centre de la France

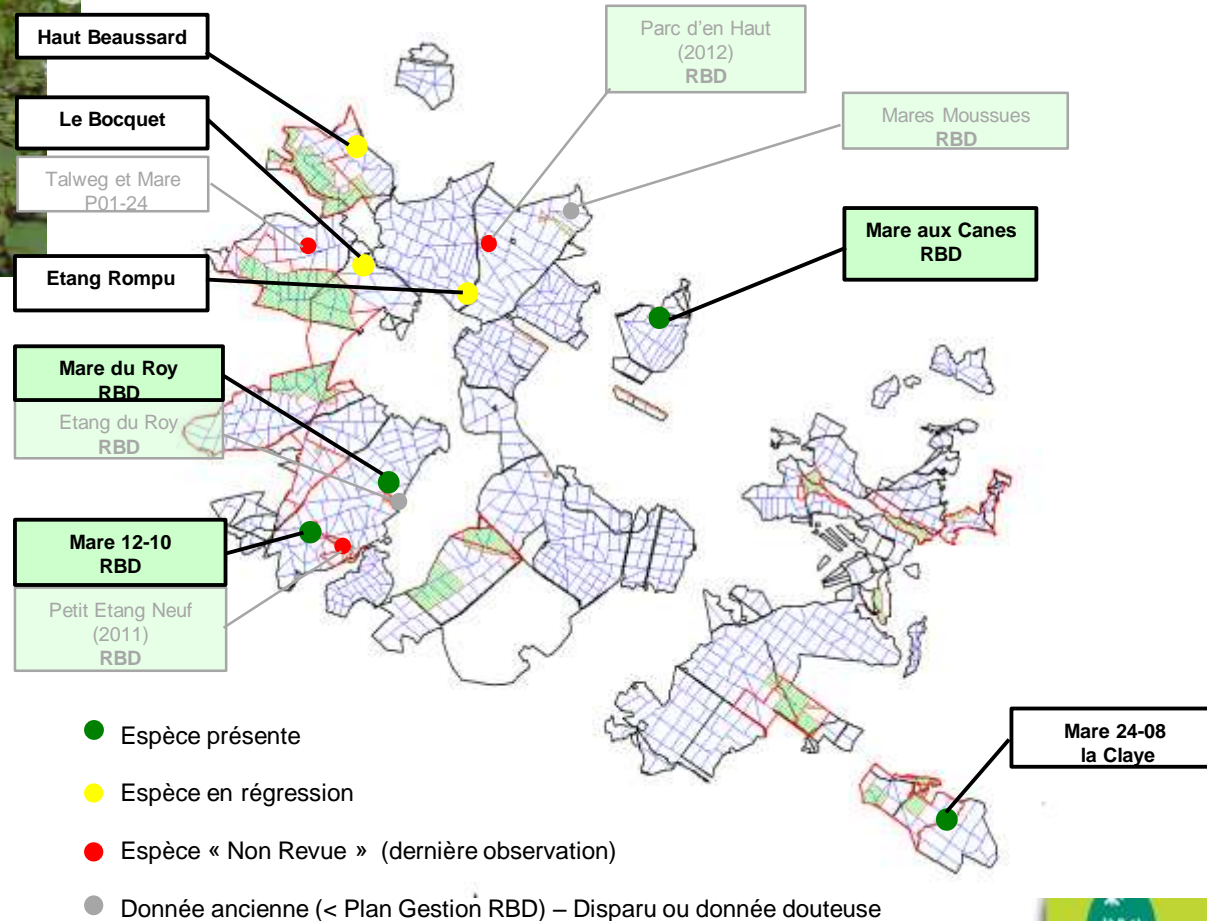




# Travaux en faveur du Fluteau nageant (*Luronium natans*)



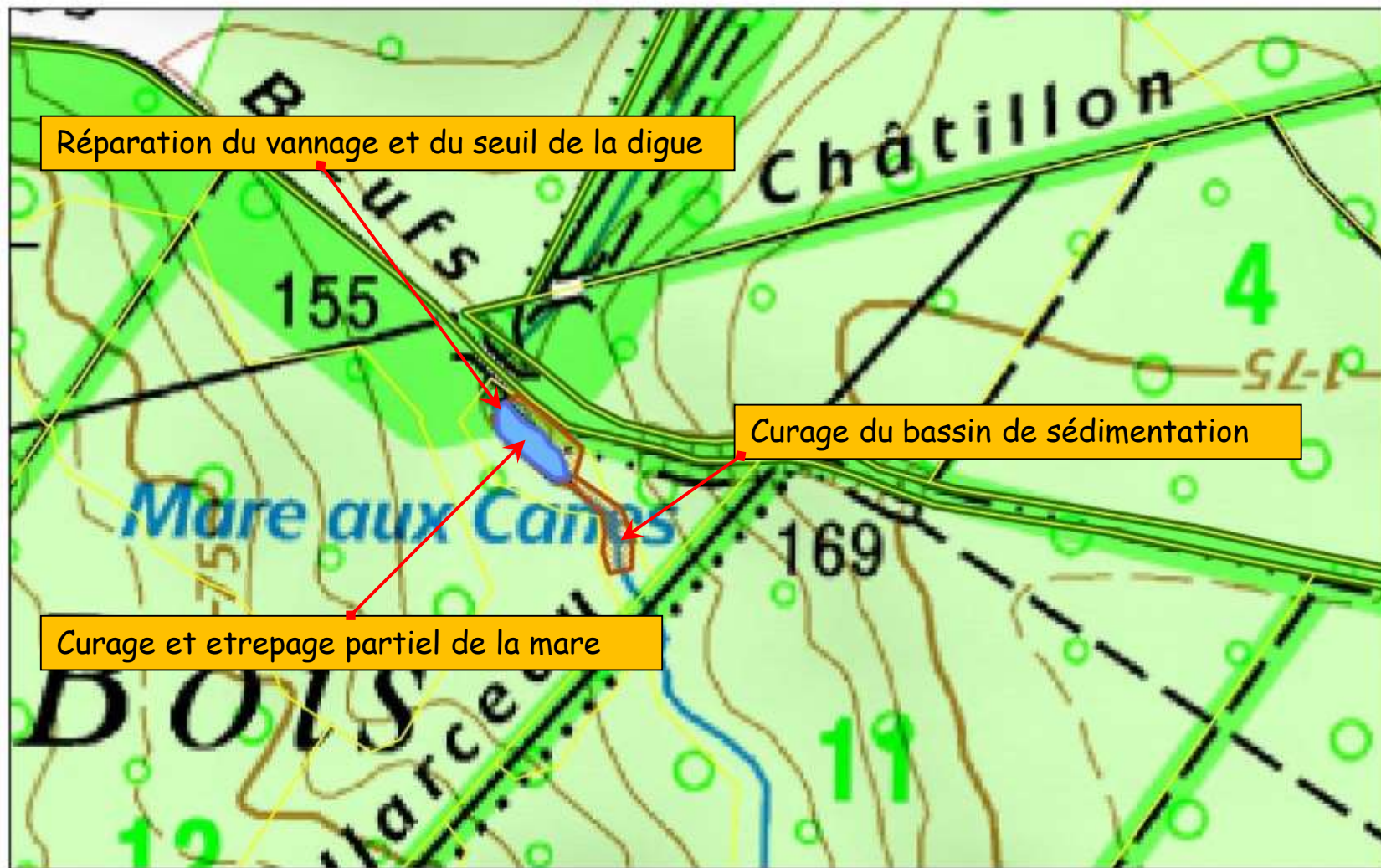
## Etat des stations - Suivi Floristique 2018 – RBD de Rambouillet



- Encore présent dans 7 sites sur 10
- Impact positif des travaux en RBD (curages partiels) :
  - Mare aux Canes (2017)
  - Mare du Roy (2016)
  - Mare 12.10 (2016)
- Travaux nécessaires dans les sites hors RBD (Haut Beaussard, Bocquet, Etang Rompu)



# Travaux en faveur du Fluteau nageant (*Lurionium natans*)



Localisation des travaux réalisés sur la RBD de la mare aux canes



## Les travaux réalisés en 2017 :

- Travaux de curage et étrépage à la pelle mécanique :
  - ✓ Objectif principal : conservation et développement du fluteau nageant, avec le maintien de zones de carex et de joncs plus favorables à la faune, pour une diversité floristique indispensable à la reproduction (en particulier amphibiens et odonates)
  - ✓ Méthode :
    - Curage plus profond légèrement à l'amont de la digue avec l'exportation et le régalage des déblais sur la partie sud-ouest de la mare, préparée pour l'occasion par l'entreprise.
    - Curage ponctuel très léger et étrépage sur quelques zones favorisant le développement du fluteau nageant.
    - Curage des matières organiques et des matériaux en suspension apportés par le fossé alimentant la mare, accumulés dans le bassin de sédimentation
- Travaux de réparation du vannage et de la digue
  - Réparation de la fuite par remplissage de béton visqueux, les cavités créées sous le vannage en béton et érodées fortement lors des grosses pluies du printemps 2016.
  - Restauration du bas de la digue côté vannage avec un dépôt et un compactage de terres très argileuses.



# Travaux en faveur du Fluteau nageant (*Lurionium natans*)

La mare aux canes avant travaux

Aspect du vannage avant travaux



Vue depuis la digue

Côté aval



# Travaux en faveur du Fluteau nageant (*Luronium natans*)



Les travaux d'étrépage de la glycérie, de curage et d'extension de la zone plus profonde en pied de digue optimisant le maintien d'un secteur en eau durant la saison estivale.



# Travaux en faveur du Fluteau nageant (*Lurionium natans*)



Travaux de curage à la pelle mécanique et export des vases sur un site proche de la mare.



La zone plus profonde de la mare après les travaux

# Travaux en faveur du Fluteau nageant (*Lurionium natans*)

Etrépage des secteurs désignés au préalable par l'ONF et export des vases et matières organiques.



La mare vue de l'amont après les travaux de décapage et etrepage

## Travaux de curage des sédiments et matières organiques accumulés dans le bassin de décantation



Le bassin de décantation permet de stocker en partie et ainsi retarder le comblement par les particules fines en suspension des eaux de ruissellement des fossés et collecteurs alimentant la mare.





## Travaux de réparation du vannage de la mare aux canes



Le système de vannage réalisé en 1996, réparé et agrandi en 2005, a subi des dégâts importants après les grosses pluies de mai-juin 2016.

Une fuite et une érosion importante ont été détectées sous le seuil du vannage ne permettant plus la mise en eau de la mare.

Les travaux programmés à l'automne 2016 n'ont pu être effectués, en cause un niveau d'eau trop important, créant des conditions peu favorables à la réalisation des travaux.



Cavité créée par l'érosion hydraulique



Mare en janvier 2017

Préparation des coffrages en vue de couler du béton visqueux à prise rapide comblant les parties érodées.





Le vannage restauré





Le vannage étant réalisé, il est prévu de consolider la digue au pied de l'ouvrage avec 3 m<sup>3</sup> de terres argileuses importées rendant la base très compacte et imperméable.



Le vannage est restauré et la base de la digue est étanchéifiée



Les travaux sont réalisés mi septembre et fin décembre la mare est à son plus haut niveau



Comme l'année précédente, nous avons associé une formation interne sur la gestion des mares durant une journée, aux travaux de restauration à la pelle mécanique de la mare aux canes.



Temps passé : -1,5 jours de pelle pour le curage et l'export des produits du bassin et de la mare  
-1 jour de pelle plus 2 opérateurs pour la réfection du vannage



Mare aux Canes , 02 juillet 2019, deuxième saison de végétation après les travaux 2017



# Travaux en faveur du Fluteau nageant (*Luronium natans*)

## ➤ Restauration de la seule station connue en terrain privé

- ✓ Accompagnement technique et financier des propriétaires de la Petite Verrerie à Clairefontaine en Yvelines
- ✓ Réalisation des suivis sur 3 ans avec CBNBP
- ✓ Travaux de curage pour rendre le site plus favorable à l'expansion de cette station





# Contrat de Travaux pour la gestion de la prairie de la Gravelle

## ➤ Prairie humide et tourbeuse gérée par pâturage

- ✓ Propriété du Parc Naturel régional
- ✓ Gestion des milieux naturels par pâturage extensif depuis 30 ans.
- ✓ Cheptel en propriété du PNR (Highland cattle et chevaux camarguais)

## ➤ Travaux urgents et nécessaires pour la gestion des habitats

- ✓ Nouvelles clôtures nécessaires pour maintenir les troupeaux
- ✓ Mieux adaptées aux contours des Habitats d'intérêt communautaire
- ✓ Travaux de gestion écologique de certains milieux (étrépgae, création de mares..)

Année prévisionnelle de réalisation des travaux	Dépense prévisionnelle réellement supportée correspondante (€)
2020	62 050,00 €
2021	5 900,00 €
2022	2 400,00 €
2023	2 400,00 €
<b>Total des dépenses prévues (€)</b>	<b>72 750,00 € HT</b>


# Contrat de Travaux pour la gestion de la prairie de la Gravelle





## Légende


 Mares existantes


### Equipements pastoraux


 L1 Clotûre pourtour mailles progressives (N03Pi)

 L1 Clotûre refend barbelés (N03Pi)

 P1 Portail de prairie (N03Pi)

 P2 Porte herbagère (N03Pi)


 P3 Platelage bois sous portes (N03Pi)

 P4 Passage busé sur bief (N03Pi)

### TRAVAUX

 S4 Etrépage (N07P)

 P5 Rétablissement d'une mare (N09Pi)

 P5 Création d'une mare (N09Pi)

## Travaux en investissement

- Clôtures
- Restauration de mares
- Etrépages ciblés



# Contrat de Travaux pour la gestion de la prairie de la Gravelle



## Légende

— Périmètre du site

▭ Mares existantes

▨ Mares créées ou rétablies

### TRAVAUX DE GESTION

●— L2 Entretien alignement d'arbres têtards (N06R)

■ S1 Gestion par fauche (N04R)

■ S2 Gestion par gyrobroyage (N05R)

■ S2 Gestion par débroussaillage (N05R)

## Travaux de gestion

- Fauche
- Gyrobroyage
- Débroussaillage
- Entretien arbres têtards



# Contrat de Travaux pour la gestion de la prairie de la Gravelle

## ➤ Habitat 7230 : Bas marais tourbeux

- Le site de la Gravelle présente la principale entité de cet habitat de l'ensemble des deux ZSC de Rambouillet : (1,9 hectares sur les 2,7 ha recensés dans le docob).
- La prairie est un des sites régionaux majeurs pour cet habitat, avec un cortège quasi complet des espèces végétales caractéristiques encore très bien représentées (Linaigrette Trèfle d'eau, Orchidées, Parnassie....)

## ➤ Habitat 7230 : Mégaphorbiaies

- (0,4 ha sur les 1,4 ha du docob): mise en place de clôture pour permettre un pâturage différencié de cette zone pour préserver le milieu du piétinement tout en garantissant son maintien.



# Contrat de Travaux pour la restauration de landes

- **Les actions proposées pour ce contrat sont variées, et complémentaires des actions initiées par ailleurs dans les réserves biologiques du massif :**
  - ✓ **Landes humides et tourbeuses:** importante action de restauration suite localisation de nouveaux secteurs à enjeux (étude CBNBP...);
  - ✓ **Landes sèches:** peu nombreuses en raison des travaux importants déjà réalisés, actions de restauration quelques secteurs non traités dans les contrats précédents ;
  - ✓ **Milieus tourbeux :** ces milieux nécessitent un rajeunissement périodique pour être maintenus en bon état de conservation. Les travaux d'étrépage sur les tourbières s'inscrivent dans la continuité de ceux réalisés lors des premiers contrats ;
- **Le contrat sera finalisé et présenter en 2020**



# ORDRE DU JOUR

**1. Actualité sur la Réserve Naturelle Nationale** / DRIEE - 15 minutes

**2. Bilan de l'animation 2019 / Connaissance**

- ❖ Bilan global / PNR - 5 minutes
- ❖ Inventaires naturalistes / ONF et PNR - 25 minutes
- ❖ Cartographie des habitats naturels / CBNBP - 15 minutes

**3. Bilan de l'animation 2019 / Gestion**

- ❖ Travaux en faveur du Fluteau nageant / ONF et PNR - 15 minutes
- ❖ Contrat de travaux Prairie de la Gravelle / PNR - 10 minutes
- ❖ Contrat de travaux Landes / ONF - 5 minutes

**4. Bilan de l'animation 2019 / Communication / PNR - 5 minutes**

**5. Programme d'action 2020**

/ PNR et ONF – 15 minutes.

**6. Questions diverses**



MINISTÈRE  
DE LA TRANSITION  
ÉCOLOGIQUE  
ET SOLIDARITÉ



iledeFrance



# Communication

- **Communication grand public en lien avec N2000:**
  - ✓ Article sur la préservation du Fluteau nageant
  - ✓ Reportage réalisé et diffusé en ligne sur le Fluteau nageant
  - ✓ Reportage réalisé et diffusé en ligne sur les inventaires Engoulevents;
  
- **Autres action:**
  - ✓ Finalisation des fiches descriptives des sites N2000 à destination du site de la DRIEE
  - ✓ Mise à jour du formulaire standard de données
  
- **Panneaux d'information grand public:**
  - ✓ Deux panneaux en cours de réalisation pour l'étang des Noés (en remplacement d'anciens panneaux de présentation très dégradés)
  - ✓ Un panneau d'information prévu sur le site de la prairie de la Gravelle.



# ORDRE DU JOUR

**1. Actualité sur la Réserve Naturelle Nationale** / DRIEE - 15 minutes

**2. Bilan de l'animation 2019 / Connaissance**

- ❖ Bilan global / PNR - 5 minutes
- ❖ Inventaires naturalistes / ONF et PNR - 25 minutes
- ❖ Cartographie des habitats naturels / CBNBP - 15 minutes

**3. Bilan de l'animation 2019 / Gestion**

- ❖ Travaux en faveur du Fluteau nageant / ONF et PNR - 15 minutes
- ❖ Contrat de travaux Prairie de la Gravelle / PNR - 10 minutes
- ❖ Contrat de travaux Landes / ONF - 5 minutes

**4. Bilan de l'animation 2019 / Communication** / PNR - 5 minutes

**5. Programme d'action 2020**

/ PNR et ONF – 15 minutes.

**6. Questions diverses**



MINISTÈRE  
DE LA TRANSITION  
ÉCOLOGIQUE  
ET SOLIDARITÉ



iledeFrance





# Animation 2020 pour la mise en œuvre des documents d'objectifs

- **Amélioration des connaissances / mise à jour des données**
  - ✓ Capitaliser sur la mobilisation des bénévoles 2019 pour faire le point sur la situation de deux espèces discrètes : Fauvette pitchou et Alouette lulu
  - ✓ Compléter les données engoulevant sur un secteur non couvert en 2019
  - ✓ Réaliser un synthèse sur la situation de la Bondrée en forêt et du Blongios en roselières
  
- **Suivi scientifique des habitats et des espèces**
  - ✓ Suivi du Triton crêté en ZSC (Nord du massif)
  - ✓ Mise en place du protocole d'évaluation de l'état de conservation des landes à partir de la première cartographie des habitats du CBNBP
  
- **Système d'information géographique et bases de données**
  - ✓ Poursuivre la mise en place du SIG partagé ONF/PNR
  - ✓ Actualiser et diffuser la carte de sensibilité des parcelles pour les Evaluation d'incidences



# Animation 2020 pour la mise en œuvre des documents d'objectifs

- **Suivi du tableau de bord pour les actions et travaux**
  - ✓ Marché et travaux sur prairie de la Gravelle
  - ✓ Finaliser le contrat Landes
  - ✓ Intégrer les travaux des nouveaux contrats
- **Animation des propriétaires autres que l'Etat**
  - ✓ Emergence de contrats privés ou autre collectivités;
  - ✓ Bilan des actions mises en œuvre par d'autres gestionnaires (Smager, Aev, communes, privés...) et / ou des projets
- **Pilotage et comité annuel**
  - ✓ Suivi administratif et financier du programme
  - ✓ Bilan, programmation des actions, organisation du COPIL
- **Moyens prévisionnels annuels d'animation du document d'objectifs**
  - ✓ Rémunération annuelle du personnel PNRHVC : 20 000 €
  - ✓ Rémunération annuelle d'un prestataire (ONF attributaire marché à bons de commande) : 20 000 €





**Merci de votre attention**

