



RAPPORT D'ACTIVITÉS 2019 :

ANIMATION DU SITE NATURA 2000

« HAUTE VALLÉE DE L'ESSONNE »

N° FR1100799

Parc naturel régional du Gâtinais français
Maison du Parc
20, boulevard du Maréchal Lyautey
91490 MILLY-LA-FORET
Tél. : 01 64 98 73 93
Fax : 01 64 98 71 90
e-mail : n.folliot@parc-gatinais-francais.fr

SOMMAIRE

Préambule

Rappel des objectifs du DOCOB

I/ Gestion des habitats et des espèces : animation du site et sensibilisation des acteurs	5
a. Les visites conseils	6
b. Animation des chartes Natura 2000.....	6
c. Animation des contrats Natura 2000	8
d. Réunion de sensibilisation/vulgarisation	8
II/ Évaluation des incidences des projets	8
III/ Suivis scientifiques et techniques	8
a. Suivi des populations de Vertigos	8
b. Suivi des milieux ouverts	8
c. Suivi Castor	10
d. Identification, cartographie et plan de gestion des zones humides	10
IV/ Information, communication et sensibilisation	10
a. Participation à la vie du réseau au-delà du site Natura 2000	9
b. Actions de communication	10
V/ Gestion administrative et financière et animation de la gouvernance du site	10
a. Organisation de Comités de Pilotage	11
b. Gestion administrative et financière	11
c. Réalisation du rapport d'activités 2018.....	12
Synthèse	13

Préambule

Le site Natura 2000 « Haute Vallée de l'Essonne » a été classé au titre de la Directive « Habitats, Faune, Flore » portant sur la conservation, la restauration et le maintien des habitats et des espèces d'intérêt communautaire.

Ce site, d'une superficie de 971 hectares, s'étend sur 5 communes (Boigneville, Buno-Bonnevaux, Prunay-sur-Essonne, Nanteau-sur-Essonne et Buthiers) toutes situées sur le territoire du Parc naturel régional du Gâtinais français.

Le Parc naturel régional du Gâtinais français a pris à sa charge l'élaboration du Document d'Objectifs (DOCOB) du site. Le DOCOB, finalisé en novembre 2009, a été approuvé par un arrêté préfectoral en date du 15 février 2010.

Le site Natura 2000 « Haute Vallée de l'Essonne » a été désigné Zone Spéciale de Conservation (ZSC) par un arrêté ministériel en date du 25 mai 2010.

Le Parc naturel régional du Gâtinais français a été désigné le 14 avril 2010 en Préfecture de l'Essonne structure animatrice du site Natura 2000 « Haute Vallée de l'Essonne » n° FR1100799. Cette mission d'animation a été reconduite pour 3 années le 30 novembre 2016 à la sous-préfecture d'Etampes (91) lors d'un vote des collectivités territoriales.

Le comité de pilotage est présidé par Monsieur Jean-Jacques Boussaingault, Président du Parc naturel régional du Gâtinais français.

Ce rapport d'activités constitue le bilan de l'animation pour l'année 2019.

Rappel des objectifs du DOCOB

Onze habitats d'intérêt européen, c'est-à-dire des habitats rares, en danger de disparition ou endémiques, ont été recensés sur le site, ainsi que quatre espèces animales d'intérêt européen inféodées à ces milieux (classés en *Annexe II* de la Directive « Habitats, Faune, Flore »).

Parmi les milieux prioritaires et d'intérêt européen, on peut citer :

- * les pelouses calcaires ;
- * les pelouses sablo-calcaires ;
- * les landes sèches ;
- * les landes à genévriers ;
- * les cladiaies ;
- * les bas-marais alcalins ;
- * les prairies à molinie ;
- * les mégaphorbiais ;
- * les aulnaies frênaies à hautes herbes.

Parmi les espèces d'intérêt européen, on peut citer :

- * le lucane cerf volant
- * l'écaille chinée
- * *Vertigo moulinsiana*
- * *Vertigo angustior*

Afin de répondre aux enjeux de préservation des habitats et des espèces, 7 objectifs de conservation ont été définis dans le « document d'objectifs ».

Ces grands objectifs sont les suivants :

1. Maintenir et restaurer les conditions écologiques favorables aux populations de *Vertigos*
2. Maintenir et restaurer le caractère humide des marais et les ripisylves afin de préserver les habitats d'intérêt communautaire et les espèces liées
3. Maintenir et restaurer le réseau de pelouses sèches et les milieux associés
4. Maintenir et restaurer les landes sèches d'intérêt européen des coteaux
5. Améliorer les connaissances sur la faune aquatique
6. Sensibiliser les usagers du site à une meilleure prise en compte des espèces et habitats d'intérêt communautaire dans le cadre de leurs activités
7. Coordonner la gestion du site Natura 2000 avec les programmes publics et les autres sites Natura 2000 présents le long de l'Essonne et s'assurer de leur compatibilité

En 2019, les missions de l'animateur du site Natura 2000 « Haute Vallée de l'Essonne » se sont articulées essentiellement autour des volets suivants :

- ✓ Gestion des habitats et des espèces : animation du site et sensibilisation des acteurs
- ✓ Suivi des évaluations d'incidences
- ✓ Suivis scientifiques et techniques
- ✓ Information, communication et sensibilisation
- ✓ Gestion administrative, financière et animation de la gouvernance du site

I. Gestion des habitats et des espèces : animation du site et sensibilisation des acteurs

Rappel : Le site Natura 2000 « Haute Vallée de l'Essonne » s'étend sur 971 hectares et sur deux départements : Essonne et Seine-et-Marne.

La propriété privée est très morcelée : 315 propriétaires fonciers pour plus de 1 000 parcelles. Le nombre de propriétaires est donc très important, ce qui implique d'identifier les secteurs à enjeux sur le site et les propriétaires concernés.

a. Les visites conseils

En 2019, **9 visites individuelles** ont été réalisées auprès de propriétaires sur le site, dont les thématiques se répartissent comme suit :

Tableau n°1 : Bilan des visites conseils réalisées en 2019

Interlocuteur	Commune du site	Sujet(s) abordé(s)
Association de chasse	Buno-Bonnevaux	Travaux d'entretien du marais communal
Particulier	Buthiers	Premier contact : adhésion Charte
Particulier	Buno-Bonnevaux	Visite instruction PSG
Particulier	Nanteau-sur-Essonne	Règlementation sur le Castor
Particulier + gestionnaire forestier	Buno-Bonnevaux	Chantier Nature (site des Canches) + contrat NATURA 2000
Particulier	Buthiers	Premier contact : adhésion Charte
Commune	Prunay-sur-Essonne	Renouvellement Charte
CD 91	Prunay-sur-Essonne	Convention de gestion marais des Rabiers
Particulier	Achères-la-Forêt	Evaluation simplifiée des incidences

b. Animation des Chartes Natura 2000

Rappel : Plusieurs chartes Natura 2000 ont été signées entre 2011 et 2012 par les propriétaires concernés sur le site de la Haute Vallée de l'Essonne (9 chartes représentant une surface de 404 ha, soit 41,6 % de la surface totale du site).

Cette année, deux propriétaires forestiers privés ont pu bénéficier d'une première adhésion effective de leur Charte (dossiers traités et validés par le service instructeur) sur la commune de Buthiers. Une proposition de première adhésion du Conseil départemental de l'Essonne au titre de ses acquisitions foncières (ENS) au Marais des Rabiers a été faite en début d'année 2019. Une procédure de validation interne est en cours avant signature effective.

Tableau n°2 : Bilan des chartes Natura 2000 signées et/ou renouvelées depuis 2010

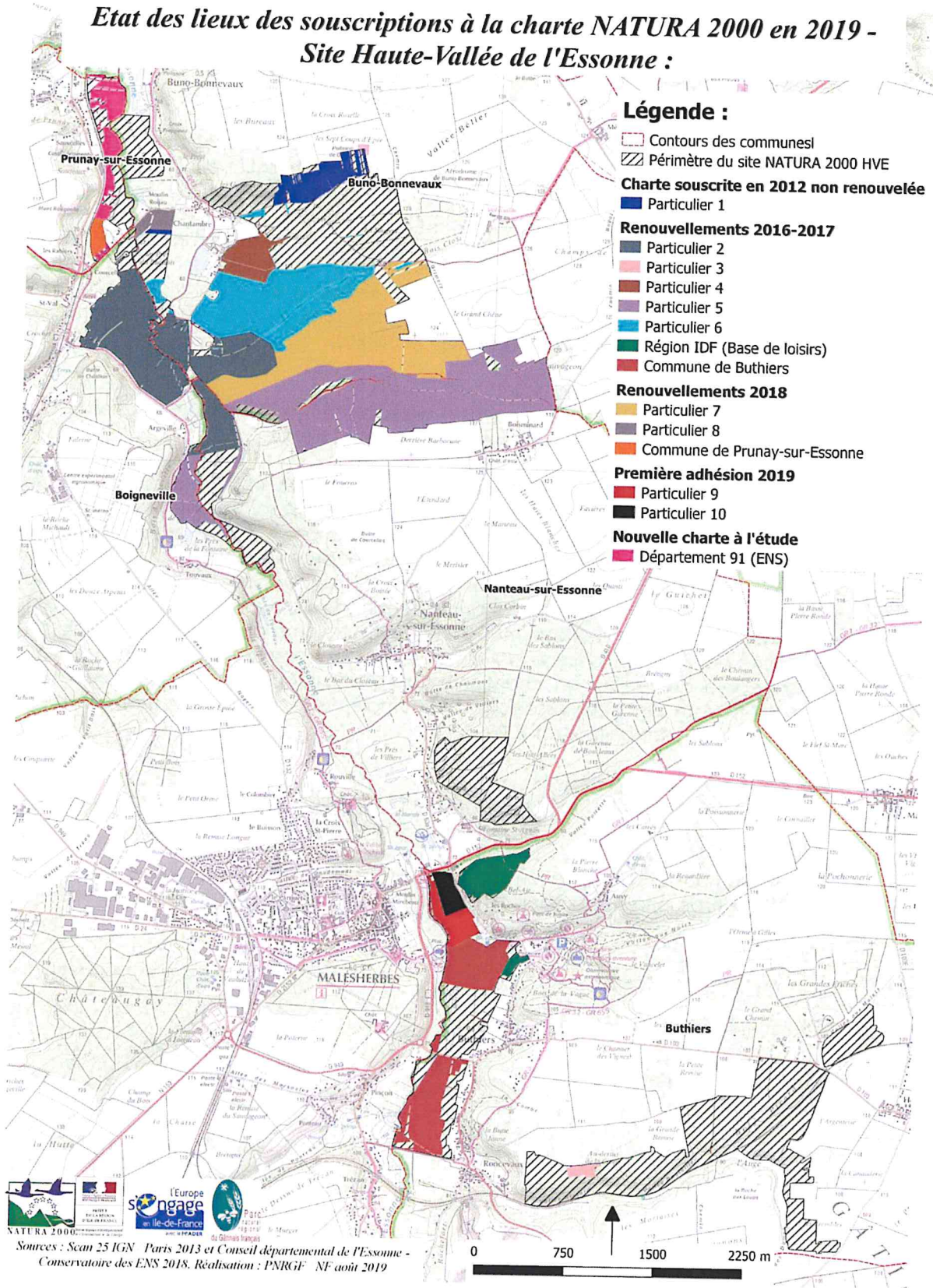
<i>Propriétaire</i>	<i>Communes concernées</i>	<i>Surface Totale</i>	<i>%</i>
Privé	Buno-Bonnevaux ; Nanteau-sur-Essonne ; Boigneville	165 ha	17%
Privé	Buno-Bonnevaux, Boigneville	87 ha	9%
Privé	Buno-Bonnevaux, Boigneville	5,4 ha	0,6%
Prunay-sur-Essonne	Prunay-sur-Essonne	3,4 ha	0,4%
Privé	Buno-Bonnevaux	15 ha	2%
Privé	Buthiers	2,35 ha	0%
Ile de Loisir de Buthiers	Buthiers	51 ha	5%
Buthiers	Buthiers	39 ha	4%
Privé	Buno-Bonnevaux	16 ha	2%
Privé	Nanteau-sur-Essonne	78 ha	8%
Privé	Buno-Bonnevaux	70 ha	7%
Privé	Buthiers	8,58 ha	0,8%
Privé	Buthiers	6,88 ha	0,7%
TOTAL		547,61 ha	56,5%

Nouvelles adhésions {

Nouvelles adhésions }

Cartographie n°1 : bilan de la contractualisation en chartes NATURA 2000 au 20/08/2019 :

**Etat des lieux des souscriptions à la charte NATURA 2000 en 2019 -
Site Haute-Vallée de l'Essonne :**



c. Animation des contrats Natura 2000 / travaux de restauration

Un nouveau projet de contrat et un projet de convention de gestion ont été initiés et un chantier nature animé :

Contrat Natura 2000 pour « restaurer et maintenir l'ouverture du milieu par entretien et exporter les résidus »

- Sur la commune de Buno-Bonnevaux : présence d'une **lande sèche européenne** colonisée par les ligneux sur 8,4 ha chez un propriétaire forestier privé. Le plan simple de gestion précise un passage en coupe de la parcelle en 2021. En amont, le propriétaire a été rencontré et le gestionnaire sensibilisé pour le montage d'un contrat. Les travaux à prévoir sont : l'abattage de pins sylvestre adultes et l'exportation des produits de coupe en dehors de la lande. Un inventaire cartographique a été réalisé pour identifier les éléments de végétation à conserver (genévriers...). Un marquage des arbres à abattre sera proposé au gestionnaire en 2020 afin de chiffrer les travaux et constituer le contrat.

Convention de gestion pour « restaurer et entretenir le caractère ouvert du marais et exporter les résidus »

- Sur la commune de Prunay-sur-Essonne : le **marais des Rabiers** tend à se refermer. Il a été proposé à la commune, en concertation avec le Département de l'Essonne qui possède également des terrains à proximité, de relancer le projet de réouverture du milieu (*mégaphorbiée eutrophe*). Les travaux à prévoir sont : l'abattage de 50 peupliers (sécurisation du chemin communal), le débroussaillage de la végétation basse, l'entretien du milieu ré ouvert par fauchage et/ou pâturage extensif. Une convention de gestion doit être renouvelée avant la fin d'année afin de préciser les modalités de prise en charge de l'intervention. La commune précise qu'il serait envisageable de réaliser un chantier nature pédagogique ouvert aux bénévoles pour les travaux de débroussaillage en complément des travaux mécanisés. Les travaux doivent être chiffrés en 2020.

Animation d'un chantier nature pour l'entretien des pelouses sèches sur le site des Chanches

- Le 13 septembre 2019, réalisation d'un chantier nature en collaboration avec l'école TECOMAH (bac pro gestion des milieux naturels et de la Faune) pour l'entretien des pelouses sèches (6210) sur le site des Chanches à Buno-Bonnevaux : **20 participants**.

d. Réunion de sensibilisation/vulgarisation

- Une réunion grand public sur la reconnaissance de la flore associées aux milieux fragiles s'est tenue le vendredi 24 mai 2019 à Prunay-sur-Essonne. Sur les 200 courriels d'invitation transmis, 20 personnes se sont inscrites, 21 furent présents.
- Présence des partenaires : deux agents de la DRIEE et deux agents du CRPF Île-de-France Centre.



II. Évaluation des incidences des projets

Tableau n°3 : Bilan des évaluations d'incidences accompagnées puis instruites

Type d'évènement	Date de réalisation	Avis du service instructeur
Manifestation Octobre Rose	Dimanche 29 septembre 2019	Favorable sous réserves
Manifestation sportive Velostar (La Jacques Gouin)	Dimanche 10 mars 2019	Favorable sous réserves

III. Suivis scientifiques et techniques

a. Suivi des populations de Vertigos

L'inventaire relatif au suivi des populations de Vertigos dans les marais du site Natura 2000 a été réalisé en août 2019 (semaine du 26 au 30). Le prestataire, Sylvain Vrignaud, a été désigné lors d'un précédent marché à tranches conditionnels en 2017.

- En 2019, 60 échantillons de litière et 269 battages de la végétation effectués (dont 43 avec *Vertigo moulinsiana*). La synthèse de l'inventaire est en cours de finalisation.
- Les premières conclusions : on note une forte régression du *Vertigo moulinsiana* depuis 2015 qui se vérifie en 2019. Pour le *Vertigo angustior*, les résultats sont en cours d'analyse, mais le faible taux d'humidité constaté cette année fait craindre une raréfaction de cette espèce.

b. Suivi des milieux ouverts

Pour rappel en 2018, le protocole a été expérimenté sur le site de la Haute-Vallée de l'Essonne (réalisation de 10 transepts). En 2019, il n'était pas nécessaire d'effectuer de nouveaux relevés sur ces transepts (passage tous les 2 à 5 ans). En revanche, une formation sur le terrain a été effectuée pour faire bénéficier du retour d'expérience auprès d'un nouvel agent de la réserve naturelle de la Bassée (une journée en août). Aucun nouveau transept n'a été effectué car aucun autre site adéquat n'est mis à disposition par les propriétaires.

c. Suivi des Landes sèches européennes

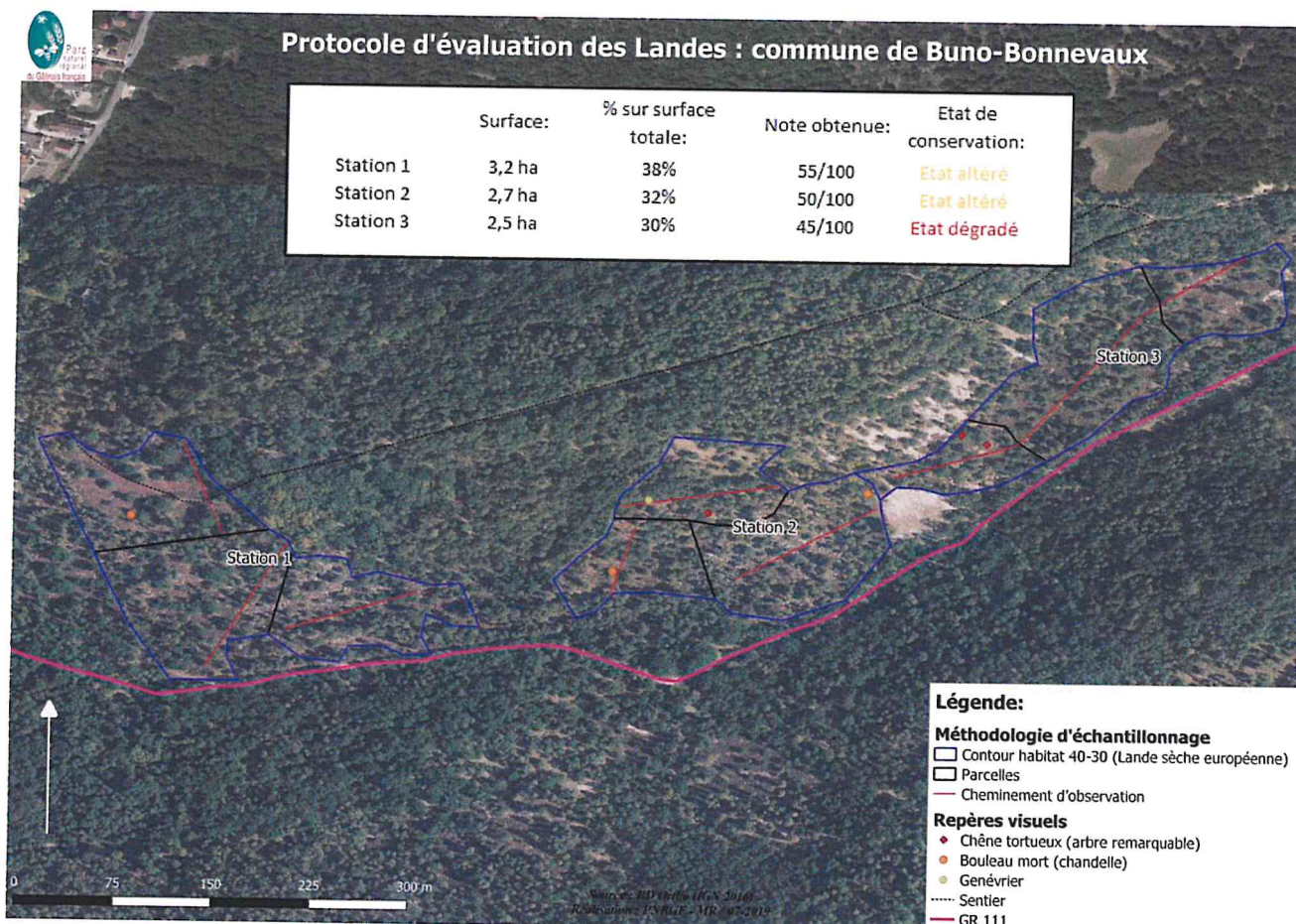
➤ Représentativité de l'habitat 4030 :

32 hectares soit 4% du site de la Haute-Vallée de l'Essonne en superficie. Exclusivement en propriété privée.

- **Juillet-Août 2019** : mise en application du protocole sur un site test à Buno-Bonnevaux (phase d'expérimentation)
 - Surface de la station évaluée : 8,4 hectares
 - Méthodologie employée :
 - Subdivision en 3 unités de gestion homogènes
 - Parcours direct avec un cheminement d'observation
 - Note indicateurs sur une feuille de terrain
 - Relevés GPS pour identifier les éléments de végétation remarquable
 - Saisie des données dans un tableur excel
 - Cartographie

Les résultats de cet inventaire ont été valorisés lors d'une restitution auprès du propriétaire forestier. Une proposition a été faite pour annexer la cartographie à son document de gestion (PSG). Des travaux de restauration pourront être envisagés en 2020 (passage en coupe sur la parcelle) : un contrat NATURA 2000 de réouverture du milieu sera alors étudié.

Cartographie n°2 : résultats du protocole d'évaluation des landes sèches européennes



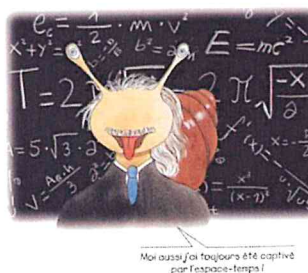
IV. Information, communication et sensibilisation

a. Participation à la vie du réseau au-delà du site Natura 2000

Intitulé de la réunion	Organisateurs	Objet	Lieu	Durée
Réunion de cadrage	DDT(s)	Fixer les objectifs pour l'animation 2019	EVRY	0,5 jour
Chantier Nature	NaturEssonne	Réouverture du milieu	Ormoix La Rivière	1 jour
Formation au montage d'un dossier Natura 2000 cofinancé par le FEADER	DDTs/DRIEE	Faciliter/fluidifier les demandes de subvention entre animateurs et service instructeur	Evry	1 jour
Formation au protocole de l'état de conservation des landes	CBNBP	Harmoniser la méthodologie d'inventaire entre tous les animateurs de sites franciliens	RNR Boucles de Moisson	1 jour
Journée de découverte du site N2000 « Massif de Fontainebleau »	DRIEE/CBNBP	Journée technique d'échanges entre animateurs	Massif de Fontainebleau	1 jour

b. Actions de communication

- Mise à jour du site dédié a été effectuée (mise à disposition des derniers documents ressources).
- En collaboration avec le service de la DRIEE, mise à jour de la fiche synthétique de présentation du site de la Haute-Vallée de l'Essonne.
- Rédaction de la fiche info numéro 9.
- Coordination, relecture, mise en page, illustration et conception graphique de la brochure de vulgarisation scientifique sur le *Vertigo* (rédigée en 2018 par S.Vrignaud). 100 exemplaires de cette brochure ont été commandés. Une liste de diffusion numérique a été définie en concertation avec les services de la DRIEE. La finalisation de cette brochure donnera lieu à une journée de sensibilisation aux protocoles *Vertigo* en 2020.



V. Gestion administrative et financière et animation de la gouvernance du site

a. Organisation et animation d'un Comité de pilotage

Comité de pilotage pour l'animation 2019	PNR	Bilan de l'animation 2019 et perspectives 2020 si reconduction de la structure porteuse de l'animation et de la Présidence	Maison du Parc, Milly-la-Forêt	Le jeudi 24 octobre 2019
--	-----	--	--------------------------------	--------------------------

Ordre du jour du Comité :

1. Bilan de l'année 2019
2. Inventaires scientifiques
3. Communication
4. Réseau d'acteurs
5. Perspectives 2020
6. Questions diverses

b. Gestion administrative et financière

Pour l'année 2019, le Parc a déposé auprès de la DRIEE :

- Une demande de paiement pour l'animation durant l'année 2018 afin de clôturer la convention d'animation ;
- La convention relative à l'attribution de l'aide financière pour l'animation de 2019 ;
- Une demande de subvention pour l'animation en 2020.

c. Réalisation du rapport d'activités 2019

Dans le cadre de la clôture de la convention relative à l'attribution financière passée entre la DRIEE et le Parc du Gâtinais français (convention financière n°2018-021), un rapport d'activité a été établi pour l'animation 2019 ainsi qu'un rapport triennal d'activité pour la période 2017-2019.

VI. Synthèse

Une grande partie de l'animation a été consacrée à la finalisation de la brochure Vertigo. De nouveaux propriétaires ont été sensibilisés dans le cadre de visites individuelles et d'une réunion collective de sensibilisation sur le terrain.

Le marais des Rabiers a fait l'objet d'une proposition de contrat via une convention de gestion avec le propriétaire : ce projet est momentanément en attente d'un nouvel interlocuteur au Conseil Départemental 91.

Une autre partie de l'animation en 2019 a été consacrée aux suivis scientifiques avec notamment l'encadrement d'un stagiaire pour la mise en œuvre du protocole d'évaluation des landes sèches européennes sur le site de la Haute-Vallée de l'Essonne.

Récapitulatif du temps consacré par agent sur la période considérée et Indicateurs de résultats :

Synthèse du temps passé par agent en 2019						
Agent	Actions	Sous-actions	Heures passées	Indicateurs de résultats		
Nicolas Folliot Chargé de l'animation du site NATURA 2000 Haute-Vallée de l'Essonne	Formation	Bibliographie	3			
		Protocole landes sèches européennes	9	Présence à la formation	oui	
		Montage administratif d'un dossier Natura 2000	9	Présence à la formation	oui	
	Outils contractuels	Contrats NATURA 2000	14	Projets de nouveaux contrats	2	
		Convention de gestion ENS	6	Convention de gestion à l'étude	1	
		Renouvellement / signature nouvelles Chartes	24	Deux nouvelles Chartes instruites et validées	2	
	Travaux de restauration	Mise en place de chantiers natures avec des étudiants et/ou bénévoles	12,5	Nombre de chantiers natures animé	1/1	
	Inventaires/ études	Etude Vertigo	9	Rapport d'étude 2019	1/1	
		Protocole landes sèches européennes	91	Surface évaluée en hectare	10	
		Suivi études espèces exotiques envahissantes	4	Remontée d'information, veille scientifique		
	Sensibilisation	Visites incitatives	37,5	Nombre de visite conseil réalisées	7	
		Sortie nature « Identifier les milieux fragiles, reconnaître les principales essences forestières »	24,5	Nombre de personnes sensibilisées	21	
	Evaluation d'incidence	Suivi et accompagnement des projets pour mesurer leur incidence sur les habitats et espèces	1,5	Nombre d'évaluations accompagnées	2	
	Communication	Brochure Vertigo	90,5	Brochure rédigée	1	
		Production cartographique	21	Nombre de cartes produites	10	
		Mise à jour du site internet	4	Site internet à jour		
	Réseau d'acteurs	Fiche info n°9	7	Fiche info éditée et diffusée	1	
		Journées techniques, journée d'échanges annuelle, études, cadrage administratif DDT...	32	Nombre de participation à des journées d'échanges	4	
	Administratif	Reporting d'activité	34	Nombre de comités de pilotage animés	2	
		Suivi d'activité	15	Bilan d'activité triennal	1/1	
		Encadrement d'un stagiaire	36,5	Durée du stage	3 mois	
		suivi financement	25	Montage de la demande de paiement 2018 + demande de subvention 2019	2/2	
		Points chef de pôle	40	Point Natura 2000 calendrier outlook		
	SOUS-TOTAL 1			550		

Alexandre Emerit Coordination des sites NATURA 2000 sur le PNR	Administratif	Coordination chef de pôle	40	Point Natura 2000 calendrier outlook	
		Bibliographie	8		
	Outils contractuels	Contrats et chartes	24	Accompagnement du technicien	
	Inventaires / études	Inventaire Vertigo sur le marais de Baudelut et suivi de l'étude zones humides de la HVE par le SIARCE	32		
	Sensibilisation et réseau d'acteurs	Réserve de Biosphère, conseil scientifique, comité environnement ONF, Comité environnement Fédération des Parcs, comité de gestion RNR du marais de Larchant, accueil étudiants sur le site du Coquibus (natura 2000 Fontainebleau	58	Participation aux réunions	
	Copils Natura 2000	Fontainebleau, Pelouses calcaires, Haute-vallée de L'Essonne	8	Présence à 2 COPIL	
	Chantiers nature	Haute-Vallée de l'Essonne, Larchant, Meun à Achères-la-Forêt	46	Deux chantiers sur les Canches (HVE) Entretien du crapauduc de Larchant Réalisation de 3 chantiers nature sur la platière de Meun	
	Communication	Participation à la Brochure Vertigo	8		
	Administratif	Reporting, Suivi financement	16	Relecture des rapports d'activité et de la demande de financement (paiement 2019) + programme activité prévisionnel 2020	
Sous – total 2019			240		
TOTAL ANNEE 2019			790		