

## Comité de Pilotage des sites Natura 2000

- Marais des basses vallées de l'Essonne et de la Juine  
FR 1100805

- Marais d'Itteville et de Fontenay-le-Vicomte  
FR 1110102

Jeudi 18 mars 2021

## Comité de Pilotage des sites Natura 2000

### Ordre du jour

- 1 – Présentation des sites N2000
- 2 – Présentation de l'actualisation du DocOb (Bureau d'études IEA 45) + vote pour adopter le Document
- 3 - Bilan des actions menées en 2020 (travaux, études, surveillances,...)
- 4 - Perspectives 2021





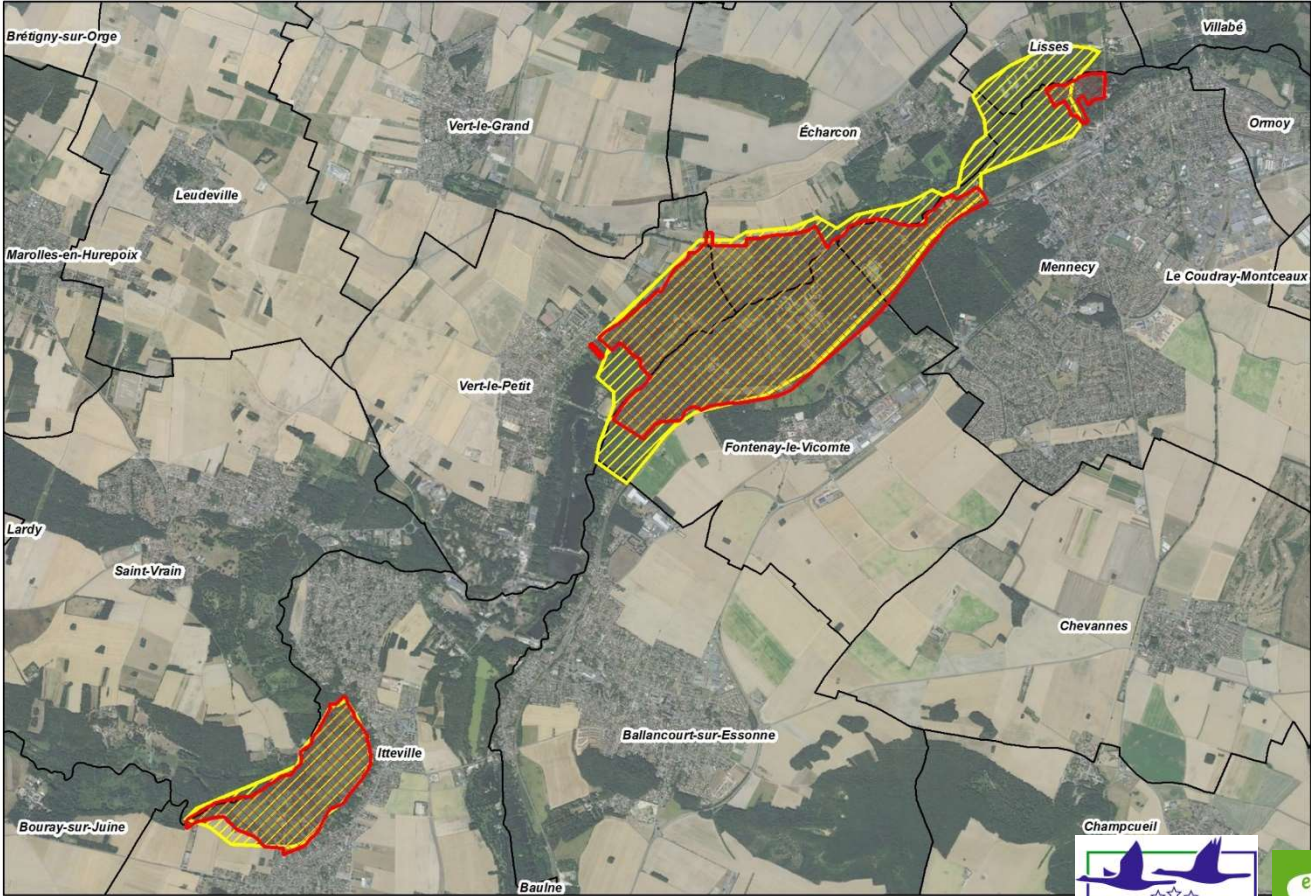
**PRÉSENTATION DES SITES N2000**

- **Marais des basses vallées de l'Essonne et de la Juine - FR 1100805**
- **Marais d'Itteville et de Fontenay-le-Vicomte - FR 1110102**



**6 communes**

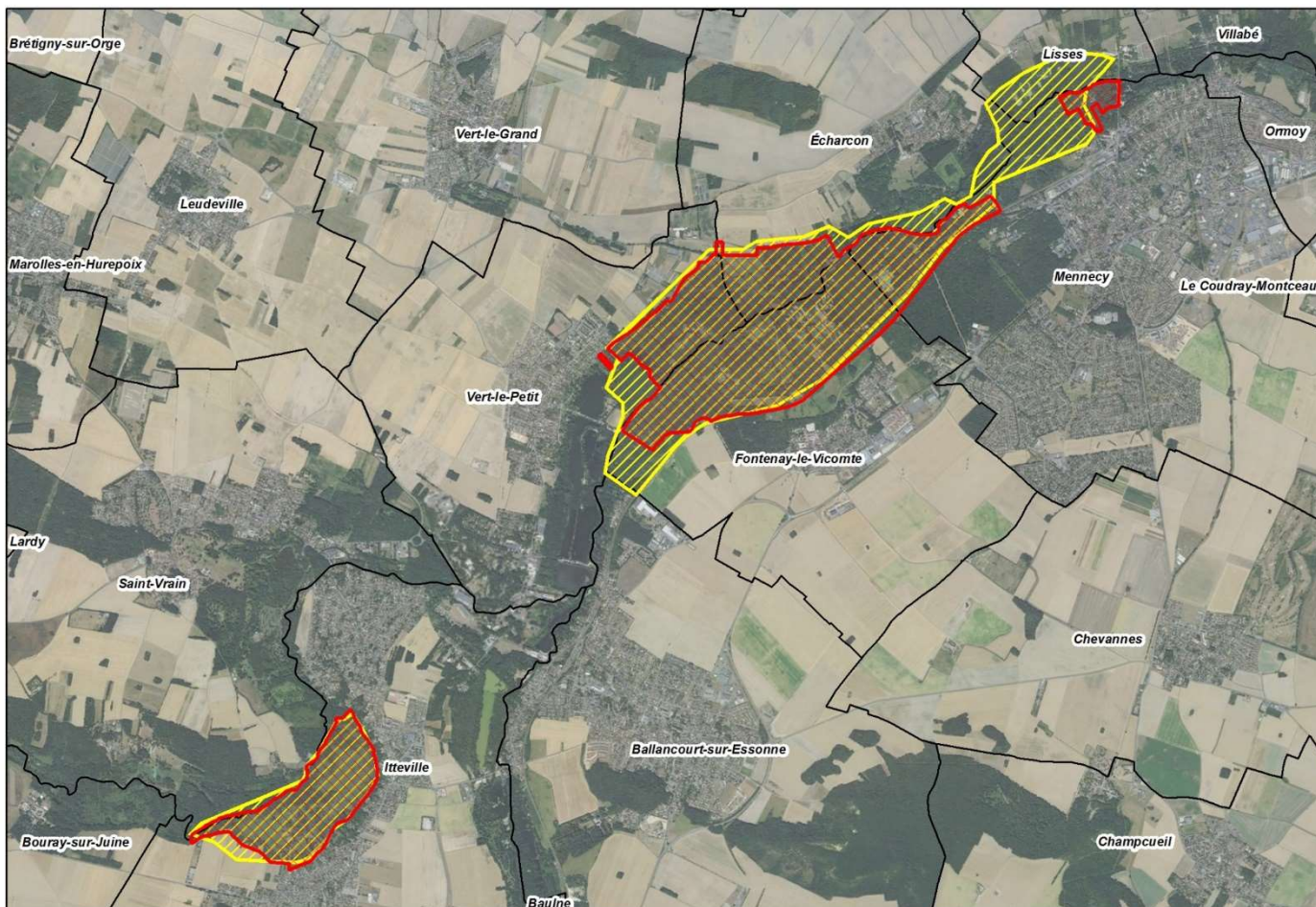
- Echarcon
- Fontenay-le-Vicomte
- Itteville
- Lisses
- Mennecy
- Vert-le-Petit





### SITES N2000 et STATUTS DE PROTECTION

- Marais des basses vallées de l'Essonne et de la Juine - FR 1100805
- Marais d'Itteville et de Fontenay-le-Vicomte - FR 1110102



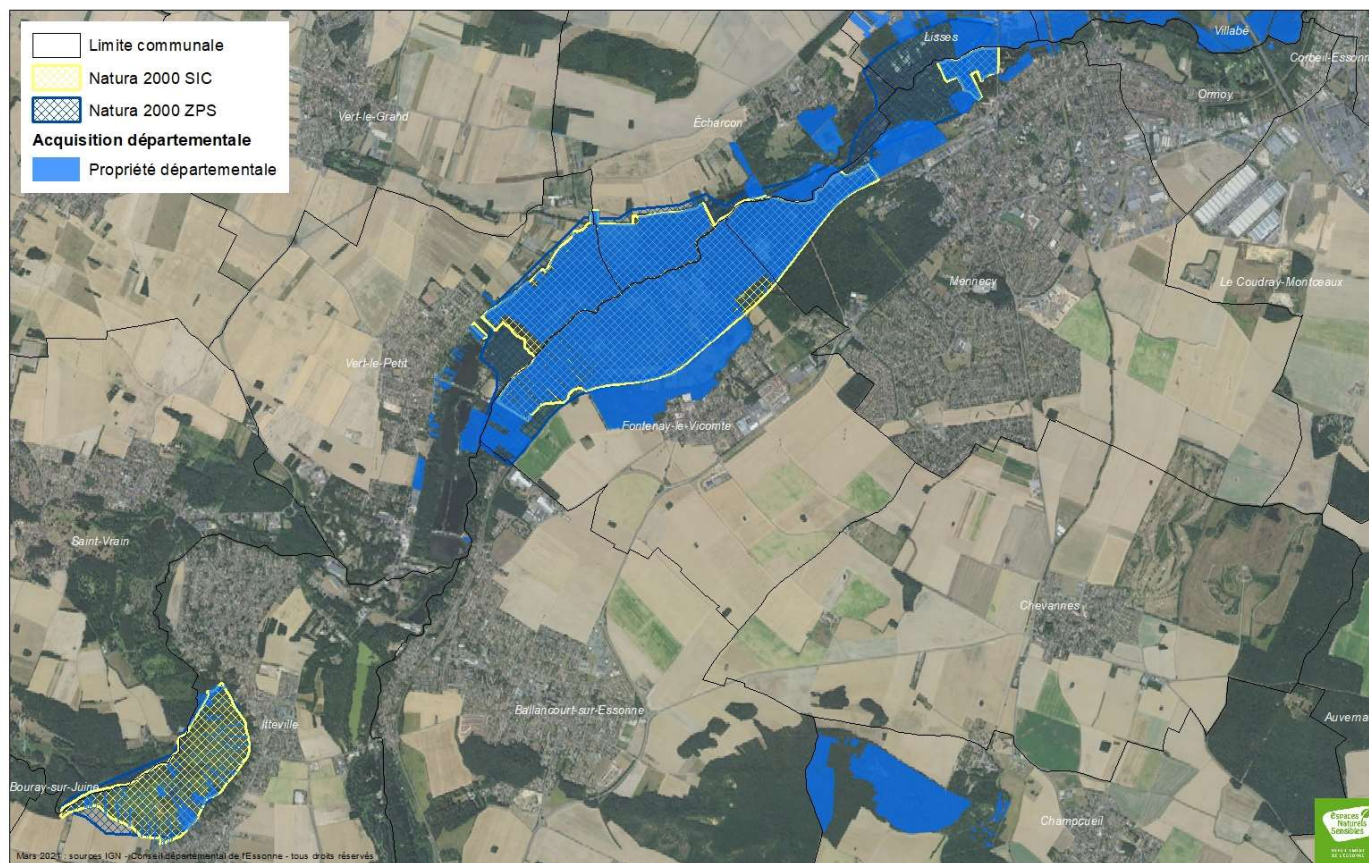
ZPS (1996)  
→ 522 ha

ZSC (2002)  
→ 397 ha



## PRÉSENTATION GENERALE DES SITES

- Marais des basses vallées de l'Essonne et de la Juine - FR 1100805
- Marais d'Itteville et de Fontenay-le-Vicomte - FR 1110102



Propriétés départementales :

sur l'ensemble des sites N2000  
(522 ha)

➡ 351 ha

sur les MBVE

➡ 334 ha

sur Itteville

➡ 17 ha





## MARAIS D'ITTEVILLE

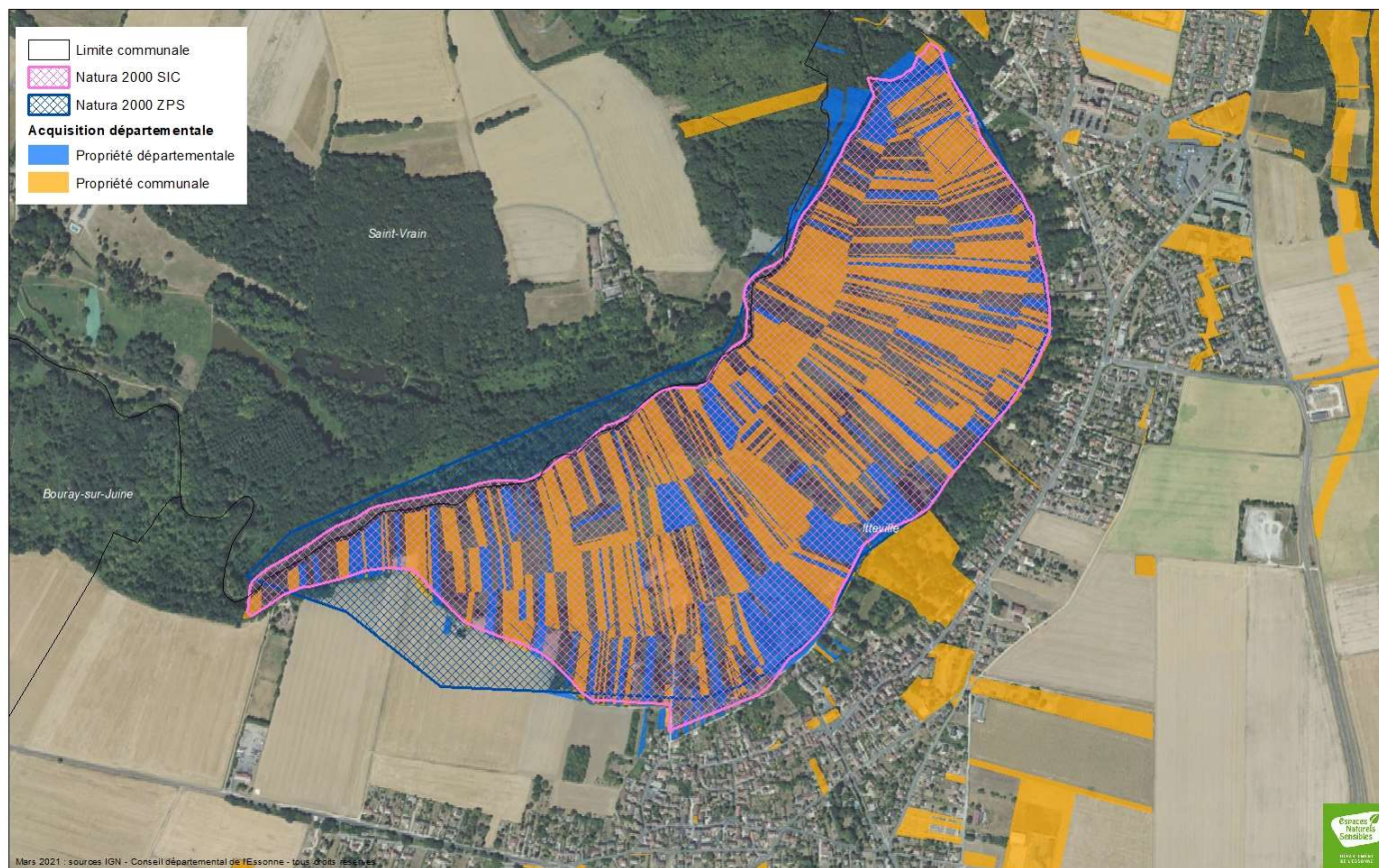
- Marais des basses vallées de l'Essonne et de la Juine - FR 1100805
- Marais d'Itteville et de Fontenay-le-Vicomte - FR 1110102

— TERRE D'AVENIRS —



### MARAIS D'ITTEVILLE

Propriétés départementales et Natura 2000



Marais d'Itteville : **80 ha**

Commune → **35 ha**

Privées ⇨ **28 ha**

CD 91 → **17 ha**

Mars 2021 - sources IGN - Conseil départemental de l'Essonne - tous droits réservés



NATURA 2000



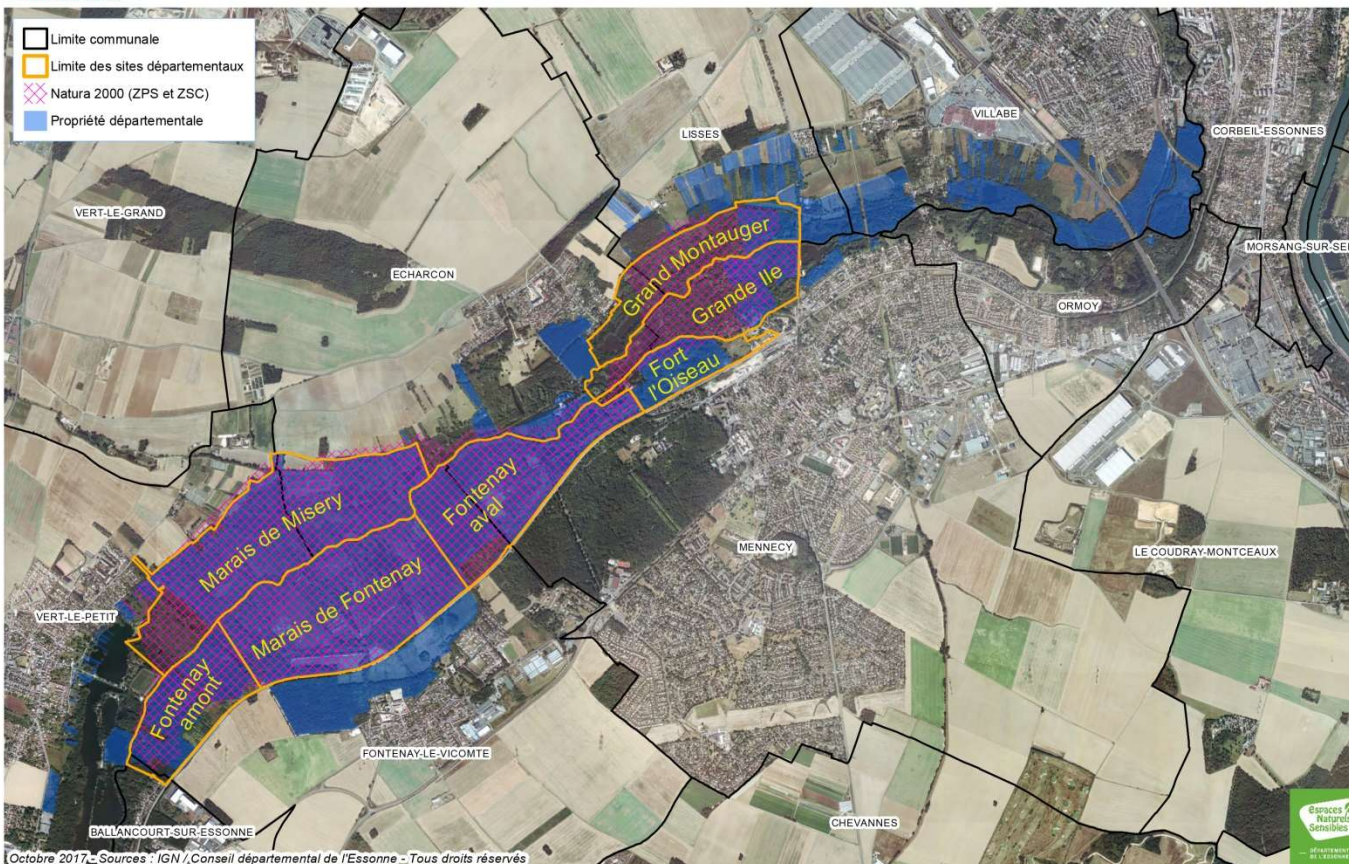


## MARAIS DES BASSES VALLEES DE L'ESSONNE

- Marais des basses vallées de l'Essonne et de la Juine - FR 1100805
- Marais d'Itteville et de Fontenay-le-Vicomte - FR 1110102

### MARAIS DE LA BASSE VALLÉE DE L'ESSONNE

Localisation des principaux sites départementaux Natura 2000



Octobre 2017 - Sources : IGN / Conseil départemental de l'Essonne - Tous droits réservés

## LES GRANDES CARACTÉRISTIQUES DES SITES

- Marais des basses vallées de l'Essonne et de la Juine - FR 1100805
- Marais d'Itteville et de Fontenay-le-Vicomte - FR 1110102

Le Document d'objectifs réalisé en **2009** a permis de mettre en évidence la présence d'habitats et d'espèces remarquables au titre des directives Habitats et Oiseaux :

### ➤ Zone spéciale de conservation (ZSC) :

- les forêts alluviales résiduelles,
  - les marais calcaires à *Cladium mariscus*,
  - les mégaphorbiaies eutrophes,
  - les lacs eutrophes naturels,
  - les tourbières basses alcalines.
- 
- 1 poisson : la Bouvière (*Rhodeus amarus*)
  - 1 amphibien : le Triton crêté (*Triturus cristatus*)
  - 2 insectes: le Lucane cerf-volant (*Lucanus cervus*) et l'Ecaille chinée (*Callimorpha quadripunctaria*)





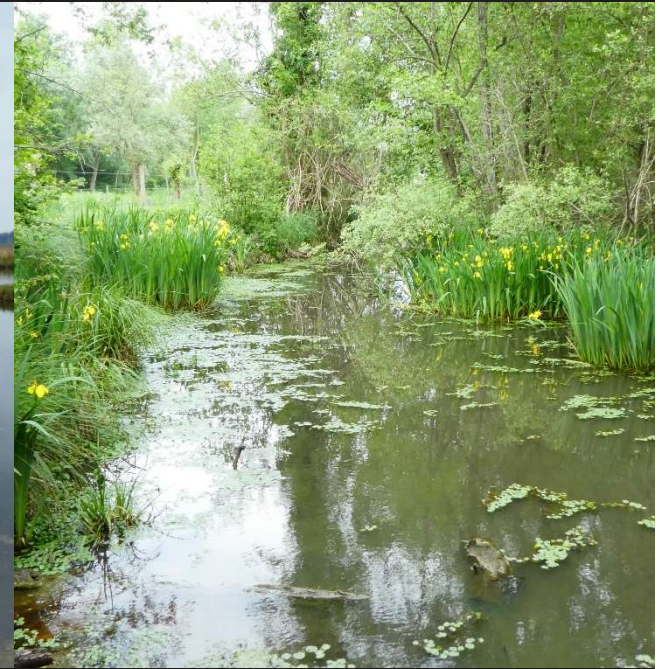
## LES GRANDES CARACTÉRISTIQUES DES SITES

- Marais des basses vallées de l'Essonne et de la Juine - FR 1100805
- Marais d'Itteville et de Fontenay-le-Vicomte - FR 1110102

### ➤ Zone de protection spéciale (ZPS) :

- Butor étoilé,
- Blongios nain,
- Bondrée apivore,
- Milan noir,
- Busard des roseaux,
- Balbuzard pêcheur,
- Sterne pierregarin,
- Martin-pêcheur d'Europe,
- Pic noir.





# Actualisation des DOCOB « Marais des basses vallées de la Juine et de l'Essonne »

Présentation de la démarche





## Phase de recherche bibliographique

Diverses sources de données ont été étudiées afin d'identifier les éléments de biodiversité déjà connus sur le territoire :

- Etudes commandées par le Département sur les marais depuis 1999 ;
- Bases de données CETTIA et Faune IDF ;
- Suivis menés par des organismes partenaires du Département sur les Marais (NaturEssonne, ARCANIA, Les Lépidoptéristes de France, La Société Herpétologique de France, Le Centre Ornithologique Ile-de-France...

**Sur la base de ces données, IEA n'a pas mené d'inventaire spécifique sur les Oiseaux car la quantité de données et les suivis réalisés étaient suffisants pour leur exploitation dans le DOCOB.**

**Au total, 9 espèces d'intérêt communautaire ont été retenues pour les Oiseaux : le Balbuzard pêcheur, le Blongios nain, la Bondrée apivore, le Busard des roseaux, le Butor étoilé, le Martin-pêcheur d'Europe, le Milan noir, le Pic noir et la Sterne pierregarin.**

## Espèces d'intérêt communautaire ayant justifié la désignation de la ZPS



- **Balbuzard pêcheur** (*Pandion haliaetus*) - Statut : PN, DO, Liste rouge France Nicheur : VU - Priorité : **FORTE**
- **Blongios nain** (*Ixobrychus minutus*) – Statut : PN, DO, Liste rouge France Nicheur : EN - Priorité : **FORTE**
- **Bondrée apivore** (*Pernis apivorus*) - Statut : PN, DO, Liste rouge IDF Nicheur : VU - Priorité : **MOYENNE**
- **Busard des roseaux** (*Circus aeruginosus*) - Statut : PN, DO, Liste rouge IDF Nicheur : CR - Priorité : **FORTE**
- **Butor étoilé** (*Botaurus stellaris*) - Statut : PN, DO, Liste rouge IDF Nicheur : RE - Priorité : **MOYENNE**
- **Martin-pêcheur d'Europe** (*Alcedo atthis*) - Statut : PN, DO, Liste rouge Nationale Nicheur : VU - Priorité : **MOYENNE**
- **Milan noir** (*Milvus migrans*) - Statut : PN, DO, Liste rouge IDF Nicheur : VU - Priorité : **MOYENNE**
- **Pic noir** (*Dryocopus martius*) - Statut : PN, DO, Liste rouge Nationale Nicheur : LC - Priorité : **FAIBLE**
- **Sterne pierregarin** (*Sterna hirundo*) - Statut : PN, DO, Liste rouge IDF Nicheur : VU - Priorité : **FAIBLE**





# Phase d'inventaire

Au total, 33 prospections de terrain dont 19 sorties faune et 14 sorties flore sur 7 mois :

Pose de plaques reptiles

Investigation nocturne pour l'observation des Amphibiens

Relevés phytosociologiques pour la caractérisation des habitats

Relevés qualitatifs des groupes faunistiques et floristiques

**92 espèces animales (hors oiseaux et chiroptères) et environ 400 espèces végétales dont aucune d'intérêt communautaire**

**Environ 30 formations végétales dont 7 habitats naturels d'intérêt communautaire**

## Espèces et habitats naturels d'intérêt communautaire ayant justifié la désignation de la ZSC



- **Bouvière** (*Rhodeus amarus*) - Statut : PN, DH, Liste rouge France : LC - Priorité : **FAIBLE**
- **Ecaille chinée** (*Euplagia quadripunctaria*) - Statut : PN, DH, seule la sous-espèce *rhodonensis* endémique de l'Ile de Rhodes est menacée en Europe - Priorité : **FAIBLE**
- **Triton crêté** (*Triturus cristatus*) - Statut : PN, DH, Liste Rouge Nationale : NT - Priorité : **FAIBLE**
- **Vertigo Des Moulins** (*Vertigo moulinsiana*) - Statut : PN, DH, Liste Rouge Nationale : VU - Priorité : **MOYENNE**
- **Murin à oreilles échanquées** (*Myotis emarginatus*) - Statut : PN, DH, Liste Rouge Nationale : LC - Priorité : **MOYENNE**
- **Murin de Bechstein** (*Myotis bechsteini*) - Statut : PN, DH, Liste Rouge Nationale : NT - Priorité : **MOYENNE**
- **Vertigo étroit** (*Vertigo angustior*) - Statut : DH - Priorité : **MOYENNE**





## HABITATS NATURELS

### 9 habitats naturels d'intérêt communautaire caractérisés :

- Eaux oligo-mésotrophes calcaires avec végétation benthique à *Charra* spp. (Code Natura 2000 : 3140) ;
- Lacs eutrophes naturels avec végétation de l'*Hydrocharition* (Code Natura 2000 : 3150) ;
- Rivières des étages planitiaire à montagnard avec végétation du *Ranunculion fluitans* et du *Callitricho – Batrachion* (Code Natura 2000 : 3260) ;
- Rivières avec berges vaseuses avec végétation du *Chenopodion rubri p.p* et du *Bidention p.p.* (Code Natura 2000 : 3270) ;
- Prairie à *Molinia* sur sols calcaires, tourbeux ou argilo-limoneux (*Molinion caeruleae*) (Code Natura 2000 : 6410) ;
- Mégaphorbiaie hygrophiles d'ourlets planitaires et des étages montagnards à alpin (Code Natura 2000 : 6430) ;
- Prairies maigres de fauche de basse altitude (*Alopecurus pratensis*, *Sanguisorba officinalis*) (Code Natura 2000 : 6510) ;
- Marais calcaires à *Cladium mariscus* (Code Natura 2000 : 7210\*) ;
- Forêt alluviale à *Alnus glutinosa* et *Fraxinus excelsior* (Code Natura 2000 : 91E0\*)







— TERRE D'AVENIRS —

### DocOb actualisé

- Marais des basses vallées de l'Essonne et de la Juine - FR 1100805
- Marais d'Itteville et de Fontenay-le-Vicomte - FR 1110102

## Calendrier de l'adoption du Document d'objectifs (DocOb) actualisé :

2020 : Phases de relecture de la DRIEE/DDT/MNHN et de corrections

23 février 2021 : envoi par mail du DocOb à l'ensemble des membres du COFIL

18 mars 2021 : vote pour adopter le DocOb par les membres du COFIL

septembre 2021 : présentation pour adoption du DocOb par l'Assemblée départementale

2021 : arrêté préfectoral par la DDT pour adopter le DocOb actualisé. A confirmer.







— TERRE D'AVENIRS —

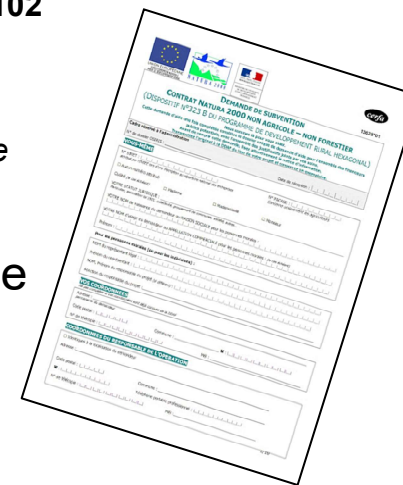
## TRAVAUX ÉCOLOGIQUES 2020

- Marais des basses vallées de l'Essonne et de la Juine - FR 1100805
- Marais d'Itteville et de Fontenay-le-Vicomte - FR 1110102

*Actions réalisées dans le cadre du DocOb pour les habitats et espèces d'intérêt communautaire*

Entretien des ligneux dans les roselières sur les marais de Misery, Fontenay-le-Vicomte et Fontenay-aval.

Coût des travaux : 18 500 € (Contrat N 2000)





— TERRE D'AVENIRS —

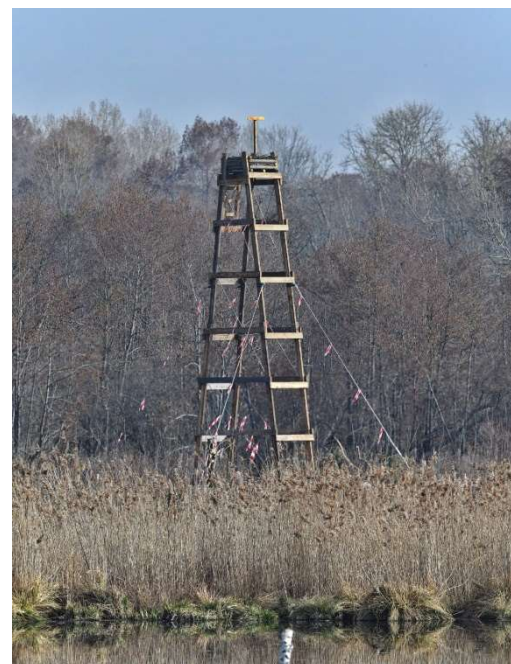
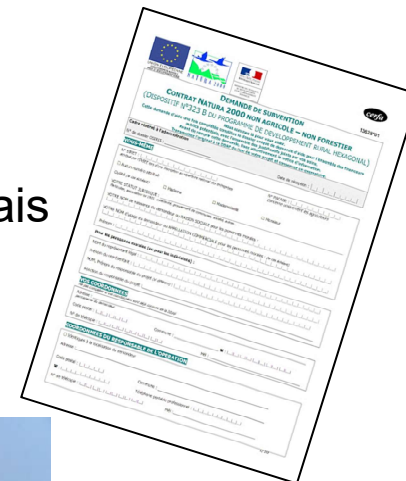
## TRAVAUX ÉCOLOGIQUES 2020

- Marais des basses vallées de l'Essonne et de la Juine - FR 1100805
- Marais d'Itteville et de Fontenay-le-Vicomte - FR 1110102

*Actions réalisées dans le cadre du DocOb pour les habitats et espèces d'intérêt communautaire*

Remplacement de l'aire artificielle du Balbuzard pêcheur sur le marais de Fontenay-le-Vicomte.

Coût de l'intervention : 30 500 € (Contrat N 2000)





## TRAVAUX ÉCOLOGIQUES 2020

- Marais des basses vallées de l'Essonne et de la Juine - FR 1100805
- Marais d'Itteville et de Fontenay-le-Vicomte - FR 1110102

Actions réalisées dans le cadre du DocOb pour les habitats et espèces d'intérêt communautaire



9 mars 2021





— TERRE D'AVENIRS —

## TRAVAUX ÉCOLOGIQUES 2020

- Marais des basses vallées de l'Essonne et de la Juine - FR 1100805
- Marais d'Itteville et de Fontenay-le-Vicomte - FR 1110102

Actions réalisées dans le cadre du DocOb pour les habitats et espèces d'intérêt communautaire

Remplacement du radeau à Sternes pierregarins sur le marais de Fontenay-le-Vicomte.

Coût de l'intervention : 21 700 € (Contrat N 2000)







— TERRE D'AVENIRS —

## TRAVAUX 2020

- Marais des basses vallées de l'Essonne et de la Juine - FR 1100805
- Marais d'Itteville et de Fontenay-le-Vicomte - FR 1110102

*Actions réalisées dans le cadre de la politique des ENS*

### Marais d'Itteville

- Réhabilitation des observatoires des Fauvettes et du Blongios : 32 000 €

### Marais de Misery

- Démolition de la maison des Marais : 96 000 €

### Marais de Fontenay

- Reprise chemins des marais : 35 500 €

### Marais de Fontenay-amont

- Démolition de cabanons + déchets divers : 178 000 €





### ETUDES 2020

- Marais des basses vallées de l'Essonne et de la Juine - FR 1100805
- Marais d'Itteville et de Fontenay-le-Vicomte - FR 1110102

*Actions réalisées dans le cadre du DocOb pour les habitats et espèces d'intérêt communautaire*

- Actualisation du DocOb (IEA 45) => Finalisation du document – prise en compte des remarques émises par les membres du COPIL.

*Actions réalisées dans le cadre de la politique des ENS*

- Inventaires piscicoles et de la macrofaune : 48 000 €



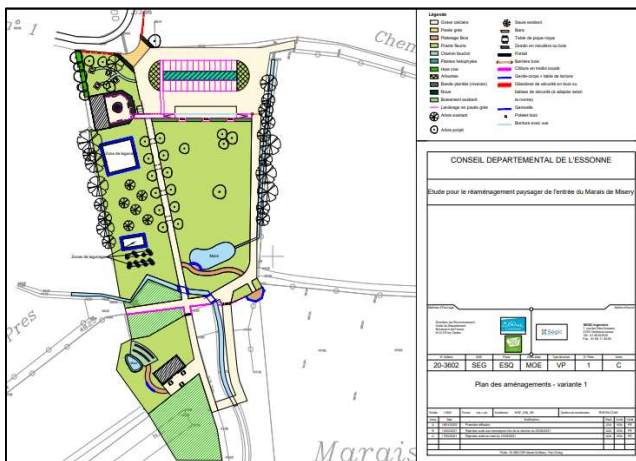


## ETUDES 2020

- Marais des basses vallées de l'Essonne et de la Juine - FR 1100805
- Marais d'Itteville et de Fontenay-le-Vicomte - FR 1110102

### Actions réalisées dans le cadre de la politique des ENS

- Poursuite de l'étude de faisabilité de restauration hydromorphologique du bief d'Echarcon (CIAE)
- Etude sur les marais de Fontenay-le-Vicomte et Fontenay-aval : restauration d'une frayères à brochet, réhabilitation d'ouvrages permettant la gestion des niveaux d'eau et la circulation piscicole, restauration d'une digue) (CIAE).
- Etude paysagère entrée du Marais de Misery (SEGIC).



### ETUDES 2020

- Marais des basses vallées de l'Essonne et de la Juine - FR 1100805
- Marais d'Itteville et de Fontenay-le-Vicomte - FR 1110102

*Actions réalisées dans le cadre de la politique des ENS*

Mise en place d'un programme de Suivi temporel des oiseaux communs : STOC capture sur le marais de Misery :

- 10 filets de 10 mètres de long installés,
- 3 sessions de baguage (mai-juin-juillet) de 5 heures du matin à 12h,
- 124 oiseaux bagués,
- 21 espèces différentes.



Espèces	Nombre de captures
Rousserolle effarvatte	59
Pouillot véloce	22
Phragmite des joncs	21
Fauvette des jardins	14
Rousserolle verderolle	12
Bouscarle de Cetti	11
Fauvette à tête noire	10
Martin-pêcheur d'Europe	6
Bruant des roseaux	5
Fauvette grisette	5
Locustelle tâchetée	4
Chardonneret élégant	3
Hypolaïs polyglotte	3
Mésange charbonnière	3
Rossignol philomèle	2
Mésange nonnette	2
Troglodyte mignon	2
Rougegorge familier	1
Mésange bleue	1
Pouillot fitis	1
Grive musicienne	1
Milieux humides	Mégaphorbiaie, buissons
Boisements	Lisières, buissons





— TERRE D'AVENIRS —

#### LISTE VERTE UICN

- Marais des basses vallées de l'Essonne et de la Juine - FR 1100805
- Marais d'Itteville et de Fontenay-le-Vicomte - FR 1110102

**2019** : Proposition d'inscription des Marais des basses vallées de l'Essonne et de la Juine à la liste verte de l'UICN.

Remplissage des nombreux dossiers de candidature.

**2020** : Présentation de la candidature au groupe de travail UICN France

⇒ Validation reçue.

Transmission du dossier à l'UICN international.

**2021** : Annonce lors du Congrès mondial pour la nature à Marseille en septembre des sites labellisés.



### SUIVIS ÉCOLOGIQUES 2020

- Marais des basses vallées de l'Essonne et de la Juine - FR 1100805
- Marais d'Itteville et de Fontenay-le-Vicomte - FR 1110102

- Blongios nain : 1 couple reproducteur sur le marais de Misery. 3 juvéniles ont été observés.
- Balbuzard pêcheur : reproduction d'un couple sur le marais Misery : 2 jeunes à l'envol.

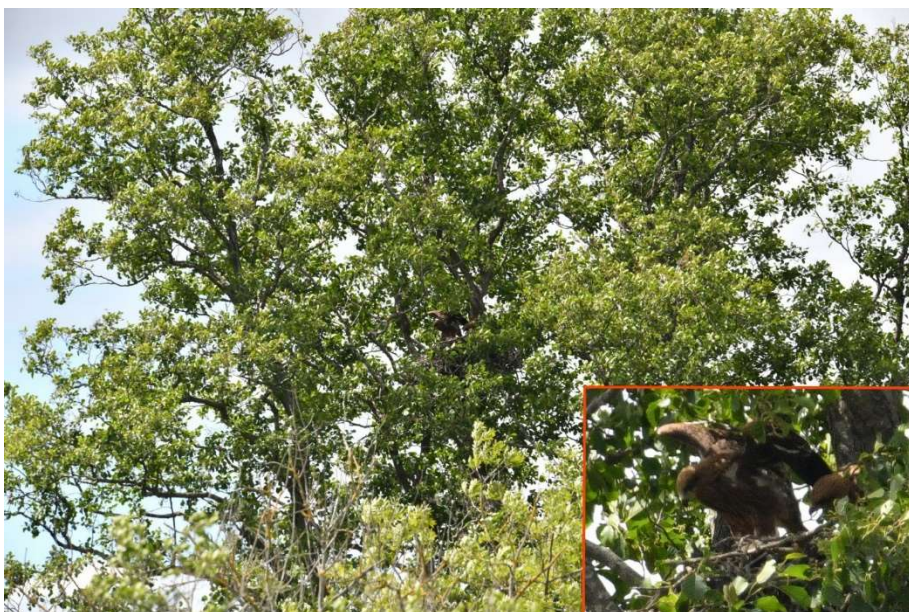




## SUVIS ÉCOLOGIQUES 2020

- Marais des basses vallées de l'Essonne et de la Juine - FR 1100805
- Marais d'Itteville et de Fontenay-le-Vicomte - FR 1110102

- Sterne pierregarin : 3 jeunes à l'envol ont été observés sur le radeau du marais de Fontenay-le-Vicomte.
- Milan noir : 3 ou 4 couples reproducteurs sur le marais de Misery + Fontenay-aval (au moins 2 jeunes à l'envol).



## SUVIS ÉCOLOGIQUES 2020

- Marais des basses vallées de l'Essonne et de la Juine - FR 1100805
- Marais d'Itteville et de Fontenay-le-Vicomte - FR 1110102

- Afin de limiter l'impact des sangliers sur certains milieux naturels et sur la reproduction d'oiseaux nicheurs (dans les roselières notamment), il a été mis en place une **régulation de la population de sangliers** (novembre-décembre) en partenariat avec la Fédération des chasseurs d'Ile-de-France (FICIF) :
- Marais de Misery : **13** sangliers prélevés
  - Marais de Fontenay-le-Vicomte : **12** sangliers prélevés
  - Marais de Fontenay-aval : **12** sangliers prélevés





## SURVEILLANCES

- Marais des basses vallées de l'Essonne et de la Juine - FR 1100805
- Marais d'Itteville et de Fontenay-le-Vicomte - FR 1110102

*Actions réalisées dans le cadre de la politique des ENS*



- **100 heures** réalisées par l'équipe des gardes-animateurs en 2020
- **2 opérations coups de poing** menées avec la Gendarmerie du Poste à cheval de St Chéron et la Fédération de Pêche de l'Essonne
- **4 PV** dressés (infraction pêche)



— TERRE D'AVENIRS —

## ANIMATIONS 2020

- Marais des basses vallées de l'Essonne et de la Juine - FR 1100805
- Marais d'Itteville et de Fontenay-le-Vicomte - FR 1110102

- **6** animations scolaires : **159** enfants
- **5** animations grand public : **109** personnes
- **1** animation public handicapé (IME) : **7** personnes







— TERRE D'AVENIRS —

## Travaux

- **Entretien** des zones ouvertes (roselières, radeaux à fougères, cladiaies...) – contrat Natura 2000

## Etudes / Suivis

- **Aménagement du marais de Misery** : équipements + cheminements (engagement des premières phases de travaux en 2022)
- Poursuite du **STOC capture**
- Suivis **Blongios** + **oiseaux hivernants** par NaturEssonne + baguage des jeunes Balbuzards
- **Moyens de lutte** contre une EEE : l'Hydrocotyle fausse renoncule

## Surveillances

- **Mise en place d'actions conjointes** avec la gendarmerie du PAC de Saint-Chéron, la Fédération de pêche et les agents de l'OFB.

### PERSPECTIVES 2021

- **Marais des basses vallées de l'Essonne et de la Juine - FR 1100805**
- **Marais d'Itteville et de Fontenay-le-Vicomte - FR 1110102**



# Merci pour votre attention

Conseil départemental de l'Essonne  
Direction de l'environnement  
Conservatoire départemental des Espaces naturels sensibles  
Hôtel du Département - Boulevard de France  
Évry-Courcouronnes - 91012 Évry cedex  
Tél. : 01 60 91 97 34 / Courriel : [espaces-naturels-sensibles@cd-essonne.fr](mailto:espaces-naturels-sensibles@cd-essonne.fr)