



COPIL Massif de Villefermoy

08 Juin 2022

Echouboulains



ORDRE DU JOUR

01

Mise en œuvre de la contractualisation et de la charte Natura 2000

02

Amélioration des connaissances et suivis scientifiques et techniques

03

Information, communication, et sensibilisation

04

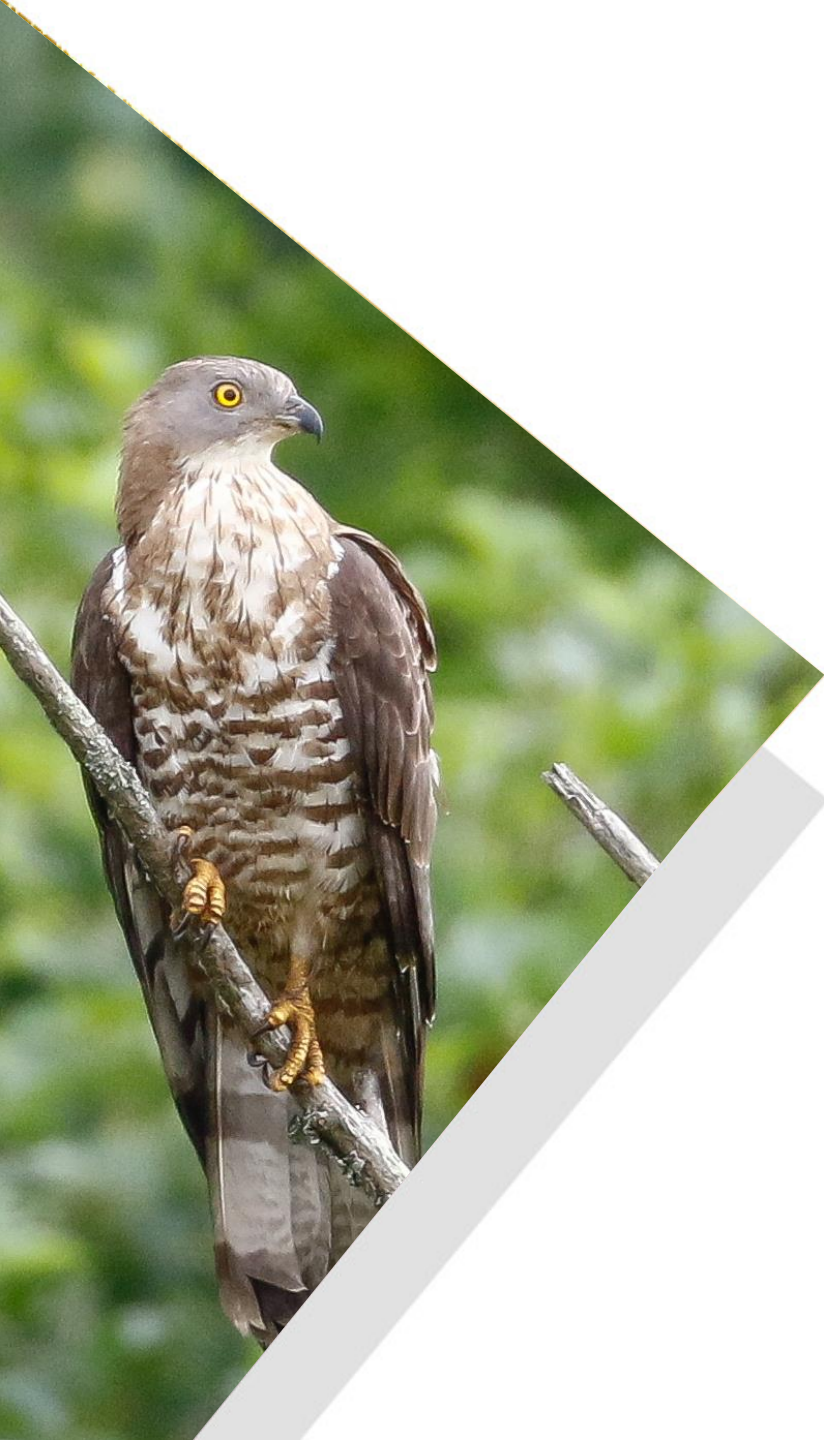
Veille à la cohérence des politiques publiques et programmes d'actions sur le site

05

Gestion administrative, financière et animation de la gouvernance du site

06

Programme d'activité 2022



Mise en œuvre de la contractualisation et de la charte Natura 2000

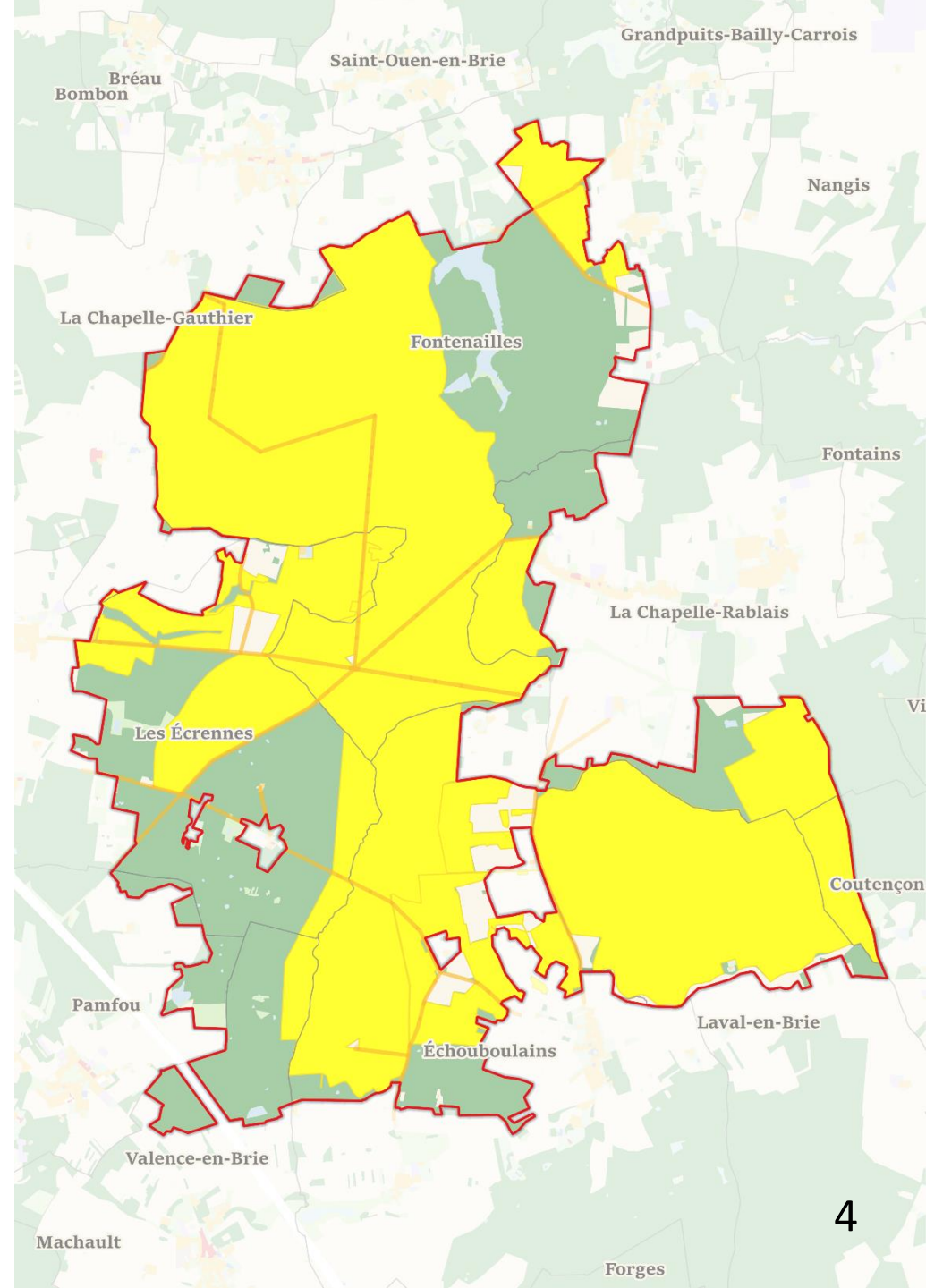


Charte Natura 2000

**64 %
du site**

6 signataires

**Pas de charte à
renouvelée en
2021**



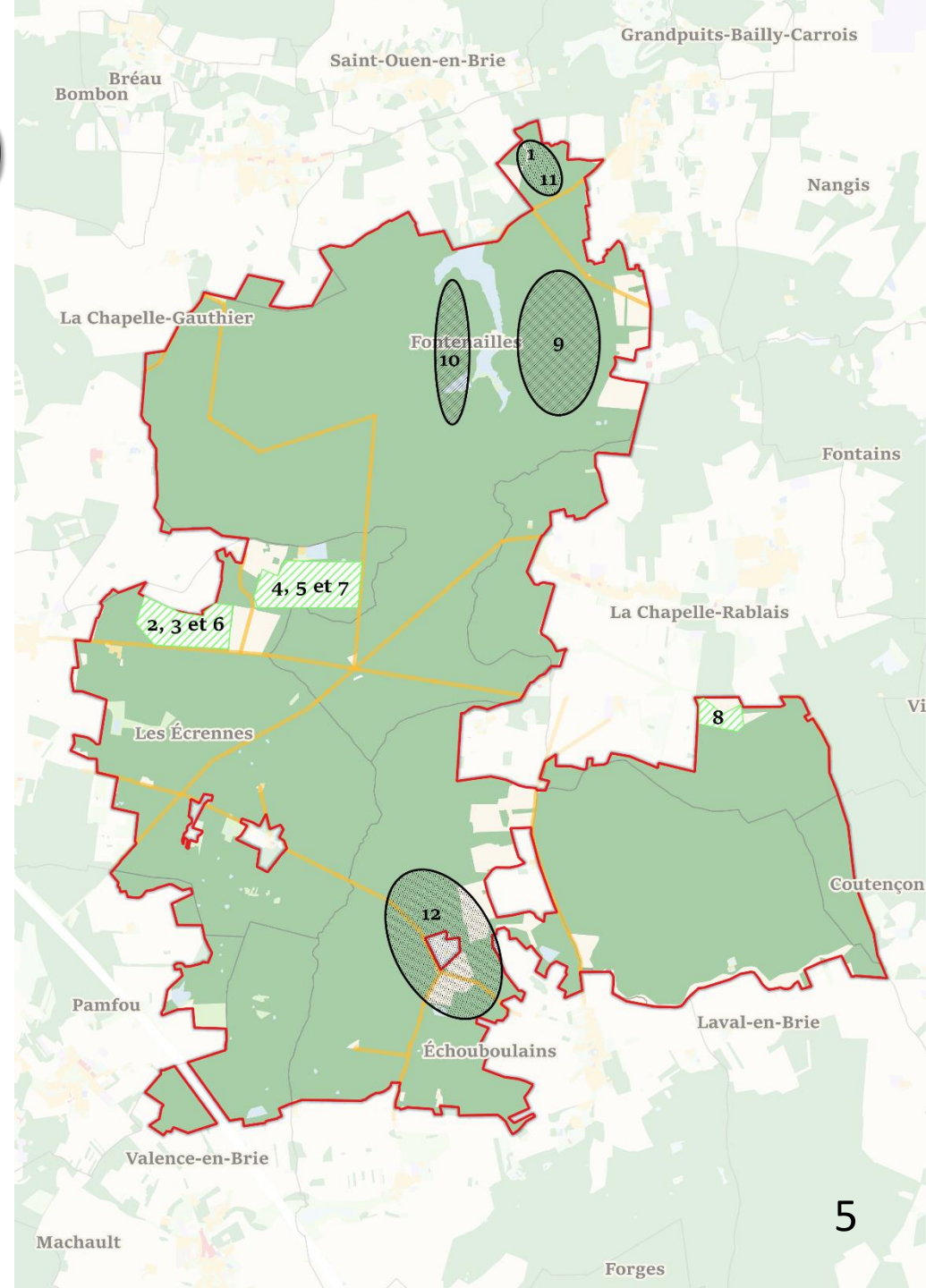


Contrats Natura 2000

**4 contrats arbres
sénescents isolés
En projet**

8 contrats

**5 contrats mares
forestières
3 contrats arbres
sénescents isolés**



Mesures Agro-Environnementales et climatiques (MAEc)

Bondrée apivore

Pie-grièche écorcheur

Busard Saint-Martin



Entretien d'un couvert herbacé sans fertilisation et avec retard de fauche



Création et entretien d'un couvert d'intérêt faunistique et floristique



Entretien de haies



Entretien de bosquets



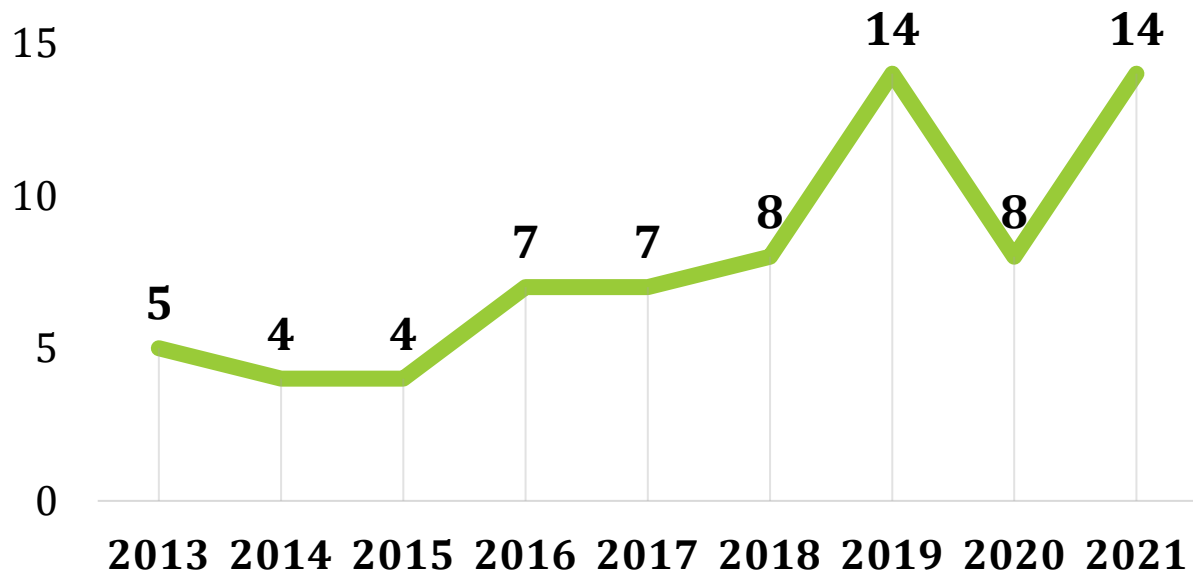
Amélioration des connaissances et suivis scientifiques et techniques



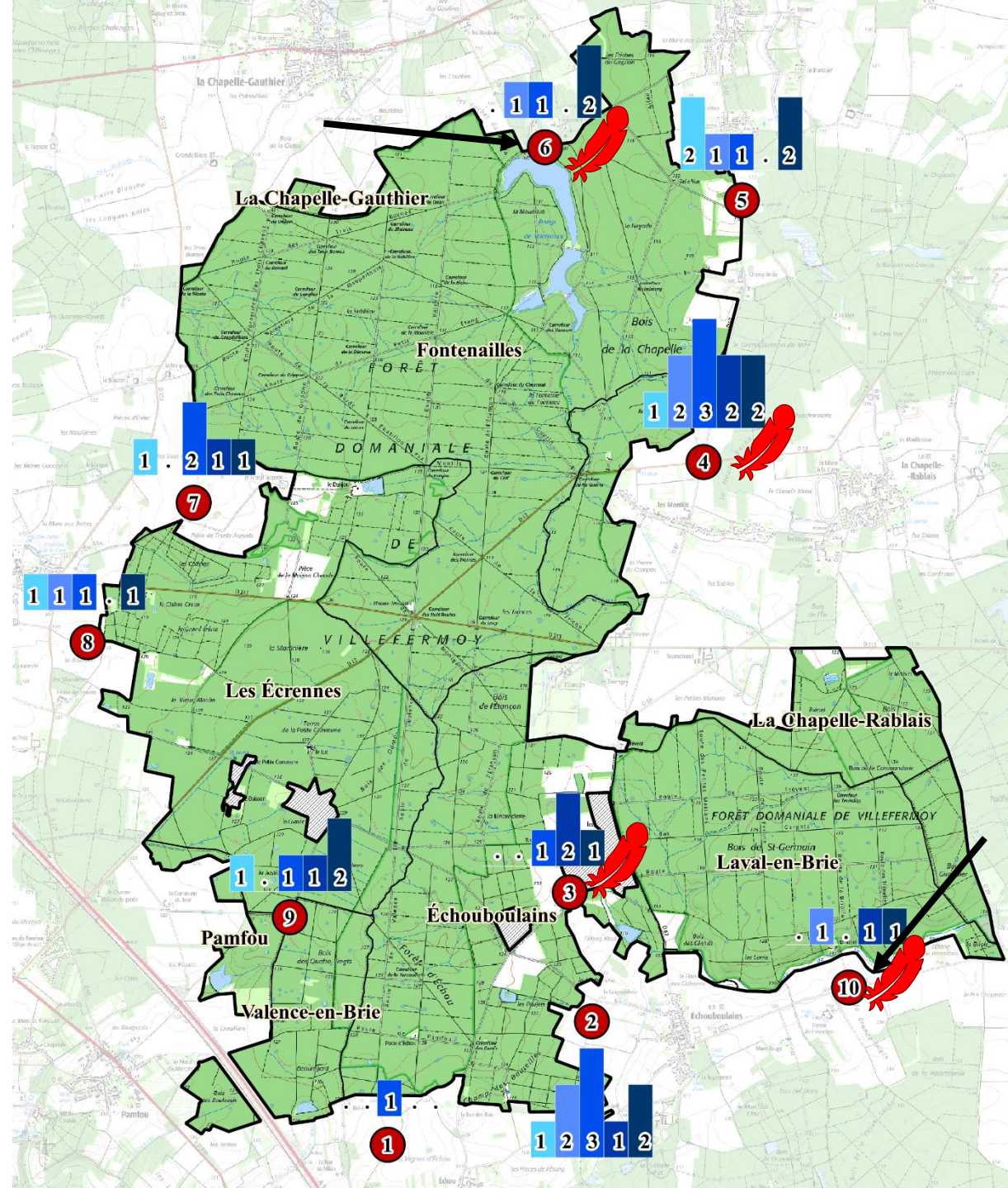
Bondrée apivore

Pernis apivorus

Nombre d'individus adultes observés



4 jeunes observés grâce au protocole « jeunes » !





Pie-grièche écorcheur

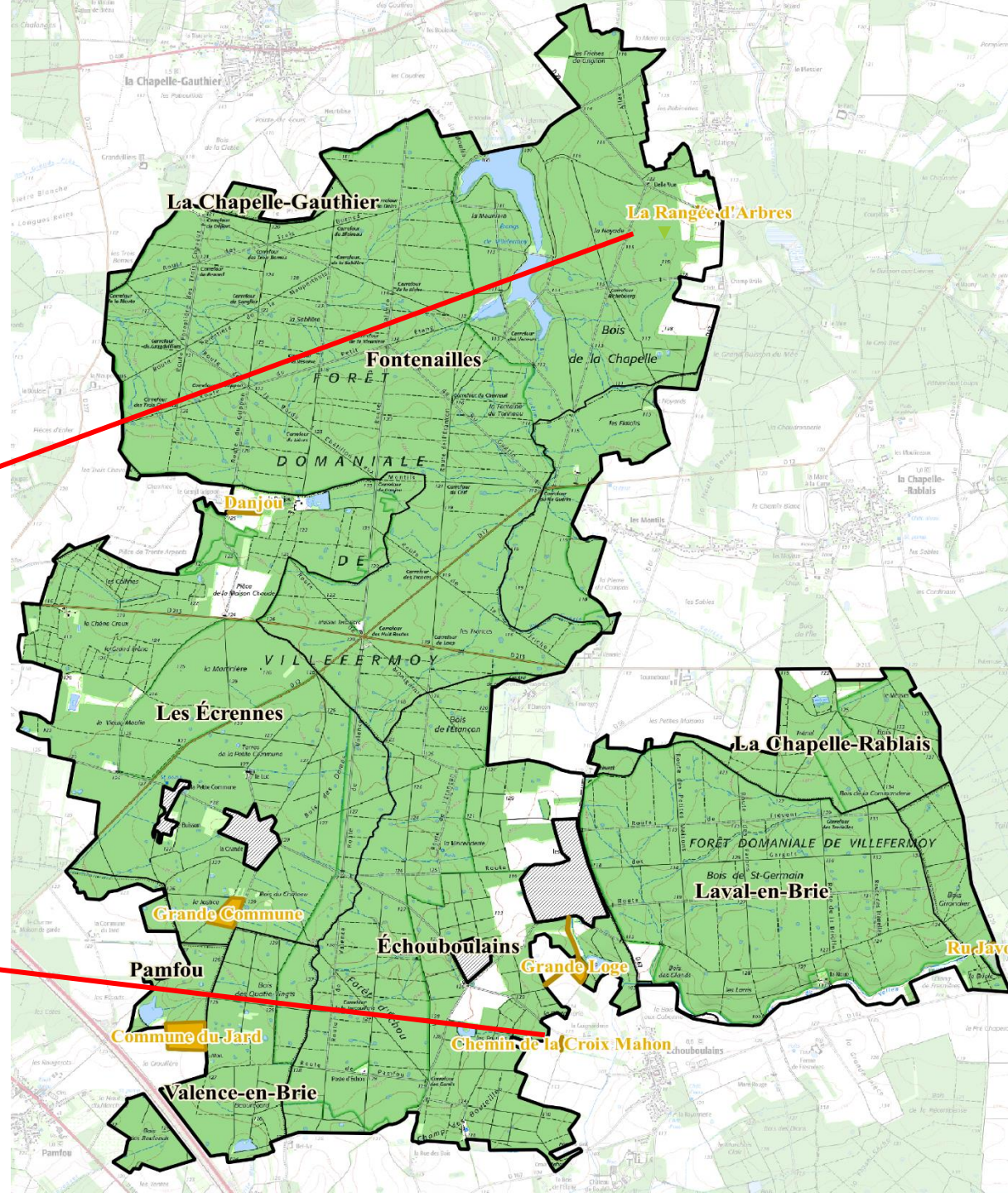
Lanius collurio



La Rangée d'Arbres



Chemin de la Croix Mahon



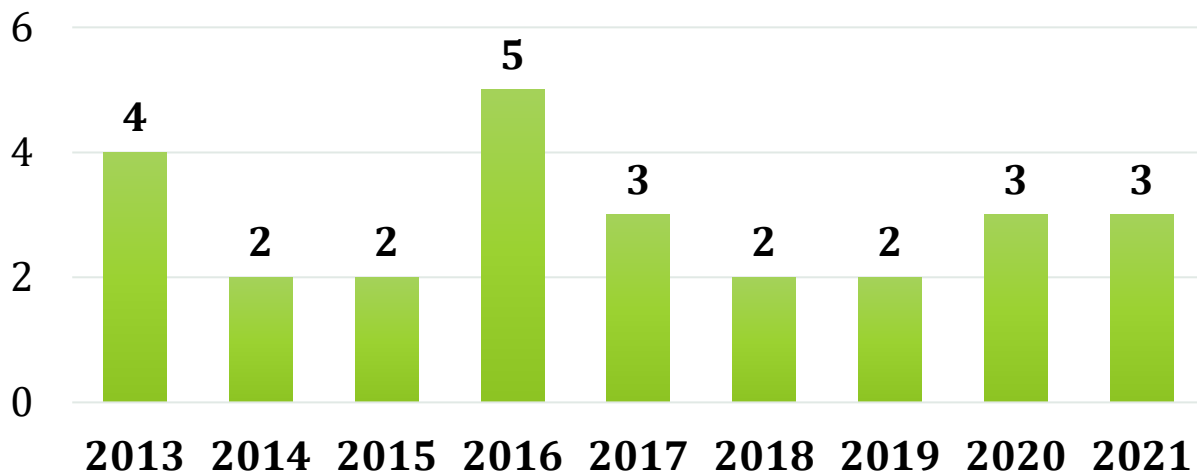


Pie-grièche écorcheur

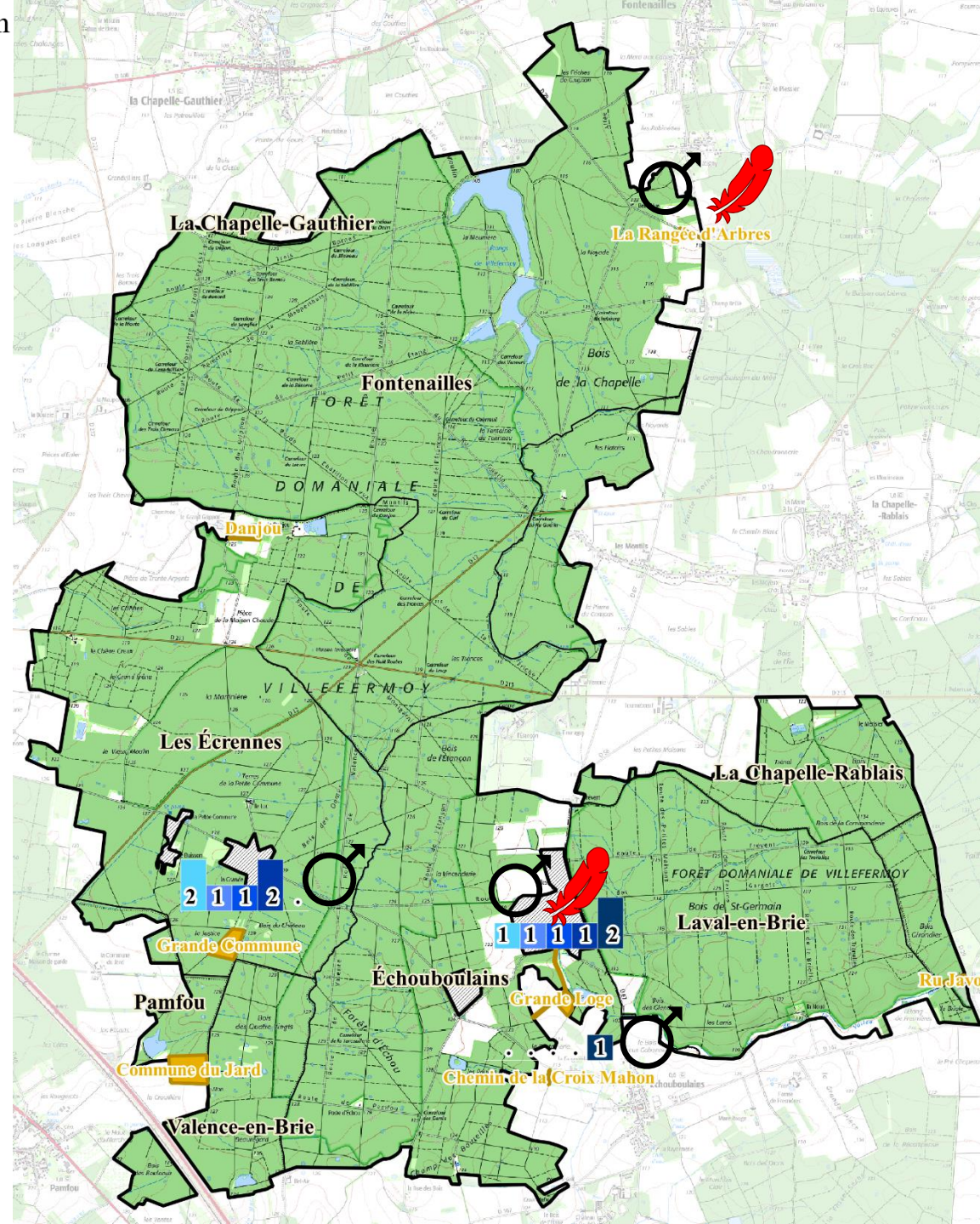
Lanius collurio

- Zone de prospection
- Nombre de couple(s) contacté(s)**
- 2017
- 2018
- 2019
- 2020
- 2021

Évolution du nombre de couples nicheurs 2013 à 2021



3 couples
4 mâles
2 jeunes observés!



Autres espèces prioritaires



Martin-Pêcheur d'Europe

Alcedo atthis

2 couples nicheurs
certains
22 observations



Milan noir

Milvus migrans

8 individus
Avril - Août



Pic mar

Dendrocopos medius

Observations et
écoutes ponctuelles
2014 : 234 couples
2018 : 266 couples



Pic noir

Dryocopus martius

Observations et
écoutes
ponctuelles
2019 : 29 couples



Cigogne noire

Ciconia nigra

2 individus
Aucun nid trouvé



Autres espèces présentes



Grande aigrette
Ardea alba

10 à 20 individus
=stable



Sterne pierregarin
Sterna hirundo

3 individus de
passage



Busard Saint-Martin
Dendrocopos medius

1 individu hors ZPS
(Pamfou)



Balbuzard-pêcheur
Pandion haliaetus

2 individus observes
Mai - Août

Espèce absente du site



Bihoreau gris
Nycticorax Nycticorax

Observé aux abords du site



Information, communication, et sensibilisation



Propriétaires / contacts



BRAND TREE





Bulletin infosite



MASSIF DE VILLEFERMOY

2022

Balibazard-pêcheur
piaquant vers la surface de l'eau
pour attraper un poisson

INFOSITE N°4
ZONE DE PROTECTION SPÉCIALE (ZPS) 2001 (ZPS)
DIRECTIVE EUROPÉENNE "OISEAUX"

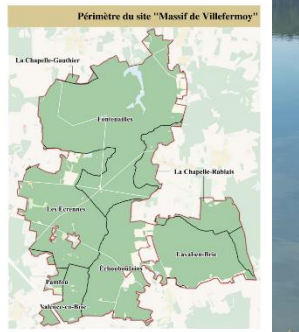
L'Europe
engagée
sur l'île-de-France

PLAN DE GESTION DU MASSIF DE VILLEFERMOY

La mise en œuvre du plan de gestion du site Natura 2000, appelé Document d'Objectifs (DOCOB) est attribuée à une structure pour une durée de 3 ans. A l'issue de ces trois années, un nouvel appel d'offre est publié. En mars 2021, la Communauté de Commune Brès des Rivières et Châteaux a retenu la FDC 77, suite à sa candidature, comme prestataire pour la période du 1er avril 2021 au 31 mars 2024. Il s'agit pour le site « Massif de Villefermoy » de la quatrième période consécutive d'animation et de suivi scientifique des espèces d'intérêt communautaire. Rappelons que 12 espèces sont concernées :

- Nicheur**
 - Bondrée apivore
 - Martin-pêcheur d'Europe
 - Pic mer
 - Pic noir
 - Pic-grèche-écailleux
- Migrateur**
 - Balibazard-pêcheur
 - Bihoreau gris
 - Busard Saint-Martin
 - Cigogne noire
 - Milan noir
 - Sterne pierregarin
- Migrateur & hivernant**
 - Grande aigrette

Depuis plus d'un siècle, l'intensification des activités humaines a entraîné une fragmentation des milieux naturels, et une diminution de la diversité biologique qui fait la richesse du continent européen. Face à ce constat, l'Europe s'est lancée, depuis 1992, dans la création d'un réseau de sites écologiques remarquables appelé Natura 2000. Ce réseau de sites s'étend sur toute l'Europe de façon à rendre cohérente cette initiative de préservation des espèces et des habitats naturels.



Qu'est-ce qu'une espèce d'intérêt communautaire ?
Une espèce d'intérêt communautaire est donc une espèce qui nécessite une protection et un suivi particulier du fait de sa rareté, son endémisme, sa vulnérabilité ou son danger de disparition au niveau européen.

L'ATLAS DES ESPÈCES D'INTÉRÊT COMMUNAUTAIRE

POURQUOI UN ATLAS CARTOGRAPHIQUE ?

Le site Natura 2000 du "Massif de Villefermoy" a été désigné en 2006. C'est en 2012 que la FDC 77 a commencé à recenser les espèces d'intérêt communautaire identifiées dans le DOCOB. Les suivis ornithologiques ont évolué avec l'expérience et notre connaissance du terrain : suivi des nids en hiver, suivi de l'envol des jeunes, ... L'ensemble de ces données est résumé dans les bilans d'activité annuels. Nous avons fait le choix de créer un atlas cartographique des espèces d'intérêt communautaire afin de vous faire connaître ces espèces et de vous informer des actions humaines favorables et défavorables aux enjeux de conservation.

L'atlas sera disponible sur le site de la FDC 77, de la DDT 77 (Natura 2000 Seine-et-Marne), de la DRIEAT et des associations partenaires. Il sera ensuite mis à jour chaque année et sera consultable en ligne.

UN LIVRE OUVERT SUR NOS OISEAUX REMARQUABLES

C'est un document de synthèse permettant d'avoir un rendu à jour des populations d'oiseaux présents sur le site et d'observer leur évolution d'année en année. À ce jour, il recouvre la période de 2016 à 2021. Les données sur chaque espèce d'oiseau sont issues de toutes nos prospections de terrain, des informations fournies par les associations locales, les naturalistes locaux indépendants, les agriculteurs, les chasseurs du territoire, et des bases de données naturalistes régionales CETIA et Faune Île-de-France. Chaque espèce est illustrée dans l'atlas par une fiche d'identité générale (ci-dessous), l'état des populations et la tendance d'évolution des effectifs sur la Zone de Protection Spéciale (ZPS), les caractéristiques de l'habitat d'espèce sur le site, les menaces et les mesures de gestion conservatoire. Leur répartition communale sur le site est cartographiée.

CARTOGRAPHIE

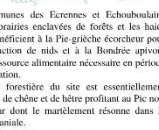
A CHAQUE ESPÈCE SON HISTOIRE



Le site Natura 2000 du "Massif de Villefermoy" est essentiellement forestier, mais regorge de lieux abritant des espèces d'intérêt communautaire : le Martin-pêcheur plongeant dans les plans d'eau à la recherche de petits poissons, la Cigogne noire toujours discrète au cœur de la forêt, la Pie-grèche écorcheur perchée au sommet de la haie dans l'attente d'une proie, la Bondrée apivore planant au-dessus des couverts agricoles à la recherche de larves d'abeilles... L'atlas, c'est aussi comprendre l'histoire de l'espèce sur le site, comprendre l'évolution des populations et connaître les actions qui nuisent à l'espèce et celles qui permettent de la conserver.

VILLEFERMOY, UN SITE DE CHOIX

Les espèces d'intérêt communautaire utilisent le site lors d'une ou plusieurs périodes de leur cycle de vie (migration, reproduction, hivernage) de différentes manières, pour : se nourrir, se reposer, nidifier... La ZPS, à cheval sur 9 communes, est composée de paysages et d'habitats variés accueillant ces espèces. Nous vous proposons de découvrir ces communes où celles-ci ont été observées entre 2016 et aujourd'hui. L'atlas met en lumière l'évolution des populations des espèces nicheuses sur le site, c'est-à-dire dont la reproduction et la construction de nids sur le site est possible, probable ou certaine. En effet, il indique les nouvelles, anciennes et zones habituelles de nidification de ces espèces. La commune de Fontenailles, riche de sa forêt domaniale et ses forêts privées, ainsi que des étangs de Villefermoy, leur favorise les haltes migratoires du Balibazard-pêcheur, de la Cigogne noire, du Milan noir, de la Sterne pierregarin et de la Grande aigrette.



Les communes des Ecremes et Echaubourais dont les prairies enclavées de forêts et les haies denses bénéficient à la Pie-grèche écorcheur pour la construction de nids et à la Bondrée apivore pour la ressource alimentaire nécessaire en période de nidification. La partie forestière du site est essentiellement composée de chêne et de hêtre profitant au Pic noir et Pic mar tout de la martèlement résonne dans la forêt domaniale. La diversité des milieux du Massif de Villefermoy permet aux oiseaux des différents cortèges de trouver abri, nourriture et espace propice à la reproduction.

Le programme d'animation pour cette nouvelle période triennale présente des actions nouvelles et à poursuivre :

- Les échanges avec les propriétaires privés et l'Office Nationale des Forêts pour le montage de contrats Natura 2000 en milieu forestier et humide seront poursuivis.
- Dans le cadre du nouveau marché d'animation du site, 5 journées de suivi supplémentaires ont été programmées pour les prospections des sites de nidification de deux espèces : la **Cigogne noire** et le **Milan noir**.
- Un atlas cartographique des espèces d'intérêt communautaire du site sera réalisé et diffusé au cours du 1er semestre 2022 sur seine-et-marne.n2000.fr

BALIBAZARD-PÊCHEUR

Balibazard-pêcheur

Description de l'espèce

REPRODUCTION

ÉCOLOGIE

MILIEU ALIMENTAIRE

REPRODUCTION ET ACTIVITÉ

MIGRATION

BALIBAZARD-PÊCHEUR

Balibazard-pêcheur

Dynamique de l'espèce à Villefermoy

RENAISSANCE

MILIEUX D'INTÉRÊT COMMUNAUTAIRE

Si vous observez une espèce d'intérêt communautaire lors de vos promenades en forêt ou vos randonnées, n'hésitez pas à remonter l'information à la FDC 77.

Et contribuez à l'inventaire des oiseaux du Massif de Villefermoy !

LA CIGOGNE NOIRE, ESPÈCE PRIORITAIRE

De retour d'Afrique en mars, cette espèce forestière très discrète niche au sommet des grands arbres. Ses déplacements, pour s'alimenter, peuvent se situer dans un rayon de plusieurs dizaines de kilomètres autour du nid. La Cigogne noire occupe le nid des années précédentes. C'est un nid assez volumineux, facilement identifiable et repérable à l'œil nu lorsque les arbres sont dépourvus de leur feuillage. Au mois de février et de juin, nous parcourons les zones forestières du site présentant des arbres de gros diamètre dont les hautes branches sont assez solides pour supporter le poids du nid et des oiseaux (arbre de diamètre supérieur à 75 cm) afin de repérer les nids potentiellement utilisables par l'espèce. Lors du suivi des autres espèces prioritaires, nous avons pu observer les adultes et les jeunes en vol ou posé sur le site. Les observations de l'espèce sur le site varient selon les années. Le plus grand nombre d'individus recensés depuis 2016 est en 2020 : 1 en 2016, 2 en 2017, 3 en 2018, 0 en 2019, 10 en 2020 dont 2 jeunes et 2 en 2021. En 2021, elle a été remarquée aux abords des étangs, mais également dans le massif forestier ce qui indique que l'espèce a probablement niché dans le site. Lors des recensements de janvier, un nid au nord du massif a été identifié comme favorable à la nidification de l'espèce. Une attention lui sera portée au printemps 2022 pour identifier sa réutilisation par la Cigogne noire ou une autre espèce.

À peine plus petite que la Cigogne blanche, la Cigogne noire est facilement reconnaissable par sa tête, son dos, son cou et sa poitrine noire. En vol, elle porte un triangle blanc sur l'ensemble de son ventre. Contrairement à une adulte, la jeune Cigogne noire n'a pas son bec et ses pattes rouges, mais gris-jaunâtre !

Jeune Cigogne noire **Cigogne noire en vol**

LE BALIBAZARD-PÊCHEUR

Hiverner en Afrique, ce visiteur d'été (avril à Septembre) effectue des haltes migratoires pour se reposer et se nourrir sur le bord des fleuves et rivières, et des étangs, le plus souvent en solitaire. Il peut s'éjourner durant quelques jours, voire quelques semaines. Le Balibazard-pêcheur se nourrit de poissons qu'il capture lors d'une plongée peu profonde (moins de 1 m). Il est monogame et suppose fidèle à son partenaire et à son aire de reproduction. Les couples se forment dès le 2e année et les oiseaux construisent des ébauches de nid, mais la reproduction ne commence pas avant la 3e année. Le mâle revient au printemps quelques jours avant la femelle et commence à ébaucher des parades aériennes.

Aux abords du nid, la défense territoriale est active de même que la surveillance des prédateurs (corvidés, marte). Les territoires de pêche ne font pas l'objet de défense territoriale. Chaque année depuis 2012, 1 seul individu fait une halte lors de sa migration en période de nidification début mai dans les étangs de Villefermoy où on peut l'observer pêcher. Il reste une quinzaine de jours en moyenne. En 2021, 2 individus ont été observés sur les étangs de Villefermoy de début mai à fin août, ce qui est un indice de nidification possible de l'espèce sur le site. Une recherche est en cours cette année pour vérifier s'il y a eu une ébauche ou une construction complète de nid.

POUR EN SAVOIR PLUS...
seine-et-marne.n2000.fr

CONTACT
Fédération Départementale des Chasseurs de Seine-et-Marne
Jean-Denis BEGOUËRE, coordinateur Natura 2000
jdbegeumar@fdcc77.fr / 06 73 01 38 59
Laurie VERBÉ, chargée de coordination et animation de la ZPS
Lverbe@fdcc77.fr / 06 18 78 36 33


QUE FAIRE SI VOUS TROUVEZ UN OISEAU BLESSE ?
Appeler tout de suite un centre de soins :
Association Cheveche 77
01 60 65 97 38
Centre de Sauvegarde pour les Oiseaux Sauvages (CSOS)
6 rue des Gombards - 89100 Fontaine-la-Gaillarde
03 86 97 83 42

PARTENAIRES LOCAUX

Association des amis de la forêt de Villefermoy
Association Pic-Aux-Blas 77
Villes Mitigées (Villes)



Atlas cartographique des espèces d'intérêt communautaire


NATURA 2000

ZPS FR1112001 - Massif de Villefermoy


ATLAS CARTOGRAPHIQUE DES ESPÈCES D'OISEAUX D'INTÉRÊT COMMUNAUTAIRE

Le Massif de Villefermoy regroupe la forêt domaniale de Villefermoy et des propriétés privées. Majoritairement forestier, le site abrite néanmoins divers milieux à la fois bocagers et aquatiques.

Cet ouvrage cartographique illustre la répartition des espèces d'oiseaux reconnues d'intérêt communautaire sur la Zone de Protection Spéciale entre 2016 et 2021.

Mars 2022

Fédération Départementale des Chasseurs de Seine-et-Marne



Mise à jour des données de suivis scientifiques



Actualisation permanente des données



Cartographie des protocoles de suivis des espèces



Cartographie des chartes Natura 2000 signées, et des contrats Natura 2000 réalisés ou en projet



Cartographie des MAEc



Atlas cartographique des espèces d'intérêt communautaire

Une planche photographique des milieux

CORTÈGE DES MILIEUX BOISÉS ET RIPISYLVE
A Villefermoy

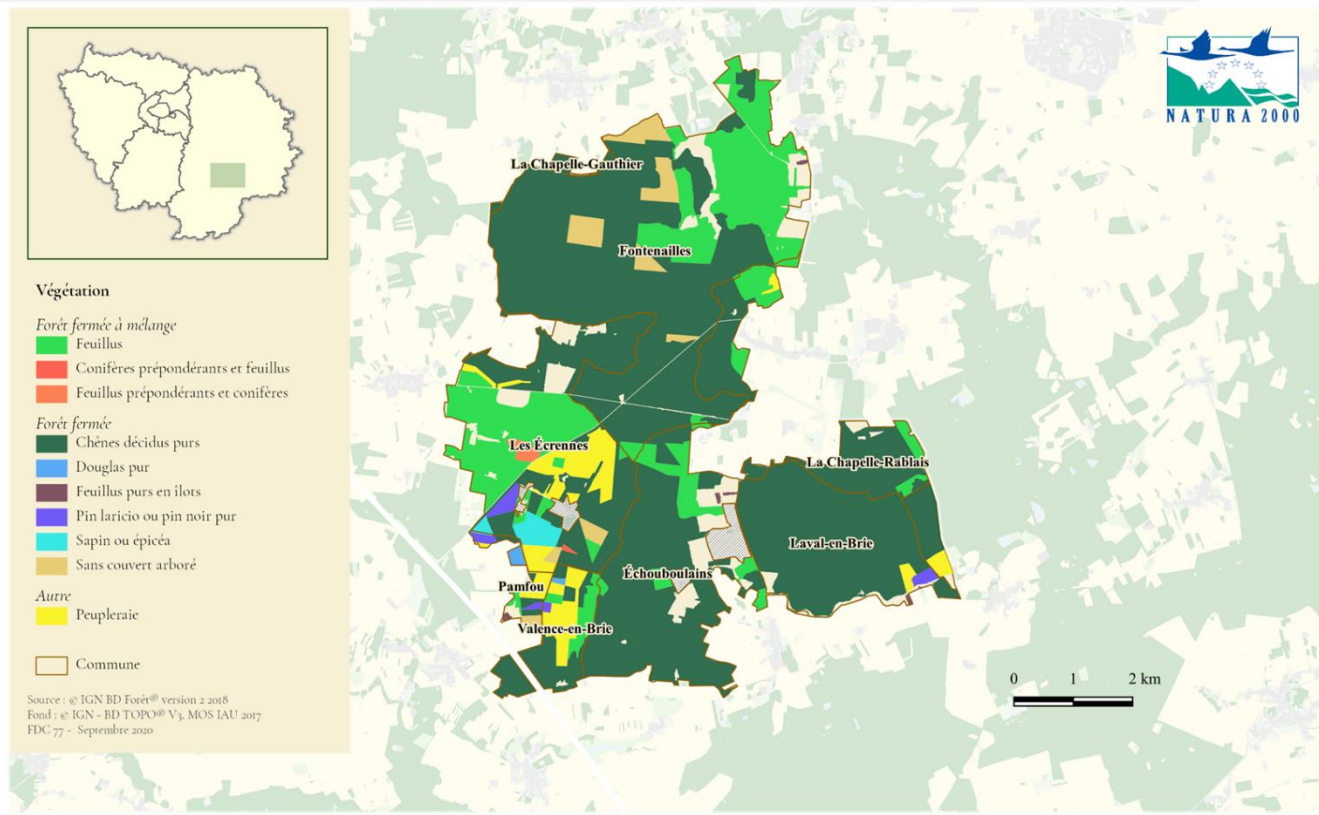




Atlas cartographique des espèces d'intérêt communautaire

Une carte du milieu correspondant

Couvert arboré





Atlas cartographique des espèces d'intérêt communautaire

Une planche photographique des espèces concernées

CORTÈGE DES MILIEUX BOISÉS ET RIPISYLVE

Synthèse des espèces d'intérêt communautaire | 2016-2021



Bihoreau gris, Héron bihoreau
(*Nycticorax nycticorax*)



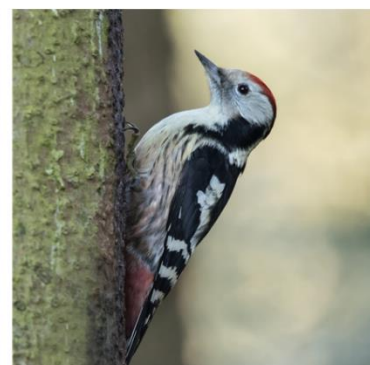
Bondrée apivore
(*Pernis apivorus*)



Cigogne noire
(*Ciconia nigra*)



Milan noir
(*Milvus migrans*)



Pic mar
(*Dendrocopos medius*)



Pic noir
(*Dryocopus martius*)



Atlas cartographique des espèces d'intérêt communautaire

Chacune des espèces d'intérêt communautaire est déclinée en 3 présentations successives :

BONDRÉE APIVORE
Pernis apivorus

BONDRÉE APIVORE
Pernis apivorus

Nicheur à Villefermeoy

Code Natura 2000 : A 072
Classe : Oiseaux
Ordre : Accipitriformes
Famille : Accipitridés

Fiche 5

Description de l'espèce

STATUT ET PROTECTION

Directive Oiseaux
Annexe I
Protection nationale
L. 414-1 et L. 414-2 du code de l'environnement
Convention CITES
Annexe A
Convention de Berne
Annexe III
Convention de Bonn
Annexe II
Liste rouge des oiseaux nicheurs de France métropolitaine (2016)
Préoccupation mineure
Liste rouge régionale des oiseaux nicheurs d'Île-de-France (2018)
Vulnérable

APPARENCE

Général : Dessus brun foncé • Ventre blanc tacheté à rayé de brun • Tête fine souvent grise, portée par un cou étroit • Œil jaune • Pattes jaunes
En vol : Trois bandes sombre sous la queue, dont la terminale plus large • Marque sombre au poignet sous l'aile

125 - 145 cm
52 - 60 cm

ÉCOLOGIE & BIOLOGIE

HABITATS

Général : Zones boisées • Prairies
Nidification : Arbre de gros diamètre

RÉGIME ALIMENTAIRE

- Guêpes
- Bourdons
- Reptiles
- Petits mammifères

REPRODUCTION ET ACTIVITÉS

Période de nidification : Fin Avril à début Septembre
Nid fait de branches dans un arbre. Jusqu'à 2 œufs couvés 1 mois. Envol des jeunes, nidicoles, à 6 semaines.

MIGRATION

Prénuptiale : vers l'Europe (Fin Avril)
Postnuptiale : vers l'Afrique tropicale (Août - Septembre)

Dynamique de l'espèce à Villefermeoy

ÉTAT DES POPULATIONS ET TENDANCES D'ÉVOLUTION DES EFFECTIFS SUR LA ZPS

Environ une centaine de couples estimés en Ile-de-France.

Chaque année sur le site, sont présents entre 6 et 10 couples avec une tendance des effectifs nicheurs en augmentation. Ces dernières années, plusieurs jeunes à l'envol ont été observés seuls ou avec des adultes.

D'autres individus ont été observé à proximité du site.

CARACTÉRISTIQUES DE L'HABITAT D'ESPÈCE SUR LE SITE

La Bondrée apivore niche dans les boisements mais affectionne les espaces ouverts à proximité pour glaner les guêpes et bourdons dont elle déterre les couvains. Le massif de Villefermeoy présente de nombreux secteurs de gros bois (diamètre supérieur à 75 cm) offrant à la Bondrée apivore un habitat idéal pour la nidification. Les quelques prairies au sein du site ainsi que les cultures avoironnantes sont des espaces d'alimentation pour l'espèce.

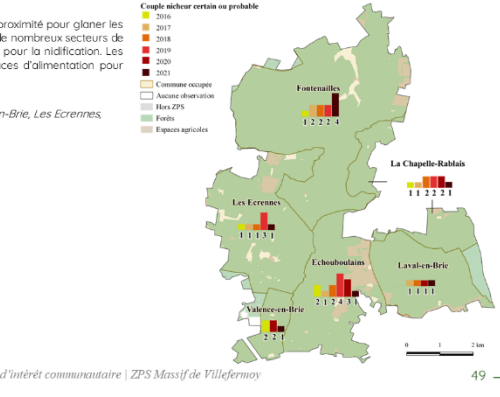
Sites de Villefermeoy accueillant ou ayant accueilli l'espèce (2016 - 2021) :
Nicheur certain ou probable : Echouboulaire, Fontenailles, La Chapelle-Rablais, Laval-en-Brie, Les Ecrennes, Valence-en-Brie

MESURES DE GESTION CONSERVATOIRE

- Réinstaurer et promouvoir le pâturage extensif
- Maintenir les milieux ouverts par du débroussaillage
- Rouvrir des milieux (landes, clairières, zones humides...)
- Limiter les dérangements et fermer l'accès de certains sites
- Mettre en place des lots de vieillissement et conserver du bois mort
- Recréer et entretenir des haies, bosquets, vergers, arbres isolés ou en alignement...
- Proscrire l'utilisation de poisons contre les mammifères
- Pratiquer la fauche tardive et centrifuge
- Favoriser l'aménagement de zones prairiales
- Diversifier les boisements
- Diminuer l'utilisation d'intrants
- Réaliser une localisation des nids

MENACES

- Périodisation des zones de chasse (prairies, pelouses et bocages) liée à la fermeture des milieux, la fauche répétée, la perte de l'élevage extensif...
- Diminution des populations d'insectes liée aux insecticides
- Perturbation des sites de nidification (travaux forestiers, loisirs...)
- Diminution du nombre d'arbres âgés



BONDRÉE APIVORE
Pernis apivorus

Résultats des observations

Année	Code postal	Commune	Effectif	Détail			Nombre de couples	Statut*
				Mâle	Femelle	Indéterminé		
2016	77850	Echouboulaire	2		2	2	Nicheur probable	
2016	77570	Fontenailles	1		1	1	Nicheur probable	
2016	77570	La Chapelle-Rablais	1		1	1	Nicheur probable	
2016	77820	Les Ecrennes	1		1	1	Nicheur probable	
2016	77850	Valence-en-Brie	2		2	2	Nicheur probable	
2017	77850	Echouboulaire	1		1	1	Nicheur probable	
2017	77570	Fontenailles	2		2	2	Nicheur probable	
2017	77570	La Chapelle-Rablais	1		1	1	Nicheur probable	
2017	77148	Laval-en-Brie	1		1	1	Nicheur probable	
2017	77820	Les Ecrennes	1		1	1	Nicheur probable	
2018	77850	Echouboulaire	2		2	2	Nicheur probable	
2018	77570	Fontenailles	2		2	2	Nicheur probable	
2018	77570	La Chapelle-Rablais	2		2	2	Nicheur probable	
2018	77148	Laval-en-Brie	1		1	1	Nicheur probable	
2018	77820	Les Ecrennes	1		1	1	Nicheur probable	



Atlas cartographique des espèces d'intérêt communautaire

Pour les espèces non nicheuses...

BALBUZARD-PÊCHEUR

Pandion haliaetus

Migrateur à Villefermoy

Code Natura 2000 : A 094

Classe : Oiseaux

Ordre : Accipitriformes

Famille : Pandionidés

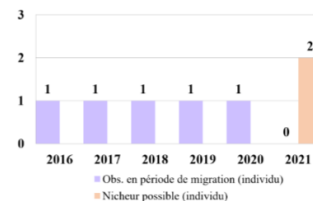
Fiche 1

Dynamique de l'espèce à Villefermoy

ÉTAT DES POPULATIONS ET TENDANCES D'ÉVOLUTION DES EFFECTIFS SUR LA ZPS

Chaque année depuis 2012, année de mise en œuvre des suivis des espèces du site, 1 seul individu fait une halte en retour de migration pré-nuptiale début mai sur les étangs de Villefermoy où on peut l'observer pêcher. Il reste une quinzaine de jours en moyenne.

En 2021, 2 individus ont été observés sur les Etangs de Villefermoy de début mai à fin août. La recherche de nid sera mise en place en 2022 pour définir s'il y a eu une nichée sur le site.



MENACES

- Dérangements en période de nidification
- Disponibilité des sites de nidification favorables (arbres porteurs)
- Électrocution
- Pollution et acidification des zones humides
- Pêche commerciale
- Travaux forestiers et exploitation pendant la saison de reproduction

CARACTÉRISTIQUES DE L'HABITAT D'ESPÈCE SUR LE SITE

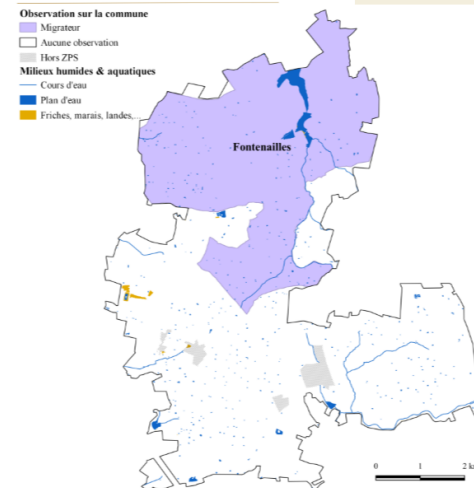
Le Balbuzard pêcheur effectue des haltes migratoires pour se reposer et se nourrir sur le bord des fleuves et rivières, et des étangs, le plus souvent en solitaire. Il peut séjourner durant quelques jours, voire quelques semaines.

Sites de Villefermoy accueillant ou ayant accueilli l'espèce (2016 - 2021) :

Migration : Fontenailles

MESURES DE GESTION CONSERVATOIRE

- Surveiller les sites de nidification
- Sensibiliser le public
- Installer des sites artificiels
- Maîtriser les activités de loisirs
- Éviter prises de vues et de son à proximité des nids





Veille à la cohérence des politiques publiques et programmes d'actions sur le site



Evaluation

d'Incidences Natura 2000 (EIN)

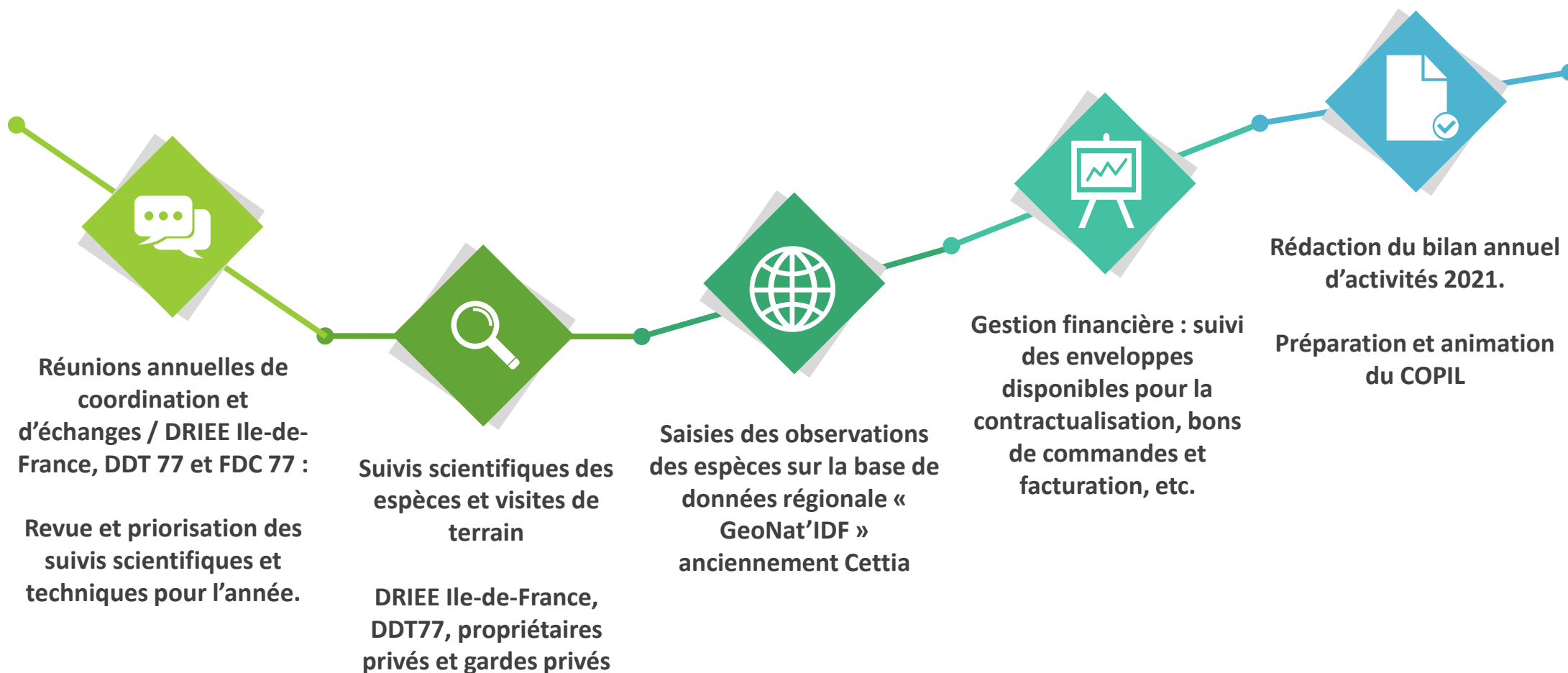
Visite sur site et avis auprès de la société Hydratec sur l'EIN concernant la stabilisation d'un chemin pour le débardage à La Martinière aux Ecrennes (forêt domaniale).



Gestion administrative, financière et animation de la gouvernance du site



Gestion administrative, financière et animation de la gouvernance du site





Programme d'activité 2022



Mise en œuvre de la contractualisation et de la charte Natura 2000

Charte, Contrats, Maec

Amélioration des connaissances et suivi scientifique et techniques

- Protocoles Pic noir et Pic mar, Bondrée apivore et Pie grièche écorcheur
- Suivi des autres espèces prioritaires : Martin pêcheur, Milan noir, Cigogne noire
- Suite de la recherche de site de nidification de la Cigogne noire.

Information, communication, et sensibilisation

- Finalisation et diffusion de l'INFOSITE au cours du 1er trimestre
- Poursuite de l'information des propriétaires sur le terrain, et à l'occasion de l'assemblée générale des Amis du Massif de Villefermoy
- Diffusion de l'atlas des espèces d'intérêt communautaire

Veille à la cohérence des politiques publiques et programmes d'actions sur le site

En fonction des projets et demandes nécessitant une EIN (Evaluation d'Incidences Natura 2000)

Gestion administrative, financière et animation de la gouvernance du site



Merci de votre
attention