



LA BASSÉE

Zone Spéciale de Conservation (ZSC)

FICHE DE SYNTHÈSE



Carte d'identité du site

Code du site : FR1100798

Statut : Zone Spéciale de Conservation (ZSC) - Directive européenne Habitats-Faune-Flore

Région : Ile-de-France / **Département** : Seine-et-Marne

Superficie : 1404 ha

18 communes au sein du site : Balloy, Bazoches-lès-Bray, Courcelles-en-Bassée, Egligny, Everly, Gouaix, Grisy-sur-Seine, Hermé, Jaulnes, La Tombe, Les Ormes-sur-Voulzie, Marolles-sur-Seine, Melz-sur-Seine, Montereau-Fault-Yonne, Mouy-sur-Seine, Noyen-sur-Seine, Saint-Sauveur-les-Bray, Villiers-sur-Seine.

Arrêté de désignation du site : 12 novembre 2007

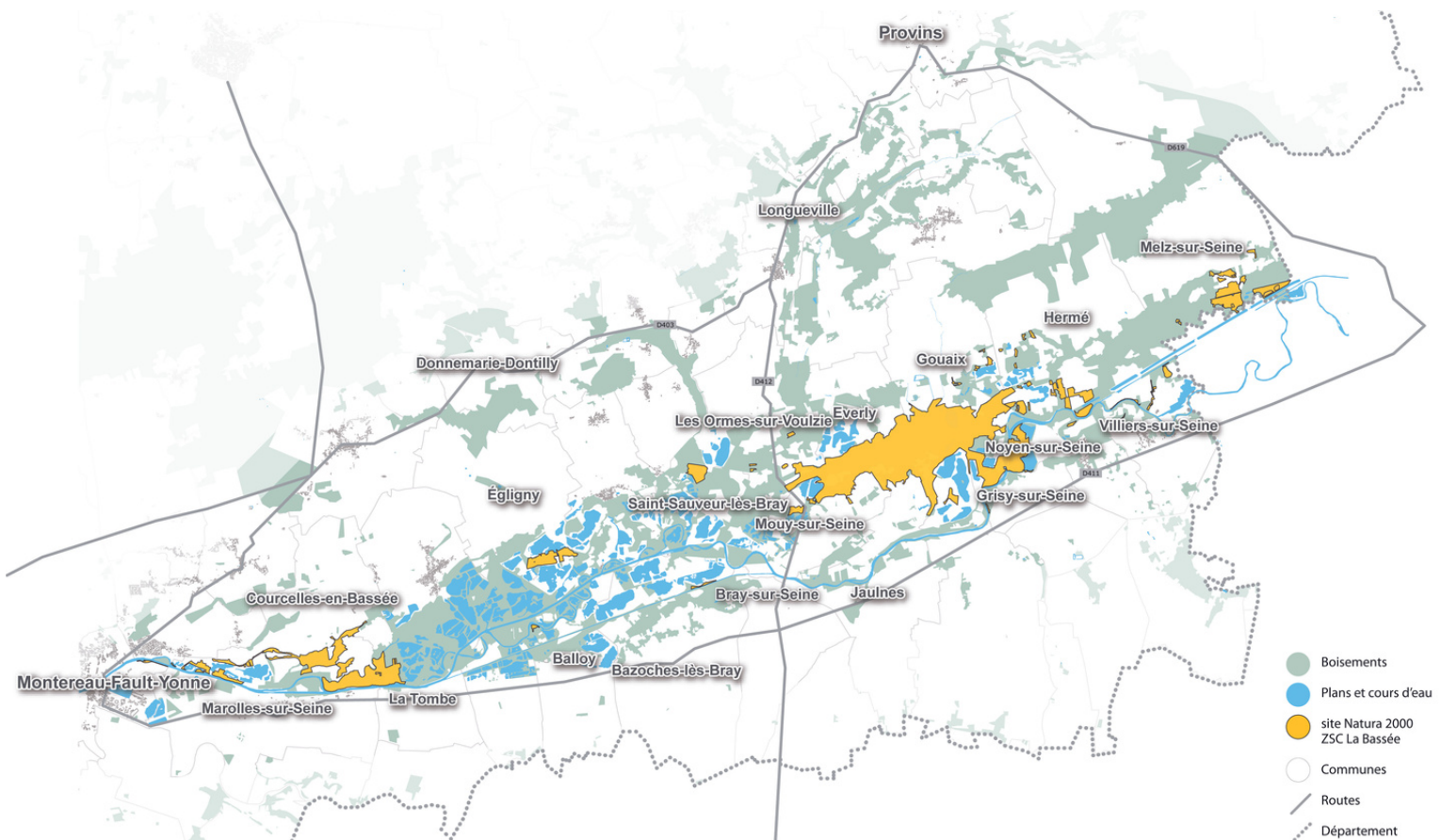
Approbation du Document d'Objectifs (DOCOB) : 30 Août 2012

Président du comité de pilotage : M. Xavier Lamotte

Structure animatrice : Communauté de communes Bassée Montois

Animateur : Association de Gestion de la Réserve Naturelle de la Bassée (A.G.RE.NA.BA.)

- Deux sites Natura 2000 sont présents en Bassée :
- Zone Spéciale de Conservation (ZSC) "La Bassée"
 - Zone de Protection Spéciale (ZPS) "Bassée et plaines adjacentes"



Natura 2000 en quelques mots

Natura 2000 est un ensemble de sites qui vise la **préservation d'espèces et de milieux naturels** remarquables ou menacés à l'échelle de l'Europe (dits « *d'intérêt communautaire* »).

Lancé en 1992, ce réseau repose sur deux directives européennes : « *Oiseaux* » pour la conservation des oiseaux sauvages et « *Habitats-Faune-Flore* » pour la préservation de la flore et de la faune (hors oiseaux) ainsi que leurs habitats.

Chaque Etat européen propose des sites et s'engage à en assurer la **conservation**. L'objectif sur ces sites est de **préserver** ce patrimoine naturel remarquable en lien avec les **activités humaines** existantes.

Chaque site Natura 2000 est doté d'un **document d'objectifs** (DOCOB), document de référence approuvé par le Préfet qui définit les **enjeux** et **objectifs** de conservation et précise les **actions** nécessaires à la préservation des habitats et espèces d'intérêt communautaire identifiés sur le site. Il est établi par un opérateur en concertation avec les acteurs locaux réunis au sein d'un **comité de pilotage** (COPIIL).

Ces actions peuvent être **concrétisées** via trois modes de contractualisation, sur la base du **volontariat** des propriétaires : les **MAEc** (mesures agro-environnementales et climatiques), les **contrats Natura 2000** et la **charte Natura 2000**.

Objectif : concilier activités humaines et préservation de la biodiversité !

Description du site

La ZSC "La Bassée", située au sud-est de la Seine-et-Marne, recouvre un territoire de 1 404 ha répartis en 49 entités au cœur de l'écosystème de la Bassée, vaste plaine alluviale de la Seine qui s'étend entre Montereau-Fault-Yonne et Romilly-sur-Seine. Ce site Natura 2000 concerne 18 communes et a pour objectifs de préserver et maintenir les milieux naturels (habitats d'intérêts communautaire) et les espèces animales associées à ces milieux.

Le territoire de la Bassée, fortement lié à la dynamique du fleuve, présente une mosaïque de milieux naturels très diversifiée d'une grande richesse floristique et faunistique.



Habitats et espèces présents sur le site



11 habitats d'intérêt communautaire recouvrent près de 70% du périmètre de la ZSC

Milieux aquatiques
29 ha (2 % du site)

Milieux ouverts
20 ha (1.5 % du site)

Milieux forestiers
946 ha (67 % du site)

12 espèces d'intérêt communautaire sont présentes au sein du site Natura 2000

2 espèces de **mollusques**



Vertigo de Des Moulins
(*Vertigo moulinsiana*)

2 espèces de **mammifères**
Chiroptères

Grand Murin
(*Myotis myotis*)



4 espèces d'**insectes**
Lépidoptères
Odonate
Coléoptère



Cuivré des marais
(*Lycaena dispar*)

4 espèces de **poissons**



Loche de rivière
(*Cobitis taenia*)

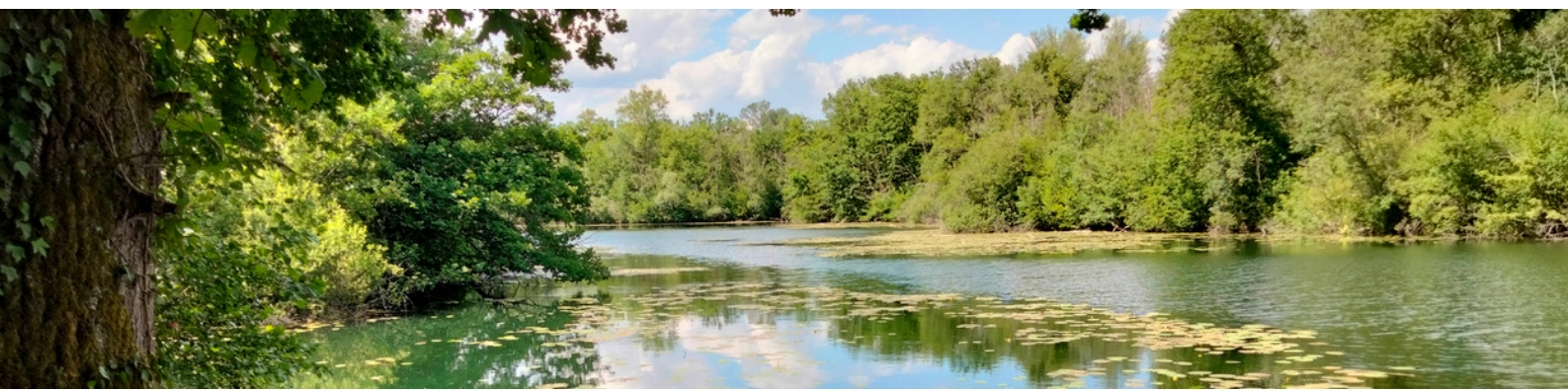


Les habitats et espèces dits « d'intérêt communautaire » sont ceux mentionnés respectivement aux annexes I et II de la Directive Habitats-Faune-Flore. Ils sont sélectionnés car ils sont en danger dans leur aire de répartition naturelle, ont une aire de répartition en régression (pour les habitats), ou car ils sont vulnérables, rares ou endémiques (pour les espèces).

Les habitats d'intérêt communautaire du site

Habitat		Code Natura 2000	Surface sur le site (ha)	Etat de conservation sur le site	Menaces principales (liste non exhaustive)
Libellé officiel	Libellé simplifié				
Forêts alluviales mélangées d'aulnes et de frênes de l'Europe tempérée boréale	<i>Aulnaies-Frênaies*</i>	91E0	273.35	Variable	Modification des conditions hydrauliques
	<i>Saulaies blanches</i>		4.67		
Forêts mixtes de <i>Quercus robur</i> , <i>Ulmus laevis</i> , <i>Ulmus minor</i> , <i>Fraxinus excelsior</i> riveraines des grands fleuves.	<i>Chênaies-Frênaies*</i>	91F0	668.70	Variable	Boisements artificiels
Pelouse maigre de fauche de basse altitude	<i>Prairie mésophile de fauche*</i>	6510	0.77	Bon	Fermeture du milieu en absence d'entretien
Pelouse calcicole méso-xérophiles subatlantique	<i>Pelouse sèche sur calcaire*</i>	6210	2.30	Variable	Fermeture du milieu
					Forte pression des populations de lapins
Prés humide oligotrophique sur sols paratourbeux basiques, collinéens du Nord et de l'Est	<i>Prairie humide à Molinie*</i>	6410	3.33	Variable	Fermeture du milieu par colonisation des ligneux
Plans d'eau eutrophes avec végétation enracinée avec ou sans feuilles flottantes.	<i>Eaux stagnantes et végétations aquatiques associées</i>	3150	28.63	Bon	Fermeture du milieu, qualité de l'eau, curages et recalibrage des noues
Communauté à characées des eaux oligo-mésotrophes basiques.	<i>Tapis immergés de Characeae</i>	3140	0.07	Bon	Pas de menace sur cet habitat à court terme
Eaux oligotrophes et végétations amphibies associées	<i>Eaux oligotrophes très peu minéralisées des plaines sablonneuses</i>	3110	0.01	inconnu	Eutrophisation, qualité de l'eau
Eaux stagnantes à végétation vivace oligotrophique à mésotrophique planitiaire des régions continentales des <i>Littorelletea uniflorae</i>	<i>Eaux stagnantes oligotrophes à mésotrophes avec végétation des Littorelletea uniflorae</i>	3130	0.01	inconnu	Activités humaines, eutrophisations et envasement, qualité de l'eau
Mégaphorbiaies mésotrophes collinéennes	<i>Communautés à Reine des prés et communautés associées</i>	6430	11.67	Mauvais	Fermeture du milieu, boisement artificiel, eutrophisation du milieu...

(*) : habitat prioritaire



Les espèces d'intérêt communautaire du site

Famille	Espèce		Code Natura 2000	Statut sur la ZSC	Etat de conservation sur le site	Menaces principales (liste non exhaustive)
	Nom français	Nom latin				
Lépidoptères	Cuivré des marais	<i>Lycaena dispar</i>	1060	Présent	Mauvais	Assèchement des parcelles, conversion des prairies en cultures, fermeture des milieux
	Ecaille chinée	<i>Euplagia quadripunctaria</i>	1078	Présent	Inconnu	Fermeture des milieux, perte d'habitats, pollution diffuse
Odonates	Cordulie à corps fin	<i>Oxygastra curtisii</i>	1041	Présent / Reproduction	Bon	Pollution des eaux, modification de la dynamique fluviale, aménagement des berges, assèchement du milieu
Coléoptères	Lucane cerf-volant	<i>Lucanus cervus</i>	1083	Présent	Inconnu	Sylviculture intensive, réduction du bois mort
Poissons	Lamproie de Planer	<i>Lampetra planeri</i>	1096	Inconnu	Inconnu	Aménagement hydraulique (rupture des continuités écologiques), pollution des eaux
	Loche de rivière	<i>Cobitis taenia</i>	1149	Inconnu	Inconnu	Aménagement hydraulique, curage de fonds, pollution chimique
	Chabot	<i>Cottus gobio</i>	1163	Inconnu	Bon	Aménagement hydraulique, réduction de la libre circulation sur le cours d'eau
	Bouvière	<i>Rhodeus amarus</i>	1134	Inconnu	Inconnu	Disparition des herbiers, pollution des eaux
Mollusques	Planorbe naine	<i>Anisus vorticulus</i>	4056	Inconnu	Mauvais	Drainage des zones humides, abaissement des niveaux d'eau, fermeture des milieux, pollution, intensification des pratiques
	Vertigo de Des Moulins	<i>Vertigo moulinsiana</i>	1016	Présent	Mauvais	
Mammifères (chiroptères)	Grand Murin	<i>Myotis myotis</i>	1324	Présent	Inconnu	Modification du paysage, assèchement des zones humides, conversion de prairies en cultures, fermeture des milieux, pollution lumineuse, disparition/dégradation de forêts alluviales
	Murin de Bechstein	<i>Myotis bechsteinii</i>	1323	Présent	Inconnu	

Lucane cerf-volant (*Lucanus cervus*)



Chabot (*Cottus perifretum*)

Localisation des habitats et des espèces sur le site

Atlas cartographique du DOCOB (Document d'Objectifs) du site :

https://webissimo.developpement-durable.gouv.fr/IMG/pdf/DOCOB_SIC_Bassee_Atlas_cle7a4357.pdf

- Habitats d'intérêt communautaire
- Habitats d'espèces piscicoles
- Insectes d'intérêt communautaire et habitats d'espèces
- Mollusques d'intérêt communautaire et habitats d'espèces
- Chiroptères d'intérêt communautaire

Carte n°9 - planches de 1 à 5

Carte n°11 - planches de 1 à 5

Carte n°12 - planches de 1 à 5

Carte n°13 - planches de 1 à 5

Carte n°15 - planches 1 et 2



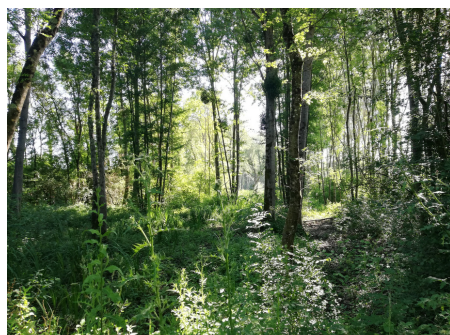
Synthèse des enjeux de conservation des espèces et habitats d'intérêt communautaire par grands types de milieux

		Niveau d'enjeu de conservation du patrimoine naturel d'intérêt communautaire		
		Fort	Moyen	Faible
Grands types de milieux	Boisements	<i>Habitats</i> Aulnaies-Frênaies (91E0), Saulaies arborescentes à Saule blanc (91E0), Chênaies-Frênaies (91F0)	<i>Espèces</i> Murin de Bechstein, Grand murin	<i>Espèces</i> Lucane cerf-volant
	Plans d'eau, cours d'eau et zones humides (marais, ripisylves ...)	<i>Espèces</i> Planorbe naine, Lamproie de Planer, Loche de rivière, Cuivré des marais, Vertigo de Des Moulins	<i>Espèces</i> Cordulie à corps fin	<i>Espèces</i> Bouvière, Chabot, Ecaille chinée
		<i>Habitats</i> Prairie humide à molinie (6410)	<i>Habitats</i> Eaux stagnantes et végétations aquatiques associées (3150)	<i>Habitats</i> Communautés à characées des eaux oligo-mésotrophes basiques, mégaphorbiaies mésotrophes collinéennes
	Habitats ouverts non cultivés (pelouses, prairies)	<i>Habitats</i> Pelouse sèche sur calcaire (6210), pelouse maigre de fauche de basse altitude (6510)	<i>Espèces</i> Grand murin (terrains de chasse)	<i>Espèces</i> Ecaille chinée

Principaux objectifs de conservation sur le site

Les objectifs de conservation de la ZSC "La Bassée" permettent d'identifier les résultats attendus par la mise en œuvre des actions qui sont associées à ces objectifs. Ces objectifs concernant directement la conservation, voire la restauration, des habitats et des espèces d'intérêt communautaire du site et de leurs habitats, en tenant compte des activités socio-économiques et culturelles qui s'y exercent. Ils sont proposés à partir des enjeux hiérarchisés à l'issue du diagnostic écologique et socio-économique du DOCOB (Document d'objectifs).

Habitats visés	Objectifs principaux	Exemples de mesures de gestion (liste non exhaustive)
Frênaies alluviales et Chênaies-frênaies alluviales	Maintenir et préserver les boisements alluviaux	Favoriser une gestion extensive, préserver la dynamique des cours d'eau, maintenir une dynamique forestière naturelle
Pelouses sèches Pelouses maigres de fauche	Conserver et maintenir les milieux ouverts	Contrôler l'extension des ligneux, recréer des milieux ouverts, pâturage extensif ou fauche tardive
Prairies humides à molinie Cariçaias et roselières	Favoriser et entretenir les milieux humides	Eviter l'embroussaillage, recréer des milieux ouverts, fauche tardive avec exportation de la matière
Plans d'eau et cours d'eau	Maintenir et améliorer la qualité des milieux aquatiques	Restaurer le fonctionnement hydromorphologique, restaurer les continuités écologiques





Espèces visées	Objectifs principaux	Exemples de mesures de gestion (liste non exhaustive)
Planorbe naine	Améliorer les connaissances sur l'espèce et préserver ses habitats	Etendre les prospections, cartographier et caractériser ses habitats
Vertigo de Des Moulins		Etendre les prospections, éviter et limiter l'embroussaillage des cariçaias et roselières, éviter le drainage
Cuivré des marais	Maintenir et restaurer des milieux ouverts humides	Recréer des prairies humides, gérer par fauche ou pâturage extensif
Cordulie à corps fin	Préserver ses milieux de reproduction	Préserver et restaurer les ripisylves, éviter l'empoissonnement
Lamproie de Planer	Améliorer la qualité de ses habitats	Limiter le fractionnement des cours d'eau par des ouvrages infranchissables, limiter la pollution des eaux par des bandes enherbées
Loche de rivière	Améliorer la qualité de l'eau	Eviter les rejets d'origine industrielle ou agricole
Grand murin et Murin de Bechstein	Préserver des gîtes de reproduction et des territoires de chasse	Maintenir des boisements avec sous-bois denses Créer des îlots de sénescence avec maintien d'arbres morts

Natura 2000, comment s'investir ?

Contrats Natura 2000 "ni agricoles ni forestiers"

Outils contractuels basés sur le volontariat à disposition des propriétaires et ayant-droit - signé pour 5 ans.
Financements de l'Europe et de l'Etat pour la mise en oeuvre des actions prévues au contrat.
Permettent d'assurer la restauration et l'entretien de milieux naturels.

Contrats Natura 2000 forestiers

Ensemble d'engagements à respecter et cahier des charges définissant les modalités des travaux à effectuer.
Contrats "Ni agricoles ni forestiers" sur des parcelles hors zone agricole.
Contrats forestiers sur des parcelles boisées.

MAEC (Mesures agro-environnementales climatiques)

Démarche contractuelle basée sur le volontariat, passée entre une exploitation agricole et l'Etat - signée pour 5 ans.
Possible sur des parcelles situées dans la ZPS et/ou la ZSC et déclarées à la PAC. Compensations financières.
Engagements à respecter à partir d'un cahier des charges défini.

Charte Natura 2000

Document comprenant des engagements et des recommandations, de l'ordre des bonnes pratiques - signée par le propriétaire.
Ne donne pas lieu à une rémunération mais ouvre droit à des exonérations d'une partie des taxes sur le foncier non bâti.

Evaluation des incidences Natura 2000 (EIN)



Les projets susceptibles d'avoir un effet significatif sur le site Natura 2000 ou à proximité doivent faire l'objet d'une évaluation des incidences argumentée et conclusive.

Les 3 listes (liste nationale et listes locales 1 et 2) qui énumèrent pour chacune les plans, projets, travaux et activités susceptibles d'avoir un impact significatif sur un site Natura 2000, et par conséquent, soumis à évaluation des incidences et les outils d'accompagnement mis à disposition (formulaire d'évaluation préliminaire, ...) sont disponibles sur les sites internet suivants :

- <http://seine-et-marne.n2000.fr/en-savoir-plus/les-etudes-d-incidences-natura-2000>
- <https://www.driee.ile-de-france.developpement-durable.gouv.fr/l-evaluation-des-incidences-natura-2000-ein2000-r378.html>

Deux sites Natura 2000 sont présents en Bassée :

- La Zone Spéciale de Conservation (ZSC) "La Bassée" décrite dans cette fiche

- La Zone de Protection Spéciale (ZPS) "Bassée et plaines adjacentes" dont vous pouvez trouver la fiche à ce lien :

http://seine-et-marne.n2000.fr/sites/seine-et-marne.n2000.fr/files/documents/page/Fiche_de_synthese_-_Bassée_et_plaines_adjacentes-Mai2022.pdf

Ainsi, si votre projet se situe sur l'une des 39 communes qui composent la ZPS, vous pouvez être concerné par le second site.

Pour en savoir plus

Contact :

Association de Gestion de la Réserve naturelle de la Bassée (AGRENABA)

Maison de la Réserve - 1, rue de l'Eglise

77114 Gouaix

Raphaële Solé, chargée d'études et d'animation - animatrice Natura 2000

raphaele.sole@espaces-naturels.fr

01.64.00.06.23

Autres sources d'informations :

FSD et cartographie : <https://inpn.mnhn.fr/site/natura2000/FR1100798>

Site "Natura 2000 en Seine-et-Marne" : <http://seine-et-marne.n2000.fr/natura-2000-en-seine-et-marne/la-bassee>

DRIEAT Ile-de-France : <https://www.driee.ile-de-france.developpement-durable.gouv.fr/la-bassee-zsc-fr1100798-a4171.html>

Cette fiche synthétise les principaux éléments du DOCument d'OBjectifs. Le DOCOB est disponible à la maison de la réserve à Gouaix, à la communauté de communes Bassée-Montois et téléchargeable à ce lien : <http://seine-et-marne.n2000.fr/natura-2000-en-seine-et-marne/la-bassee/le-document-d-objectifs>

