

SITE NATURA 2000 FR 1100796

« Forêt de Rambouillet »

Département 78

Directive Habitats, faune, flore

Carte localisation :



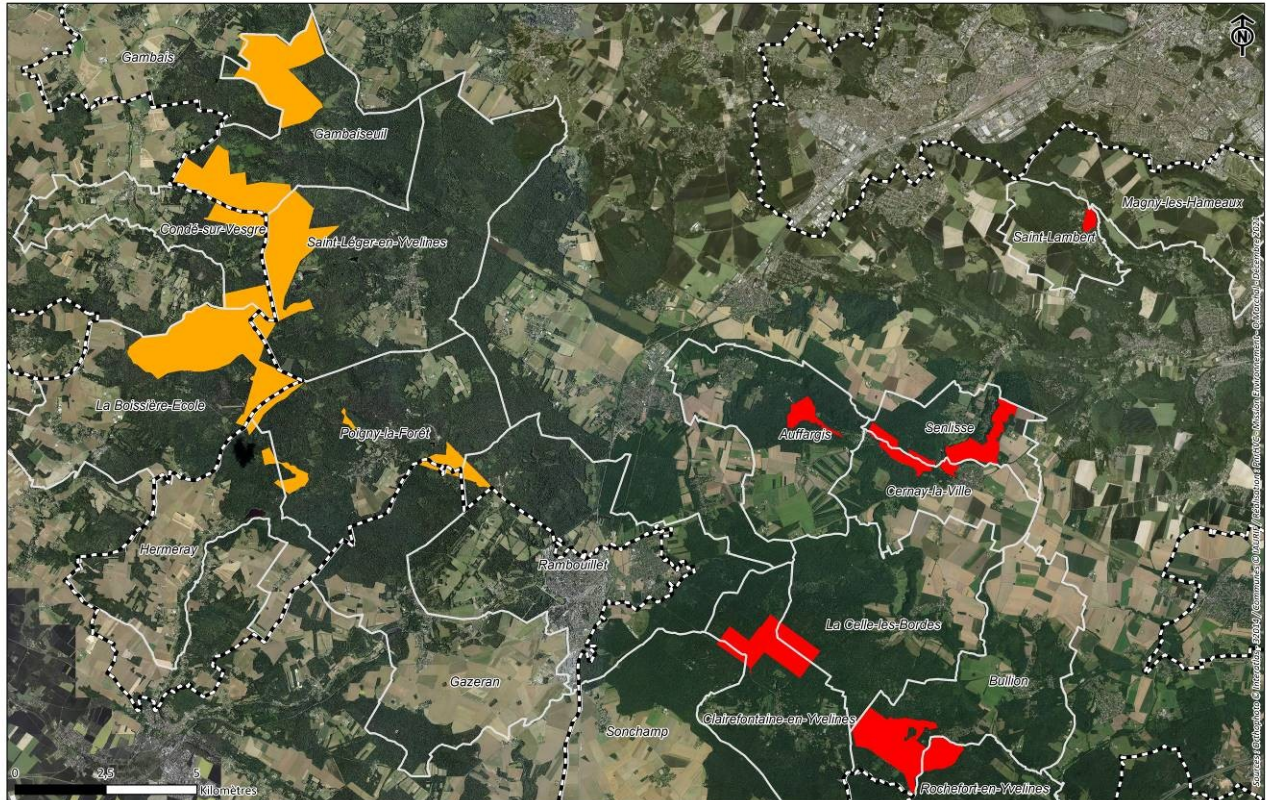
Natura 2000 massif de Rambouillet : Vue générale des deux Zones Spéciales de Conservation

Echelle : 1/85 000e - Décembre 2021



ZSC "Massif de Rambouillet" / 1988 hectares

ZSC "Tourbières & prairies tourbeuses de la forêt d'Yveline" / 819 hectares



Identité

Statut : Zone Spéciale de Conservation

Date de transmission du site : 30/04/2002

Date de l'arrêté de désignation : 18/03/2010

Communes concernées par le site :

Adainville / La Boissière-Ecole / Condé-sur-Vesgre / Gambaiseul / Gazeran / Hermeray / Poigny-la-Forêt / Rambouillet / Saint-Léger-en-Yvelines

Surface du site : 1956,05 Ha

Approbation du document d'objectifs (DOCOB) : Décembre 2007

Structure porteuse et animateur : PNR Haute Vallée de Chevreuse (PNR HVC) renouvelée en décembre 2021

Co-animateur : Office National des Forêts (ONF) – marché de 3 ans renouvelé en mai 2022

Président du comité de pilotage : depuis décembre 2021, Mme Anne CABRIT / Elue régionale et Présidente du PNR

Illustrations



- Landes humides et tourbeuses du Petit Produit (©PnrHVC – O.Marchal)
- Fluteau nageant (*Luronium natans*) (©PnrHVC – O.Marchal)
- Le Morphée (*Heteropterus morpheus*) sur une bruyère à quatre angles (*Erica tetralix*) (©PnrHVC – O.Marchal)

Description du site

Le site « Forêt de Rambouillet » est inclus dans la forêt domaniale du même nom, gérée par l'Office National des Forêts (Etablissement Public à Caractère Industriel et Commercial) et relève du régime forestier. Le massif forestier de Rambouillet s'étend sur 22 000 ha. Il comprend 14 000 ha de forêt domaniale, le reste des boisements étant privé ou appartenant à des collectivités. Ce secteur est situé sur un plateau à argiles sur sables. Les vallées ont fortement entaillé ce plateau ; sept cours d'eau pérennes sont présents sur le massif, ainsi que de nombreux étangs, rigoles et fossés qui alimentaient historiquement le château de Versailles.

Les zones humides de Rambouillet (tourbières, landes humides) sont parmi les plus remarquables de la région ; d'une grande originalité floristique en raison d'une double influence atlantique et septentrionale, ces milieux hébergent une flore exceptionnelle pour le bassin parisien, avec la présence d'une trentaine d'espèces végétales protégées en Ile-de-France dont certaines sont très rares en plaine. L'ensemble du site se trouve réparti sur 5 entités géographiques de taille variable.

Descriptif des habitats et/ou espèces présents sur le site

17 habitats d'intérêt communautaire dont 5 prioritaires

8 espèces d'intérêt communautaire recensées sur le site dont 1 prioritaire

La site Natura 2000 « Forêt de Rambouillet » héberge une large gamme d'habitats forestiers, certains assez répandus (Hêtraie-chênaie à jacinthe), d'autres plus rares liés aux milieux humides à tourbeux (aulnaies riveraines, boulaies tourbeuses). L'enjeu principal du site reste cependant la conservation de nombreux habitats ouverts parfois très ponctuels. Les plus grandes étendues concernent les Habitats de landes, dont en particulier les landes humides et tourbeuses à Bruyère à quatre angles, pour lesquels le Massif de Rambouillet a une responsabilité régionale de conservation de premier plan. D'autres habitats ouverts de milieux tourbeux, groupements pionniers à Rhynchospora et tourbières actives notamment, ou liés aux zones humides en général (mégaphorbiaies par exemple) concentrent les autres enjeux du site en terme de conservation des milieux naturels.

Concernant les 8 espèces cibles du Document d'Objectifs, plusieurs catégories se distinguent. Les espèces liées aux boisements, en particulier deux espèces de Chauves-souris, pour lesquelles le maintien de milieux ouverts en territoires de chasse et la conservation de vieux bois à cavités représentent un enjeu fort du Massif. Pour l'autre cortège d'espèces, il est principalement lié aux milieux humides et aquatiques, avec des insectes comme l'Agrion de Mercure, deux espèces de poissons (Lamproie de planer, Chabot) ou encore le Triton crêté.

A noter la particularité du site qui héberge également la majorité des stations franciliennes connues d'une des rares espèces végétale de la Directive présente en ile de France, le Fluteau nageant.

Les habitats d'intérêt communautaire du site

Libellé officiel de l'habitat	Libellé simplifié de l'habitat	Code Natura 2000	Surface (Ha)	Etat de conservation	Menaces principales (non exhaustif)
Hêtraies chênaies collinéennes à Houx	Hêtraies à houx	9120. 2	15,28	Habitat fractionné en unités de petite surface, la pérennisation de la structure est délicate	Toutes les pentes orientées Nord-Ouest pourraient appartenir à ce système s'il n'y avait pas blocage par la Fougère aigle.
Hêtraies chênaies à Jacinthe des Bois	Hêtraies à Jacinthe	9130. 3	88,9	Présent en Futaie de chêne sur charme en taillis ou de parcelles en régénération naturelle de chêne dominant un tapis herbacé caractéristique de l'habitat. Le hêtre est quasi inexistant dans la strate arborescente	
Vieilles chênaies acidiphiles des plaines sablonneuses à Quercus robur	Chênaies acides à Chêne pédonculé	9190	4,16	Toujours sous forme de lentilles réduites et difficiles à délimiter, petites dépressions incluses dans des moliniaies ou dans des peuplements de chênes sur molinie et fougère aigle ne relevant pas de l'habitat	
*Boulaies pubescentes tourbeuses de plaine	Boulaies tourbeuses	91D0	17	Très localisées sur plateau, pentes et talwegs, bord de ru ou pourtour de mares. Toujours en taches réduites, certaines perturbées par des essais de plantations.	Drainage, assèchement des milieux humides, modifications hydrauliques en général.
*Aulnaies-frênaies à Laiche espacée des petits ruisseaux	Aulnaies à Lâiche espacée	91E0	3,8	Le long des rus ou ponctuel sur pente à l'émergence de sources, forment des mosaïques avec cariçaies / mégaphorbiaies. Aulnaie parfois en mélange avec l'aulnaie à hautes herbes dominant un tapis quasi continu de lâiches	
Aulnaies à hautes herbes	Aulnaies à hautes herbes	91E. 11	8,7	Bon état de conservation, mais très localisé.	
Landes sèches européennes	Landes sèches	4030.9	48,5	Taches dispersées et de surface réduite, de rares zones plus grandes. Souvent en voie de boisement ou déjà boisées (bouleaux, pins). On peut les subdiviser en 3 catégories <ul style="list-style-type: none"> • bon état à taux de boisement faible ou nul : 4 ha • état moyen à boisement plus dense : 31 ha • état médiocre non restaurable : 15 ha 	Dans les landes vieilles, strate bryolichénique épaisse empêchant la germination de phanérogames Colonisation progressive du Bouleau et des semis de Pins issus des plantations.
Landes humides atlantiques	Landes humides à	4010	29,2	Disséminées, elles forment des entités de taille réduite et parfois en contact avec des landes sèches et	Boisement naturel ou par enrésinements assez anciens après

septentrionales à Erica tetralix	Bruyère à quatre angles			des moliniaies.	drainage.
*Landes humides atlantiques tempérées à Erica ciliaris et Erica tetralix	Landes humides à Bruyère ciliée	4020	0,4	Landes humides âgées à fort pourcentage de Callune et régression des espèces plus hygrophiles. Résultant souvent de défrichements anciens, en forte régression par destruction directe ou abandon d'entretiens traditionnels.	Sans entretien colonisées par les ligneux.
Mégaphorbiaies eutrophes des eaux douces	Mégaphorbiaies eutrophes	6430	< 1	Clairières de très faible surface en mosaïque dans ou en bordure d'aulnaies le long des rus.	Par eutrophisation des cours d'eau, habitat en expansion, aux dépens des mégaphorbiaies mésotrophes.
Eaux stagnantes à végétation vivace oligotrophique planitiaire à collinéenne des régions atlantiques, des Littoralletea uniflorae	Eaux douces à gazons amphibies	3110	14 mares ou étangs	Etangs ou mares de petite surface, parfois en état de comblement et d'atterrissement aux berges partiellement boisées.	Fermeture et atterrissement des plans d'eau forestiers.
Communautés à Characées des eaux oligo-mésotrophes basiques	Herbiers à Characées	3140	5 mares	Habitat présent dans des mares, globalement en bon état de conservation.	Habitat sensible à la variation du niveau d'eau, assèchement, modification du pH, eutrophisation et manque de luminosité.
Plans d'eau eutrophes avec végétations enracinée avec ou sans feuilles flottantes	Plans d'eau eutrophes avec herbiers enracinés	3150.1	4 mares ou étangs	Etat de fermeture et de comblement du milieu variable suivant les plans d'eau.	Sensible à la sédimentation et à l'eutrophisation. Comblement naturel par production végétale et apport sédimentaire.
Lacs et mares dystrophes naturels	Mares dystrophes naturelles	3160	2 mares	Habitat stable ou à évolution lente dans les tourbières non perturbées où il colonise des gouilles naturelles. En situations secondaires, peut disparaître par colonisation de bryophytes, hélophytes ou ligneux	Variations du niveau hydrique (assèchement ou inondation). Modifications du niveau trophique (eutrophisation conduisant à la colonisation par des espèces eutrophes plus compétitives)
*Tourbières hautes actives	Tourbières hautes actives	7110	100 m ²	Moyen	Colonisation par ligneux dans le stade terminal, lors d'assèchement du substrat, formant des pré-bois tourbeux. Habitat sensible à toute perturbation de son fonctionnement hydrologique
Dépressions sur substrat tourbeux du Rhynchosporion	Dépressions sur substrat tourbeux à Rhynchosporion	7150	0,5	Mauvais	Habitat pionniers très sensible à la colonisation par la végétation, nécessitant des interventions récurrentes.
Végétation des bas marais alcalins	Bas marais alcalins	7230	0,16	Moyen	Envahissement par groupements d'hélophytes (Roseau) ou des ligneux.

Espèces d'intérêt communautaire présentes sur le site

Espèces		Code N2000	Effectifs sur le site(*)	Etat de conservation	Menaces principales
Nom français	Nom latin				
Flûteau nageant	<i>Luronium natans</i>	1831	4 mares ou étangs	Mauvais	Comblement très important par des vases organiques Colonisation par joncs, glycérie
Agrion de Mercure	<i>Coenagrion mercuriale</i>	1044	4 sites, 150 individus ?	Moyen	Pollution des eaux
*Ecaille chiné	<i>Euplagia quadripunctaria</i>	1078	1 seul site, une dizaine d'individus	Bon	Eutrophisation des prairies
Lamproie de Planer	<i>Lampetra planeri</i>	1096	1 localité	Mauvais	Assèchement des petits cours d'eau
Chabot	<i>Cottus gobio</i>	1163	1 localité 1 localité >100	Bon	

Triton crêté	<i>Triturus cristatus</i>	1166	12 stations >100	Bon	
Barbastelle	<i>Barbastella barbastellus</i>	1308	3 sites	?	Manque de gros bois à cavités
Grand murin	<i>Myotis myotis</i>	1324	3 sites Environ 50 individus	?	

Localisation des habitats et/ou espèces présents sur le site

Cartes de répartition des habitats en annexes du Document d'Objectifs 'pages 191 à 198.

Cartes des répartitions des espèces dans les « Fiches espèces » pages 62 à 95.

Les objectifs de conservation sur le site

Pour les habitats d'intérêt communautaire du site

Habitat ou espèce visés	Objectifs principaux	Exemples de mesures de gestion
Hêtraies à houx	Tendre vers un mélange d'essences autochtones (50% hêtre, 50% chêne) maintenir les feuillus secondaires (Sor-bier des oiseleurs, Bouleau verruqueux) en sous- étage	Gestion irrégulière par petits bouquets en contrôlant le houx sans l'éliminer
Hêtraies à Jacinthe	Viser à conserver un cortège floristique constitué d'es-pèces typiquement forestières	Maintenir et favoriser le mélange des essences Chênes, Merisier et surtout Hêtre. Conserver en accompagnement Charme de franc pied, Bouleau Maintenir ou favoriser la présence d'une strate arbustive Proscrire l'introduction d'essences non autochtones
Chênaies acides à Chêne pédonculé	Gestion minimale ; Éviter les coupes brutales et limiter la taille des coupes Travailler sur régénérations acquises	Dans la durée du plan, faire une prospection systématique des sites pour localiser les stations potentielles Sur une zone où l'habitat s'étend sur plusieurs hectares : mettre en place un observatoire avec protocole de suivi- y installer de petits enclos (1/3 à 1/2 ha) pour suivre la végétation protégée des cervidés
Boulaies tourbeuses	Aucune exploitation, aucune plantation Interdire le passage d'engins lourds	Respecter l'impluvium Gestion ciblée sur certaines espèces en tant que de besoin
Aulnaies à Lâiche espacée	Proscrire transformation des peuplements et drainage	Interdire le passage d'engins lourds
Aulnaies à hautes herbes	Proscrire transformations des peuplements et drainage	Interdire le passage d'engins lourds Ne maintenir le Frêne seulement quand il est présent et régéné-ré
Landes sèches	P1.32 et 33 : restauration P 25.11 et 12 : entretien P2.22 : restauration P 9.35, 36 et 37 : restauration 24ème division (P 4,5,6, 14..) : restauration et suivi de la végétation P 14.09 : entretien par broyage	éclaircie des futaies de pins et suivi de la végétation extraction ligneux, broyage ,décapage extraction ligneux, traitement des rémanents- mise en connexion de zones extraction bouleaux sur 30% surface, mise en tas des rémanents et suivi de la végétation
Landes humides à Bruyère à quatre angles	P25.11: entretien en même temps que lande sèche P2.18 : restauration 0,5 ha par extraction ligneux et bou-chage des fossés et suivi de la végétation P14.09 : contrôle ligneux sur la surface contiguë à la lande sèche	
Landes humides à Bruyère ciliée	Mares aux Canettes : extraction des ligneux avec exporta-tion dans le cadre de travaux R.B.D. Cerisaie : entretien régulier (extraction des ligneux) dans le cadre des travaux R.B.D.	décapage par placeaux de la moliniaie contiguë aux plages d'Eri-ca tetralix & ciliaris et suivi de la végétation
Mégaphorbiaies eutrophes		Vaux Cernay- La Claye : Maintenir ou créer des clairières par in-terventions localisées sur les ligneux dans les zones à enjeu en-tomofaune (Brenthis ino)
Eaux douces à gazons amphibies		Prévoir un curage (enlèvement litière et matière organique) et déboisement partiels sur une mare de la première division lors de la durée du DocOb (RBD Mares au Vinaigre
Herbiers à Characées		Mares intra-forestières : aucune intervention nécessaire avant 6 ans et inventaire des characées

Plans d'eau eutrophes avec herbiers enracinés	Prévoir un curage et déboisement partiels sur une mare de la première division lors de la durée du Document d'Objectifs	Proposition parcelle 1.07 : mare A 20 et suivi de la végétation
Mares dystrophes naturelles	Aucune intervention pendant la durée du plan sauf suivi de la végétation	
Tourbières hautes actives	Tourbière du Mandat : suivis floristique et faunistique, niveau d'eau Cerisaie : contrôle des ligneux et de la roselière (travaux R.B.D.) et suivi de la végétation	
Dépressions à Rhynchosporées	Cerisaie : carré d'étrépage 100m ² à installer de façon périodique (5 ans) et création de gouilles et suivi annuel de la végétation Houssine : placette d'étrépage et RF Barillets (périodicité : 5ans) et suivi annuel de la végétation	
Bas marais alcalins	Houssine : contrôle ligneux (Myrica gale..) et suivi de la végétation	

Pour les espèces d'intérêt communautaire du site

Espèce visée	Objectifs principaux	Exemples de mesures de gestion
Flûteau nageant	Travaux de restauration sur 6 sites, Suivis de population sur tous les sites	
Agrion de Mercure	Entretien des berges, Aménagement de biotope de substitution 1 et 2, Suivis de population sur tous les sites, Suivi qualité des eaux	
Lamproie de Planer	suivi de l'espèce, pêche électrique	
Chabot	suivi de l'espèce, pêche électrique	
Triton crêté	Mise en lumière et curage de mares, Contrôle de la dynamique des saules, Suivi de l'espèce sur tous les sites	
Barbastelle	Création d'îlots de sénescence et Suivi de l'espèce	
Grand murin	Suivi de l'espèce	
Ecaille chinée	Fauche prairie 1 et 2, Maintien pâturage extensif 1 / 2, Fauche tardive accotements routes forestières, Suivi gestion et suivis de population	

Evaluation des incidences Natura 2000

Les projets susceptibles d'avoir un effet significatif sur le site Natura 2000 ou à proximité doivent faire l'objet d'une évaluation des incidences argumentée et conclusive.

Les **3 listes** (liste nationale, liste locale 1, liste locale 2) énumérant pour chacune les plans, projets, travaux et activités susceptibles d'avoir un impact significatif sur un site Natura 2000 et les **outils d'accompagnement** mis à disposition (formulaire d'évaluation préliminaire,...) sont disponibles sur les sites Internet suivants :

- Site de la DRIEAT Ile-de-France
<https://www.drieat.ile-de-france.developpement-durable.gouv.fr/l-evaluation-des-incidences-natura-2000-ein2000-r378.html>
- Site de la DDT 78 :
<https://www.yvelines.gouv.fr/Politiques-publiques/Environnement-et-prevention-des-risques/Environnement/Natura-2000/Evaluation-des-incidences>

Exemples d'actions concrètes sur le site

Type de travaux réalisé	Type contrat	Quantité
Restauration de tourbières et milieux tourbeux par enlèvement des ligneux, étrépage localisé et création de gouilles	Contrats Natura 2000 de 2007 et 2008, financement par ONF sur gestion des RBD	2 zones
Aménagement de fossés et canaux pour favoriser les habitats tourbeux et l'Agrion de Mercure		150 m
Restauration de mares au profit des habitats humides et du flûteau nageant		5 mares
Restauration de landes sèches ou humides par enlèvement de ligneux et export + rajeunissement éventuel par broyage		16 ha (7 zones)
Entretien de landes sèches ou humides, par enlèvement de ligneux et export	Contrats Natura 2000 de 2011	15 ha (6 zones)

Pour en savoir plus

Contacts :

- Structure porteuse : PNR Haute Vallée de Chevreuse / Mission Environnement
 - Adresse : Château de la Madeleine – Chemin Jean Racine – 78472 CHEVREUSE cedex
 - mél : f.hardy@parc-naturel-chevreuse.fr / o.marchal@parc-naturel-chevreuse.fr
- Structure animatrice : Office National des Forêt / Agence Territoriale Ile-de-France Ouest
 - Adresse : 27 rue Edouard Charton - 78000 VERSAILLES
 - mél : valerie.delage@onf.fr

Services Référents :

Evaluation des Incidences
DDT78 Service environnement Forêt, Chasse, Milieux Naturels Direction Départementale des Territoires des Yvelines 35 rue de Noailles BP 1115 78011 VERSAILLES CEDEX
Chrystelle MIGERNIER Chargée d'études Natura 2000 - Biodiversité Mobile : 06 71 73 68 79

Où se procurer le DOCOB :

site de la DRIEAT Ile-de-France, Natura 2000 dans le département des Yveliens :
<https://www.drieat.ile-de-france.developpement-durable.gouv.fr/yvelines-78-r1713.html>

Autres Sources d'information :

Site du Ministère en charge de l'environnement :
<https://www.ecologie.gouv.fr/reseau-europeen-natura-2000-0>

Centre de ressources français sur Natura 2000 :
<https://www.natura2000.fr/>

Site de la DRIEAT Ile-de-France :
<https://www.drieat.ile-de-france.developpement-durable.gouv.fr/natura-2000-r171.html>

Site de la structure porteuse : <https://www.parc-naturel-chevreuse.fr/>

Fiche créée le : 08 juin 2019, par A. Calvarin (PnrHVC)
Mise à jour le : 12 décembre 2023, par O. Marchal (PnrHVC)