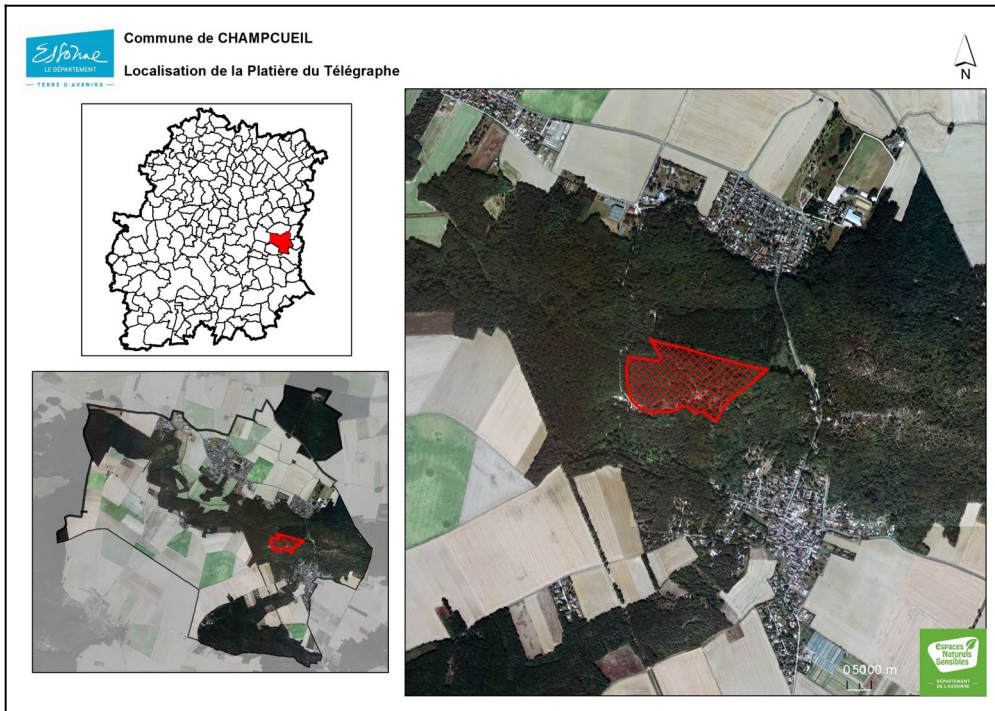


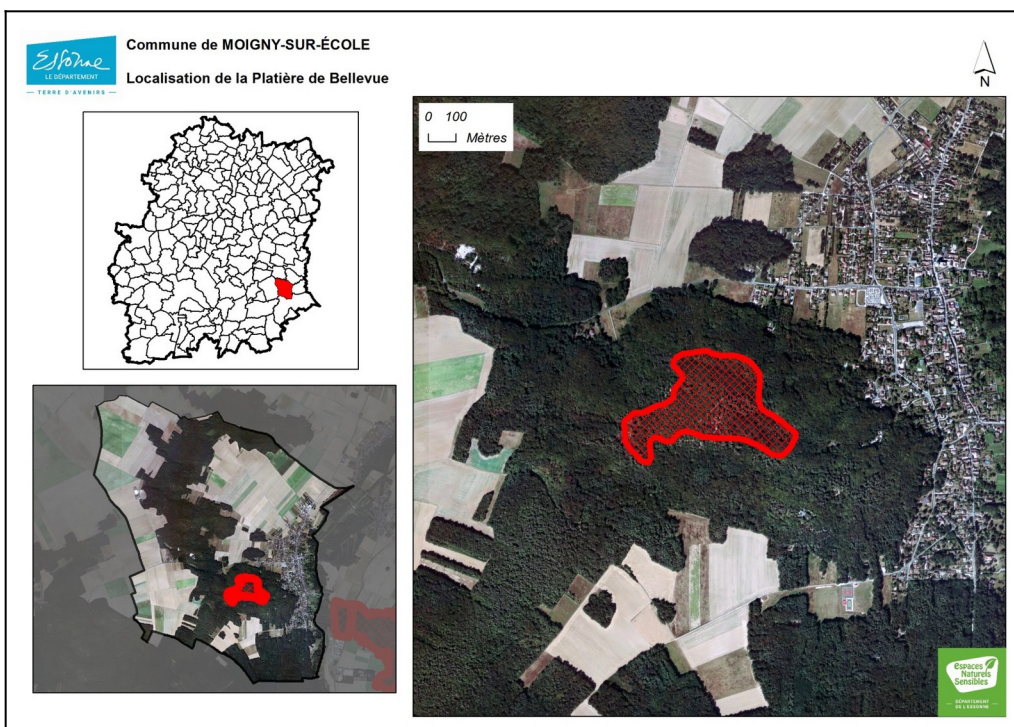
SITE NATURA 2000 FR N°1100806

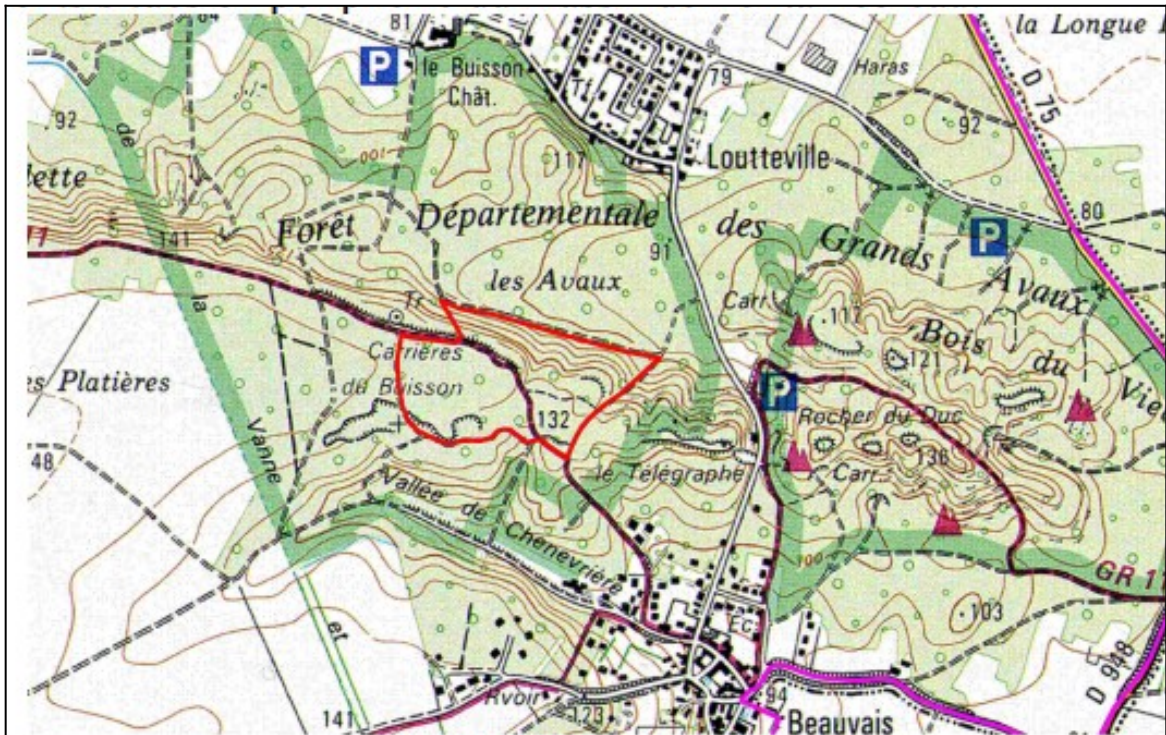
Buttes gréseuses de l'Essonne
Essonne (91)
Directive Habitats

Platière du Télégraphe à Champcueil

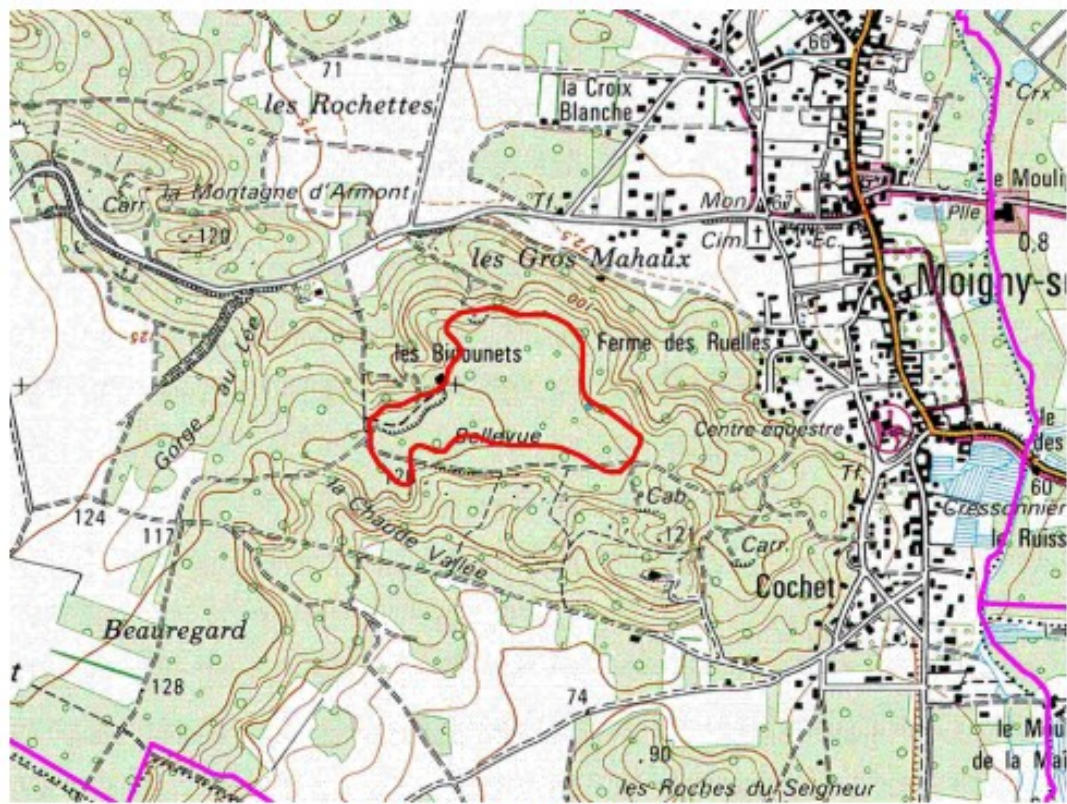


Platière de Bellevue à Moigny-sur-Ecole





Platière de Télégraphe



Platière de Bellevue

Identité

Statut : Zone spéciale de conservation

Date de transmission du site : 23/8/2005

Date de l'arrêté de désignation : 17/4/2014

Communes concernées par le site : Champcueil et Moigny-sur-Ecole

Surface du site : 24,56 ha

Approbation du document d'objectifs (DOCOB) : 14/12/2007

Structure porteuse : Conseil départemental de l'Essonne

Animateur : Conseil départemental de l'Essonne

Président du comité de pilotage : Président du Conseil départemental de l'Essonne

Description du site

Le site Natura 2000 est situé dans le centre est du département de l'Essonne (91) dans la région naturelle du Gâtinais français. D'une surface totale de 24,5 ha, le site des « Buttes gréseuses de l'Essonne » comprend deux entités séparées géographiquement d'environ 8 km suivant un axe nord/sud :

- La première entité, dénommée la « Platière de Télégraphe », couvre une superficie de 11,4 ha au cœur du massif forestier des Grands Avaux sur la commune de Champcueil. Délimitée par deux vallées alluviales où coulent l'Essonne et l'Ecole, la commune se situe à cheval sur le plateau de Mondeville et la plaine de Chevannes.
- La seconde entité, dénommée la « Platière de Bellevue », couvre une superficie de 13,1 ha au cœur d'un massif forestier surplombant à l'est la commune de Moigny-sur-Ecole. Cette forêt s'étend sur un plateau, bordé par la vallée de l'Ecole à l'est, et la vallée de l'Essonne à l'ouest.

Ces deux sites sont à rattacher, par leur paysage de platières et de chaos rocheux, au « pays de Fontainebleau », dont ils constituent une sorte de prolongement, par l'intermédiaire des grands boisements situés en périphérie du massif de Fontainebleau.

Crédit photo : CENS



Descriptif des habitats et/ou espèces présents sur le site

Platière du Télégraphe :

La Platière de Télégraphe est située au cœur de la forêt départementale des Grands-Avaux, propriété du Conseil départemental, soumise au régime forestier et dont la gestion est confiée à l'Office National des Forêts. Son intérêt biologique fort a été mis en évidence officiellement lors de la création d'une ZNIEFF de type 1 (N° rég : 91135002, N° SPN : 110001646) décrite en 1984 puis révisée en 1999 sous le nom de « Boisement sur grès à Beauvais » (188,72 ha, alt. 80-135 m).

4 milieux déterminants ont été identifiés :

- Formations amphibies, et des rives exondées, des lacs, étangs et mares ;
- Pelouses sèches silicicoles ;
- Pelouses permanentes denses et steppes medio-européennes ;
- Landes sèches.

La composition floristique de ces milieux est remarquable, notamment au lieu-dit de la Platière de Télégraphe avec des espèces strictement inféodées aux platières gréseuses temporairement humides : notamment *Crassula vaillantii* et *Sedum villosum* protégées à l'échelle régionale, accompagnées d'espèces déterminantes comme *Moenchia erecta* et *Ranunculus paludosus*.

Platière de Bellevue :

Le site de Bellevue fait l'objet d'une opération foncière, engagée par le Département, au titre des Espaces naturels sensibles. Début 1995, une partie de la platière avait déjà fait l'objet d'acquisitions ; celles-ci se poursuivent actuellement à l'amiable, par échange ou par préemption au gré des mouvements fonciers, afin de compléter le périmètre public. Cet espace a été retenu, par la délibération du 25 février 1999 de l'Assemblée départementale : il fait l'objet d'un programme de conservation écologique adaptée dans le cadre d'un plan de gestion et d'aménagement adopté en 2000. L'ensemble du site fait partie d'une ZNIEFF de type 1 (N° rég : 91408001, N° SPN : 110320015) décrite en 2000 sous le nom de « Platière de Bellevue » (119 ha, alt. 70-125 m).

4 milieux déterminants ont été identifiés :

- Formations amphibies, et des rives exondées, des lacs, étangs et mares ;
- Pelouses sèches silicicoles ;
- Pelouses d'Europe centrale calcarico-siliceuses ;
- Végétation de rochers et falaises intérieures siliceuses.

A noter la présence sur ce site d'espèces remarquables comme la Renoncule nodiflore (*Ranunculus nodiflorus*), l'Hutchinsie (*Hornungia petraea*), le Carex de Haller (*Carex halleriana*) et le Silène visqueux (*Silene viscaria*).

Les habitats d'intérêt communautaire du site

Libellé officiel de l'habitat	Libellé simplifié de l'habitat	Code Natura 2000	Surface (Ha)	Etat de conservation	Menaces principales (non exhaustif)
*22.32 Végétation annuelle des rives exondées		3130	Non spécifié	Bon	Circulation motorisée.
31.2 Landes sèches (tous les types)		4030	0,7 ha	Moyen	Enrésinement, fermeture du milieu.
64.1 x 35.2 Pelouses ouvertes à <i>Corynephorus canescens</i> et <i>Agrostis</i> des		2330	Non spécifié	Moyen	Fermeture du milieu.

dunes continentales					
34.32 Formations herbeuses sèches semi-naturelles et faciès d'embuissonnement		6210	Non spécifié	Moyen	Fermeture du milieu.
62.2 Végétations chasmophytiques des pentes rocheuses silicicoles		8220	Non spécifié	Moyen	Fermeture du milieu.
* 62.3 Pelouses pionnières sur dômes rocheux		8230	Non spécifié	Bon	Fermeture du milieu et piétinement.

*Signaler d'une * quand habitat prioritaire*

Espèces d'intérêt communautaire présentes sur le site

Espèces		Code Natura 2000	Effectifs sur le site(*)	Etat de conservation	Menaces principales
Nom français	Nom latin				
*Triton crêté	<i>Triturus cristatus</i>	1166	Moins de 10 individus	Moyen	Assèchement de la mare où se reproduit cette espèce.
Ecaille chinée	<i>Callimorpha quadripunctaria</i>	1078	-	-	

- (*) Pour l'avifaune : préciser les effectifs et le statut (Hivernants, migrants, nicheurs, etc.). Pour les espèces de la directive Habitats : précision des effectifs si connus.

- Signaler d'une * quand espèce prioritaire

Crédit photo : CENS



Les objectifs de conservation sur le site

Habitat ou espèce visés	Objectifs principaux	Exemples de mesures de gestion
Landes sèches	Permettre le développement de la lande	Ouverture du milieu (abattage des pins) et entretien annuel pour éviter la colonisation des ligneux.
Triton crêté	Préserver de l'espèce	Entretien annuel de la mare qui abrite la reproduction de cette espèce. Sensibilisation du public.
Renoncule nodiflore	Préserver la station présente	Curage des mares et décapage du substrat pour créer de nouvelles vasques propices à cette espèce.

Evaluation des incidences Natura 2000

Les projets susceptibles d'avoir un effet significatif sur le site Natura 2000 ou à proximité doivent faire l'objet d'une évaluation des incidences argumentée et conclusive.

Les **3 listes** (liste nationale, liste locale 1, liste locale 2) énumérant pour chacune les plans, projets, travaux et activités susceptibles d'avoir un impact significatif sur un site Natura 2000 et les **outils d'accompagnement** mis à disposition (formulaire d'évaluation préliminaire,...) sont disponibles sur les sites Internet suivants :

- DRIEAT : [DRIEAT Île-de-France \(developpement-durable.gouv.fr\)](http://DRIEAT Île-de-France (developpement-durable.gouv.fr) rubrique réseau Natura 2000-Evaluation des incidences) rubrique réseau Natura 2000-Evaluation des incidences
- DDT 91 : Natura 2000 en Essonne / Natura 2000 / Milieux naturels - Biodiversité / Environnement, risques naturels et technologiques / Politiques publiques / Accueil - Les services de l'État dans l'Essonne

Pour en savoir plus

Contact :

- structure porteuse : Conseil départemental de l'Essonne
- animateur : Julien Daubignard
 - adresse : Conservatoire des Espaces naturels sensibles – Hôtel du Dpt – Bd de France – 91000 EVRY-COURCOURONNES
 - tel : 01 60 91 96 86
 - mél : jdaubignard@cd-essonne.fr

Suivi de l'animation au niveau régional :

Conseil régional d'Ile-de-France / natura2000@iledefrance.fr

Services Référents Etat :

- Au niveau régional :

DRIEAT/Service référent N2000
natura2000idf@developpement-durable.gouv.fr
Tél secrétariat service nature :01 71 28 45 63

- Au niveau départemental :

Direction Départementale des Territoires de l'Essonne
Service Environnement / Natura 2000
BOULEVARD DE FRANCE
91012 EVRY-COURCOURONNES CEDEX
Tel : +33 160763303
Mme Delphine Redouane / delphine.redouane@essonne.gouv.fr

Où se procurer le DOCOB :

<https://www.drieat.ile-de-france.developpement-durable.gouv.fr/buttes-greseuses-de-l-essonne-zsc-fr1100806-a3765.html>

Autres Sources d'information :

- site du Ministère en charge de l'environnement : www.developpement-durable.gouv.fr/
Rubrique Natura 2000
- site de la DRIEAT Ile-de-France : <https://www.drieat.ile-de-france.developpement-durable.gouv.fr/natura-2000-r171.html>
- site Natura 2000 dans le département : Natura 2000 en Essonne / Natura 2000 / Milieux naturels - Biodiversité / Environnement, risques naturels et technologiques / Politiques publiques / Accueil - Les services de l'État dans l'Essonne
- site de la structure porteuse / animateur : Conseil départemental de l'Essonne

Fiche créée le : 31 octobre 2022, par : Julien Daubignard