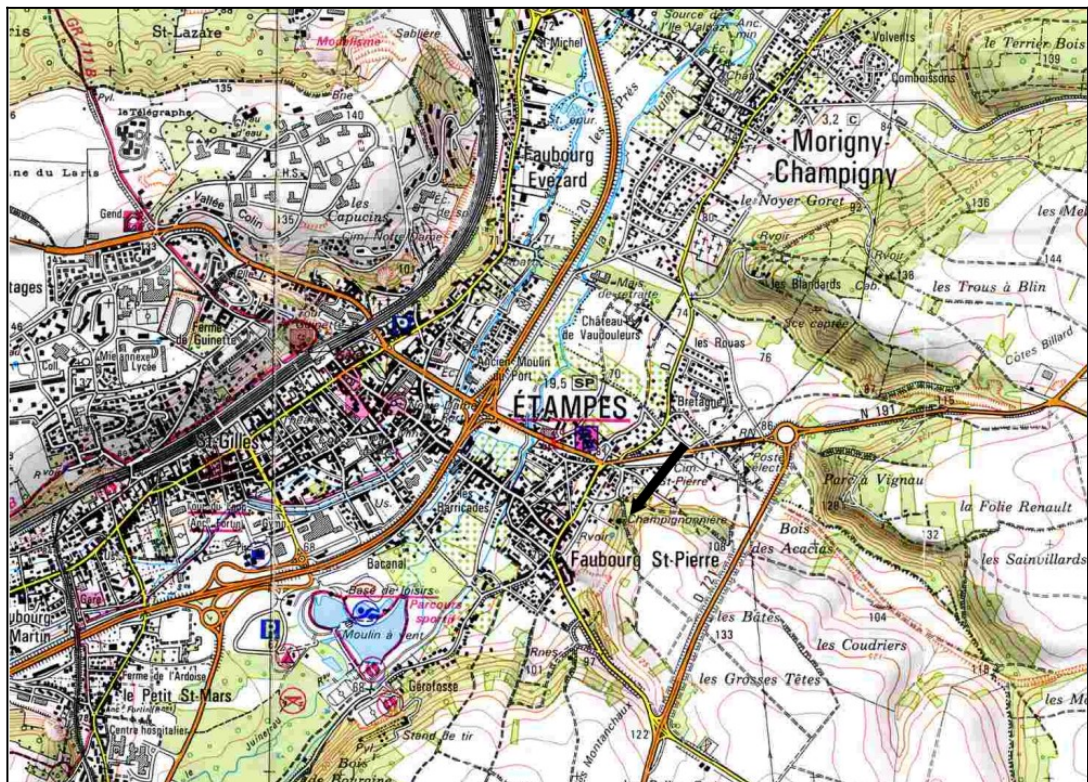
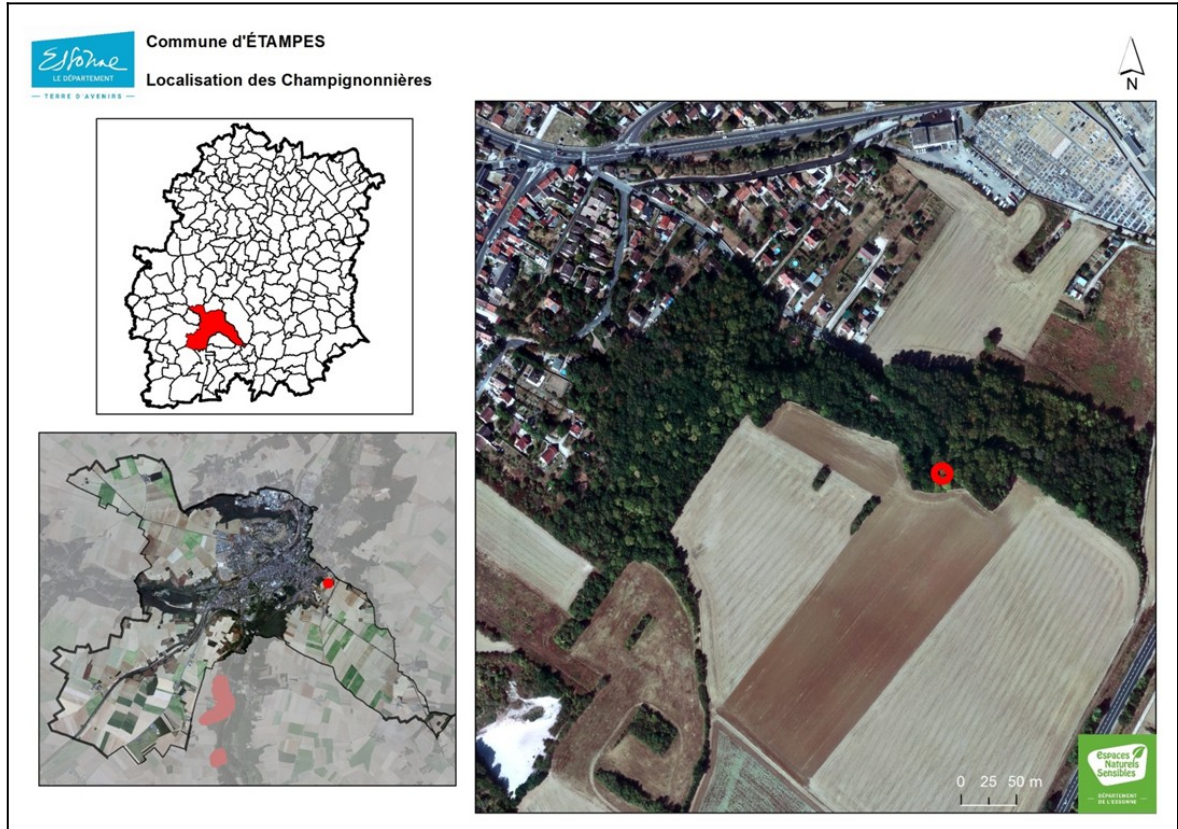


# SITE NATURA 2000 FR N°1100810

## Champignonnières d'Étampes

Essonne (91)

Directive Habitats



## Identité

Statut : Zone spéciale de conservation

Date de transmission du site : 1999

Date de l'arrêté de désignation : 15/12/2003

Commune concernées par le site : Etampes

Surface du site : 1,2 ha

Approbation du document d'objectifs (DOCOB) : 14/12/2007

Structure porteuse : Conseil départemental de l'Essonne

Animateur : Conseil départemental de l'Essonne

Président du comité de pilotage : Président du Conseil départemental de l'Essonne



## Descriptif des habitats et/ou espèces présents sur le site

Les 400 mètres de galeries souterraines forment un réseau qui constitue un des sites franciliens les plus importants pour l'hibernation des chiroptères.

L'entrée actuelle dans le réseau principal s'effectue par une étroite chatière qui par l'intermédiaire du boyau nord permet de rejoindre les galeries d'exploitation.

Un puits d'aération est ouvert à l'extrémité nord. Situé à plus de 140 m de l'entrée, il contribue au bon renouvellement de l'air dans le réseau souterrain. Il débouche à l'air libre dans un bosquet au milieu des champs.

Ces 2 entrées (sécurisées pour le public) sont utilisées par les chiroptères pour pénétrer dans la cavité.

11 espèces de chauves-souris ont été observées dont 4 sont inscrites à l'annexe II de la directive Habitats :

- Barbastelle (*Barbastella barbastellus*)
- Grand Murin (*Myotis myotis*)
- Murin de Bechstein (*Myotis bechsteini*)
- Murin à oreilles échancrées (*Myotis emarginatus*)

Crédit photo : Renaud Garbé



## Espèces d'intérêt communautaire présentes sur le site

Espèces		Code Natura 2000	Effectifs sur le site(*)	Etat de conservation	Menaces principales
Nom français	Nom latin				
Barbastelle	<i>Barbastella barbastellus</i>	60345	2 contacts auditifs en périphérie de la cavité	?	
Grand Murin	<i>Myotis myotis</i>	60418	Moins de 3	Moyen	Maintien de la fermeture au public de la cavité
Murin de Bechstein	<i>Myotis bechsteini</i>	79301	Moins de 10	Moyen	Maintien de la fermeture au public de la cavité
*Murin à oreilles échancrées	<i>Myotis emarginatus</i>	60400	Plusieurs centaines	Excellent	Maintien de la fermeture au public de la cavité

- (\*) Pour l'avifaune : préciser les effectifs et le statut (Hivernants, migrants, nicheurs, etc.). Pour les espèces de la directive Habitats : précision des effectifs si connus.

- Signaler d'une \* quand espèce prioritaire

## Les objectifs de conservation sur le site

<b>Habitat ou espèce visés</b>	<b>Objectifs principaux</b>	<b>Exemples de mesures de gestion</b>
Murin à oreilles échancrées	Préserver les effectifs en hibernation et en swarming	S'assurer de la quiétude des espèces dans la cavité en rendant le site imperméable au dérangement (fréquentation du public notamment).
Murin de Bechstein	Préserver les effectifs en hibernation et en swarming	S'assurer de la quiétude des espèces dans la cavité en rendant le site imperméable au dérangement (fréquentation du public notamment).
Grand Murin	Préserver les effectifs en hibernation et en swarming	S'assurer de la quiétude des espèces dans la cavité en rendant le site imperméable au dérangement (fréquentation du public notamment).

## Evaluation des incidences Natura 2000

Les projets susceptibles d'avoir un effet significatif sur le site Natura 2000 ou à proximité doivent faire l'objet d'une évaluation des incidences argumentée et conclusive.

Les **3 listes** (liste nationale, liste locale 1, liste locale 2) énumérant pour chacune les plans, projets, travaux et activités susceptibles d'avoir un impact significatif sur un site Natura 2000 et les **outils d'accompagnement** mis à disposition (formulaire d'évaluation préliminaire,....) sont disponibles sur les sites Internet suivants :

- DRIEAT : [DRIEAT Île-de-France \(developpement-durable.gouv.fr\)](http://developpement-durable.gouv.fr) rubrique réseau Natura 2000-Evaluation des incidences
- DDT 91 : [Natura 2000 en Essonne / Natura 2000 / Milieux naturels - Biodiversité / Environnement, risques naturels et technologiques / Politiques publiques / Accueil - Les services de l'État dans l'Essonne](#)

## Pour en savoir plus

### Contact :

- structure porteuse : Conseil départemental de l'Essonne
- animateur : Julien Daubignard
- adresse : Conservatoire des Espaces naturels sensibles – Hôtel du Dpt – Bd de France – 91000 EVRY-COURCOURONNES
- tel : 01 60 91 96 86
- mél : [jdaubignard@cd-essonne.fr](mailto:jdaubignard@cd-essonne.fr)

### Suivi de l'animation au niveau régional :

Conseil régional d'Ile-de-France / [natura2000@iledefrance.fr](mailto:natura2000@iledefrance.fr)

### Services Référents Etat :

- Au niveau régional :

DRIEAT/Service référent N2000

[natura2000idf@developpement-durable.gouv.fr](mailto:natura2000idf@developpement-durable.gouv.fr)

Tél secrétariat service nature : 01 71 28 45 63

- Au niveau départemental :

Direction Départementale des Territoires de l'Essonne

Service Environnement / Natura 2000

BOULEVARD DE FRANCE

91012 EVRY-COURCOURONNES CEDEX

Tel : +33 160763303

Mme Delphine Redouane / [delphine.redouane@essonne.gouv.fr](mailto:delphine.redouane@essonne.gouv.fr)

### Où se procurer le DOCOB :

<https://www.drieat.ile-de-france.developpement-durable.gouv.fr/buttes-greseuses-de-l-essonne-zsc-fr1100806-a3765.html>

### Autres Sources d'information :

- site du Ministère en charge de l'environnement : [www.developpement-durable.gouv.fr/](http://www.developpement-durable.gouv.fr/)  
Rubrique Natura 2000
- site de la DRIEAT Ile-de-France : <https://www.drieat.ile-de-france.developpement-durable.gouv.fr/natura-2000-r171.html>
- site Natura 2000 dans le département : [Natura 2000 en Essonne / Natura 2000 / Milieux naturels - Biodiversité / Environnement, risques naturels et technologiques / Politiques publiques / Accueil - Les services de l'État dans l'Essonne](#)
- [site de la structure porteuse / animateur : Conseil départemental de l'Essonne](#)

Fiche créée le : 31 octobre 2022, par : Julien Daubignard