

Identification

Identifiant	77SIS10895
Nom usuel	SCI DESFORGES
Adresse	non mentionnée
Lieu-dit	
Département	SEINE-ET-MARNE - 77
Commune principale	BOISSISE LE ROI - 77040
Caractéristiques du SIS	<p>Le terrain est situé au droit d'anciennes carrières remblayées avec des déchets de toutes sortes (ordures ménagères, déchets de fonderie, encombrants, déchets industriels, etc) sans les autorisations préfectorales requises.</p> <p>Ces décharges illégales étaient situées sur les communes de Boissise-le-roi et de Saint-sauveur-sur-Ecole, elles ont été découvertes par l'Inspection des Installations Classées (IIC) en 1993. La surface totale du site est estimée à 69 000 m², pour un volume de déchets d'environ 340 000 m³. Le site est divisé en 5 zones.</p> <p>L'exploitant du site n'a pas été identifié. Le propriétaire du terrain est la société Desforges.</p> <p>La SCI Desforges n'a pas été tenue pour responsable de ces apports de déchets. En l'absence d'exploitant vers qui se retourner, l'Agence de l'Environnement et de la Maîtrise de l'Énergie (ADEME) a été chargée de fournir une étude sur les zones remblayées avec des déchets.</p> <p>Lors des investigations, un puits a été découvert.</p> <p>Les résultats d'analyses ont été permis de mettre en évidence :</p> <ul style="list-style-type: none">• pour la zone 1 : une pollution significative liée à un dépôt d'ordures ménagères,• pour la zone 2 : la présence de teneurs significatives en chrome hexavalent et en mercure qui font suspecter la présence de déchets d'origine industrielle,• pour la zone 3 : la présence de teneurs significatives en hydrocarbures, en l'arsenic et en mercure. Ces informations mettent en évidence la présence de déchets d'origine industrielle,• pour la zone 4 : elle présente le même type de pollution que pour la zone 3, avec des valeurs positives pour tous les paramètres recherchés sauf pour le mercure. De plus, elle présente une pollution significative des eaux souterraines par les composés phénoliques, ce qui confirmerait l'hypothèse de la présence de sable de fonderie. Le rapport précise que les teneurs en produits polluants observées au droit de cette zone sont susceptibles de porter atteinte à l'environnement.• pour la zone 5 : la présence de déchets fermentescibles a été mise en évidence. <p>La quantité de déchets stockés a été estimée à 75 900 m³ soit environ 60 000 tonnes.</p>

En 2012 et 2013, l'ADEME a été missionnée pour faire réaliser un nouveau diagnostic environnemental.

Les résultats mettent en évidence :

- en 2012, particulièrement au droit de la zone 3, un seul échantillon avec des concentrations élevées pour le cadmium (3,8 mg/kg), le chrome (67 mg/kg), le cuivre (66 mg/kg) et le zinc (200 mg/kg),
- également pour la zone 3 une concentration en HAP de 1,4 mg/kg,
- du phénol qui a été détecté à proximité de la zone 1 et de la zone 2 avec des teneurs comprises entre 0,86 et 4,2 mg/kg,
- une concentration maximale observée pour les hydrocarbures totaux de 17 mg/kg pour la fraction C21-C40.

Les résultats d'analyses de 2013 montrent des teneurs en baisse.

Seul un échantillon prélevé à proximité de la zone 3 a montré des teneurs en métaux lourds (notamment le cadmium, le cuivre et le zinc) dépassant les valeurs de référence.

D'après le diagnostic du bureau d'études, aucun impact n'a été relevé en 2013.

Selon le bureau d'études, les résultats de l'étude environnementale, révèlent que la qualité des milieux analysés eaux, sols et cultures est compatible avec leurs usages, en l'occurrence un usage agricole.

Pour les sols, l'usage aux alentours de la zone d'étude est majoritairement agricole et résidentiel. Les zones de dépôts proprement dites ne sont pas utilisées.

Le bureau d'études précise qu'en cas de changement d'usage, il appartiendra au propriétaire ou porteur du projet de s'assurer de la compatibilité des milieux avec l'usage projeté.

Il recommande également aux propriétaires des terrains de :

- s'assurer de l'absence de remaniement des zones de déchets,
- d'éviter tout contact physique avec les zones de déchets,
- de s'assurer de la compatibilité entre les usages envisagés et l'état du site pour tout nouvel usage de ces zones,
- de s'assurer qu'aucun puits ne sera installé et ce, quel que que soit l'usage envisagé de l'eau.

Concernant le puits découvert en cours d'études entre les zones de déchets 3 et 4, il ne doit faire l'objet d'aucun usage, le bureau d'études a recommandé qu'il soit comblé.

Etat technique Site évalué ou traité, ou en cours, avec surveillance eaux sout. /sup. et restriction d'usage

Observations L'étude de 1998 indiquait que les eaux de la nappe des calcaires de Brie sont directement en contact des polluants et peuvent, de ce fait, les mobiliser et les entraîner vers l'aval. Le sens d'écoulement général de la nappe est du Sud-Est vers le Nord-Ouest.

Des analyses sur les végétaux ont également été réalisés, elles ont permis de constater aucune anomalie particulière. Les résultats n'ont pas montré de corrélation évidente entre les teneurs mesurées dans les sols et les teneurs dans les végétaux.

Selon le bureau d'études, les résultats de l'étude environnementale, révèlent que la qualité des milieux analysés eaux et cultures est compatible avec leurs usages.

Références aux inventaires

Organisme	Base	Identifiant	Lien
Administration - DREAL	Base		http://basol.developpement-durable.gouv.fr

- DRIEE - DEAL	BASOL	77.0081	/fiche.php?page=1&index_sp=77.0081
Etablissement public - BRGM	Base BASIAS	IDF7701086	http://basias.brgm.fr/fiche_synthetique.asp?IDT=IDF7701086

Sélection du SIS

Statut Consultable

Critère de sélection

Commentaires sur la sélection

Caractéristiques géométriques générales

Coordonnées du centroïde 667971.0 , 6822085.0 (Lambert 93)

Superficie totale 882950 m²

Perimètre total 9094 m

Liste parcellaire cadastral

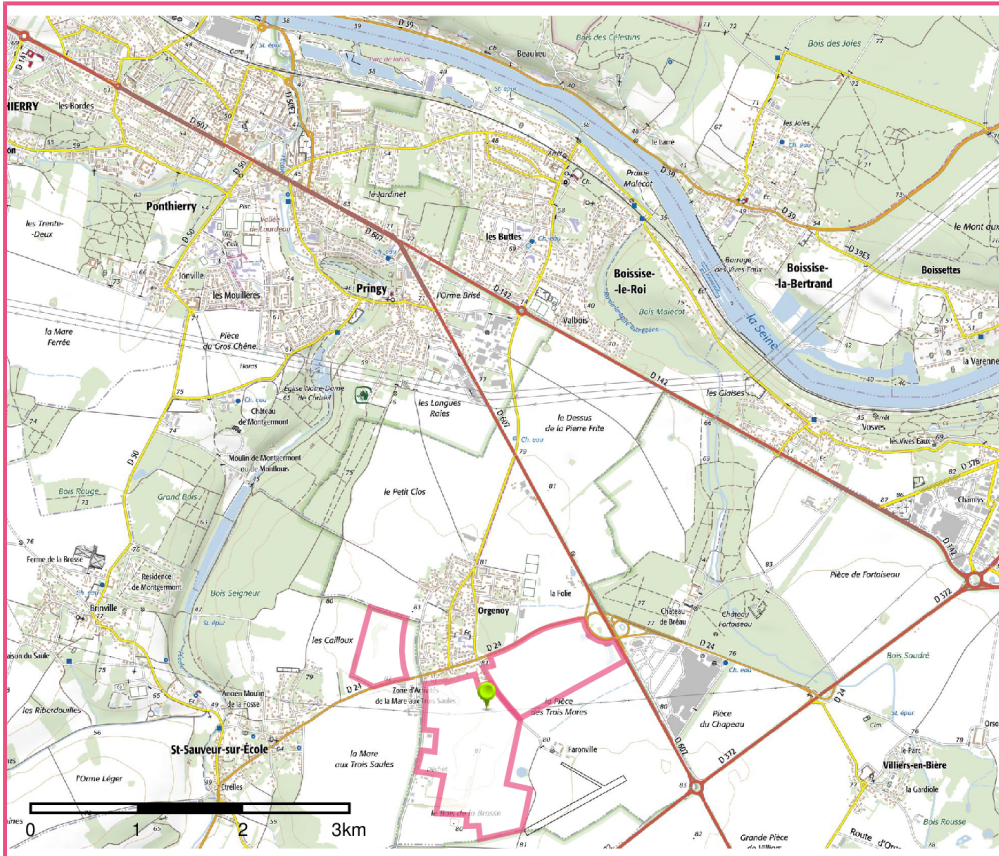
Date de vérification du parcellaire

Commune	Section	Parcelle	Date génération
BOISSISE LE ROI	YC	32	19/06/2019
BOISSISE LE ROI	YC	31	19/06/2019
BOISSISE LE ROI	YC	26	19/06/2019
BOISSISE LE ROI	YC	28	19/06/2019
BOISSISE LE ROI	YC	27	19/06/2019
BOISSISE LE ROI	YC	29	19/06/2019
BOISSISE LE ROI	YC	24	19/06/2019
BOISSISE LE ROI	YC	30	19/06/2019
BOISSISE LE ROI	YC	25	19/06/2019
SAINT SAUVEUR SUR ECOLE	0X	112	19/06/2019
SAINT SAUVEUR SUR ECOLE	0X	109	19/06/2019
SAINT SAUVEUR SUR ECOLE	0X	110	19/06/2019
SAINT SAUVEUR SUR ECOLE	0X	111	19/06/2019

Documents

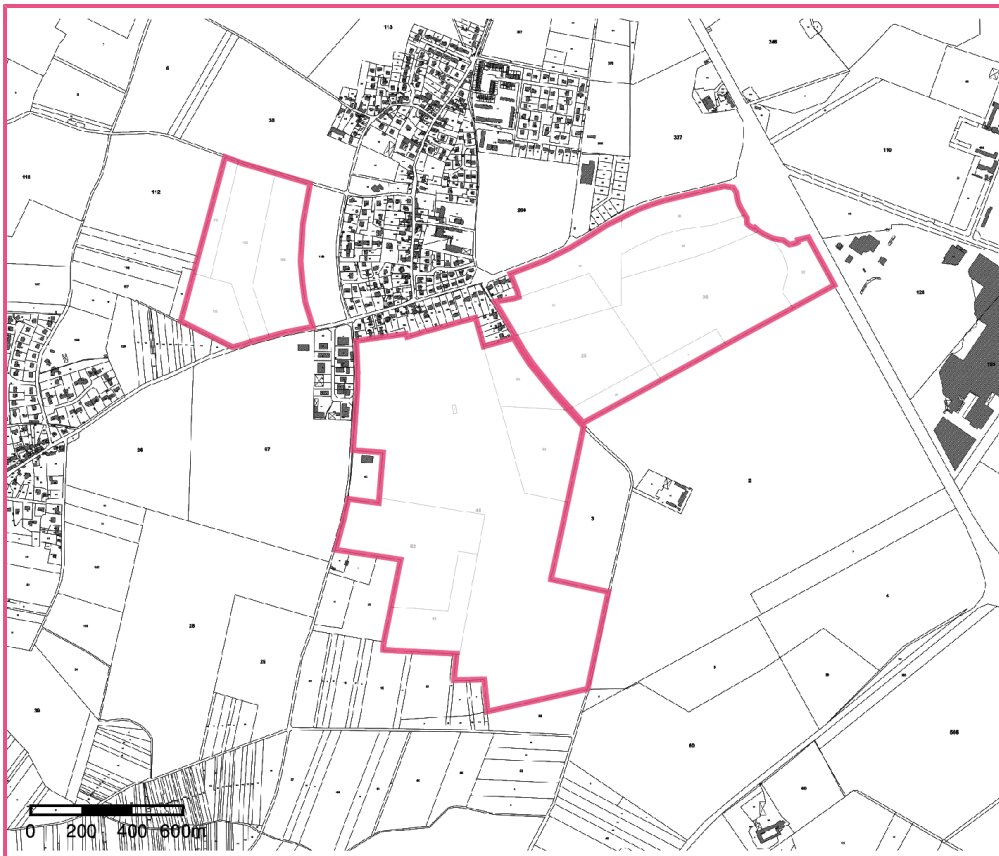
Titre	Commentaire	Diffusé
Localisation des zones		Oui
Localisation des investigations		Oui
Résultats d'analyses		Oui
Localisation du site		

Cartographie



□ Périmètre du SIS
Cartes IGN - IGN

Identifiant : 77SIS10895



□ Périmètre du SIS
Parcelles cadastrales - IGN

Identifiant : 77SIS10895