



Cabinet du Préfet
Sécurité Routière

Plan départemental d'actions de sécurité routière

Bilan 2013

Programme de l'année 2014

SÉCURITÉ ROUTIÈRE
TOUS RESPONSABLES

SOMMAIRE

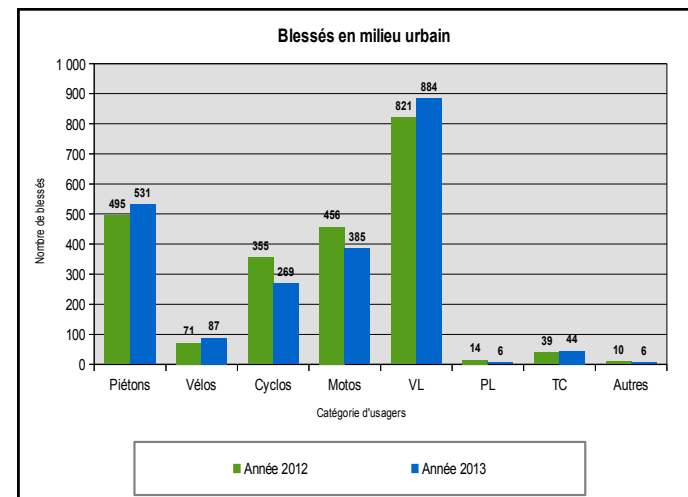
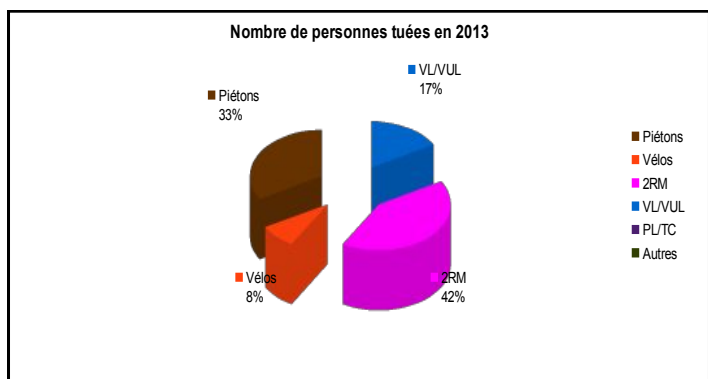
1) BILAN DU PDASR 2013.....	3
1.1) <i>Bilan de l'accidentalité dans le Val-de-Marne en 2013.....</i>	3
1.2) <i>L'organisation de la prise en charge de la sécurité routière dans le département en 2013.....</i>	19
1.3) <i>L'animation de la politique locale en 2013.....</i>	19
1.4) <i>Le contrôle sanction automatisé en 2013.....</i>	20
1.5) <i>Le bilan des contrôles routiers en 2013.....</i>	21
1.6) <i>Le plan de communication mis en œuvre.....</i>	22
1.7) <i>Les actions menées par les différents acteurs Sécurité routière du Val-de-Marne.....</i>	23
1.8) <i>Récapitulatif des actions de prévention portées par l'Etat, des communes et des associations.....</i>	24
1.9) <i>Productions de l'Antenne départementale de l'Observatoire régional de sécurité routière en 2013.....</i>	31
1.10) <i>Bilan financier des actions.....</i>	32
1.11) <i>L'éducation routière.....</i>	33
2) OBJECTIFS ET ORIENTATIONS D'ACTIONS EN 2014.....	34
2.1) <i>Les objectifs prioritaires 2014 dans le Val-de-Marne.....</i>	34
2.2) <i>Mobilisation des partenaires en 2014.....</i>	35
2.3) <i>Le programme prévisionnel 2014.....</i>	35
2.4) <i>Pré-programme des actions portées par l'Etat, des communes et des associations.....</i>	37
3) ANNEXES.....	41

1) BILAN DU PDASR 2013

1.1) Bilan de l'accidentalité dans le Val-de-Marne en 2013

	Accidents Corporels	Personnes tuées	Total blessés	Blessés hospitalisés
Année 2013	2 340	24	2 783	189
Évolution / année 2012	- 1,8 %	- 25,0 %	- 0,4 %	- 19,9 %
Évolution / année 2012 France entière	- 6,6 %	- 11,0 %	- 6,6 %	- 4,7 %

Comportement	Année 2013	Évolution / année 2012
Nombre de dépistages alcoolémie pratiqués	24 377	- 16 %
Dépistages alcoolémie positifs / dépistages alcoolémie pratiqués	7,61%	+ 0,28 pts
Nombre de PV pour excès de vitesse établis par les CSA embarqués (DTSP + DOPC + CRS)	98 146	- 17,3 % en milieu urbain + 29,4 % réseau CRS
Nombre de PV pour excès de vitesse établis hors CSA	1 832	+ 4,9 %
Nombre d'infractions principales (téléphone, feu rouge, stop, ceinture, casque)	9 540	- 7 %
Nombre de rétentions immédiates de permis de conduire	1 008	- 10 %
<i>Dont suite alcoolémie excessive</i>	767	+ 1 %
<i>Dont suite consommation de stupéfiants</i>	127	- 22 %
<i>Dont suite vitesse excessive</i>	114	- 43 %



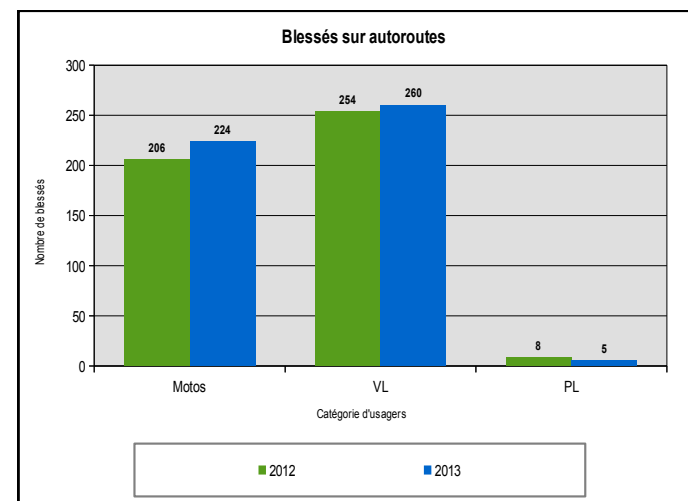
10 communes enregistrant le plus d'accidents durant l'année 2013 (hors autoroutes)

COMMUNES	Nombre d'accidents	Évolution / année 2012
CRETEIL	150	+ 4,2 %
VITRY-SUR-SEINE	141	+ 14,6 %
CHAMPIGNY-SUR-MARNE	104	- 27,3 %
SAINT-MAUR-DES-FOSSEES	102	- 23,3 %
MRY-SUR-SEINE	93	- 22,5 %
VILLENEUVE-SAINT-GEORGES	77	- 18,9 %
MAISONS-ALFORT	67	0,0 %
CHOISY-LE-ROI	65	+ 16,1 %
VILLEJUIF	64	- 1,5 %
THAIS	60	- 10,4 %

	Année 2013*	Évolution / année 2012
Gravité des accidents sur autoroutes (tués + BH)	2,07	- 2,98 pts
Gravité des accidents hors autoroutes (tués + BH)	10,49	- 2,11 pts

5 communes enregistrant le plus de blessés par habitants durant l'année 2013 (hors autoroutes)

Communes	Blessés pour 1 000 habitants	Blessés pour 1 000 habitants en 2012	Evolution
RUNGIS	7,03	6,68	↗
VILLECRESNES	3,57	1,57	↗
VALENTON	3,41	2,84	↗
BONNEUIL-SUR-MARNE	3,25	2,66	↗
ORMESSON	2,91	2,11	↗



Bilan de l'accidentologie de l'année 2013

Dans le Val-de-Marne

Bilan de l'année 2013 dans le Val-de-Marne	Accidents corporels	Tués à 30 jours	Total blessés	Dont blessés hospitalisés
Année 2013 (données provisoires)	2 340*	24	2 783*	189*
Année 2012 (données définitives)	2 384	32	2 793	236
Évolution provisoire 2013 / 2012	- 1,8 %*	- 25,0 %	- 0,4 %*	- 19,9 %*

En Ile-de-France

Bilan de l'année 2013 en Ile-de-France	Accidents corporels	Tués à 30 jours	Total blessés	Dont blessés hospitalisés
Année 2013 (données provisoires)	18 737*	287*	21 844*	2 656*
Année 2012 (données définitives)	19 290	326	22 565	2 840
Évolution provisoire 2013 / 2012	- 2,9 %*	- 12,0 %*	- 3,2 %*	- 6,5 %*

En France métropolitaine

Bilan de l'année 2013 en France	Accidents corporels	Tués à 30 jours	Total blessés	Dont blessés hospitalisés
Année 2013 (données provisoires)	56 468*	3 250*	70 821*	25 876*
Année 2012 (données définitives)	60 437	3 653	75 851	27 142
Évolution provisoire 2013 / 2012	- 6,6 %*	- 11,0 %*	- 6,6 %*	- 4,7 %*

Bilan des personnes tuées en 2013 sur les routes du Val-de-Marne : 24 personnes tuées, dont 10 usagers de deux-roues motorisés, 8 piétons, 4 usagers de véhicules légers et 2 cyclistes

N°	Commune	Date	Heure	Jour	Route (nouvelle numérotation)	Route (ancienne numérotation)	Impliqués	Vict	Nbr	Sexe tué	Age tué	Décès	Usager	Dép. Rés.	Alcool	Drogue	Fuite	Circonstances présumées
1	FONTENAY-SOUS-BOIS	02/02/2013	04H00	Sam	RD 143	RD 43	VU / CYCLO	C	1	M	54	J	Conducteur	94	Véhicule utilitaire : 0,61 gr/l	Non	Non	Le conducteur d'un véhicule utilitaire refuse la priorité à droite à un cycliste et le percute.
2	VILLECRESNES	02/02/2013	19H40	Sam	RD 260	RD 94e	VU / VL	C	1	F	45	J	Conducteur	91	Véhicule utilitaire : 0,82 gr/l	Non	Non	Le conducteur d'un véhicule utilitaire perd le contrôle de son véhicule, traverse le terre-plein central et percute un véhicule léger circulant en sens inverse.
								P	1	M	40	J+1	Passager	69				
3	VILLENEUVE-SAINT-GEORGES	11/02/2013	06H25	Lun	RD 229	RD 29	VL / PIETON	P	1	F	63	J	Piéton	94	Non	Non	Oui	En traversant la rue, le piéton est percuté par un véhicule léger qui prend la fuite.
4	BOISSY-SAINT-LÉGER	16/02/2013	18H05	Sam	RD 229	RD 29	MOTO / MOTO	C	1	M	26	J	Conducteur	91	Non	Conducteurs A et B = oui	Non	Le conducteur d'une moto suit une autre moto, la percute et les 2 conducteurs chutent. Le conducteur de la moto percutée décède.
5	SAINT-MAURICE	01/03/2013	00H45	Ven	A 4	A 4	VL / MOTO	C	1	M	23	J	Conducteur	94	Moto : 0,56gr/l	Non	Non	Le conducteur d'un véhicule léger tente de changer de file sur sa droite et s'aperçoit de la présence d'un autre véhicule. Il effectue alors une manœuvre d'évitement pour revenir sur sa voie initiale et percute une moto qui circule sur la voie de gauche.
6	CHEVILLY-LARUE	20/03/2013	22H10	Mer	RD 208	VC	MOTO SEULE	C	1	M	23	J	Conducteur	94	Non	Cannabis	Non	Le conducteur de la moto perd le contrôle de son véhicule et percute une clôture grillagée.
7	CHAMPIGNY-SUR-MARNE	21/03/2013	01H50	Jeu	RD 11	RN 303	VL / SCOOTER	C	1	M	40	J	Conducteur	94	Non	Non	Non	Le conducteur du scooter perd le contrôle de son véhicule, glisse au sol et percute le véhicule léger venant en sens inverse.
8	VILLEJUIF	21/03/2013	11H24	Jeu	RD 7	RN 7	VU / PIETON	P	1	M	69	J	Piéton	94	Non	Non	Non	Le conducteur d'un véhicule utilitaire percute un piéton en effectuant une marche arrière.
9	VINCENNES	08/04/2013	11H20	Lun	RD 143b	RD 40b	PL / VELO	C	1	M	69	J	Conducteur	94	Non	Non	Non	En tournant à droite à une intersection, le conducteur d'un poids-lourd roule sur un cycliste.
10	CHOISY-LE-ROI	25/04/2013	07H35	Jeu	RD 225	RD 125	PL / PIETON	P	1	M	83	J	Piéton	94	Non	Poids-lourd : cannabis	Non	En sortant du parking d'un supermarché, un poids-lourd percute un piéton.
11	VINCENNES	03/05/2013	10H35	Ven	RD 143	RD 43	PL / PIETON	P	1	F	80	J	Piéton	94	Non	Non	Non	Au feu vert le poids-lourd démarre lentement et percute le piéton qui traverse sur le passage piéton.

Autoroutes	Autoroutes
Réseau magistral	RN
Réseau principal	RD
Réseau secondaire	VC
Réseau Etat	
VC	

Piéton
Vélo
2 RM
VL
PL

Accidents dans lesquels sont mentionnées la vitesse ou la perte de contrôle

Bilan des personnes tuées en 2013 sur les routes du Val-de-Marne : 24 personnes tuées, dont 10 usagers de deux-roues motorisés, 8 piétons, 4 usagers de véhicules légers et 2 cyclistes

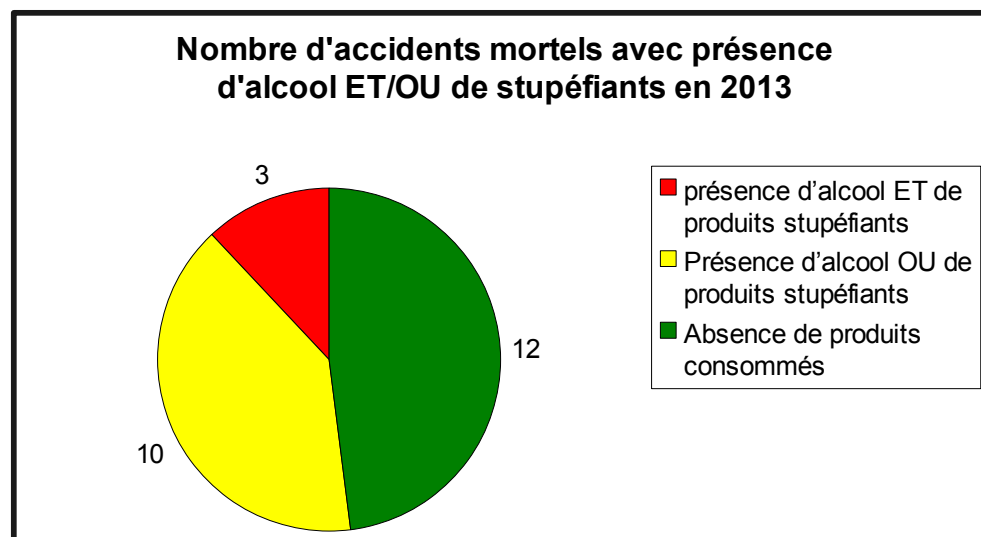
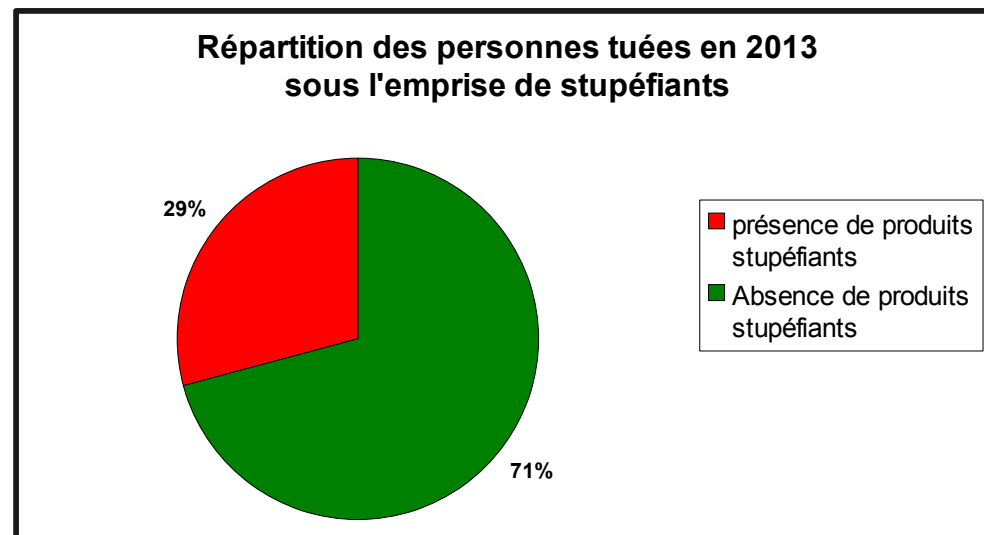
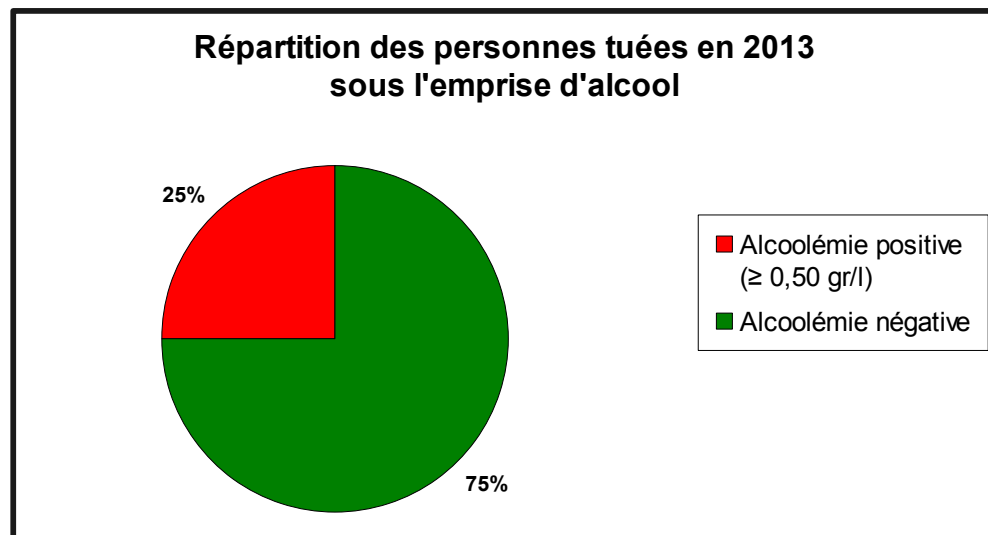
N°	Commune	Date	Heure	Jour	Route (nouvelle numérotation)	Route (ancienne numérotation)	Impliqués	Vict	Nbr	Sexe tué	Age tué	Décès	Usager	Dép. Rés.	Alcool	Drogue	Fuite	Circonstances présumées
12	VILLENEUVE-SAINT-GEORGES	07/05/2013	20H55	Mer	RD 138	RD 38	MOTO / PIETON	P	1	M	65	J	Piéton	94	Non	Non	Non	En dépassant 3 véhicules, le conducteur de la Moto percute le piéton qui traverse sur le passage piéton.
13	VITRY-SUR-SEINE	16/05/2013	15H50	Jeu	RD 155	RD 55	VL / PIETON	P	1	M	13	J + 5	Piéton	94	Non	Non	Non	A l'arrêt, le conducteur du véhicule léger redémarre et percute le piéton qui déboule entre 2 véhicules.
14	CRÉTEIL	09/06/2013	04H05	Dim	VC	VC	VL SEUL	C	1	M	29	J + 3	Conducteur	94	1,99 gr/l	Cannabis	Non	Le conducteur d'un véhicule léger perd le contrôle de son véhicule, percute le terre-plein central et finit sa course sur le trottoir.
15	IVRY-SUR-SEINE	19/06/2013	12H00	Mer	RD 154	RD 54	VL / BUS	C	1	M	63	J + 20	Conducteur	77	Non	Non	Non	Le conducteur d'un véhicule léger tourne à droite et coupe la voie de bus pour entrer dans le cimetière, il se fait percuter par le bus.
16	SAINT-MAUR-DES FOSSÉS	03/07/2013	21H00	Mer	PARKING OUVERT A LA CIRCULATION PUBLIQUE		VELO / VELO	C	1	M	7	J + 8	Conducteur	94	Non	Non	Non	Le conducteur d'un vélo percute le vélo de sa sœur sur le parking vide d'un supermarché.
17	MAISONS-ALFORT	05/07/2013	18H25	Ven	A 86	A86	MOTO / VL / VL	C	1	M	40	J	Conducteur	94	Véhicule léger : non Moto : en attente	Véhicule léger : non Moto : en attente	Non	Le conducteur d'une moto circule à vive allure sur la voie de droite. Le conducteur est alors surpris par un brusque ralentissement de la circulation, percute l'arrière d'un véhicule léger et, suite au choc, est projeté sur le capot d'un second véhicule léger qui circulait sur une autre voie.
18	CRÉTEIL	24/07/2013	23H00	Mer	VC	VC	VL / SCOOTER	C	1	M	15	J	Conducteur	93	Non	Véhicule léger : cannabis	Non	Le conducteur d'un véhicule léger percute le scooter qui sort de la place du marché.
19	VITRY-SUR-SEINE	25/07/2013	08H10	Jeu	VC	VC	VL / PIETON	P	1	M	78	J	Piéton	94	Non	Non	Non	Aveuglé par le soleil, le conducteur d'une véhicule léger n'aperçoit pas et percute le piéton qui traverse à proximité du passage piéton.
20	SUCY-EN-BRIE	25/07/2013	21H10	Jeu	VC	VC	MOTO SEULE	C	1	M	40	J	Conducteur	94	2,27 gr/l	Cannabis	Non	Le conducteur d'une moto percute un mur.
21	CHOISY-LE-ROI	26/07/2013	11H00	Ven	RD 152	RD 124	PL / PIETON	P	1	F	56	J	Piéton	44	Non	Non	Non	Après être passé au feu vert et bloqué par le trafic, le conducteur d'un poids-lourd recule pour faciliter la circulation. Il percute alors le piéton qui traverse à une dizaine de mètre du passage piéton.
22	LIMEIL BREVANES	04/08/2013	Entre 02H00 et 04H00	Dim	RD 136	RD 136	SCOOTER SEUL	C	1	M	38	J	Conducteur	94	2,45 gr/l	Cocaïne	Non	Le conducteur d'un scooter tombe dans un fossé sous un pont, son corps est découvert à 10h00.
23	VILLENEUVE-SAINT-GEORGES	05/10/2013	18h50	Sam	RD 110	RD 94	BUS / MOTO	P	1	M	20	J	Passager	47	Non	Non	Non	Le conducteur d'une moto percute l'arrière d'un bus qui circule en sens inverse et qui tourne à gauche.

Autoroutes	Autoroutes
Réseau magistral	RN
Réseau principal	RD
Réseau secondaire	VC
Réseau Etat	
VC	

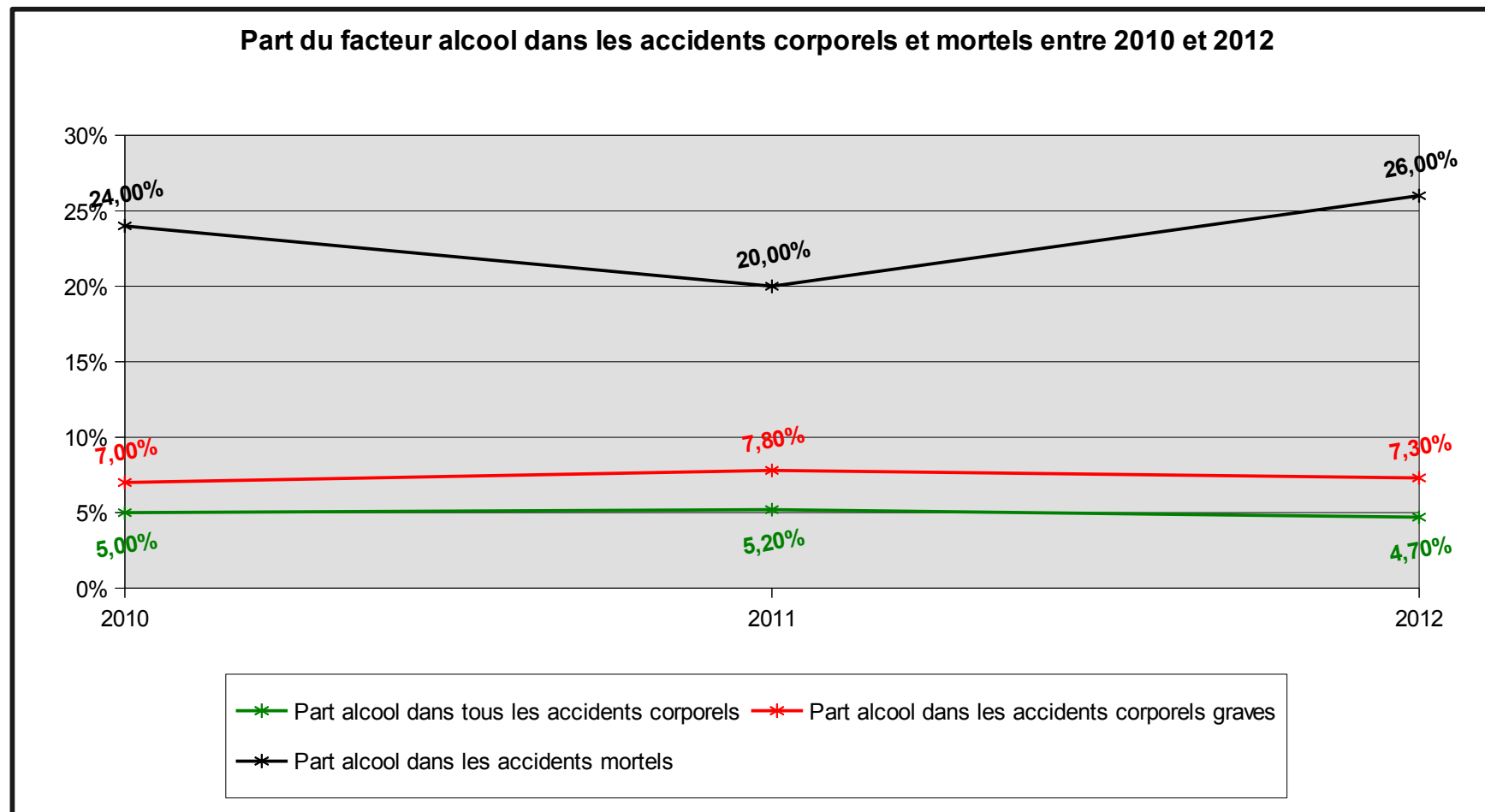
Piéton
Vélo
2 RM
VL
PL

Accidents dans lesquels sont mentionnées la vitesse ou la perte de contrôle

Part des facteurs aggravants dans les accidents mortels en 2013



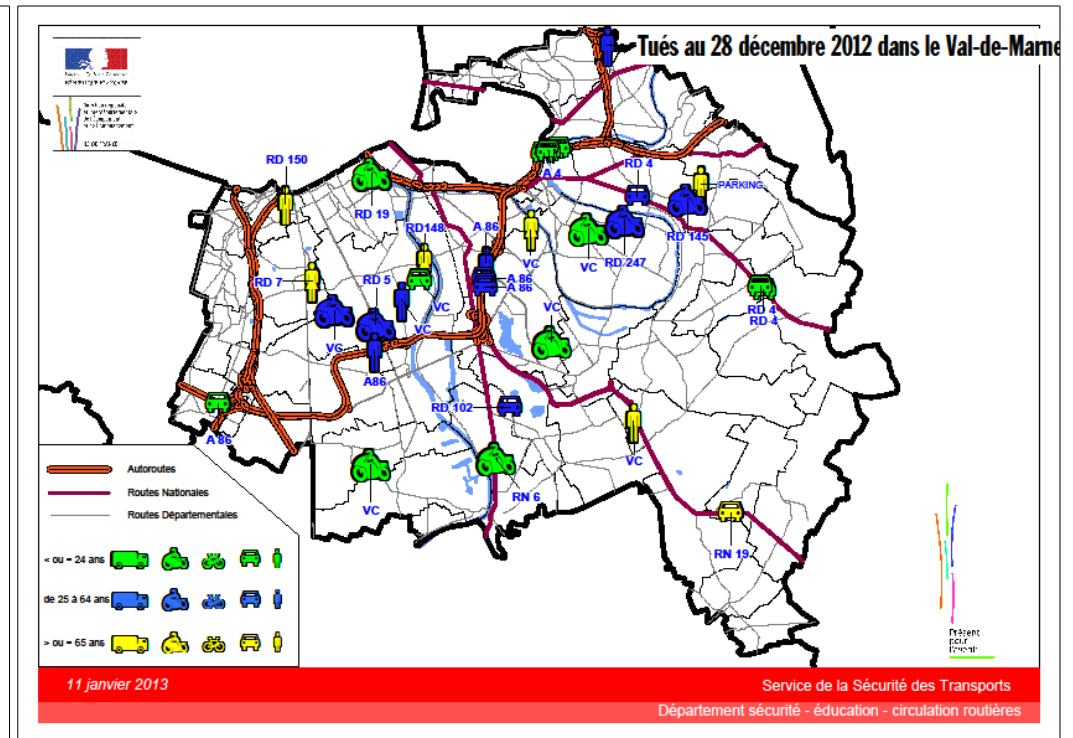
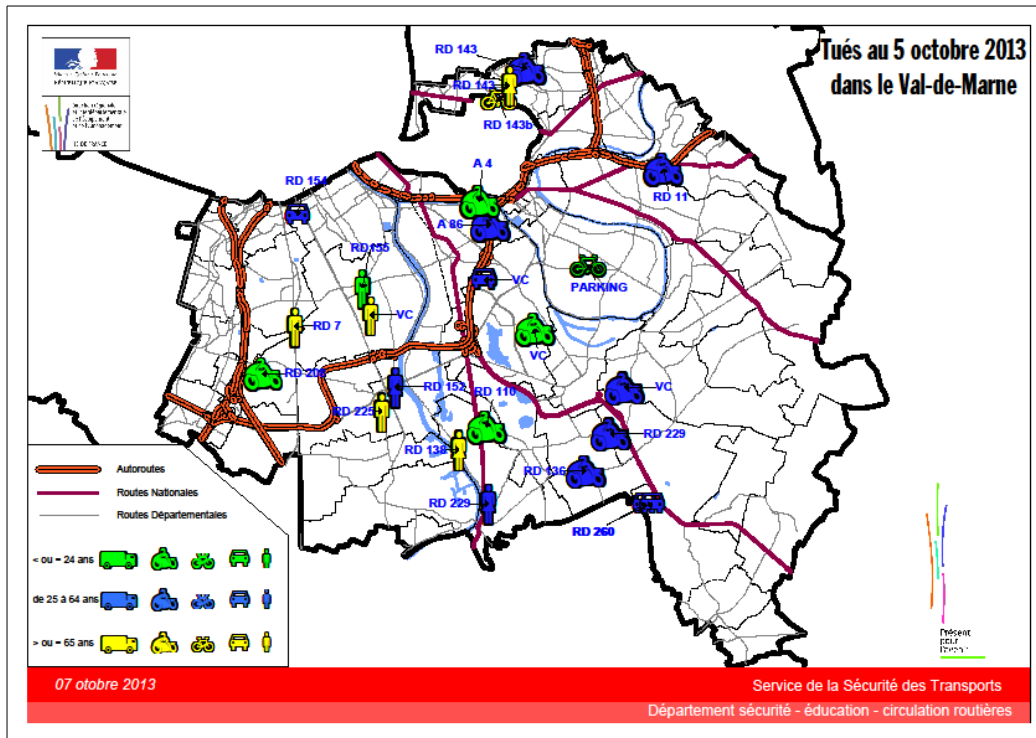
Part du facteur alcool dans les accidents corporels et mortels entre 2010 et 2012



Pour rappel :

- **accident corporels = blessés légers + blessés hospitalisés + personnes tuées**
- **accidents corporels graves = blessés hospitalisés + personnes tuées**
- **accidents mortels = personnes tuées**

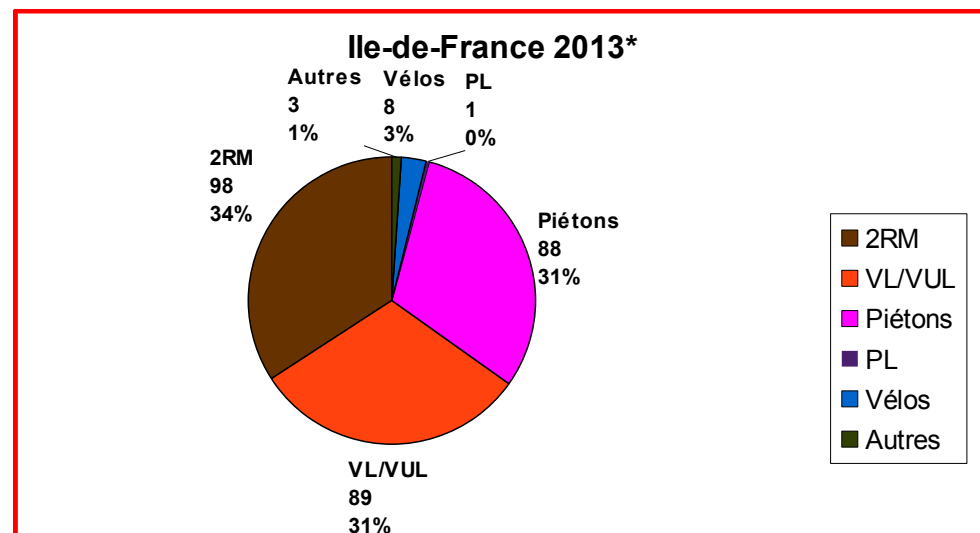
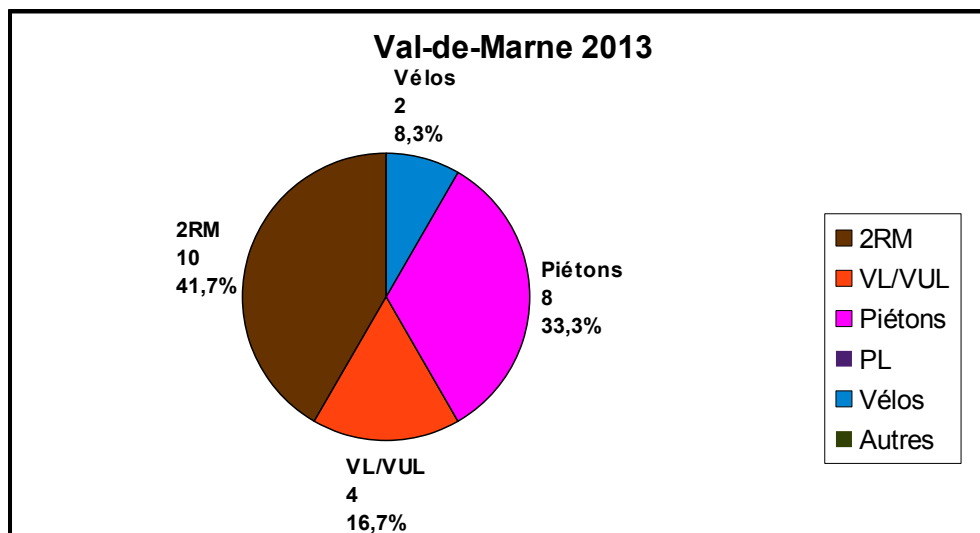
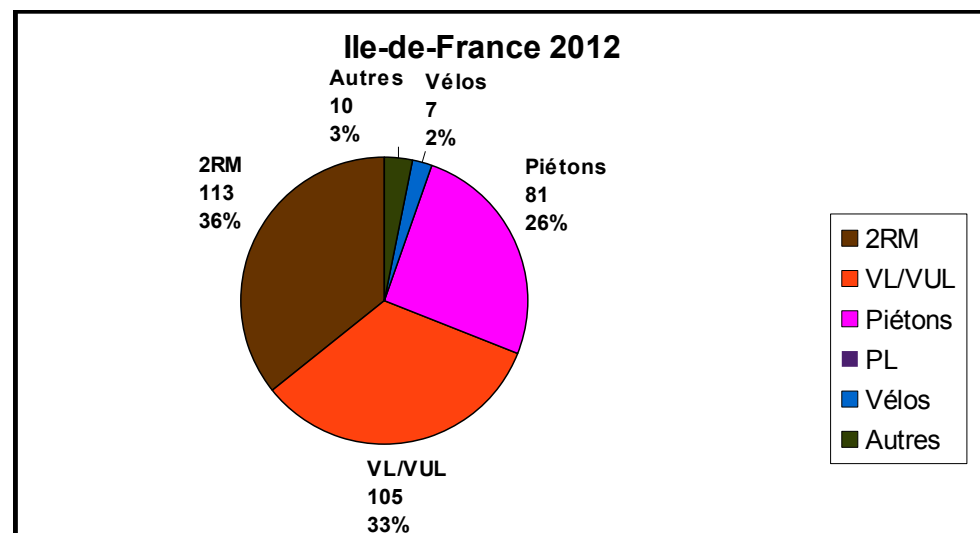
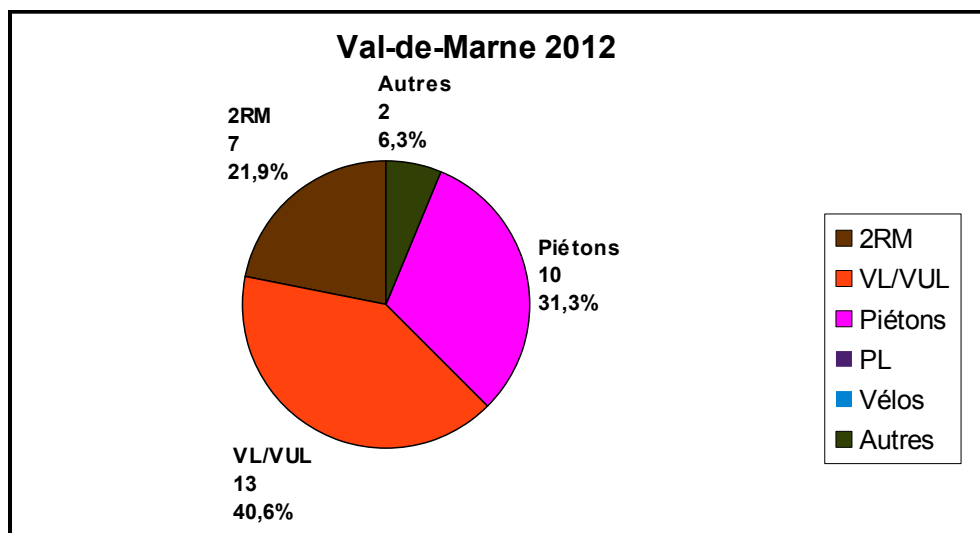
Répartition géographique des 24 personnes tuées en 2013 dans le Val-de-Marne : dont 10 usagers de deux-roues motorisés, 8 piétons, 4 usagers de véhicules légers et 2 cyclistes



Pour rappel, 32 personnes ont perdu la vie en 2012 dans un accident de la route : dont 13 usagers de véhicules légers, 10 piétons, 7 usagers de 2RM et 2 usagers de la catégorie « autres » (exemple : moto-cross, tracteur agricole, engin de chantier, etc.)

Répartition des personnes tuées par catégories d'usagers

Le cadre rouge est un graphique provisoire



Bilan des personnes tuées sur les routes du Val-de-Marne en 2012

Par catégorie d'usagers :

10	piétons	(31 %)
9	2RM	(28 %)
13	VL/VUL	(41 %)

Par réseau : 17 tués sur réseau structurant

9	sur autoroute
2	sur RN
12	sur RD (dont 7 sur ex RN ou RNIL)
9	sur VC

6 accidents (soit 26 %) avec dépistage positif à l'alcoolémie, dont 1 avec présence de stupéfiants. 3 accidents (soit 11 %) avec dépistage positif aux stupéfiants. 12 victimes décédées (soit 41 %) sont âgées de moins de 25 ans et 7 victimes décédées sont âgées de plus de 65 ans.

Bilan des personnes tuées sur les routes du Val-de-Marne en 2013

Par catégorie d'usagers :

8	piétons	(33,3 %)
10	2RM	(41,7 %)
4	VL/VUL	(16,7 %)
2	Vélos	(8,3 %)

Par réseau : 4 tués sur réseau structurant

2	sur autoroute
16	sur RD (dont 2 sur ex RN ou RNIL)
5	sur VC

6 accidents mortels (soit 26,1 %) avec dépistage positif à l'alcoolémie, dont 3 conjugués avec présence de stupéfiants. 4 accidents mortels (17,4 %) avec dépistage positif uniquement aux stupéfiants. 6 victimes décédées (25,0 %) sont âgées de moins de 25 ans et 6 victimes décédées (25,0 %) sont âgées de plus de 65 ans.

Bilan des personnes tuées sur les routes du Val-de-Marne par catégorie d'âge :

Age des victimes décédées	2009	2010	2011	2012	2013
≤ 24 ans	10	6	9	13	6
25 – 64 ans	17	17	22	12	12
≥ 65 ans	1	4	4	7	6

Accidents mortels impliquant les piétons :

Après une stabilité de la mortalité des piétons en 2009 et 2010 (4 personnes tuées), l'année 2011 a connu une hausse de 63,6 % (11 personnes tuées) qui s'est confirmée en 2012 (10 personnes tuées). L'année 2013 a suivi la même tendance avec 8 piétons décédés. En 5 ans, la mortalité des piétons a progressé de 100 %.

Accidents mortels impliquant les 2RM :

Entre 2009 et 2010, la mortalité des usagers de 2RM a reculé de 11 %. L'année 2011 fût ensuite marquée par une progression de 12,5 %, mais contrebalancée dès 2012 par une baisse d'environ 44 %. Pour 2013, la baisse ne s'est pas vérifiée, puisque 10 usagers de 2RM ont perdu la vie.

Accidents mortels des 2RM

Types de conflits	2009	2010	2011	2012	2013
2RM seuls	9	4	5	4	3
2RM avec 2RM	0	0	0	0	1
2RM avec PL/TC	2	3	6	1	1
2RM avec VL/VU	7	8	5	4	5

Age des victimes décédées	2009	2010	2011	2012	2013
15 – 24 ans	6	4	4	5	4
25 – 64 ans	12	12	12	4	6
≥ 65 ans	0	0	0	0	0

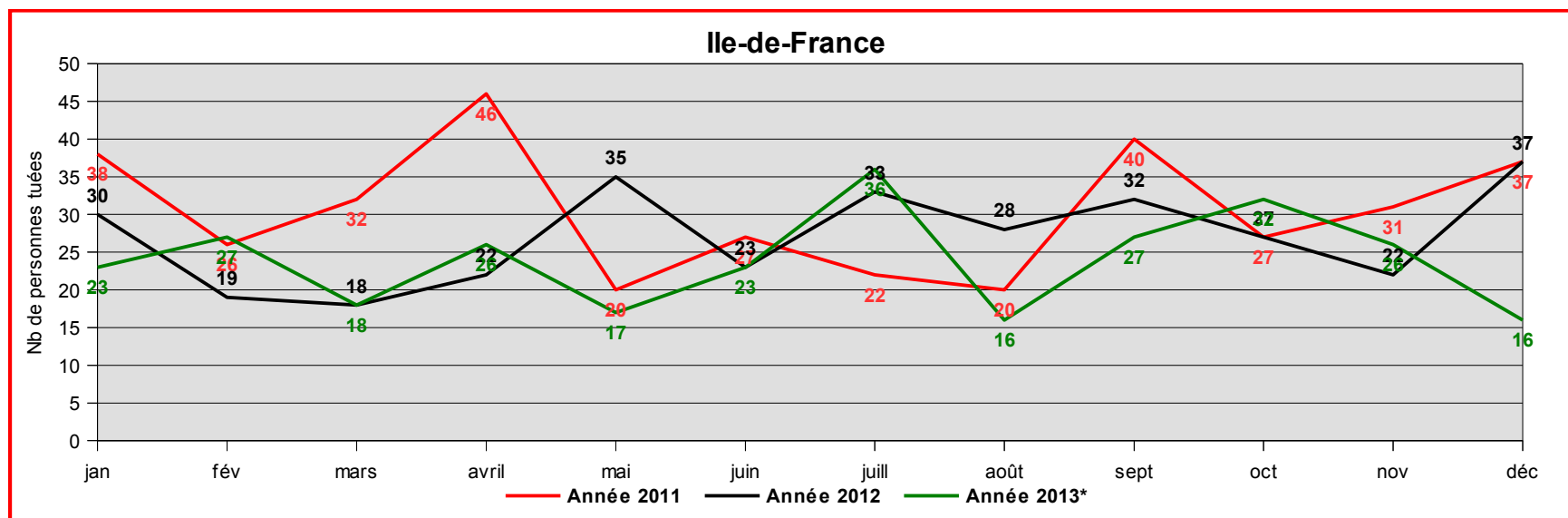
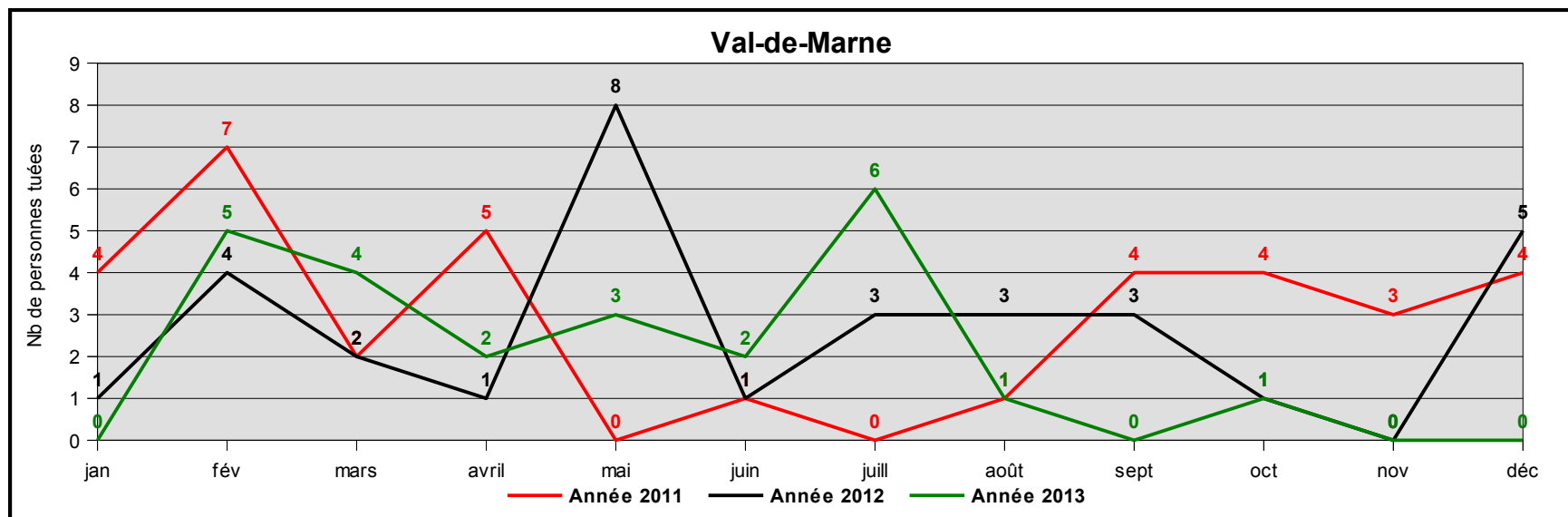
Accidents mortels impliquant au moins un PL ou un TC

En 2010, 7 accidents (28 %) avec un PL ou un TC impliqué. En 2011, ce sont 10 accidents (29 %), ce qui équivaut à une augmentation de 43 %. En 2012, 6 accidents avec un PL ou un TC impliqué (22 %). Sur l'année 2013, il a été dénombré 5 accidents mortels avec un PL ou un TC impliqué (24 %). L'accidentalité des PL et TC ne débouche pas sur une forte mortalité, puisque sur les 5 dernières années un seul usager d'un PL ou TC est décédé.

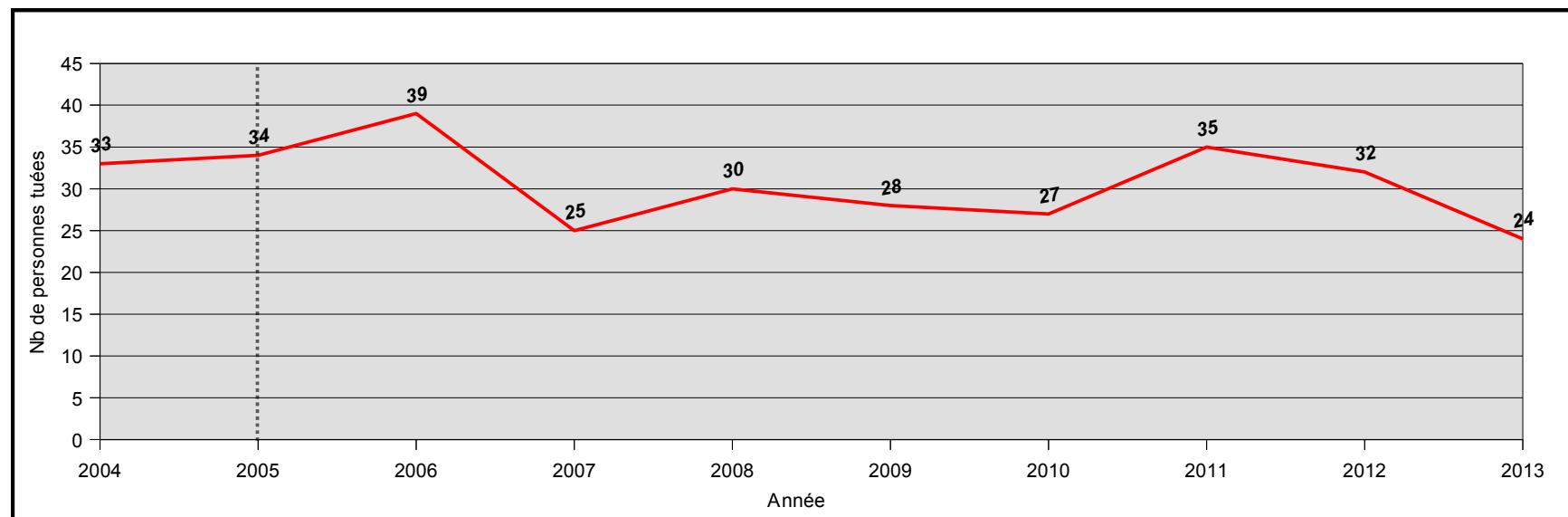
Types de conflits	2009	2010	2011	2012	2013
PL/TC seuls	0	1	0	0	0
PL/TC avec piétons	1	3	4	3	3
PL/TC avec vélos	0	0	0	0	1
PL/TC avec 2RM	2	3	6	1	1
PL/TC avec VL/VU	1	0	3	2	1

Evolution mensuelle du nombre de personnes tuées sur les trois dernières années

Le cadre rouge est un graphique provisoire

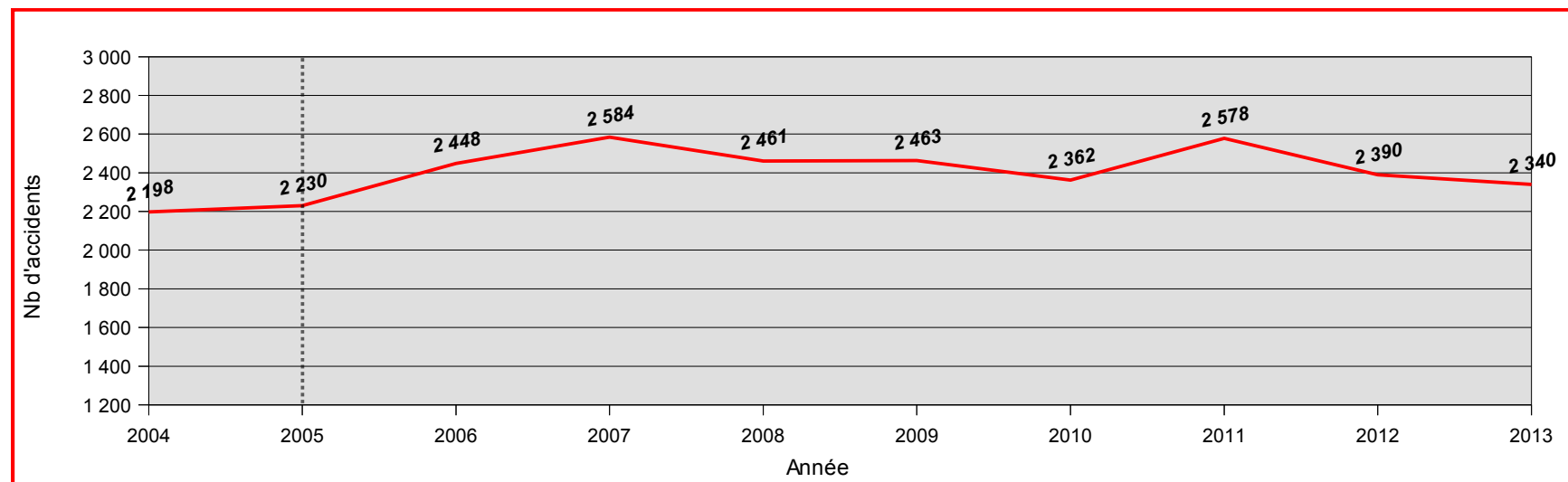


Evolution annuelle du nombre de personnes tuées dans le Val-de-Marne entre 2004 et 2013



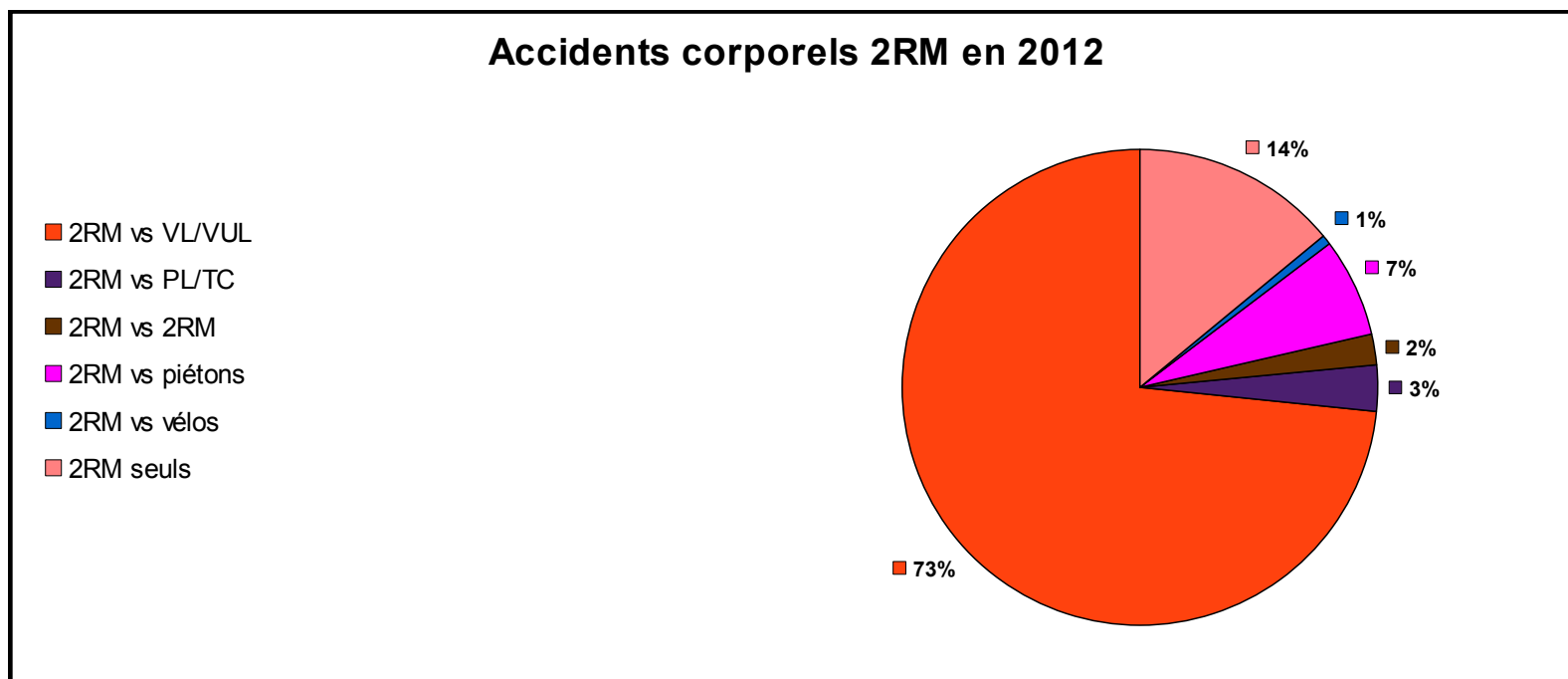
Evolution annuelle du nombre d'accidents corporels dans le Val-de-Marne entre 2004 et 2013

Le cadre rouge est un graphique provisoire



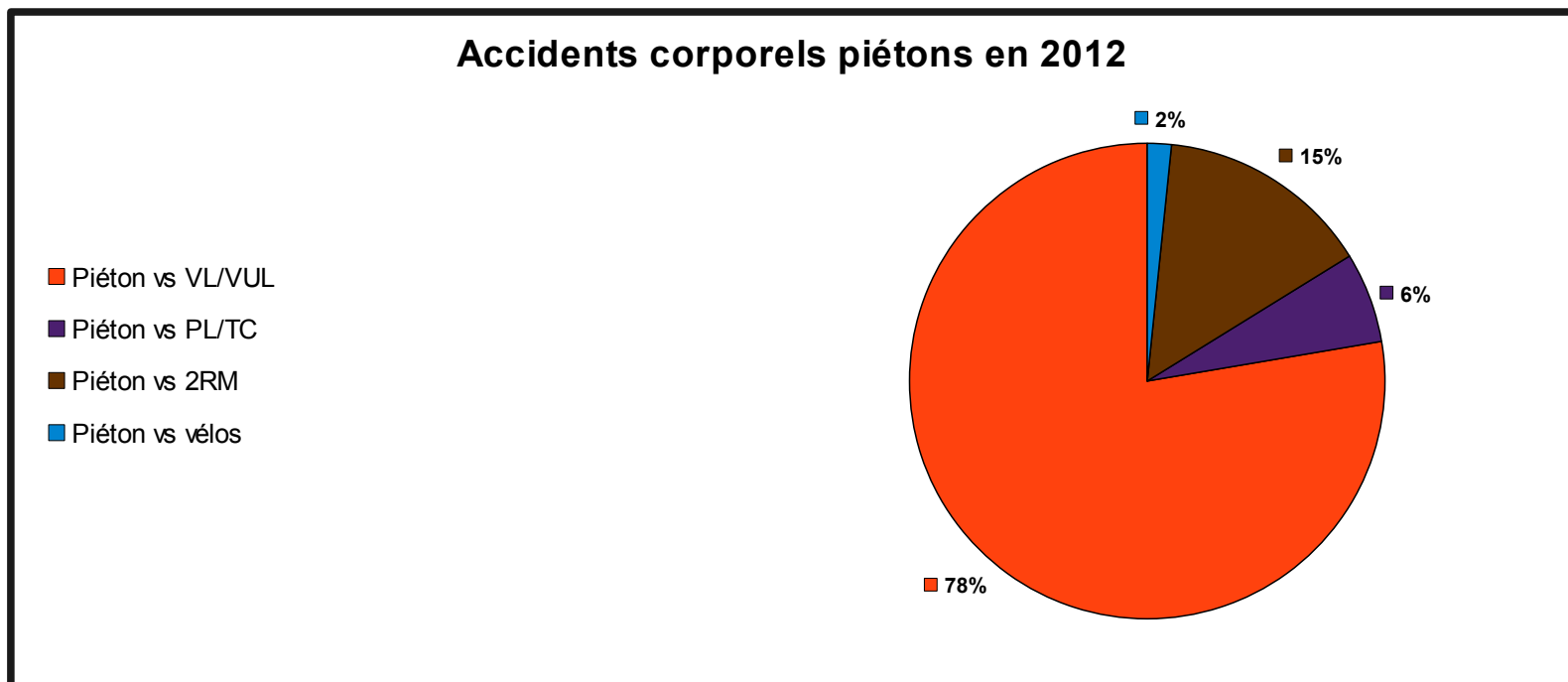
N.B : La loi 2004-806 du 9 août 2004 relative à la politique de santé publique, en son article 28, modifie les conditions d'élaboration des statistiques relatives aux accidents corporels de la circulation routière. A compter du 1^{er} janvier 2005, le délai de prise en considération du décès est étendu à 30 jours suivants l'accident et les blessés hospitalisés (ou graves) sont considérés comme tels dès lors que l'hospitalisation est supérieure à 24 heures. L'arrêté du 27 mars 2007 relatif aux conditions d'élaboration des statistiques relatives aux accidents corporels de la circulation confirme ce changement de définition.

Types de conflits impliquant les 2RM



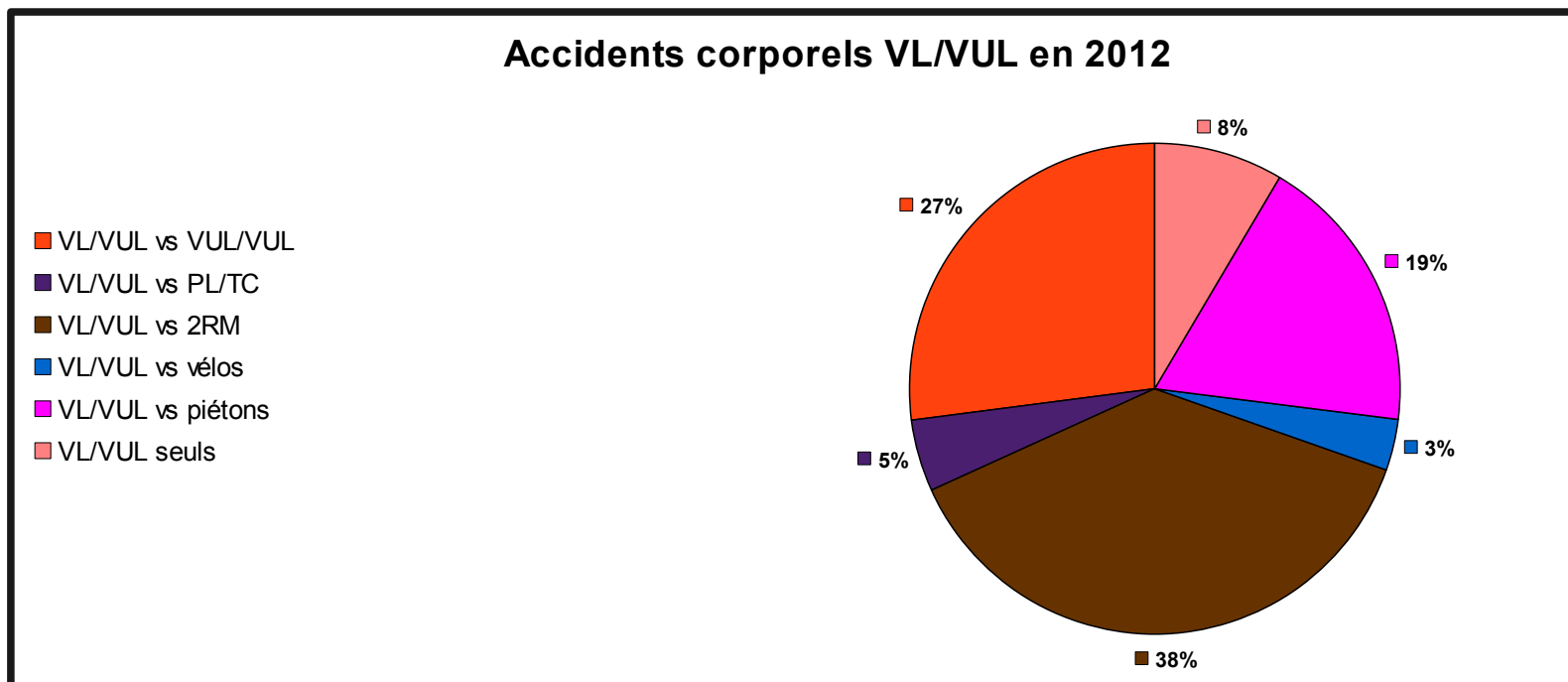
En 2012, dans le Val-de-Marne, 1 062 accidents corporels avec un 2RM impliqué sur un total de 2 384 accidents.

Types de conflits impliquant les piétons



En 2012, dans le Val-de-Marne, 498 accidents corporels avec un piéton impliqué sur un total de 2 384 accidents.

|



En 2012, dans le Val-de-Marne, 2 048 accidents corporels avec un VUL/VUL impliqué sur un total de 2 384 accidents.

SOURCE : OBSERVATOIRE REGIONAL DE SECURITE ROUTIERE

1.2) L'organisation de la prise en charge de la sécurité routière dans le département en 2013

Depuis le 1^{er} janvier 2007, dans le Val-de-Marne, un Pôle de compétences sécurité routière, placé sous la responsabilité du Préfet, est piloté par le Directeur de Cabinet, assurant le rôle du chef de projet. Le Pôle de compétences est chargé de la définition des orientations et des déclinaisons de la politique nationale de sécurité routière pour le Val-de-Marne.

La politique locale de sécurité routière est élaborée sur cette base et à partir des échanges entre les membres du Pôle. Certains outils de pilotage ont été créés afin de structurer et d'améliorer la présentation de l'action locale notamment par la création d'un comité restreint de pilotage et d'un groupe de travail deux-roues motorisés (2RM).

1.3) L'animation de la politique locale en 2013

Les principales missions du Pôle sécurité routière ont consisté :

- au lancement de l'appel à projets du Plan départemental d'actions de sécurité routière (PDASR),
- à la consultation annuelle des référents sécurité routière des communes,
- à la parution du PDASR annuel,
- à la préparation, au suivi des déclinaisons des politiques nationales (CISR) et régionales,
- à l'animation des réseaux locaux de sécurité routière et du partenariat avec les collectivités territoriales,
- à la préparation, au suivi et à l'évaluation des actions du PDASR portées par les différents acteurs,
- à la parution et à la mise en ligne des bilans annuels (provisoire et définitif) de l'accidentalité dans le Val-de-Marne,
- à la mobilisation de nouveaux Intervenants départementaux de sécurité routière (IDSR) et à leur formation,
- à l'animation d'actions de sensibilisation aux risques routiers (exemple : village sécurité routière de Bry-sur-Marne dans le cadre de la quinzaine régionale de sécurité routière).

Le Pôle de compétences :

La dernière réunion du Pôle de compétences en séance plénière s'est tenue, dans les locaux de la Préfecture du Val-de-Marne, le 18 juin 2013. Par ailleurs, les réunions du pôle en configuration restreinte ont été organisées au rythme moyen d'une fois par mois.

1.4) Le contrôle sanction automatisé en 2013

Liste des Équipements Techniques de Contrôle Automatisé Vitesse

Num ET	Route	Commune	Sens circulation	Statut	Date décision	VLA	Prise de vue	PR
ET 133	A86	Vitry-sur-Seine	Thiais > Créteil	Opérationnel	2004/01/06	90	Approche	31+0000
ET 134	A4	Saint-Maur-des-Fossés	Province > Paris	Opérationnel	2003/12/24	90	Approche	09+0350
ET 144	A4	Saint-Maurice	Paris > Province	Opérationnel	2003/12/16	90	Éloignement	04+0222
ET 483	RD1	Créteil	Créteil > Maisons-Alfort	Opérationnel	2003/12/16	70	Éloignement	02+0525
ET 710	RN19	Marolles-en-Brie	Province > Paris	Opérationnel	2006/05/13	90	Approche	21+0150
ET 798	A4	Champigny-sur-Marne	Paris > Province	Opérationnel	2006/03/30	90	Éloignement	07+0250
ET 3066	RD138	Choisy-le-Roi	Villeneuve-Saint-Georges > Choisy-le-Roi	Opérationnel	2005/06/25	30	Éloignement	13+0173
ET 3067	RD138	Choisy-le-Roi	Choisy-le-Roi > Villeneuve-Saint-Georges	Opérationnel	2005/06/25	30	Éloignement	
ET 4417	RN19	Boissy-Saint-Léger	Province > Paris	Opérationnel	2009/05/20	50	Éloignement	17+0630
ET 4418	RN6	Villeneuve-Saint-Georges	Province > Paris	Opérationnel	2009/02/13	50	Éloignement	19+0150
ET 4419	RD4	Champigny-sur-Marne	Province > Paris	Opérationnel	2009/06/23	50	Éloignement	12+0620
ET 4420	RD120	Vincennes	Province > Paris	Opérationnel	2009/07/08	50	Éloignement	06+0470
ET 6021	A6a	Arcueil	Paris > Province	Opérationnel	2006/06/30	90	Éloignement	00+0920
ET 6671	RN6	Créteil	Paris > Province	Opérationnel	2007/04/23	50	Approche	13+0100
ET 6672	RN19	Marolles-en-Brie	Paris > Province	Opérationnel	2007/02/28	90	Éloignement	22+0000
ET 7003	A6a	L'Hay-les-Roses	Paris > Province	Opérationnel	2008/01/03	90	Éloignement	05+0100
ET 7005	RD19	Maisons-Alfort	Paris > Province	Opérationnel	2009/02/25	50	Éloignement	08+0080
ET 7292	A6a	Arcueil	Province > Paris	Opérationnel	2010/07/08	70	Éloignement	00+0622
ET 8521	A86	Maisons-Alfort	Nogent-sur-Marne > Créteil	Opérationnel	2012/09/03	90	Éloignement	25+0370

Liste des Équipements Techniques Feux Rouges de Contrôle Automatisé du franchissement d'un feu rouge

Num ETR	Route	Commune	Branche à contrôler	Statut	Date décision
FE 194002	RD138	Alfortville	RD138 sens Paris > Province	Opérationnel	2010/08/03
FE 194003	RD86	Saint-Maur-des-Fossés	RD86 sens Créteil > Joinville-le-Pont	Opérationnel	2010/04/12
FE 194007	RD248	Cachan	RD248 sens Province > Paris	Opérationnel	2010/12/01
FE 194009	RN6	Villeneuve-Saint-Georges	RN6 sens Paris > Province	Opérationnel	2011/03/21
FE 194012	RD4	Champigny-sur-Marne	RD4 sens Province > Paris	Opérationnel	2012/05/04
FE 194017	RD86	Créteil	RD86 sens Choisy-le-Roi > Saint-Maur-des-Fossés	Opérationnel	2011/04/01
FE 194020	RD86	Créteil	RD86 sens Saint-Maur-des-Fossés > Choisy-le-Roi	Opérationnel	2011/04/01
FE 194021	RN6	Villeneuve-Saint-Georges	RN6 sens Province > Paris	Opérationnel	2011/04/01
FE 194022	VC	Vincennes	VC sens Saint-Mandé > Montreuil	Opérationnel	2011/02/11

Liste des Équipements Techniques Pédagogiques déploiement sur marché État

Num ETP	Route	Commune	Sens circulation	Statut	Date décision	VLA
	RD38	Alfortville	Paris > Province	Opérationnel		50
	RD111	Ormesson-sur-Marne	Province > Paris	Opérationnel		50
	RD52	Vitry-sur-Seine	Paris > Province	Opérationnel		50
	RN19	Santeny	Paris > Province	Opérationnel		50
	RD6	Maisons-Alfort	Paris > Province	Opérationnel		50

Équipement installé sur le Val-de-Marne en 2013

1.5) Le bilan des contrôles routiers en 2013

		PAF	CRS Est & Sud	DTSP	DOPC CTCSR 94	Total 2013	Total 2012
Alcoolémie	Nombre dépistages pratiqués	43	7 743	8 565	8 026	24 377	28 881
	Nombre dépistages positifs	2	548	986	320	1 856	2 117
	Nb dépistages positifs / Nb dépistages contrôlés	4,65%	7,08%	11,51%	3,99%	7,61%	7,33%
Stupéfiants	Nombre dépistages pratiqués	24	757	2 431	364	3 576	2 702
	Nombre dépistages positifs	0	14	501	132	647	919
	Nb dépistages positifs / Nb dépistages contrôlés	0,00%	1,85%	20,61%	36,26%	18,09%	34,01%
Vitesse	CSA hors radars fixes	0	51 517	543	46 086	98 146	95 782
	Interceptés	7	397	205	1 223	1 832	1 739
	Nombre d'heures de contrôle CSA	0:00:00	293:52:00	0:00:00	1194:26:00	1488:18:00	1574:22:00
	Nombre d'heures de contrôle interceptés	6:00:00	72:30:00	77:25:00	127:30:00	283:25:00	128:46:00
Utilisation de téléphone portable au volant		78	538	1 070	1 833	3 519	3 775
Stop		14	Indisponible*	320	68	402	602
Feux rouges		6	Indisponible*	1 790	967	2 763	3 307
Ceintures		50	98	734	606	1 488	1 619
Casques		1	98	508	223	830	965
Stop + feux rouges + ceintures + casques		71	734	3 352	1 864	6 021	6 493

* les données émanant de la CRS Est et Sud sont partielles, la production de statistiques s'effectuent à partir des procès verbaux électroniques, lesquels ne distinguent pas les infractions relatives au non-respect d'un arrêt au stop ou un franchissement illégal de feux tricolores.

1.6) Le plan de communication mis en œuvre

En 2013, 5 opérations ont fait l'objet de communications de portée locale, régionale et nationale

- Déclinaison locale de la « **quinzaine régionale des usagers vulnérables** » entre le 25 mai et le 8 juin en partenariat avec les forces de l'ordre :
 - Village sécurité routière organisé le 7 juin à Bry-sur-Marne, associant la Coordination sécurité routière, la ville de Bry-sur-Marne, la DOPC et divers partenaires ;
 - Alternative à la sanction organisée le 8 juin à Bry-sur-Marne, animée par la DTSP en association avec la DOPC et la police municipale de Bry-sur-Marne.
- Opération de contrôle (vitesse et alcool) le 16 juillet 2013 - à Bonneuil-sur-Marne, Champigny-sur-Marne et Ivry-sur-Seine - en présence de Thierry Leleu, Préfet du Val-de-Marne.
- Les Rencontres de la sécurité, manifestation organisée le 18 octobre sur le site de la Brèche à Créteil par la Préfecture du Val-de-Marne.
- Action de l'Etat sur l'enjeu véhicules utilitaires légers :
 - Organisation le 13 décembre à Rungis, par la DOPC avec le concours de l'AFT-IFTIM, d'une alternative à la sanction **PL/VUL**. Cette action était destinée à 70 contrevenants, pour 56 présents (80 % des convoqués).

1.7) Les actions menées par les différents acteurs Sécurité routière du Val-de-Marne

En lien avec les enjeux du Val-de-Marne - à savoir les piétons, les usagers de 2RM et les usagers de véhicules légers - les bénéficiaires d'actions de sécurité routière en 2013 par catégorie d'usagers sont : les usagers de 2RM ont été destinataires d'environ 28 % de toutes les actions en 2013, les piétons suivent avec 27 %, les usagers de véhicules légers à hauteur de 22 %, les cyclistes avec 15 % des actions, les usagers de véhicules utilitaires légers se positionnent avec environ 5 % et les usagers de poids lourd complètent avec un peu plus de 2 %.

En 2013, à la suite de l'appel à projets, les actions portées par les acteurs SR se répartissent de la façon suivante :

- **les communes** : l'action des communes comptabilise au total 21 actions, qui se sont déroulées tout au long de l'année (13 en 2012),
- **les associations** : 13 actions ont été menées durant l'année 2013, contre 12 en 2012,
- **les services de l'Etat et autres porteurs d'actions** : 17 actions conduites, dont une action à l'université UPEC.

Développement et animation des partenariats locaux

- **Point sur la nomination de nouveaux référents communaux** : 78 correspondants sécurité routière sont nommés à ce jour (78 en 2012).
- **Rencontres ponctuelles avec les élus, techniciens et référents des communes** : Au cours de l'année avec les référents des communes de Créteil, Chennevières-sur-Marne, Gentilly, Orly, Saint-Maur-des-Fossés, Villiers-sur-Marne, Bry-sur-Marne, Choisy-le-Roi, Maisons-Alfort et Bonneuil-sur-Marne.

1.8) Récapitulatif des actions de prévention portées par l'Etat, des communes et des associations

SERVICES DE L'ÉTAT	DATES	THÉMATIQUES
DOPC	Du 27 au 30 mai 2013 et le 13 juin 2013	Intervention auprès du personnel de <i>La Poste</i> . Sensibilisation de 267 agents sur les sites de Créteil, Rungis, Ivry-sur-Seine et Fontenay-sous-Bois
	Le 15 novembre 2013	Alternative à la sanction en faveur des usagers vulnérables (cibles : 2RM et piétons), réalisée à Choisy-le-Roi. Sur les 91 contrevenants, 81 personnes ont assisté à l'opération, soit 89 % de taux de présence
	Le 13 décembre 2013	Alternative à la sanction à destination des PL/VUL, menée à Rungis dans les locaux de l'AFT-IFTIM. Sur un total de 70 convoqués, 56 personnes présentes (21 employeurs et 35 chauffeurs salariés), soit 80 % de taux de présence
DPJJ	Du 15 au 17 octobre 2013	Journées de sécurité routière sur les thèmes de la vitesse, alcool, stupéfiants, constat amiable, angles morts, médicaments et gestes de premiers secours. Au final, 116 personnes y ont assisté (50 jeunes, 21 accompagnateurs et 45 élèves BEPECASER)
DTSP	Le 8 juin 2013	Alternative à la sanction à Bry-sur-Marne, avec la participation de la DOPC
	Le 19 juin 2013	Alternative à la sanction à Maisons-Alfort, avec la participation de la DOPC
INSPECTION ACADÉMIQUE	Du 27 mai au 7 juin 2013	Actions de sensibilisation réalisées par la DOPC à destination de 49 classes de CE2 de Créteil, sur les risques piétons avec à la clé la remise du permis piéton
LYCÉE DELACROIX (MAISONS-ALFORT)	Le 4 juin 2013	Journée de prévention sur les risques alcool/stupéfiants/addictions/vitesse, à laquelle 400 collégiens ont assisté
PRÉFECTURE (COORDINATION SÉCURITÉ ROUTIÈRE/UTEA94)	Le 18 avril 2013	Action de sensibilisation à destination d'une quinzaine d'élèves du CFA PROMOTRANS de Vitry-sur-Seine
	Le 7 juin 2013	Village sécurité routière à Bry-sur-Marne avec la participation de la DOPC, à laquelle plus de 450 collégiens ont assisté
	Le 21 juin 2013	Sensibilisation d'une soixantaine d'agents de l'entreprise COLAS de Sucy-en-Brie
	Le 26 septembre 2013	Sensibilisation d'une vingtaine d'agents de la DRIEA/DRIEE/DRIHL du site de Créteil
	Le 27 septembre 2013	Sensibilisation à la sécurité routière, lors d'une journée sur le thème de la sécurité au travail, à laquelle ont assisté une trentaine d'agents de la SNCF du site de Villeneuve-Triage

SERVICES DE L'ÉTAT	DATES	THÉMATIQUES
	Le 2 octobre 2013	Action de sensibilisation à destination d'une dizaine d'élèves du CFA de Rungis
	Le 18 octobre 2013	Journée des Rencontres de la sécurité à Créteil
	Le 14 novembre 2013	Signature de la convention avec les groupes <i>GMF</i> et <i>CER</i> en faveur de la formation de 9 cadets de la République pour une formation au permis B
UPEC	Les 21 et 22 mars 2013	Sensibilisation et information d'environ 1 600 étudiants, sur les conduites à risques et les dangers des addictions avec la participation de la DOPC et la Coordination sécurité routière

COMMUNES	DATES	THÉMATIQUES
ABLON-SUR-SEINE	Entre le 21 et le 25 octobre 2013	Animation d'une demi-journée de sensibilisation, avec le concours de l'association <i>Prévention routière</i> , à destination des seniors dans le cadre de la semaine bleue
BONNEUIL-SUR-MARNE	Du 27 mai au 1^{er} juin 2013 Le 1^{er} juin 2013	Journées de prévention sur les comportements à risques, se décomposant : - en des journées d'animation et de sensibilisation à l'attention d'environ 530 élèves de CM2 et de 3 ^{ème} , avec en prime un crash test et une rencontre sportive en clôture - et en une journée d'alternative à la sanction destinée à 70 contrevenants, pour 39 présents
CACHAN	Du 15 au 31 octobre 2013	Formation de remise à niveau : conduite des seniors. Au total, 80 personnes ont assisté à la séance théorique (2 heures de code de la route) et 12 personnes ont suivi les séances pratiques (2 heures de conduite évaluées par un moniteur d'auto-école, lequel établit un diagnostic et prodigue des conseils)
CHARENTON-LE-PONT	Mars 2013 Du 14 au 19 d'octobre 2013	Actions de sensibilisation, à destination des 15 - 25 ans, sur les dangers de la routes, en favorisant l'adoption de comportements responsables et civiques. L'action s'est décliné par : <ul style="list-style-type: none"> • une bourse au permis de conduire, attribuée à 14 jeunes en contrepartie de 50 heures d'activité d'intérêt collectif • une semaine de la sécurité routière, destinée aux collégiens et lycéens âgés de 15 à 20 ans

COMMUNES	DATES	THÉMATIQUES
CHENNEVIÈRES-SUR-MARNE	Courant de l'année 2013	Actions de sensibilisation à destination des piétons scolaires. En association avec l'Education nationale et l'association <i>Prévention routière</i> , 416 élèves de CP et CM1 ont suivi des présentations de 25 minutes sur les dangers de la circulation L'Education nationale en a profité pour associer ces actions avec le passage de l'APER
CHOISY-LE-ROI	Du 1^{er} janvier au 31 décembre 2013	Initiation à la sécurisation des vélos (cinquantaine de personnes) Animation sécurité routière à la ludothèque Campagne « risques alcool » Piste mobile piétons pour les CE2 et CM1 Piste fixe vélo pour les CM2 avec la participation de la DOPC (3500 personnes) Animations buggy brousse pour les CE1 et 3 centres de loisirs Sensibilisation des seniors Animations éducatives pour les jeunes Mise en place de dispositifs techniques et de radars pédagogiques Campagne lumière et vision (45 personnes) Clôture de l'action annuelle avec remise de prix (100 personnes)
GENTILLY	Du mois de janvier au mois de mai 2013 Les 22 et 23 mai 2013	Organisation de la deuxième édition du « <i>Permis piétons</i> », à destination des élèves des classes de CE2 de la commune. Au total, environ 300 élèves ont bénéficié de ce dispositif Réalisation de l'action « <i>Prévention deux-roues</i> » en faveur des collégiens et lycéens, conjuguant ateliers théoriques et pratiques
LIMEIL-BRÉVANNES	Le 11 septembre 2013	Conduite d'une action de sensibilisation à la prévention routière, ciblant les jeunes, à laquelle a assisté une centaine de personnes (enfants et leurs parents, adolescents, adultes). L'action se composait de plusieurs stands : matériels de contrôle-sanction, piste vélo, circuit scooter, test au choc, comportements dangereux et accidentogènes, parcours de simulation d'alcoolémie ou encore simulateur deux roues

COMMUNES	DATES	THÉMATIQUES
NOISEAU	Du 15 au 19 avril 2013	Apprendre les bons réflexes piétons, reconnaître la forme et la couleur des panneaux de signalisation. Action suivie par environ 95 élèves de grande section de maternelle
	Les 4 et 5 mars 2013	Initiation à l'ASSR 1 et 2 et au permis AM (jeunes de 12 à 16 ans du Club Ado)
	Du 13 au 19 mai et du 27 mai au 2 juin 2013	Sensibilisation des enfants (crèche collective, halte garderie, R.A.M.) à l'apprentissage de l'éducation routière et aux règles élémentaires de sécurité routière, soit environ 36 enfants sensibilisés
ORLY	Du mois de janvier au mois d'avril 2013	Développement des connaissances et des compétences en matière de sécurité routière, en prévision de la préparation à l'ASSR 1 et 2
	Le 14 mai 2013	Journée de prévention routière à destination de collégiens de la 5 ^{ème} à la 3 ^{ème} , soit 180 élèves sensibilisés aux notions de responsabilité et de comportements citoyens, notamment grâce à des ateliers et des conférences
SUCY-EN-BRIE	Le 25 et 26 février 2013	Actions de sensibilisation à destination de 260 jeunes scolarisés au lycée Christophe Colomb, sur les thèmes de l'alcool/stupéfiants/2RM/éco-mobilité
	Le 17 décembre 2013	Journée de sensibilisation à destination de 72 lycéens sur les conduites à risque (alcool/stupéfiants), la conduite 2RM et l'éco-mobilité

COMMUNES	DATES	THÉMATIQUES
VILLEJUIF	Du mois de mars au mois de mai 2013	30 séances de sensibilisation à la pratique d'un deux-roues et d'apprentissage aux règles de sécurité routière, suivies par 1 classe de CE1, 1 classe de CM1 et 9 classes de CM2. Ces ateliers, organisés dans le cadre de l'APER, ont été suivis par près de 260 élèves
	Le 23 mai et le 28 novembre 2013	Deux séances d'information et de prévention à la circulation routière se sont tenues au lycée D. Milhaud, auxquelles ont participé 120 lycéens. Ces interventions ont abordé les thèmes de l'éco-mobilité, sécurité routière, risques, permis de conduire, etc.
	Le 25 mai 2013	Dans le cadre de la fête du centre-ville, présence de plusieurs stands liés à l'éducation et à la sécurité routière (addictions, prévention des risques, éco-mobilité, éco-conduite, équipements 2RM, parcours cyclo). L'action s'est également illustrée grâce à un spectacle interactif, pour se conclure par un crash test
	Du 25 mai au 1^{er} juin 2013	Soutien à l'organisation de 3 actions de prévention routière, pilotées par 14 jeunes bénéficiaires de la bourse au permis de conduire
VILLIERS-SUR-MARNE	Le 28 février 2013	Journée de prévention aux risques routiers dans la sphère professionnelle à destination du personnel communal, à laquelle 70 agents ont assisté

ASSOCIATIONS	DATES	THÉMATIQUES
APCARS	Tout au long de l'année 2013	Stages de sensibilisation à la sécurité routière et de formation au secourisme auprès de 41 mineurs
AVENIR SANTÉ	Du mois de janvier au mois de décembre 2013	Actions d'information, de prévention et de formation à destination des jeunes val-de-marnais face aux dangers routiers. L'objectif est de contribuer à la réduction du nombre d'accidents dus à la consommation d'alcool lors d'événements festifs. Au total, 8 établissements du département ont été accompagnés, soit 3 000 jeunes indirectement sensibilisés
BASIC SPORT	Du mois d'avril au mois de septembre 2013 Le 5 juin 2013	Actions de sensibilisation et de formations sur les dangers de la route à l'attention de jeunes majeurs (sans emploi ou en situation d'échec) avec la participation de la DOPC Dans le cadre de la « <i>quinzaine régionale de la sécurité routière</i> », conduite d'une action de sécurité routière avec notamment la réalisation d'un crash test auquel ont assisté près de 750 personnes.
COMPAGNIE MASQUARADES	Du 3 au 7 juin 2013 et Du 18 au 22 novembre 2013	Sensibilisation et lutte contre la récidive liée à la délinquance routière, menée aux côtés du Service pénitentiaire d'insertion et de probation du Val-de-Marne. Ces deux sessions ont réuni au total 22 personnes placées sous main de justice
LA CROIX ROUGE	Courant 2013	Participation à des actions sous la forme d'animation de stands sur la prévention et les gestes de premiers secours
MAISON COUSTÉ	Le 16 octobre 2013 et du 28 au 31 octobre 2013	Actions de sensibilisation sur les risques 2RM dans la perspective d'une formation visant à l'obtention du permis AM. 8 jeunes ont bénéficié du dispositif
PREVENTISSIM	Les 15 et 17 octobre 2013	Actions de sensibilisation à la sécurité routière en faveur des enseignants de la conduite, sous la forme de 4 sessions ayant réuni 64 participants
RAVMO	Toute l'année 2013	Sensibilisation aux comportements à risques liés à la consommation de produits addictifs. Cette action annuelle s'est adressée à environ 2 250 personnes (jeunes, adultes, salariés du secteur privé, professionnels de santé, etc.)
SOLIDARITÉ ET JALONS POUR LE TRAVAIL (SJT)	Du 1 ^{er} février au 31 juillet 2013	Formations de 18 jeunes âgés entre 18 et 23 ans, dans l'optique de l'obtention du permis de conduire, de l'adoption d'un comportement responsable, civique et respectueux de l'environnement

<p style="text-align: center;">SOSAM</p>	<p style="text-align: center;">Du mois de juin au mois de décembre 2013</p>	<p>Actions de prévention sur les comportements à risques lors d'événements nocturnes et festifs. En complément, il est proposé un système de navettes et du covoiturage pour les usagers alcoolisés.</p> <p>En 2013, 10 actions ont été menées au cours desquelles 4 430 personnes furent sensibilisées et 395 personnes ont bénéficié du système de raccompagnement</p>
<p style="text-align: center;">VOITURE & CO</p>	<p style="text-align: center;">Du mois de mars au mois de décembre 2013</p>	<p>Actions de prévention au sein du milieu festif à destination des jeunes (15-29 ans) sur les risques routiers liés à la consommation de produits psychoactifs. Les actions se déclinent en 4 volets :</p> <ul style="list-style-type: none"> • Information sur le risque routier nocturne • Mise en place du système « conducteur désigné » • Conseil en mobilité durable nocturne • organisation du covoiturage <p>Actions en milieu scolaire (collège, lycée et université), pour faire prendre conscience des comportements dangereux, des conduites addictives, de former à l'écomobilité, etc. Pour cela les actions s'appuient sur des animations (parcours de simulation alcoolémie, Simalc, ethylo test chimique, documentation, quiz, ...).</p> <p>Au total, sur toute l'année 2013, ce sont près de 3 500 personnes sensibilisées</p>

1.9) Productions de l'Antenne départementale de l'Observatoire régional de sécurité routière en 2013

Elles contribuent à l'analyse de l'accidentalité et à la mobilisation des acteurs de sécurité routière sur la base des données suivantes :

- Production et diffusion de statistiques mensuelles (baromètre, remontées rapides des accidents, APAM, bilans, infractions, radars, tableaux de bord) ;
- Correction et géocodage du fichier accident réseau national ;
- Suivi de la correction et géocodage du fichier accident réseau départemental et réseau communal ;
- Alimentation du portail accidents ;
- Etudes ponctuelles locales ;
- Participation aux réunions du pôle restreint de sécurité routière à la Préfecture.

1.10) Bilan financier des actions

(Pour rappel : de 2010 à 2012)

PDASR 2010 : 132 000 € ;

PDASR 2011 : 104 000 € ;

PDASR 2012 : 146 000€ ;

PDASR 2013 : 109 000€ dont 24 702,52€ € dédiés à l'acquisition de divers matériels.

Actions de l'État 2012 (plan de communication inclus)	PDCR	Actions portées par les villes	Associations	Autres porteurs d'action
71 861 €	0 €	28 400 €	44 208 €	0 €

Actions de l'État 2013 (plan de communication inclus)	PDCR	Actions portées par les villes	Associations	Autres porteurs d'action
47 653 €	0 €	35 200 €	26 147 €	0 €

1.11) L'éducation routière

1. Le passage des examens du permis de conduire en 2013 :

- **Le nombre de demandes enregistrées :**
 - 1 811 contre 1 842 en 2012 pour le permis de la catégorie moto ;
 - 1 493 contre 1 585 en 2012 pour le permis de la catégorie lourd ;
 - 15 264 contre 18 765 en 2012 pour le permis de la catégorie B.
- **Le nombre de places d'examen attribuées :**
 - Epreuve théorique générale (code) : 22 784 places attribuées en 2013 contre 27 574 en 2012 ;
 - Epreuves pratiques (toutes catégories confondues) : 33 441 places attribuées en 2013 contre 36 043 places en 2012.
- **Les taux de réussite :**
 - Epreuve théorique générale : 74,27 % en 2013 contre 72,23 % en 2012 ;
 - Epreuve pratique (catégorie B) : 51,69 % en 2013 contre 52,97 % en 2012.

2. Les diverses missions exercées en dehors des examens du permis de conduire :

- **Les examens des titres professionnels** : dans les établissements de formation Forget, AFT-IFTIM et Promotrans ;
- **Les missions de sécurité routière** : participation des inspecteurs du permis de conduire aux actions de sensibilisation ;
- **Les examens du BEPECASER** : participation des inspecteurs aux jurys d'examen ;
- **Les formations internes des stagiaires** : quelques inspecteurs sont devenus personnes ressources en intervenant dans la formation des jeunes recrues à l'INSERR à Nevers (58).

3. Ouverture du centre moto-PL de Rungis :

Le centre départemental d'examens a ouvert ses portes depuis novembre pour les épreuves du permis de conduire des catégories PL, moto et B.

2) OBJECTIFS ET ORIENTATIONS D'ACTION EN 2014

2.1) Les objectifs prioritaires 2014 dans le Val-de-Marne

En matière d'action, les objectifs fixés pour l'année 2014 du fait des données de l'accidentologie départementale de 2013, seront :

- de poursuivre les efforts entrepris sur le plan des contrôles routiers (vitesse, alcool et stupéfiants) pour inciter les contrevenants à modifier leurs comportements ;
- de poursuivre la sensibilisation des usagers vulnérables (piétons, cyclistes et usagers 2RM) sur les risques encourus ;
- d'évaluer la pertinence du plan départemental de contrôles routiers conduit en 2013 ;
- d'élargir la cible des actions aux conducteurs professionnels (sous statut public et privé).

L'appel à projets du PDASR 2014

- L'appel à projets a été lancé le 18 février dernier afin de recueillir les projets d'actions pour 2014. Il a été adressé à l'ensemble des communes, des associations œuvrant pour la sécurité routière et des services de l'Etat membres du pôle de compétences.
- Le Plan départemental d'actions de sécurité routière (PDASR) recensera les actions et participera à leur financement à la condition qu'elles soient en parfaite adéquation avec les enjeux départementaux.
- Le PDASR 2014 donnera la priorité aux actions visant les enjeux majeurs retenus pour le Val-de-Marne, que sont les piétons, les 2RM, les usagers de VUL et la lutte contre les conduites sous l'emprise d'alcool et de stupéfiants. Ce qui n'exclut pas d'autres actions innovantes sur d'autres thématiques (vitesse, distracteurs, seniors, etc.).

2.2) Mobilisation des partenaires en 2014

Pour atteindre cet objectif, il convient :

- de développer une politique de prévention plus performante et plus pédagogique,
- de proposer des modules de formations adaptés aux porteurs d'actions (IDSR) et au réseau des référents sécurité routière des communes,
- de dynamiser les partenariats locaux engagés depuis 2007 : collectivités, services de l'Etat, associations et professionnels autour de temps forts en 2014 comme la quinzaine régionale de la sécurité routière sur le thème des usagers vulnérables (du 1^{er} au 15 juin 2014), de manière à maintenir la mobilisation sur les opérations qui ont bien fonctionné (alternatives à la sanction notamment),
- de poursuivre la recherche de nouveaux IDSR,
- d'associer davantage de communes.

2.3) Le programme prévisionnel 2014

- **Des opérations de communication de l'Etat ;**
- **Un plan d'actions renforcé en direction des usagers vulnérables ;**
- **La dissuasion et le contrôle du respect des règles du Code de la route (DOPC + DTSP 94 + CRS + PAF) ;**
- **La prévention, la sensibilisation et la formation en entreprise ;**
- **Un plan d'actions renforcé en direction des piétons ;**
- **Le développement des partenariats avec les élus et techniciens référents des communes ;**
- **Appel à candidature et recrutement de nouveaux Intervenants départementaux de sécurité routière (IDSR) ;**
- **Modules de sensibilisation en faveur des agents de l'Etat.**

Détails des actions :

- Synthèse des projets d'actions et arbitrage de leur financement ;
- Réunion du pôle de compétence sécurité routière (UTEA) ;
- Actions de sensibilisation à l'UPEC ;
- Alternatives à la sanction organisées par la DOPC, l'AFT-IFTIM et l'UTEA. ;
- Soutien aux actions organisées par les collectivités ;
- Actions de sensibilisation en faveur des CFA ;
- Actions de sensibilisation à destination des personnels de l'Etat ;
- Actions de sensibilisation en milieu professionnel au sein de l'entreprise *LA POSTE*.
- Actions de sensibilisation à destination de classes de CE2 « *Permis piéton* »

Calendrier des points forts portés par les services de l'Etat :

- Quinzaine Régionale de la sécurité routière du 1^{er} au 15 juin : village sécurité routière et alternative à la sanction

2.4) Pré-programme des actions portées par l'Etat, des communes et des associations

SERVICES DE L'ETAT	ACTION	DATE
DOPC	Organisation d'une alternative à la sanction	Le 6 juin 2014
LA POSTE	Action de prévention en faveur du personnel, avec le concours de la DOPC, sur les risques routiers professionnels. L'action est déployée sur plusieurs sites (Créteil, Rungis et Boissy-Saint-Léger), visant à influencer le taux d'accident du travail dû aux déplacements routiers	Du 19 au 28 mai 2014
COLLÈGE JULES FERRY (JOINVILLE-LE-PONT)	Réalisation d'un rallye vélo dans le cadre de l'ASSR 1, grâce à des parcours en ville mettant les élèves en situation afin d'évaluer la prise en compte des règles de sécurité routière	Le 3 juin 2014
INSPECTION ACADÉMIQUE	Actions de sensibilisations à destination de 62 classes de CE2 de Créteil pour délivrance du « <i>Permis piéton</i> »	Du 26 mai au 15 juin 2014
PRÉFECTURE (COORDINATION SÉCURITÉ ROUTIÈRE/UTEA 94)	Sensibilisation d'élèves du CFA de Nogent-sur-Marne	Le 20 mars 2014
	Action de sensibilisation à destination d'agents de la DRIEA/DRIEE/DRIHL du site de Créteil	Deuxième quinzaine du mois de juin 2014
UPEC	Sensibilisation des étudiants aux conduites à risques sur les sites de Créteil et de Vitry-sur-Seine avec la participation de la DOPC et de la Coordination sécurité routière	Les 20 et 21 mars 2014

COMMUNES	ACTION	DATE
ABLON-SUR-SEINE	Animation d'une demi-journée de sensibilisation, avec le concours de l'association <i>Prévention routière</i> , à destination des seniors dans le cadre de la semaine bleue	Dernier trimestre 2014
BONNEUIL-SUR-MARNE	Reconduction d'une action visant à promouvoir la sécurité routière auprès des jeunes (10 - 15 ans). L'accent est mis sur les comportements dangereux, les addictions ou encore l'apprentissage de la conduite	Du mois d'avril au mois de juin 2014
BRY-SUR-MARNE	Conduite de l'opération « <i>Permis piétons</i> » dans des établissements élémentaires	Courant de l'année 2014
	Organisation d'un village sécurité routière	Les 12 et 13 juin 2014
	Conduite d'une demi-journée de prévention des conduites à risques, auprès d'un public senior	En juin 2014
	Opération d'alternative à la sanction, ciblée sur les véhicules motorisés	En juin 2014
CACHAN	Finalisation de l'opération « <i>Permis piétons</i> », conduite dans des établissements élémentaires	6 juin 2014
	Opération de remise à niveau de 12 conducteurs âgés de 65 ans et plus. L'action s'articule autour d'ateliers pratiques et théoriques, visant à faire prendre conscience des contraintes physiologiques	Dernier trimestre 2014
GENTILLY	Organisation de l'opération « <i>Permis piétons</i> », destinée à environ 200 élèves de CE2. L'objectif est de sensibiliser face aux risques de la circulation	Du 1^{er} janvier au 27 mai 2014
LIMEIL-BRÉVANNES	Reconduction d'une action de prévention routière destinée en priorité aux jeunes âgés de 16 à 25 ans. L'action aborde les thèmes des conduites à risques, addictions mais aussi l'apprentissage de la conduite d'un 2RM	Le 25 juin 2014
NOISEAU	Poursuite de la politique locale d'éducation à la sécurité routière, à destination de la petite enfance pour les règles élémentaires. Nouveauté 2014, un module destiné aux seniors est proposé sous la forme d'un rappel des règles du Code de la route	Du mois d'avril au mois d'octobre 2014
SAINT-MANDÉ	Conduite de plusieurs actions en milieu scolaire, destinées aux élèves du niveau grande section de maternelle jusqu'au niveau 4 ^{ème} . Les thèmes abordés sont le « <i>Permis passager</i> », le « <i>Permis piéton</i> », le « <i>Permis cycliste</i> » et la préparation à l'ASSR	Courant de l'année 2014
SAINT-MAUR-DES-FOSSÉS	Action de sensibilisation à destination des piétons, et en particulier les plus jeunes	Le 4 juin 2014

COMMUNES	ACTION	DATE
SUCY-EN-BRIE	Sensibilisation des élèves de 2 nd e du lycée Christophe Colomb, sur la conduite d'un 2RM. Les parties théorique et pratique permettent d'informer sur la sécurité et les risques, et ainsi rendre les élèves plus responsables	Les 10 et 11 février 2014 Les 15 et 16 décembre 2014
VILLEJUIF	Extension de la politique locale de sécurité routière, en faveur des piétons seniors, des usagers de 2RM et des jeunes âgés de 6 à 25 ans. L'objectif général est de réduire les risques liés à la circulation routière	Du mois de mars au mois de novembre
VILLENEUVE-LE-ROI	Formation d'environ 10 jeunes, âgés entre 14 et 18 ans, dans la perspective de l'obtention du permis AM. L'objectif sous-jacent est d'informer les jeunes sur les comportements à risque et la mortalité routière	Du 22 au 25 avril 2014

ASSOCIATIONS	ACTION	DATE
AVENIR SANTÉ	Actions d'information, de prévention et de formation à destination des jeunes val-de-marnais face aux dangers routiers lors d'événements festifs	Durant l'année 2014
ANPAA	Sensibilisation d'élèves moniteurs d'auto-école sur les produits psychoactifs, en favorisant une meilleure connaissance des effets et des risques au regard de la sécurité routière	Troisième et quatrième trimestre 2014
	Sensibilisation de futurs conducteurs en auto-école sur les produits psychoactifs, en favorisant une meilleure connaissance des effets et des risques au regard de la sécurité routière	Troisième et quatrième trimestre 2014
	Réalisation de journées de sécurité routière, sous la forme de stands, en proposant des activités ludiques pour sensibiliser aux risques des produits psychoactifs en lien avec la sécurité routière	Troisième et quatrième trimestre 2014
	Sensibilisation auprès d'élèves de l'enseignement secondaire contre la consommation de substances psychoactives au regard de la sécurité routière	Troisième et quatrième trimestre 2014
BASIC SPORT	Sensibilisation de jeunes et d'adultes à la conduite d'un engin motorisé, au partage de la route et au respect des règles du Code de la route	En juin 2014
COMPAGNIE MASQUARADES	Actions de prévention et de lutte contre la récurrence de la délinquance routière, en faveur d'environ 25 personnes placées sous main de justice	En juin et novembre 2014
MAISON COUSTÉ	Actions de sensibilisation sur les risques 2RM à destination d'environ 10 jeunes, dans la perspective d'une formation ambitionnant l'obtention du permis AM	En juillet octobre 2014

ASSOCIATIONS	ACTION	DATE
PRÉVENTION ROUTIÈRE	Actions de formation et de sensibilisations en faveur d'un large public et sur des thématiques variées	Toute l'année 2014
PRÉVENTISSIM	Poursuite des actions de sensibilisation à la sécurité routière en faveur des enseignants de la conduite, notamment sur les thématiques de l'alcool et des stupéfiants	En septembre et octobre 2014
RAVMO	Sensibilisation sur les comportements à risques liés à la consommation de produits stupéfiants. Cette action est destinée à un large public et multi-générationnel	Toute l'année 2014
SOLIDARITÉ ET JALONS POUR LE TRAVAIL (SJT)	Dans le cadre d'une formation et de l'insertion professionnelle, offerte à 20 jeunes bénéficiaires âgés entre 18 et 23 ans, l'action adopte un volet sécurité routière. La démarche s'illustre notamment par l'objectif d'obtenir le permis de conduire	De février à décembre 2014
SOSAM	Reconduction des actions de prévention à la sortie des établissements festifs et nocturnes, pour sensibiliser sur les comportements à risques. En complément, il est proposé un système de navettes et du covoiturage pour les usagers sous l'emprise d'un état alcoolique	De juin à décembre 2014
VOITURE & CO	Actions de sensibilisation auprès des 15 - 29 ans (collégiens, lycéens et étudiants) sur les risques de la consommation d'alcool et de produits psychotropes associée à la conduite. L'objectif est de lutter contre les consommations précoces, régulières et le développement de polyconsommations	Toute l'année 2014

LE PDASR 2014 SERA DISPONIBLE APRÈS VALIDATION PRÉFECTORALE EN VERSION ÉLECTRONIQUE SUR LE SITE INTERNET DE LA PRÉFECTURE DU VAL-DE-MARNE ET ÉGALEMENT SUR LE SITE INTERNET DE LA DRIEA/UTEA 94

3) ANNEXES

- **Annexe 1 : Photographies du village sécurité routière, le 7 juin 2013 à Bry-sur-Marne, consacré aux usagers vulnérables**
- **Annexe 2 : Extrait du journal *Le Parisien*, édition du 19 octobre 2014, relayant les Rencontres de la sécurité du 18 octobre 2014**
- **Annexe 3 : Photographies de l'alternative à la sanction dédiée aux usagers vulnérables, le 15 novembre 2013 à Choisy-le-Roi**
- **Annexe 4 : Photographies de l'alternative à la sanction VUL/PL, le 13 décembre 2013 à Rungis**
- **Annexe 5 : Tableau des référents sécurité routière au sein des communes du Val-de-Marne**