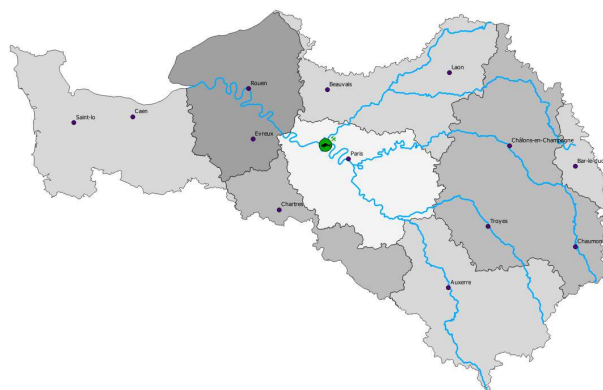


Fiche n°1 – Opération n°31117 – Passe-à-poissons d'Andrésy

Porteur maître d'ouvrage Voies navigables de France (VNF)
Autres financeurs Agence de l'eau Seine-Normandie
Localisation Andrésy Yvelines – Ile-de-France
Action 2-Préservation de la biodiversité en lien avec le développement de la navigation
Typologie Travaux



Aspects financiers

	Date	Montant opération éligible	Montant subvention FEDER	Taux FEDER
Programmé initial	26 octobre 2009	3 250 000,00 € TTC	650 000 €	20 %
Programmé final	26 avril 2011	3 272 692,08 € TTC	650 000 €	19,86 %
Réalisé		3 272 692,08 € TTC	650 000 €	19,86 %

Taux de consommation : 100 %

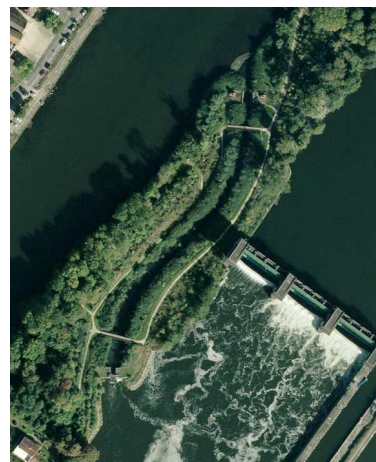
Réalisation

Rétablir la continuité piscicole au droit du barrage de navigation d'Andrésy sur la Seine par la réalisation d'une rivière artificielle. Permettre ainsi aux poissons migrateurs de contourner l'obstacle représenté par le barrage de navigation auquel sont adossées des écluses.

Avant

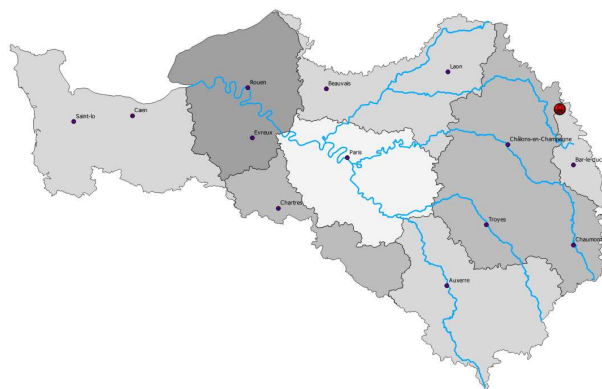


Après



Fiche n°2 – Opération n°31276 – Projet d'aménagement d'un site de ralentissement des fortes crues situé à Boureuilles et Varennes-en-Argonne

Porteur maître d'ouvrage Etablissement public territorial de bassin Oise Aisne
Autres financeurs Régions Champagne-Ardenne, Ile-de-France et Picardie Fonds de prévention des risques naturels majeurs
Localisation Boureuilles - Varennes-en-Argonne Meuse – Champagne-Ardenne
Action 1 - Prévention des inondations
Typologie Etudes



Aspects financiers

	Date	Montant opération éligible	Montant subvention FEDER	Taux FEDER
Programmé initial	7 octobre 2009	210 000 € HT	19 110 €	9,1%
Programmé final	-	-	-	-
Réalisé	7 novembre 2012	39 211,34 € HT	7 536,98 €	9,1%

Taux de consommation : 39,5 %

Contexte - Réalisation

L'opération concerne la réalisation d'études et de concertation relative à un projet de ralentissement dynamique des crues à Varennes-en-Argonne. L'aménagement envisagé devait permettre d'écarter de fortes crues de l'Aire, affluent principal de l'Aisne, et ainsi diminuer la hauteur d'eau sur l'Aisne notamment lors de sa traversée de zones urbaines à l'aval (Attigny, Reims, Soissons) voire le long de l'Oise jusqu'en Ile-de-France en complément d'autres ouvrages.

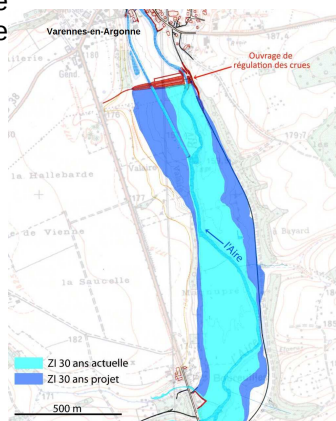
La subvention demandée visait la réalisation d'études de maîtrise d'oeuvre et complémentaires (géotechnique, étude d'impact) ainsi que des actions de communication et de concertation avec la population.

En raison de difficultés rencontrées lors de la concertation locale, les études n'ont pu être que partiellement réalisées. La conception de l'ouvrage et des documents de communication ont été réalisés.

Suites données aux études

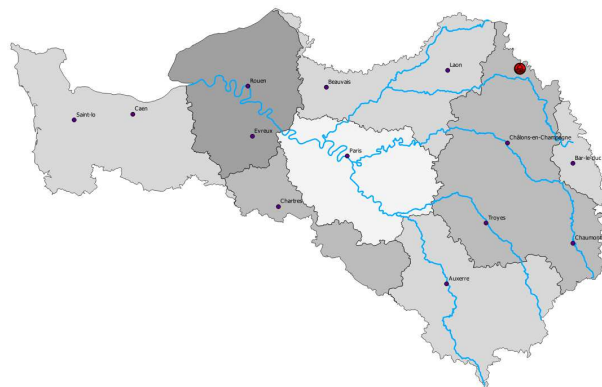
A ce jour, le projet est gelé.

Ci-contre principe et photomontage de l'ouvrage étudié



Fiche n°3 – Opération n°32125 – Projet pilote d'aménagement des affluents de l'Aisne ardennaise

Porteur maître d'ouvrage Etablissement public territorial de bassin Oise Aisne
Autres financeurs Régions Champagne-Ardenne, Ile-de-France et Picardie Fonds de prévention des risques naturels majeurs
Localisation Boureuilles - Varennes-en-Argonne Meuse – Champagne-Ardenne
Action 1 - Prévention des inondations
Typologie Etudes



Aspects financiers

	Date	Montant opération éligible	Montant subvention FEDER	Taux FEDER
Programmé initial	7 octobre 2009	560 000€ HT	50 960 €	9,1 %
Programmé final	-	-	-	-
Réalisé	5 décembre 2012	339 439,96 € HT	30 889,04 €	9,1 %

Taux de consommation : 60,6 %

Contexte - Réalisation

En accompagnement de l'étude globale menée par la Communauté de Commune des Crêtes préardennaises, l'opération concerne la réalisation de levés topographiques et d'acquisition de données sur les bassins versants des affluents de l'Aisne dans les Ardennes. Elle a pour but de définir un programme d'aménagement afin de réduire le risque d'inondation et de ruissellement sur ces bassins versants tout en permettant la restauration des milieux aquatiques. Dans ce cadre, ont été réalisés une campagne topographique ainsi que l'instrumentation des affluents en capteurs de débits et hauteurs ainsi qu'en pluviomètres.

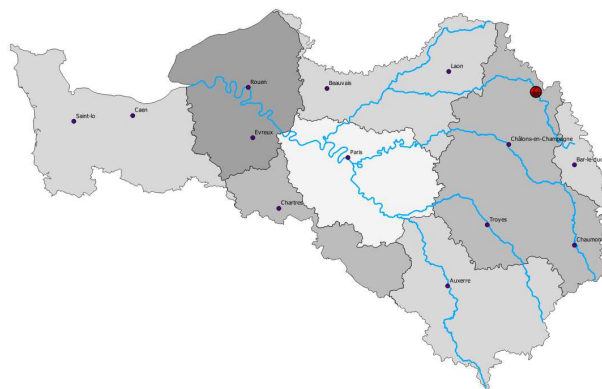
L'ensemble du programme prévu a été réalisé. Le taux de consommation s'explique par des offres en deçà des estimations prévisionnelles.

Suites données aux études

Projet en cours de reconfiguration.

Fiche n°4 – Opération n°33052 – Projet d'une aire d'écroulement des fortes crues de Savigny-sur-Aisne

Porteur maître d'ouvrage Etablissement public territorial de bassin Oise-Aisne
Autres financeurs Régions Champagne-Ardenne, Ile-de-France et Picardie Fonds de prévention des risques naturels majeurs
Localisation Savigny-sur-Aisne Ardennes – Champagne-Ardenne
Action 1 - Prévention des inondations
Typologie Etude



Aspects financiers

	Date	Montant opération éligible	Montant subvention FEDER	Taux FEDER
Programmé initial	7 octobre 2009	680 000 € HT	61 834,67 €	9,09 %
Programmé final	-	-	-	-
Réalisé	5 novembre 2012	92 797,46 € HT	8 440,43 €	9,09 %

Taux de consommation : 13,65 %

Réalisation

L'opération concerne la réalisation d'études et de concertation relative à un projet de ralentissement dynamique des crues à Savigny-sur-Aisne. L'aménagement envisagé devait permettre d'écrouler de fortes crues de l'Aisne et ainsi diminuer la hauteur d'eau sur l'Aisne notamment lors de sa traversée de zones urbaines à l'aval (Attigny, Rethel, Soissons) voire le long de l'Oise jusqu'en Ile-de-France en complément d'autres ouvrages.

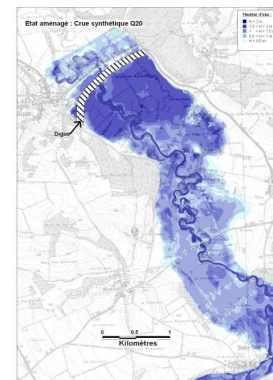
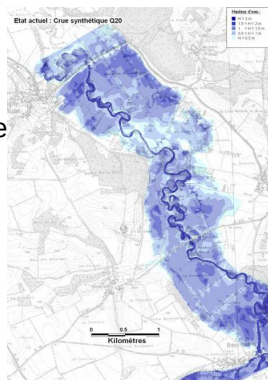
La subvention demandée visait la réalisation d'études de maîtrise d'oeuvre et complémentaires (géotechnique, étude d'impact...) ainsi que des actions de communication et de concertation avec la population.

En raison de difficultés rencontrées lors de la concertation locale, les études n'ont pu être que très partiellement réalisées. La conception de l'ouvrage s'est arrêtée à l'avant projet sommaire et une seule réunion publique a finalement été organisée.

Suites données aux études

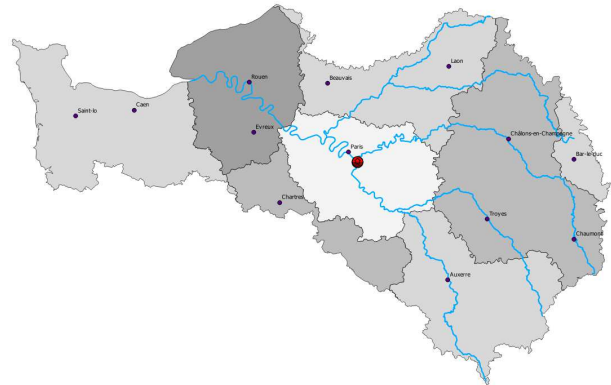
A ce jour, le projet est gelé.

Ci-contre modélisation aménagement Q20 (au stade avant-projet sommaire).



Fiche n°5 – Opération n°37129 – Conseil pour la mise en place d'une politique de prise en compte du risque inondation

Porteur maître d'ouvrage Conseil départemental du Val-de-Marne
Autres financeurs -
Localisation Val-de-Marne Ile-de-France
Action 1 - Prévention des inondations
Typologie Etudes



Aspects financiers

	Date	Montant opération éligible	Montant subvention FEDER	Taux FEDER
Programmé initial	30 septembre 2010	53 539 € TTC	26 769,50 €	50 %
Programmé final	-	-	-	-
Réalisé	11 mars 2011	55 529,69 € TTC	26 759,50 €	48,2 %

Taux de consommation : 100 %

Contexte - Réalisation

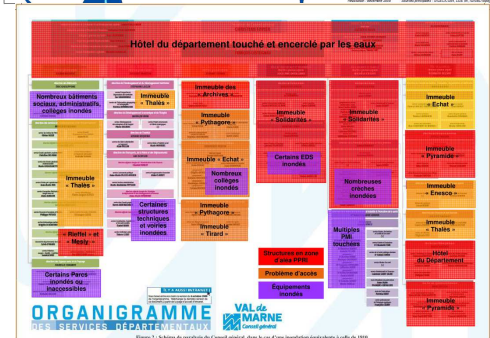
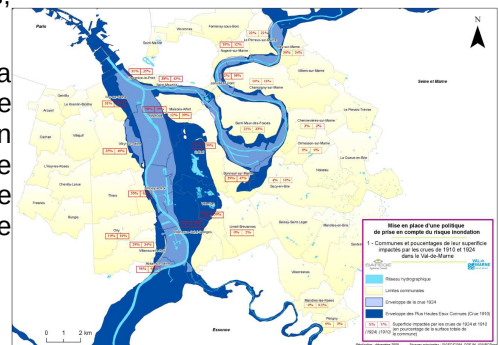
Le territoire du Val-de-Marne est particulièrement exposé au risque *Inondation*. Fort de ce constat, le Conseil départemental a souhaité réaliser une étude diagnostic avec pour objectifs principaux de procéder à l'évaluation de la vulnérabilité de la collectivité (patrimoine, activités, missions).

Une étude en 4 phases a été réalisée permettant de rappeler la situation naturelle du Val-de-Marne face au risque *Inondation*, de préciser le cadre réglementaire et institutionnel, d'établir un bilan des actions menées par le Conseil départemental (mesures de protection, actions préventives, organisation en cas de crise..) et de définir les éléments permettant d'établir une stratégie départementale de prise en compte du risque *Inondation*.

Suites données aux études

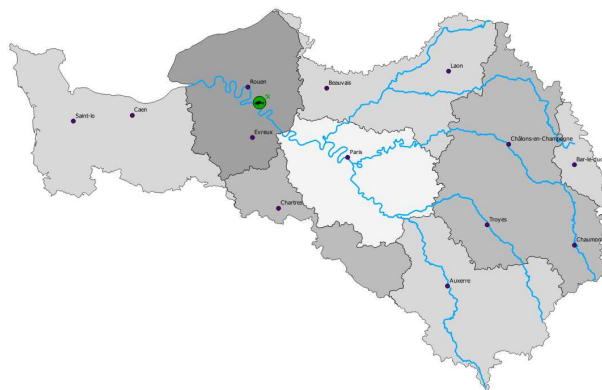
Les actions menées afin de réduire la vulnérabilité du territoire :

- des mesures de protection de nature à réduire l'aléa (projet vanne de St-Maur);
- des mesures de prévention (réduction de la vulnérabilité des équipement en zones inondables, sensibilisation de la population...);
- des mesures de gestion de crise.



Fiche n°6 – Opération n°38024 – Passe-à-poissons de Poses

Porteur maître d'ouvrage	Voies navigables de France
Autres financeurs	Agence de l'eau Seine-Normandie
Localisation	Amfreville-sous-les-Monts Eure – Haute-Normandie
Action	2-Préservation de la biodiversité en lien avec le développement de la navigation
Typologie	Travaux



Aspects financiers

	Date	Montant opération éligible	Montant subvention FEDER	Taux FEDER
Programmé initial	24 mars 2011	4 780 000 € TTC	500 000 €	10,46 %
Programmé final	18 novembre 2014	8 085 000 € TTC	983 020,58 €	12,16 %
Réalisé	12 février 2016	6 366 069,65 € TTC	774 114,07 €	12,16 %

Taux de consommation : 78,7 %

Contexte - Réalisation

Rétablir la continuité piscicole au droit du barrage de navigation de Poses-Amfreville sur la Seine, premier obstacle rencontré par les poissons migrateurs remontant depuis la mer. Permettre ainsi aux poissons migrateurs de contourner l'obstacle représenté par le barrage de navigation auquel sont adossées une micro-centrale électrique ainsi que des écluses. Il s'agit d'une passe à bassins successifs doublée d'une passe spécifique pour les civelles. Cet ouvrage est également équipée d'une chambre de vision permettant de réaliser des comptages.

Des finitions sont en cours (confortement au droit du barrage et chambres de visualisations) qui explique le non versement à 100% de la subvention (factures non encore payées).

Avant

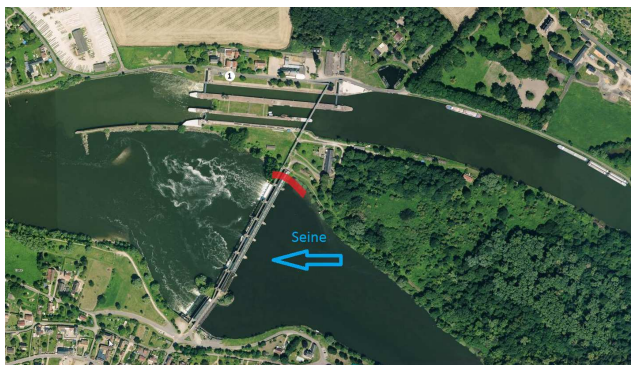


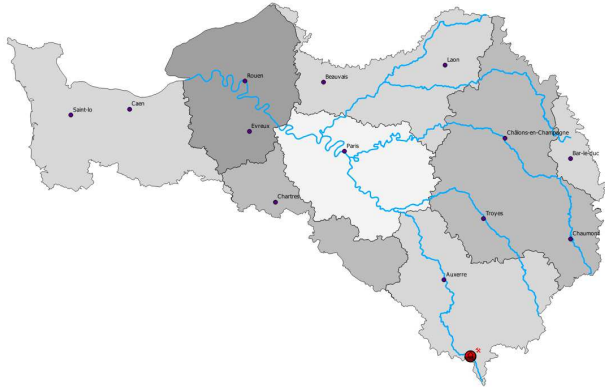
Illustration 1: Schéma d'implantation

Après



Illustration 2: Vue générale amont de la passe réalisée

Fiche n°7 – Opération n°39129 – Confortement du barrage de Pannecièrre

<p>Porteur maître d'ouvrage Etablissement public territorial de bassin Seine-Grands-Lacs</p>	
<p>Autres financeurs Agence de l'eau Seine-Normandie Fonds de prévention des risques naturels majeurs</p>	
<p>Localisation Chaumard, Corancy, Montigny-en-Morvan et Ouroux-en-Morvan Nièvre – Bourgogne</p>	
<p>Action 1 - Prévention des inondations</p>	
<p>Typologie Travaux</p>	

Aspects financiers

	Date	Montant opération éligible	Montant subvention FEDER	Taux FEDER
Programmé initial	24 novembre 2011	19 800 200 € TTC	2 510 000 €	12,68 %
Programmé final	20 septembre 2012	19 125 063 € TTC	2 425 058 €	12,68 %
Réalisé	30 octobre 2015	18 462 426,13 € TTC	2 341 037,65 €	12,68 %

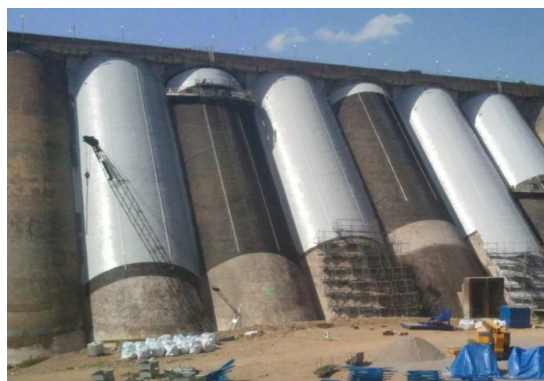
Taux de consommation : 96,5%

Contexte - Réalisation

L'opération vise le confortement du barrage-réservoir de Pannecièrre, ouvrage d'une capacité de 80 millions de m³ mis en service en 1949. Cet ouvrage associé aux 3 autres lacs-réservoirs permet de régulariser les débits en période d'étiage et de fortes crues.

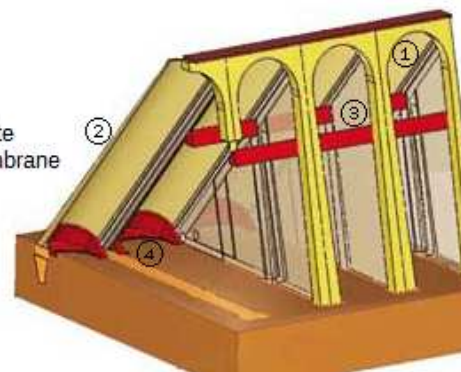
Le confortement a été réalisé : renfort des pieds de voûtes en aval, butons de contreventement, désamiantage de la partie amont, géomembrane d'étanchéité... D'autres travaux connexes ont été reportés (réhabilitation des bondes de fonds).

Principes des travaux



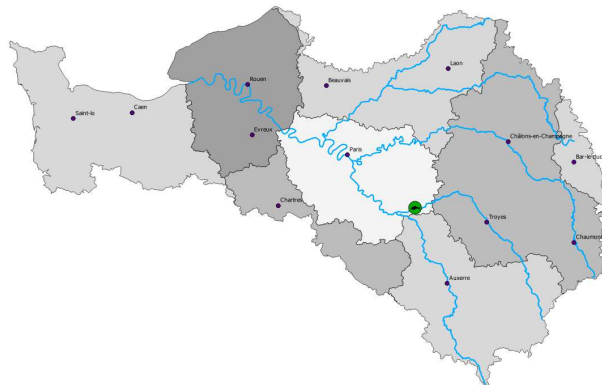
Pose des géomembranes

- ① Injection des fissures
- ② Elimination de l'amiante et pose d'une géomembrane
- ③ Butons
- ④ Massifs de renfort de pied



Fiche n°8 – Opération n°39135 – Passe-à-poissons de la Grande Bosse

Porteur maître d'ouvrage Voies navigables de France
Autres financeurs Agence de l'eau Seine-Normandie
Localisation Vimpelles / St Sauveur-lès-Bray Seine-et-Marne – Ile-de-France
Action 2-Préservation de la biodiversité en lien avec le développement de la navigation
Typologie Etudes



Aspects financiers

	Date	Montant opération éligible	Montant subvention FEDER	Taux FEDER
Programmé initial	24 novembre 2011	200 000 € TTC	40 000 €	20 %
Programmé final	-	-	-	-
Réalisé	10 septembre 2015	200 338,71 € TTC	40 000 €	19,97 %

Taux de consommation : 100 %

Réalisation

Rétablir la continuité piscicole au droit du barrage de navigation de La Grande-Bosse à Vimpelles sur la Petite Seine par la reconnexion d'une ancienne boucle de la Seine au fleuve. Permettre ainsi aux poissons migrateurs de contourner l'obstacle représenté par le barrage de navigation auquel est adossée une écluse.

Etudes de conception de maîtrise d'oeuvre et études complémentaires associées (topographie, géotechnique...).

Suites données aux études

La passe-à-poissons a ensuite été réalisée en dehors du cadre FEDER. Elle est aujourd'hui opérationnelle.

Avant

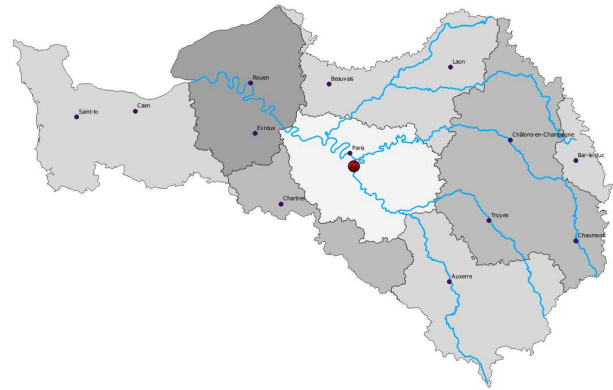


Après



Fiche n°9 – Opération n°39792 – Modernisation des dispositifs de protection locale et de prévention contre les crues

Porteur maître d'ouvrage Conseil départemental du Val-de-Marne
Autres financeurs Fonds de prévention des risques naturels majeurs
Localisation 21 communes riveraines de la Seine et de la Marne Val-de-Marne – Ile-de-France
Action 1 - Prévention des inondations
Typologie Etudes



Aspects financiers

	Date	Montant opération éligible	Montant subvention FEDER	Taux FEDER
Programmé initial	26 octobre 2012	370 000 € TTC	185 000 €	50 %
Programmé final	-	-	-	-
Réalisé	27 janvier 2015	291 883,04 € TTC	145 941,52 €	50 %

Taux de consommation : 78,9 %

Contexte - Réalisation

Cette opération a pour principal objet de réduire la vulnérabilité des personnes et des biens en cas de crue majeure, en actualisant la connaissance des ouvrages de protection, en optimisant la gestion de crise relative à la fermeture des brèches existantes dans le linéaire des murettes anti-crues ainsi qu'en informant et sensibilisant les populations et activités riveraines de la Seine et de la Marne.

L'opération consistait en :

- des levés topographiques (réalisation partielle pour des raisons budgétaires);
- l'élaboration de nouveaux manuels de défense contre les inondations (un pour le niveau supervision, un pour le niveau opérationnel). Manuels devant être amendés pour tenir compte du retour d'expérience de l'exercice grandeur nature fin 2013 avant diffusion aux communes;
- test et ajustement de ces manuels par des exercices grandeur nature;
- des actions de communication et d'information : jeu (le Val-de-Marne face à la Crue), plaquette, exposition...

Suites données aux études

Vanne V4
Quai Marcel Cachin, Face au dépôt DDE - Villeneuve Le Roi

Caractéristiques de la vanne

Matériau	Chêne
Dimensionnement	19 000 mm
Largeur de la vanne	19 000 mm
Hauteur de la vanne	19 000 mm
Hauteur de l'ouvrage	19 000 mm
Hauteur de l'ouvrage	19 000 mm
Hauteur de l'ouvrage	19 000 mm
Hauteur de l'ouvrage	19 000 mm

État de la vanne

Classe	Moyenne
État	Bon
Qualité	Bon
Relevé	Bon
Relevé	Bon

Remarques
La manœuvre est faite dans les deux sens.
L'ouvrage n'a pas été visité. Elle devra l'être lors de la prochaine crue.

Fiche Vanne : localisation, caractéristiques, état

Ces documents constituent une base qui sera utilisée dans le cadre de l'exercice SEQUANA 2016

PLAN BLEU VAL-DE-MARNE
l'eau au cœur de nos communes

LES CRUES ET LES INONDATIONS

Le Val-de-Marne, un territoire vulnérable

Le quartier géographique du Val-de-Marne, à l'interface de la Seine et de la Marne est l'un des départements les plus vulnérables aux crues d'inondation.

197 communes sont en zone inondable.

20% de sa surface sont inondés pour une crue décennale (crue de 10 ans).

250 000 Val-de-Marnais sont des citoyens concernés.

Là où il y a déjà eu une inondation celle-ci se reproduira!

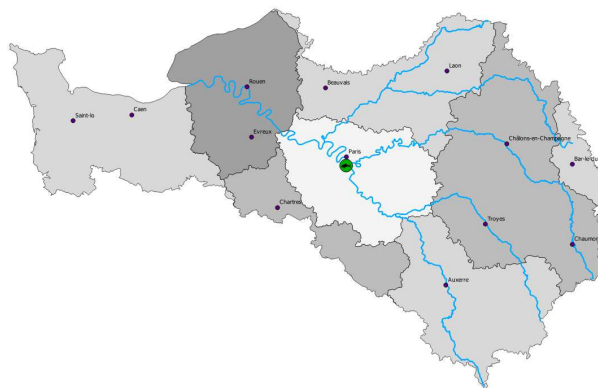
Les leçons de l'histoire

1910 - Le 28 janvier - Crue exceptionnelle de la Seine...
1928 et 1935 - Le 6 janvier 1928 et le 23 janvier 1935...
1982 - Le 12 janvier - Crue exceptionnelle de la Seine...

Communication / Sensibilisation

Fiche n°10 – Opération n°41372 – Renaturation de la Bièvre

Porteur maître d'ouvrage Conseil départemental du Val-de-Marne
Autres financeurs Agence de l'eau Seine-Normandie Conseil régional d'Ile-de-France
Localisation Gentilly, Arcueil, Cachan, L'Haÿ-les-Roses et Fresnes Val-de-Marne – Ile-de-France
Action 2-Préservation de la biodiversité en lien avec le développement de la navigation
Typologie Etudes



Aspects financiers

	Date	Montant opération éligible	Montant subvention FEDER	Taux FEDER
Programmé initial	12 juillet 2012	412 645 € TTC	103 161,25 €	25 %
Programmé final	-	-	-	-
Réalisé	18 février 2015	407 556,22 € TTC	101 889,06 €	25 %

Taux de consommation : 98,8 %

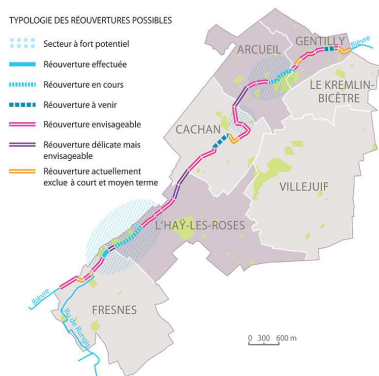
Contexte - Réalisation

L'opération s'inscrit dans le projet plus global de renaissance de la Bièvre, rivière dont le cours a été canalisé et busé dans sa partie aval, notamment dans sa traversée du Val-de-Marne.

La subvention FEDER a permis la réalisation d'une étude globale de réouverture et de restauration de la Bièvre (étude de faisabilité ; étude hydrologique et hydraulique) ainsi que des actions de sensibilisation et de consultation du public.

Suites données aux études

L'opération se poursuit. Certains secteurs ont depuis été ré-ouverts hors cadre FEDER (par exemple à L'Haÿ-les-Roses).



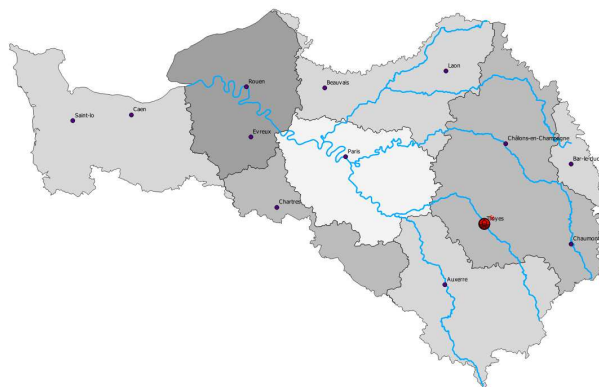
Typologies des réouvertures possibles



Travaux de réouverture à L'Haÿ-les-Roses

Fiche n°11 – Opération n°42286 – Travaux de réhabilitation des digues de l'agglomération troyenne

Porteur maître d'ouvrage	Communauté d'agglomération du Grand Troyes
Autres financeurs	Conseil départemental de l'Aube Fonds de prévention des risques naturels majeurs
Localisation	Grand Troyes Aube – Champagne-Ardenne
Action	1 - Prévention des inondations
Typologie	Travaux



Aspects financiers

	Date	Montant opération éligible	Montant subvention FEDER	Taux FEDER
Programmé initial	30 mai 2013	11 304 073 € HT	2 723 059 €	24,09 %
Programmé final	16 juin 2015	11 559 686 € HT	2 747 649,83 €	23,77 %
Réalisé	16 décembre 2015	10 880 329,72 € HT	2 586 254,37 €	23,77 %

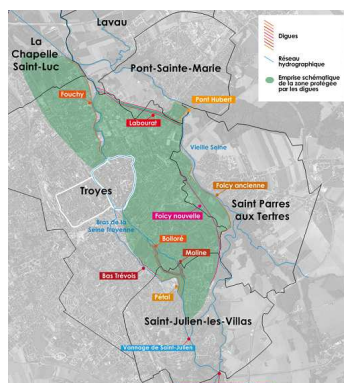
Taux de consommation : 94,1 %

Contexte - Réalisation

Un diagnostic de sûreté réalisé en 2011 a révélé une dégradation particulièrement importante sur certains tronçons des digues de l'agglomération troyenne. Ce diagnostic a conclu à la nécessité de réhabiliter les digues pour garantir la protection contre les risques de crues comparables à celles de 1910 et 1955. La partie éligible au FEDER ne portait que sur une partie de l'ensemble du programme estimé à plus 22 m€.

Les phases de l'opération ont dû être revues suite à diverses difficultés rencontrées telles que : interruption des travaux due à une crue fin 2013, crue qui a par ailleurs conduit à revoir le modèle hydraulique ayant servi au dimensionnement des ouvrages, réappropriation de digues occupées illégalement, déminage, déchets dans le corps de digue etc...

Au global la subvention a permis de réhabiliter près de 5 km de digues (Labourat, Foicy et Pont-Hubert) et de réaliser des mesures d'accompagnement visant à améliorer l'écoulement en crue. Le programme global se poursuit.



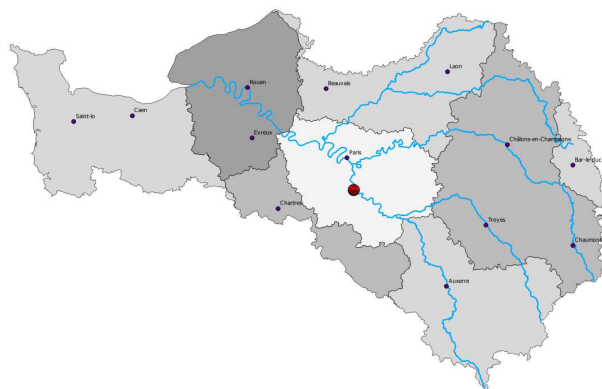
Programme d'ensemble



Déversoir de la digue du Labourat

**Fiche n°12 – Opération n°42725 – Diagnostic de la vulnérabilité
du patrimoine départemental vis-à-vis des inondations**

Porteur maître d'ouvrage Conseil départemental de l'Essonne
Autres financeurs -
Localisation Essonne Ile-de-France
Action 1 - Prévention des inondations
Typologie Etudes



Aspects financiers

	Date	Montant opération éligible	Montant subvention FEDER	Taux FEDER
Programmé initial	30 mai 2013	100 000 € TTC	50 000 €	50 %
Programmé final	-	-	-	-
Réalisé	18 décembre 2015	95 152,57 € TTC	47 576,29 € TTC	50 %

Taux de consommation : 95,2 %

Contexte - Réalisation

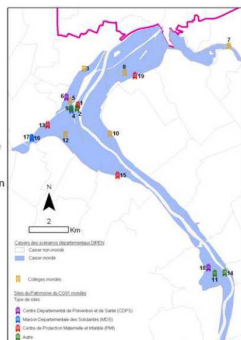
Une crue majeure de la Seine est le premier des risques naturels pour le département de l'Essonne. Dans ce cadre, il a souhaité engager un diagnostic de vulnérabilité de son patrimoine afin de sensibiliser ses agents, d'améliorer la connaissance des impacts d'une crue sur les bâtiments les plus touchés et de définir une série de mesures visant à la réduction de la vulnérabilité.

La subvention a permis de réaliser:

- un diagnostic global de la vulnérabilité du patrimoine départemental;
- des diagnostics de vulnérabilité des bâtiments les plus touchés (collèges, centres de prévention et de santé, maison des solidarités, protection maternelle et infantile ...);
- des synthèses et recommandations, notamment par directions métiers du Conseil départemental (Direction des bâtiments, des routes...), en vue de réduire les dommages et de garantir la continuité d'activité du service.

Suites données aux études

Population : 73 000
Sites CG91 : 19
-6 collèges
-3 MDS
-4 PMI
-2 CDPS
-Maison Petite Enfance
-Coop. décentralisée
-Centre Info Orientation
-Ex-Palais de Justice



Crue centennale de la Seine

Ces documents constituent une base qui sera utilisée notamment dans le cadre de l'exercice SEQUANA 2016.

	M1	M2	M3	M4	M5	M6	M7	M8	M9	M10	M11	M12	M13	M14	M15	M16	M17	M18	M19	M20	M21	M22	M23	M24	M25
PMI de Savigny-sur-Orge																									
CDPS de Juvisy-sur-Orge																									
Collège P. Eluard																									
Collège E. Delacroix																									
Collège J. Adam																									
Collège F. Esclançon																									
Collège W. A. Mozart																									
Collège F. Buisson																									
MDS de Juvisy-sur-Orge																									

■ délais pour une reprise de la scolarité en fonctionnement dégradé mais avec une sécurité contrôlée
■ délais de remise en état intégrale du site
■ délais de remise en état intégrale avec prise en compte de la pénurie d'entreprise de travaux disponibles

Délais de remise en état

Fiche n°13 – Opération n°42736 – Passe-à-poissons de Chartrettes

Porteur maître d'ouvrage

CN'AIR (filiale de la Compagnie Nationale du Rhône)

Autres financeurs

Agence de l'eau Seine-Normandie

Localisation

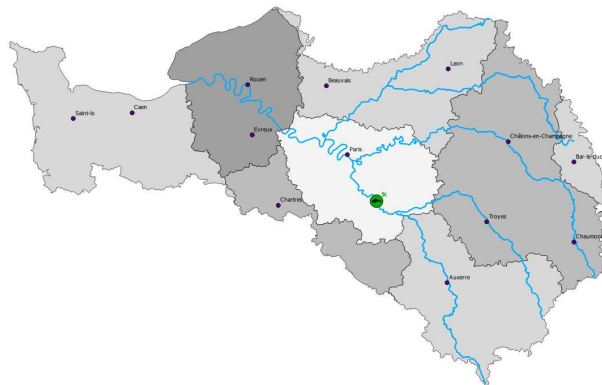
Chartrettes
Seine-et-Marne – Ile-de-France

Action

2-Préservation de la biodiversité en lien avec le développement de la navigation

Typologie

Travaux



Aspects financiers

	Date	Montant opération éligible	Montant subvention FEDER	Taux FEDER
Programmé initial	30 mai 2013	1 321 125 € HT	528 450 €	40 %
Programmé final	28 mars 2014	1 321 125 € HT	528 450 €	40 %
Réalisé	24 juillet 2015	1 321 125 € HT	528 450 €	40 %

Taux de consommation : 100 %

Réalisation

Rétablir la continuité piscicole au droit du barrage de navigation de La Cave à Chartrettes sur la Seine par la réalisation d'une rivière artificielle. Permettre ainsi aux poissons migrateurs de contourner l'obstacle représenté par le barrage de navigation auquel sont adossées une micro-centrale électrique ainsi qu'une écluse.

Avant

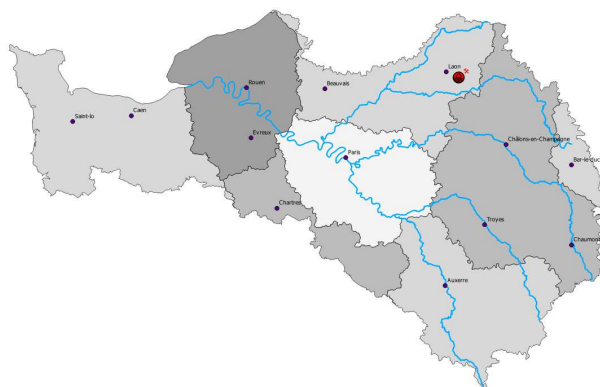


Après



Fiche n°14 – Opération n°43993 – Projet d'aménagement du bassin versant du Ru de Fayau

Porteur maître d'ouvrage Etablissement public territorial de bassin Oise-Aisne
Autres financeurs Conseil régional de Picardie Fonds de prévention des risques naturels majeurs
Localisation Aubigny-en-Laonnois, Aizelles et Saint-Thomas Aisne – Picardie
Action 1 - Prévention des inondations
Typologie Etudes et Travaux



Aspects financiers

	Date	Montant opération éligible	Montant subvention FEDER	Taux FEDER
Programmé initial	28 mars 2014	133 980 € HT	42 471 €	31,70 %
Programmé final	-	-	-	-
Réalisé	11 décembre 2015	44 304,59 € HT	14 044,56 €	31,70 %

Taux de consommation : 33,1 %

Contexte - Réalisation

En complément de son programme de réalisation d'ouvrages de ralentissement des crues, l'Entente Oise-Aisne a souhaité développer des actions sur les versants qui permettent d'augmenter les temps de concentration et de limiter les apports aux cours d'eau afin de réduire leurs débordements.

Un petit sous-bassin sur lequel décliner l'ensemble des outils disponibles pour augmenter le laminage naturel, retarder les crues et améliorer la qualité des eaux a ainsi été recherché. Le bassin du ru de Fayau dans le département de l'Aisne a été choisi comme site pilote. En effet, la commune d'Aizelles est sujette à des inondations par débordement du ru de Fayau qui traverse le village. Les violents orages de juillet 2001 ont conduit à des hauteurs d'eau comprises entre 1 et 2 m dans les rues et les habitations.

La subvention a permis la réalisation:

- des études préliminaires pour deux bassins de rétention;
- des travaux d'hydrauliques douces (plantation de haies).

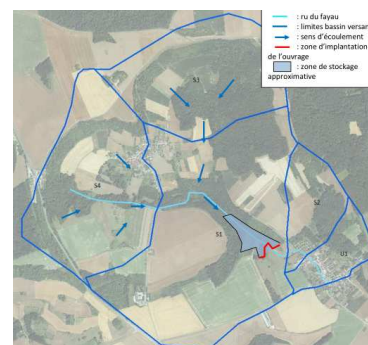
Suites données aux études

Le projet se poursuit hors financement FEDER.

La sous-réalisation est due à un décalage du calendrier (par exemple la phase AVP du projet n'a pu être terminée avant fin 2015).



Plantation de haies



Implantation du bassin à Aizelles