



PREFECTURE DE LA RÉGION D'ILE-DE-FRANCE

*Direction régionale et interdépartementale
de l'Environnement et de l'Energie d'Ile-de-France*

Service prévention des risques et des nuisances

Service eau et sous-sol

Paris, le 01/07/2014

Affaire suivie par : Julien DIRIBARNE et Julie SOLIGNAC
(rivières)

Philippe VERJUS
(nappes)

Tel. : + 33 1 71 28 46 29
Mél : julien.diribarne@developpement-durable.gouv.fr
lucie.solignac@developpement-durable.gouv.fr

Tel. : + 33 1 71 28 47 09
Mél : philippe.verjus@developpement-durable.gouv.fr

Bulletin de suivi de l'étiage

Du 16 au 30 juin 2014

Synthèse :

Les précipitations du printemps ont globalement été déficitaires sur les bassins amont. Les débits des cours d'eau sont en baisse depuis le mois de mars. La recharge des Grands Lacs n'a pas pu être aussi importante que souhaitée. Le bassin de la Marne est le plus impacté. Le secteur amont (Champagne-Ardenne) a récemment été placé en état d'alerte renforcée. Le secteur aval (station de Gournay-sur-Marne) est placé en état de vigilance. La restitution des débits par les Grands Lacs ne devrait pas permettre de compenser ce déficit dans l'immédiat. Les précipitations récentes et celles prévues pour le week-end du 5 juillet devraient permettre d'atténuer momentanément la baisse.

Grandes rivières :

Les débits des grandes rivières sont en baisse depuis le mois de mars. Ils sont tous proches des premiers seuils de vigilance étiage. A Gournay-sur-Marne ce seuil a même été franchi en fin de mois.

Petites rivières :

A l'exception de quelques remontées dues aux brèves précipitations, les débits des petits cours d'eau sont globalement à la baisse depuis mars. La situation est plus ou moins préoccupante selon les bassins. Le Petit Morin a franchi le seuil de vigilance à Montmirail.

Situation des nappes :

Les niveaux de la plupart des nappes sont au-dessus des seuils de vigilance sauf la nappe de la craie du Mantois qui demeure sous le seuil d'alerte renforcée à Perdreauville.

L'étiage sur Internet : http://www.driee.ile-de-france.developpement-durable.gouv.fr/spip.php?page=rubrique&id_rubrique=142

Données en ligne : <http://www.hydro.eaufrance.fr/index.php>



Direction régionale
et interdépartementale
de l'Environnement
et de l'Énergie
ÎLE-DE-FRANCE

Bulletin de suivi de l'étiage Situation du 30/06/2014



Débits des rivières :

Rivière	Station	Seuils (m ³ /s)				VCN3 (m ³ /s)	Situation 16/06	Situation 30/06	Indice de confiance
		V	A	AR	C				
Grandes rivières :									
Marne	Gournay-sur-Marne	32	23	20	17	28 le 28/06/2014		Vigilance	
Oise	Creil	32	25	20	17	49 le 29/06/2014			
Seine	Saint-Fargeau [Sainte-Assise]	58	43	37	32	68 le 22/06/2014			
Seine	Alfortville	64	48	41	36	72 le 22/06/2014			
Seine	Paris [Austerlitz]	81	60	51	45	84 le 22/06/2014			
Seine	Vernon	170	131	113	100	182 le 22/06/2014			
Yonne	Pont-sur-Yonne	23	16	13	11	29 le 25/06/2014			
Petites rivières :									
Juine	Méréville (*)	0.58	0.58	0.52	0.52	0.63 le 27/06/2014			
Essonne	Guigneville [La Mothe]	2.4	1.8	1.6	1.5	3.6 le 28/06/2014			
Essonne	Boulancourt (*)	0.32	0.32	0.20	0.20	1.14 le 28/06/2014			
Grand Morin	Pommeuse	2.4	2.1	1.9	1.7	2.9 le 26/06/2014			
Loing	Episy (Loing)	5.3	3.6	3.0	2.6	12.1 le 27/06/2014			
Lunain	Episy (Lunain)	0.29	0.17	0.13	0.10	0.9 le 14/06/2014			
Mauldre	Beynes	0.43	0.36	0.31	0.27	0.57 le 25/06/2014			
Mauldre	Aulnay-sur-Mauldre [Centre]	1.10	0.90	0.78	0.71	1.2 le 24/06/2014			
Orge	Morsang-sur-Orge	1.6	1.4	1.2	1.0	1.9 le 27/06/2014			
Orvanne	Diant [Lavoir de Cornoy]	0.27	0.23	0.18	0.15	0.32 le 25/06/2014			
Petit Morin	Montmirail	0.57	0.49	0.42	0.36	0.53 le 26/06/2014		Vigilance	
Rémarde	Saint-Cyr-sous-Dourdan	0.25	0.19	0.17	0.15	0.25 le 23/06/2014			
Réveillon	Férolles-Atilly [La Jonchère]	0.037	0.021	0.015	0.012	0.048 le 27/06/2014			
Ru d'Ancoeur	Blandy-les-Tours	0.011	0.011	0.005	0.005	0.031 le 26/06/2014			
Sausseron	Nesles-la-Vallée	0.33	0.27	0.24	0.22	0.39 le 26/06/2014			
Thérouanne	Congis [Gué à Tresmes]	0.35	0.26	0.23	0.20	0.36 le 27/06/2014	Vigilance		
Voulzie	Jutigny	1.00	0.65	0.48	0.32	1.93 le 25/06/2014			
Yerres	Courtomer [Paradis]	0.034	0.034	0.010	0.010	0.234 le 27/06/2014			
Ysieux	Viarmes [Moulin de ertinval]	0.100	0.082	0.070	0.060	0.128 le 26/06/2014			
Yvette	Villebon-sur-Yvette	0.42	0.31	0.26	0.22	0.64 le 22/06/2014			

(*) station gérée par la DREAL Centre

V seuil de vigilance

A seuil d'alerte

AR seuil d'alerte renforcée

CR seuil de crise

VCN3 débit moyen sur trois jours consécutifs, le plus faible de la quinzaine

Indice de confiance : Cet indicateur, mis en place en 2008, doit permettre aux services de mieux apprécier les informations publiées. Il constitue une aide à la décision quant à la prise de mesure de restrictions.

Cet indicateur n'est affiché que lorsqu'une station franchit le seuil d'alerte. L'indice de confiance est une note sur 5 qui se décompose de la manière suivante :

- une note fonction de la qualité intrinsèque de la station (stabilité à l'étiage, sensibilité par rapport à l'écartement des seuils de criticité d'étiage, type de capteur, disponibilité des données, etc.),
- un bonus fonction des jaugeages (ancienneté, confirmation ou non de la qualité intrinsèque de la station, incertitude, etc).

Les débits moyens journaliers sont disponibles sur la Banque Hydro : <http://www.hydro.eaufrance.fr> et via le logiciel **HYDRO2**.

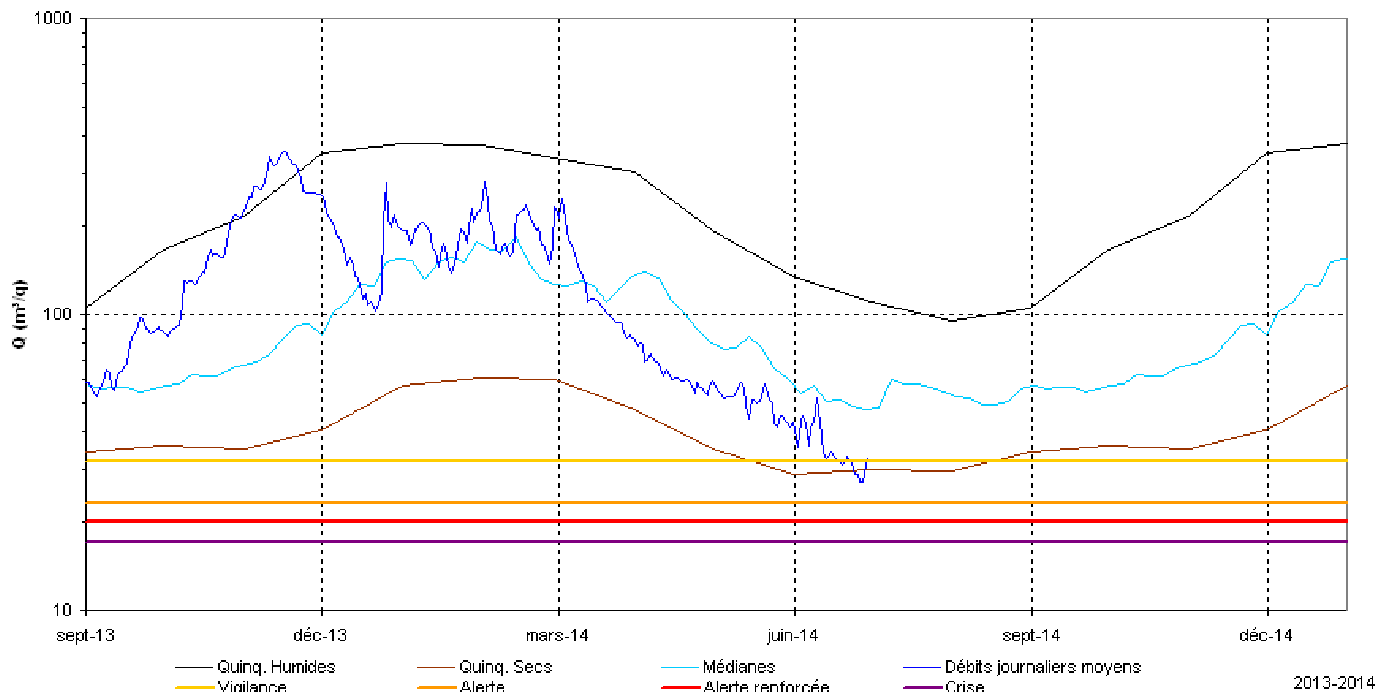
La Banque Hydro est mise à jour hebdomadairement pour les stations d'étiage lorsque la situation l'exige.

Evolution des débits journaliers depuis septembre 2013 pour quelques stations représentatives

La Marne à Gournay-sur-Marne

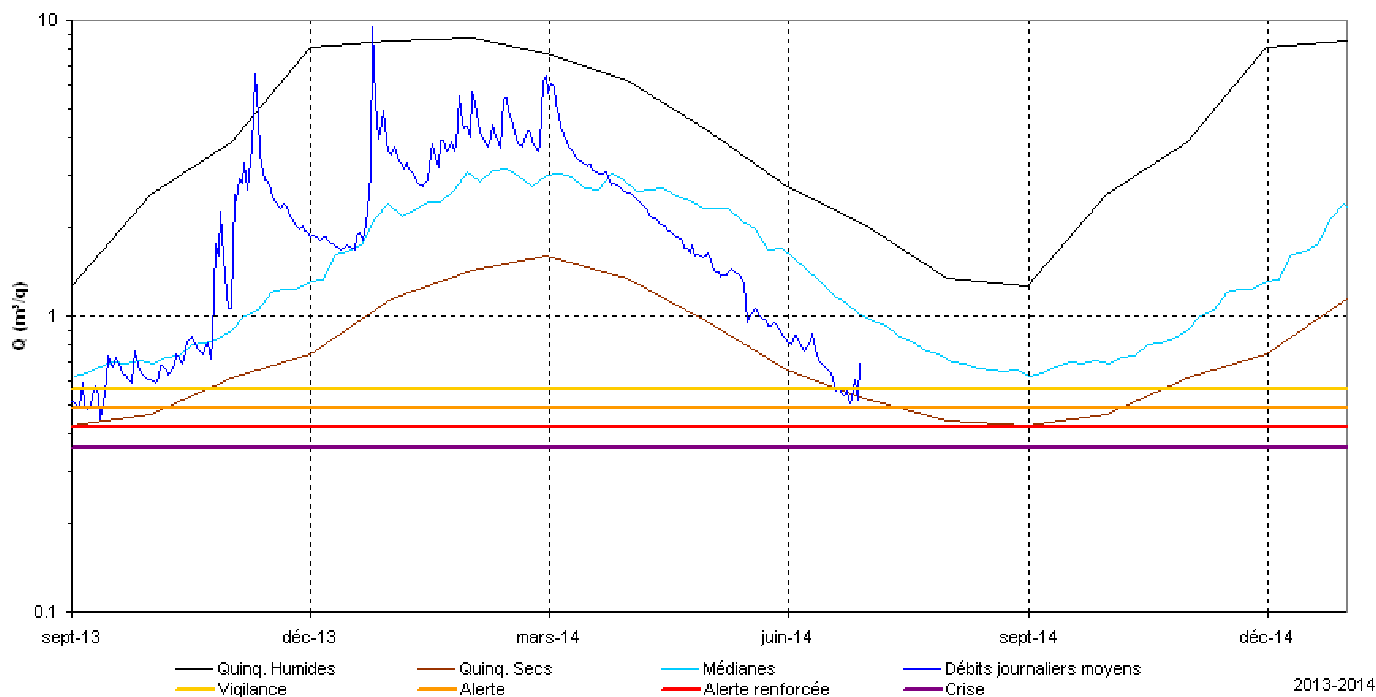
Les précipitations déficitaires du printemps ont entraîné une baisse significative des débits sur le bassin de la Marne. Cette baisse se traduit par le passage en vigilance à Gournay durant la dernière quinzaine.

Les précipitations de ce week-end et celles prévues pourraient maintenir le débit à Gournay au-dessus du seuil de vigilance mais cette situation resterait assez précaire.



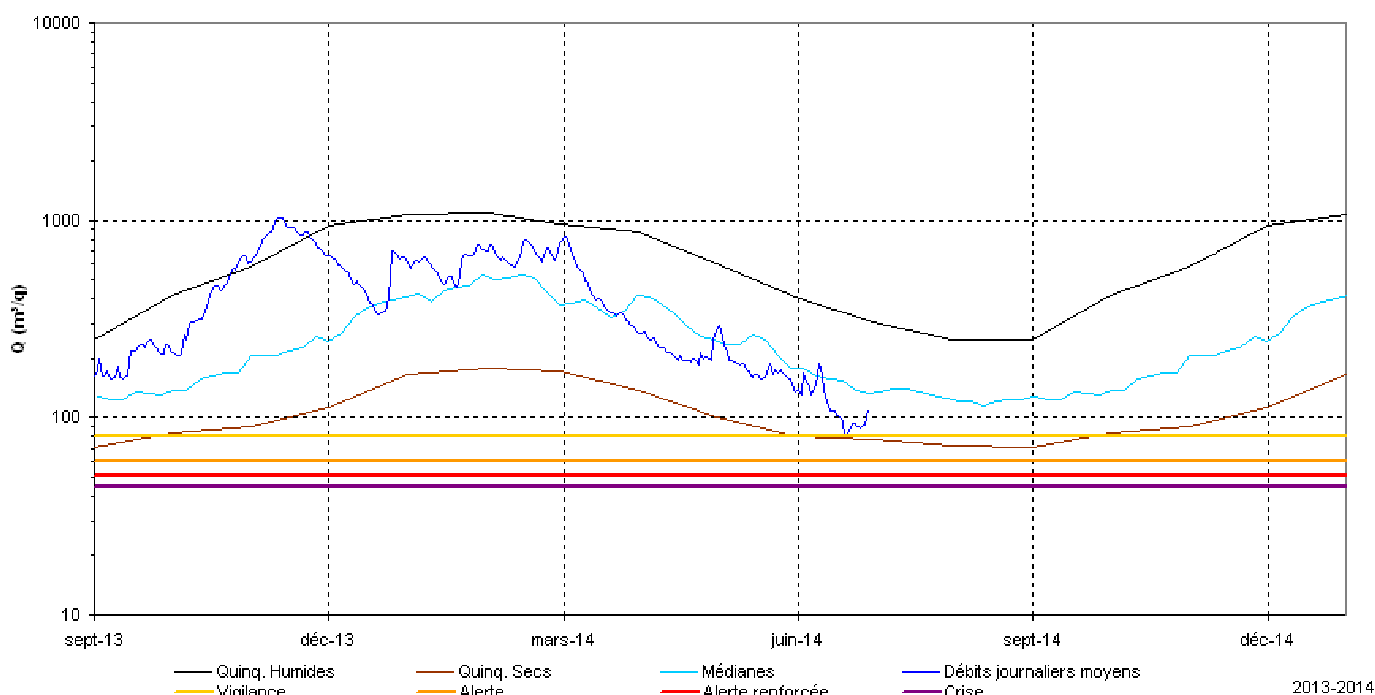
Le Petit Morin à Montmirail

Le Petit Morin a également subi le déficit hydrique printanier. Il a franchi le seuil de vigilance fin juin. Malgré les précipitations de ce week-end qui ont fait sortir le Petit Morin de l'état de vigilance, le débit à Montmirail est quasiment déjà revenu au niveau du premier seuil. Le Petit Morin devrait donc au moins rester en vigilance durant la prochaine quinzaine.



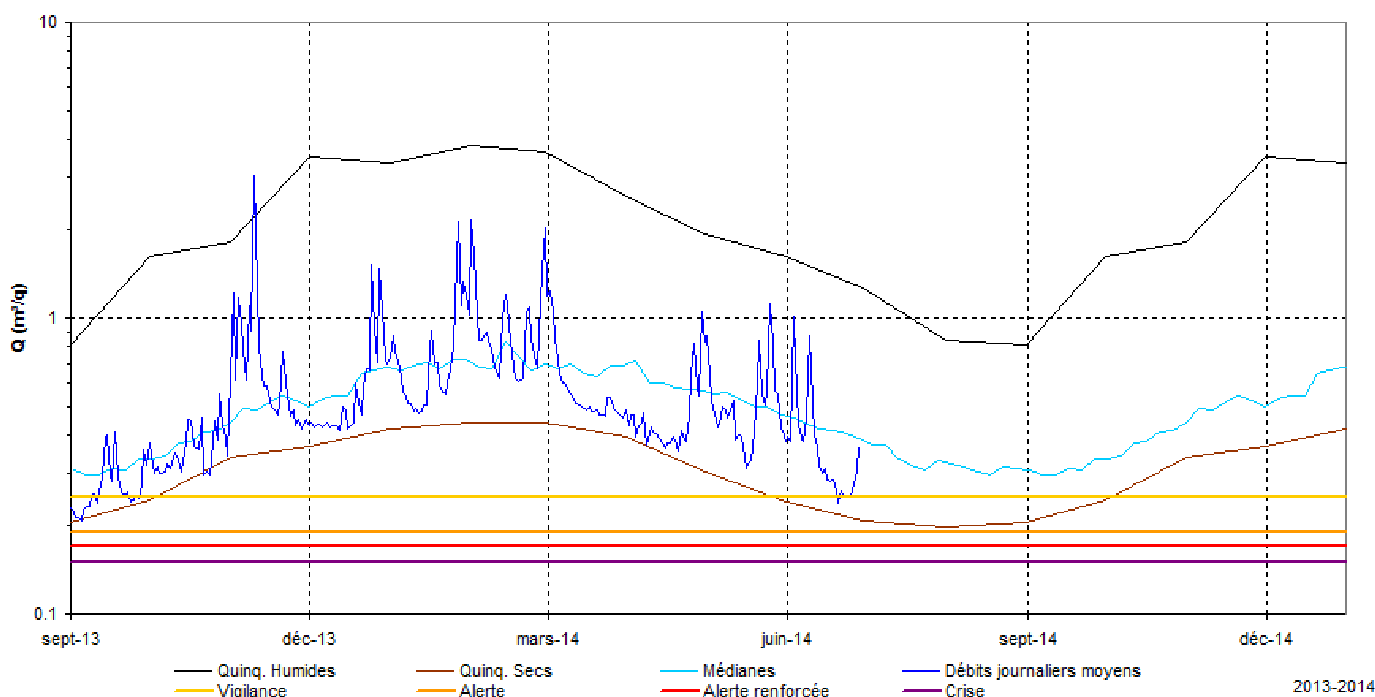
La Seine à Austerlitz

Le débit de la Seine à Paris est en baisse depuis le début du mois de mars. Il se rapproche du premier seuil de vigilance sans toutefois le franchir. Les précipitations récentes et à venir devraient permettre de maintenir le débit au-dessus du seuil pour la prochaine quinzaine.



La Rémarde à Saint-Cyr-sous-Dourdan

Les effets des orages du printemps et du début d'été restent temporaires et les débits de base continuent à diminuer. Le débit était ainsi en limite du seuil de vigilance avant les précipitations du WE dernier.



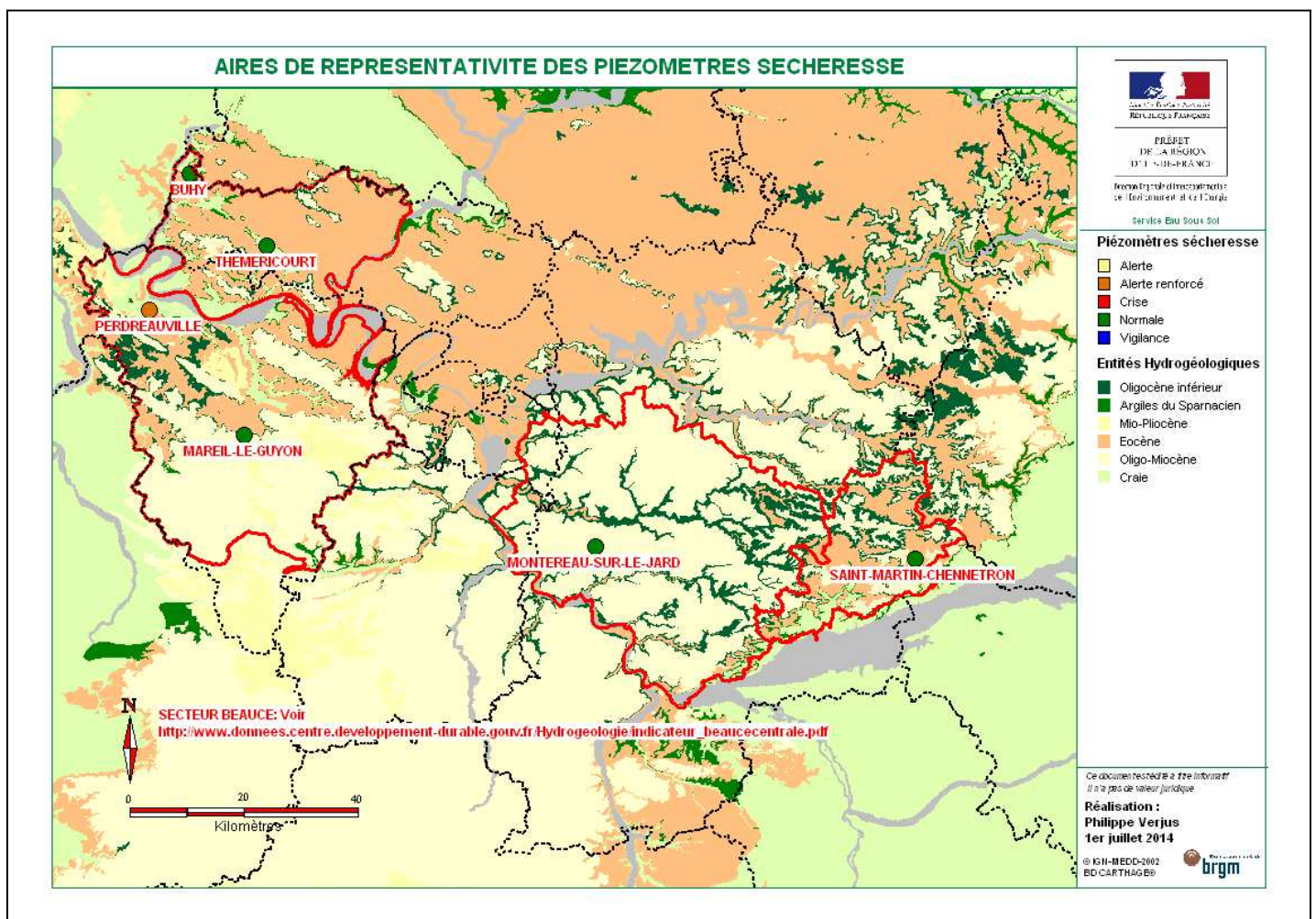
Situation des nappes

Les niveaux de la plupart des nappes sont au-dessus des seuils de vigilance sauf la nappe de la craie du Mantois qui demeure sous le seuil d'alerte renforcée à Perdreauville.

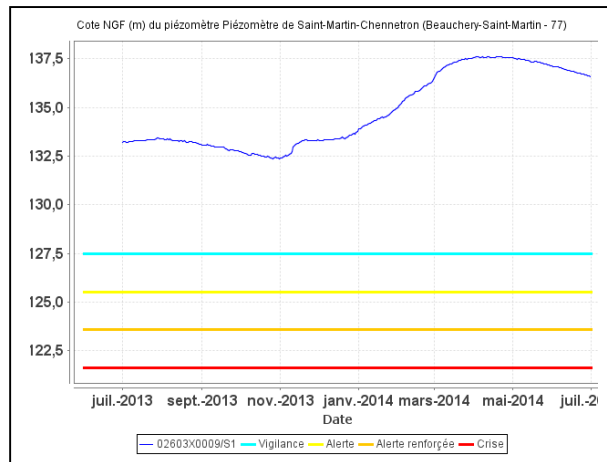
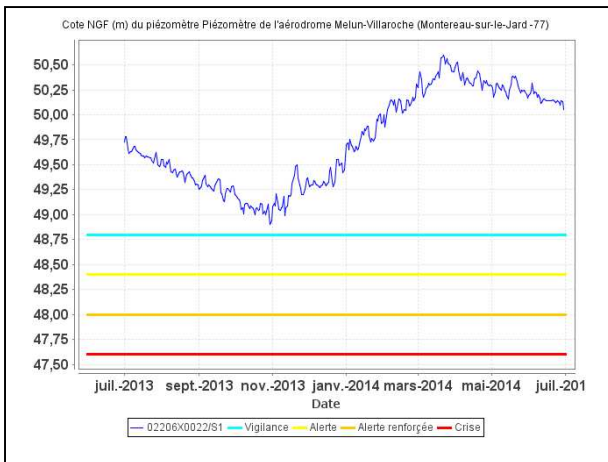
Tendance piézométrique:

Les niveaux piézométriques de la plupart des nappes vont poursuivre leur baisse tendancielle.

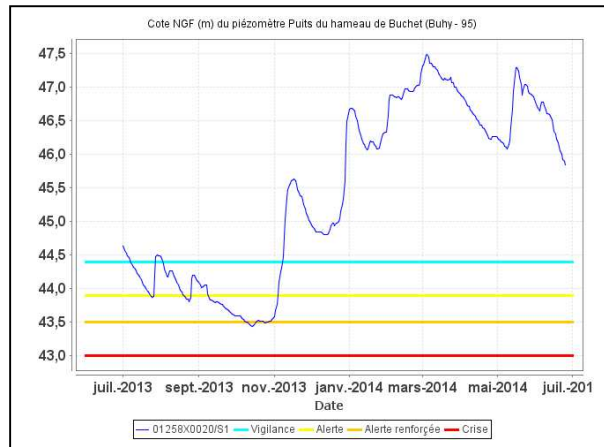
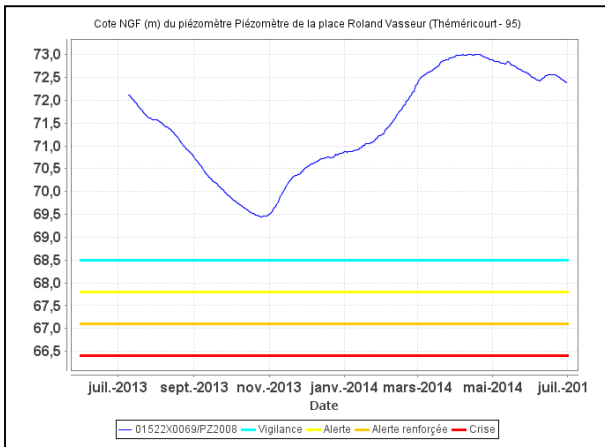
Piézomètre de référence	Situation par rapport aux seuils définis dans les arrêtés sécheresse
Buhy (nappe de la craie du Vexin Français)	Normale
Mareil le Guyon (nappe du tertiaire du Mantois à l'Hurepoix)	Normale
Montereau-sur-le-Jard (nappe du Champigny en Brie)	Normale
Perdreauville (nappe de la craie du Mantois)	Alerte renforcée
Saint Martin Chenetron (nappe du Champigny en Brie)	Normale
Théméricourt (nappe de la craie du Vexin Français)	Normale



La nappe du Champigny en Brie : piézomètres de Montereau-sur-le-Jard (77) et Saint Martin Chenetron (77)



Les nappes du Vexin Français : piézomètres de Théméricourt (95) et Buhÿ (95)



Les nappes du Mantois à l'Hurepoix : piézomètres de Mareil-le-Guyon (78) et de Perdreauville (78)

