



PREFECTURE DE LA RÉGION D'ILE-DE-FRANCE

*Direction régionale et interdépartementale  
de l'Environnement et de l'Energie d'Ile-de-France*

*Service prévention des risques et des nuisances*

Gentilly, le 04/10/2012

*Service eau et sous-sol*

**Affaire suivie par : Carine CHALEON, Julien DIRIBARNE**  
(rivières)  
Tél. : + 33 1 55 01 28 46  
Mél : carine.chaléon@developpement-durable.gouv.fr  
julien.diribarne@developpement-durable.gouv.fr

**Philippe VERJUS**  
(nappes)  
Tél. : + 33 1 71 28 47 09  
Mél : philippe.verjus@developpement-durable.gouv.fr

## Bulletin de suivi de l'étiage

Du 17 septembre au 3 octobre 2012

### **Synthèse :**

Les précipitations de la troisième décennie du mois de septembre, essentiellement sous forme d'averses et d'orages, permettent de maintenir une situation à peu près comparable à celle de la quinzaine précédente voire de l'améliorer pour certains cours d'eau.

La baisse du niveau des nappes se poursuit.

### **Grandes rivières :**

Les débits des grandes rivières sont globalement en légère hausse depuis le dernier bulletin.

### **Petites rivières :**

La situation est légèrement meilleure que celle de la quinzaine précédente. Les précipitations prévues pour la quinzaine suivante devraient permettre d'au moins maintenir cette situation.

### **Situation des nappes :**

La poursuite de la baisse du niveau des eaux souterraines, normale pour la saison, s'effectue dans un contexte de nappes très basses.

La plupart des nappes ont atteint leur niveau de crise.

Tendance piézométrique : La baisse des niveaux piézométriques devrait se poursuivre.

### **Prochain bulletin le mardi 16 octobre 2012**

L'étiage sur Internet : <http://www.driee.ile-de-france.developpement-durable.gouv.fr/bulletins-d-etiage-r142.html>

Données en ligne : <http://www.hydro.eaufrance.fr/index.php>



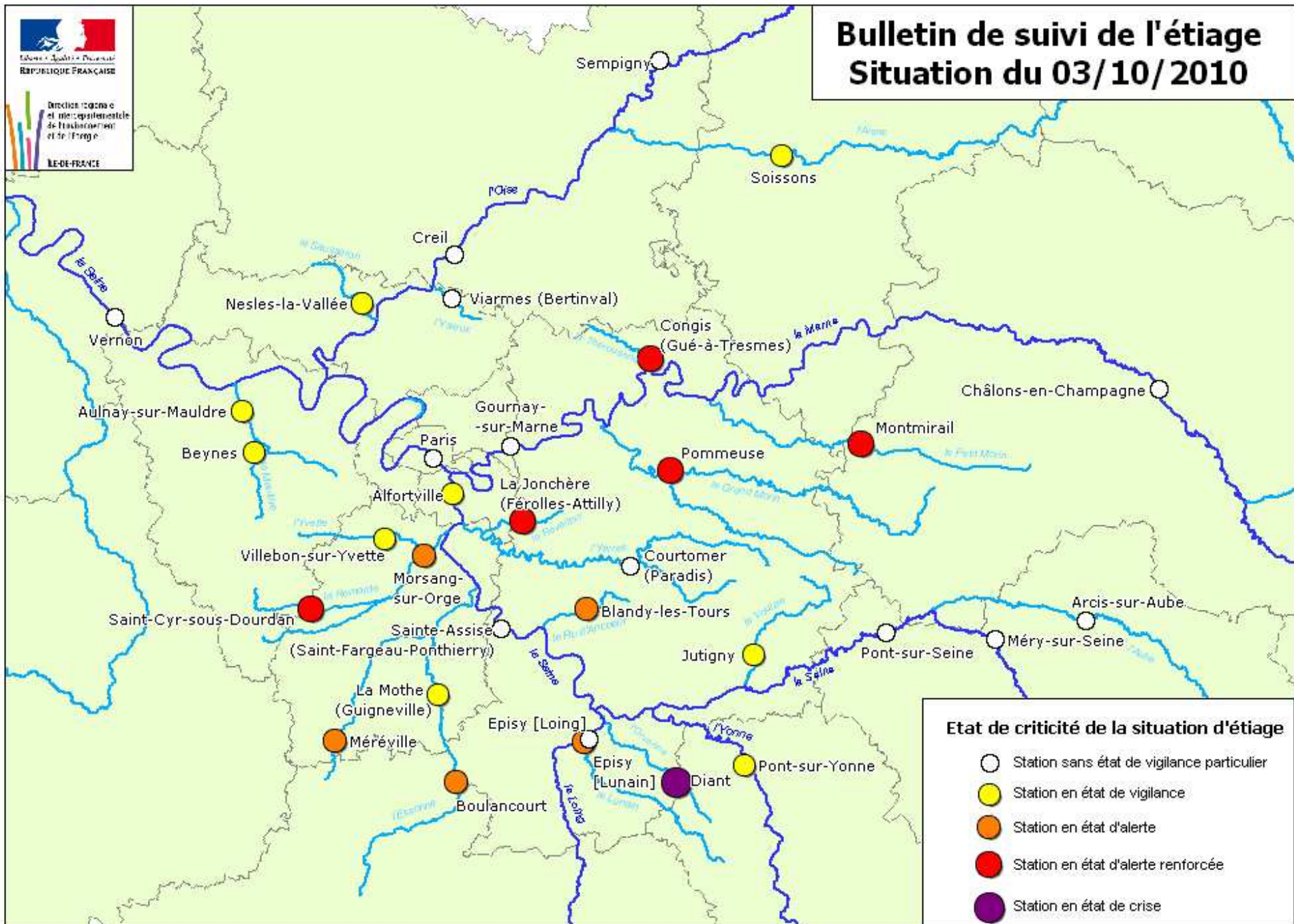
Liberté • Égalité • Fraternité  
REPUBLIQUE FRANÇAISE



Direction régionale  
et interdépartementale  
de l'équipement  
et de l'énergie

ÎLE-DE-FRANCE

## Bulletin de suivi de l'étiage Situation du 03/10/2010



## Débits des rivières:

rivière	station	Seuils (m <sup>3</sup> /s)				VCN3(m <sup>3</sup> /s)	Rappel 17/09	Situation 03/10	Indice de fiabilité
		V	A	AR	CR				
Grandes rivières, par ordre alphabétique :									
Aisne	Soissons (**)	18	11	7.6	6	<b>17.8</b> le 21/09/2012		Vigilance	□□□□
Aube	Arcis-sur-Aube (*)	6.3	5	4	3.5	<b>16.4</b> le 21/09/2012			□□□□
Marne	Châlons-en-Champagne (*)	12	11	9	8	<b>35.7</b> le 21/09/2012			□□□□
Marne	Gournay-sur-Marne	32	23	20	17	<b>46</b> le 21/09/2012			□□□□
Oise	Sempigny (**)	9.4	6.7	5.6	4.6	<b>10.9</b> le 23/09/2012			□□□□
Oise	Creil	32	25	20	17	<b>35</b> le 24/09/2012			□□□□
Seine	Méry-sur-Seine (*)	7.3	5	4	3.5	<b>25.6</b> le 21/09/2012			□□□□
Seine	Pont-sur-Seine (*)	25	20	17	16	<b>39.8</b> le 21/09/2012			□□□□
Seine	Ste-Assise (St-Fargeau)	58	43	37	32	<b>62</b> le 21/09/2012			□□□□
Seine	Alfortville	64	48	41	36	<b>57</b> le 22/09/2012		Vigilance	□□□□
Seine	Paris	81	60	51	45	<b>98</b> le 21/09/2012			□□□□
Seine	Vernon	170	131	113	100	<b>174</b> le 21/09/2012	Vigilance		□□□□
Yonne	Pont-sur-Yonne	23	16	13	11	<b>20</b> le 21/09/2012	Vigilance	Vigilance	□□□□
Petites rivières:							Rappel 17/09	Situation 03/10	
Juine	Méréville (***)	0.58	0.58	0.52	0.52	<b>0.57</b> le 01/10/2012	Alerte	Alerte	□□□□
Essonne	La Mothe Guigneville	2.4	1.8	1.6	1.5	<b>2.0</b> le 22/09/2012	Vigilance	Vigilance	□□□□
Essonne	Boulancourt (***)	0.32	0.32	0.15	0.15	<b>0.176</b> le 21/09/2012	Crise	Alerte	□□□□
Grand-Morin	Pommeuse	2.4	2.1	1.9	1.7	<b>1.8</b> le 21/09/2012	Alerte Renforcée	Alerte Renforcée	■ ■ ■ ■
Loing	Episy (Loing)	5.3	3.6	3	2.6	<b>6.4</b> le 22/09/2012			□□□□
Lunain	Episy (Lunain)	0.29	0.17	0.13	0.1	<b>0.16</b> le 21/09/2012	Alerte	Alerte	■ ■ ■ ■
Mauldre	Beynes US	0.43	0.36	0.31	0.27	<b>0.38</b> le 21/09/2012	Alerte	Vigilance	□□□□
Mauldre	Aulnay-sur-Mauldre	1.1	0.9	0.78	0.71	<b>0.94</b> le 21/09/2012	Alerte	Vigilance	□□□□
Orge	Morsang-sur-Orge	1.6	1.4	1.2	1	<b>1.3</b> le 21/09/2012	Alerte Renforcée	Alerte	■ ■ ■ ■
Orvanne	Diant	0.27	0.23	0.18	0.15	<b>0.15</b> le 21/09/2012	Crise	Crise	■ ■ ■ ■
Petit-Morin	Montmirail	0.57	0.49	0.42	0.36	<b>0.38</b> le 21/09/2012	Alerte Renforcée	Alerte Renforcée	■ ■ ■ ■
Remarde	Saint-Cyr-sous-Dourdan	0.25	0.19	0.17	0.15	<b>0.17</b> le 21/09/2012	Alerte Renforcée	Alerte Renforcée	■ ■ ■ ■
Réveillon	La Jonchère	0.037	0.021	0.015	0.012	<b>0.015</b> le 21/09/2012	Alerte Renforcée	Alerte Renforcée	■ ■ ■ ■
Ru d'Ancoeur	Blandy-les-Tours	0.011	0.011	0.005	0.005	<b>0.010</b> le 21/09/2012	Alerte	Alerte	■ ■ ■ ■
Sausseron	Nesles-la-Vallée	0.33	0.27	0.24	0.22	<b>0.28</b> le 01/10/2012	Vigilance	Vigilance	□□□□
Thérouanne	Congis (Gué-à-Tresmes)	0.35	0.26	0.23	0.2	<b>0.22</b> le 21/09/2012	Alerte Renforcée	Alerte Renforcée	■ ■ ■ ■
Voulzie	Jutigny	1	0.65	0.48	0.32	<b>0.98</b> le 21/09/2012	Vigilance	Vigilance	□□□□
Yerres	Courtomer (Paradis)	0.034	0.034	0.01	0.01	<b>0.041</b> le 21/09/2012			□□□□
Ysieux	Bertinval (moulin de)	0.1	0.082	0.07	0.06	<b>0.121</b> le 21/09/2012			□□□□
Yvette	Villebon-sur-Yvette	0.42	0.31	0.26	0.22	<b>0.33</b> le 21/09/2012	Alerte	Vigilance	□□□□

(\*) station gérée par la DREAL Champagne-Ardenne

(\*\*) station gérée par la DREAL Picardie

(\*\*\*) station gérée par la DREAL Centre

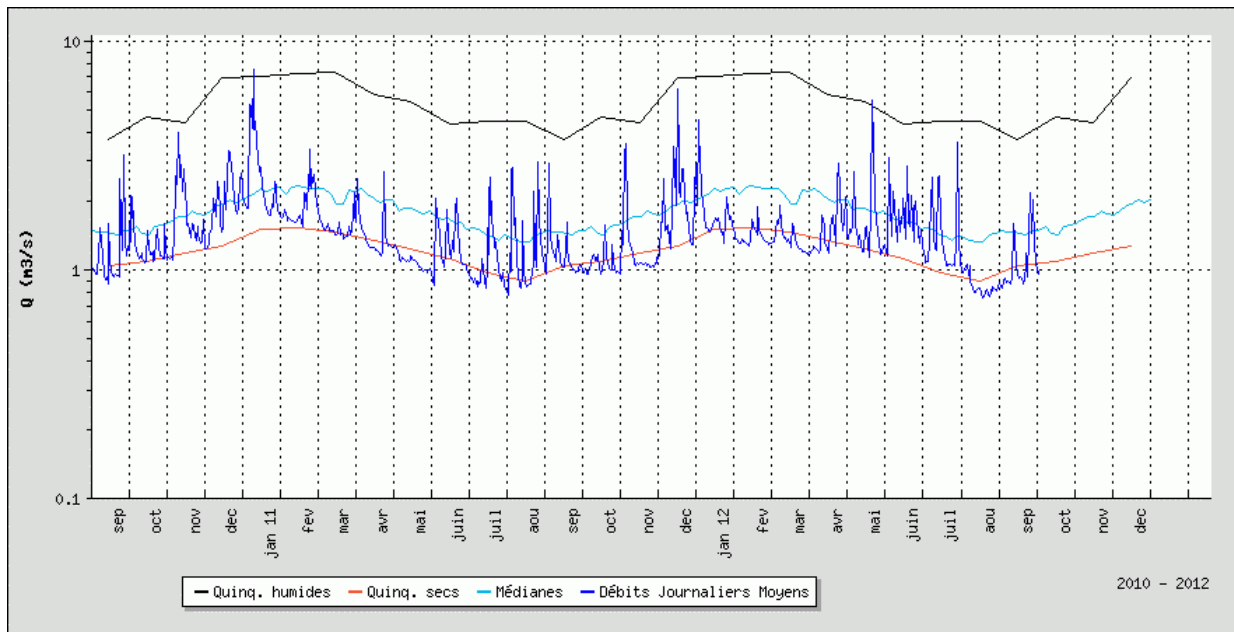
- V** seuil de vigilance
- A** seuil d'alerte
- AR** seuil d'alerte renforcée
- CR** seuil de crise

VCN3: débit moyen sur trois jours consécutifs, le plus faible de la quinzaine

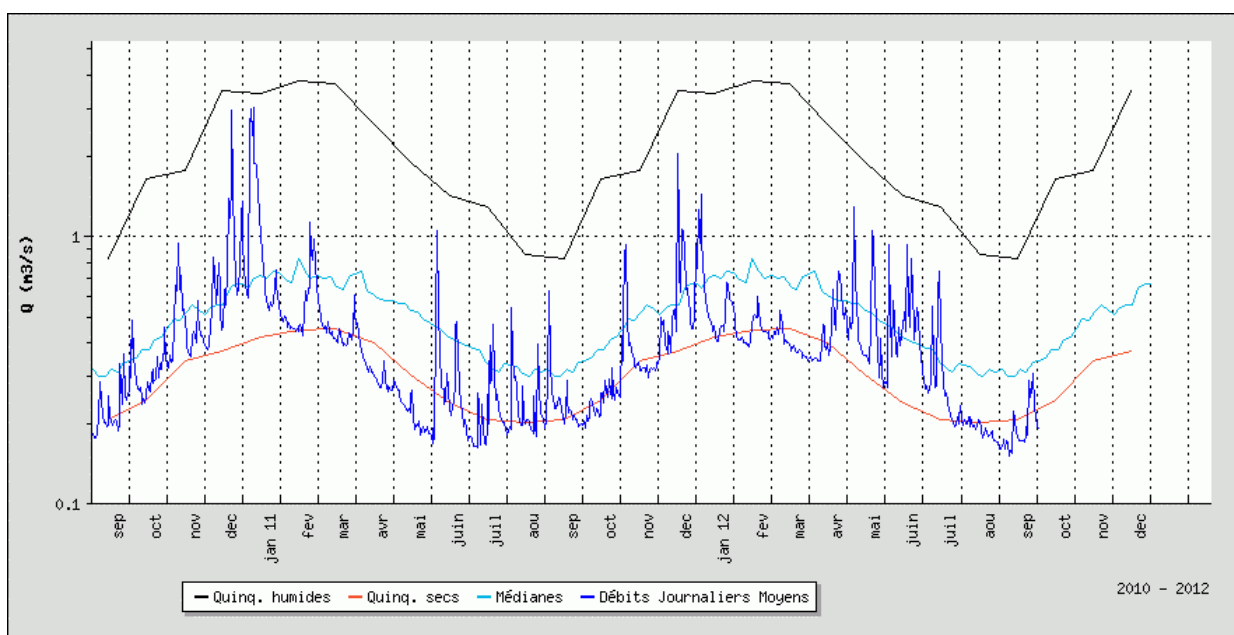
Les débits moyens journaliers sont disponibles sur la banque hydro: <http://www.hydro.eaufrance.fr>

## Evolution des débits journaliers depuis septembre 2011 pour quelques stations représentatives

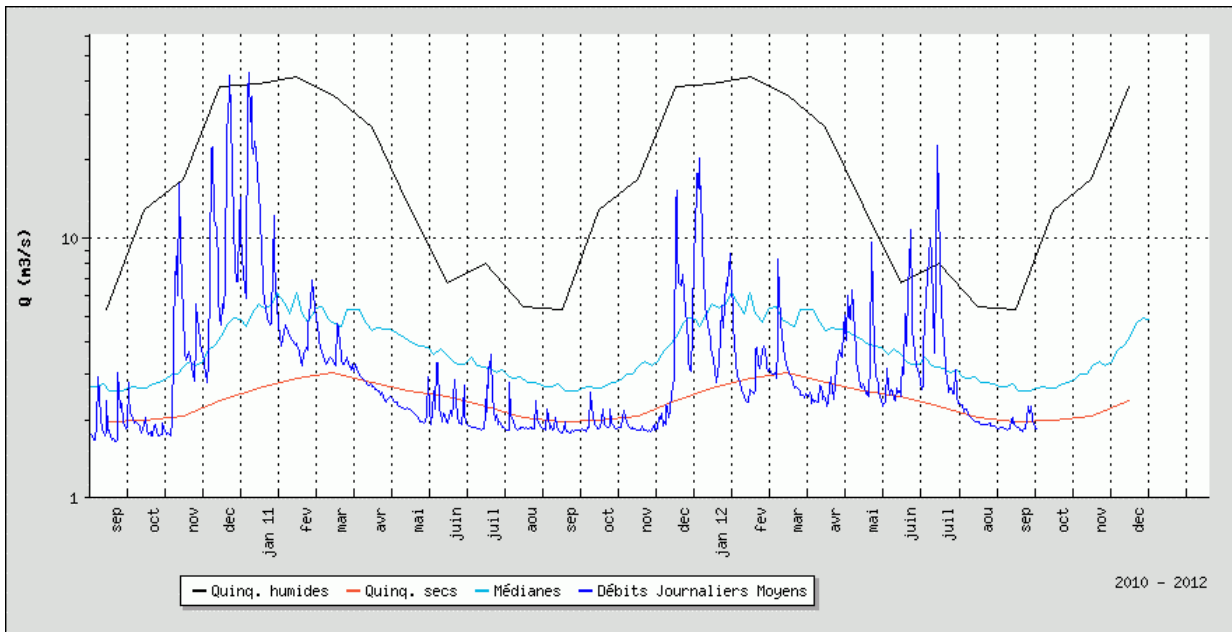
*La Mauldre à Aulnay-sur-Mauldre : Le VCN3 de la Mauldre repasse au-dessus du seuil d'alerte grâce aux précipitations de la quinzaine. Il reste tout de même inférieur au seuil de vigilance.*



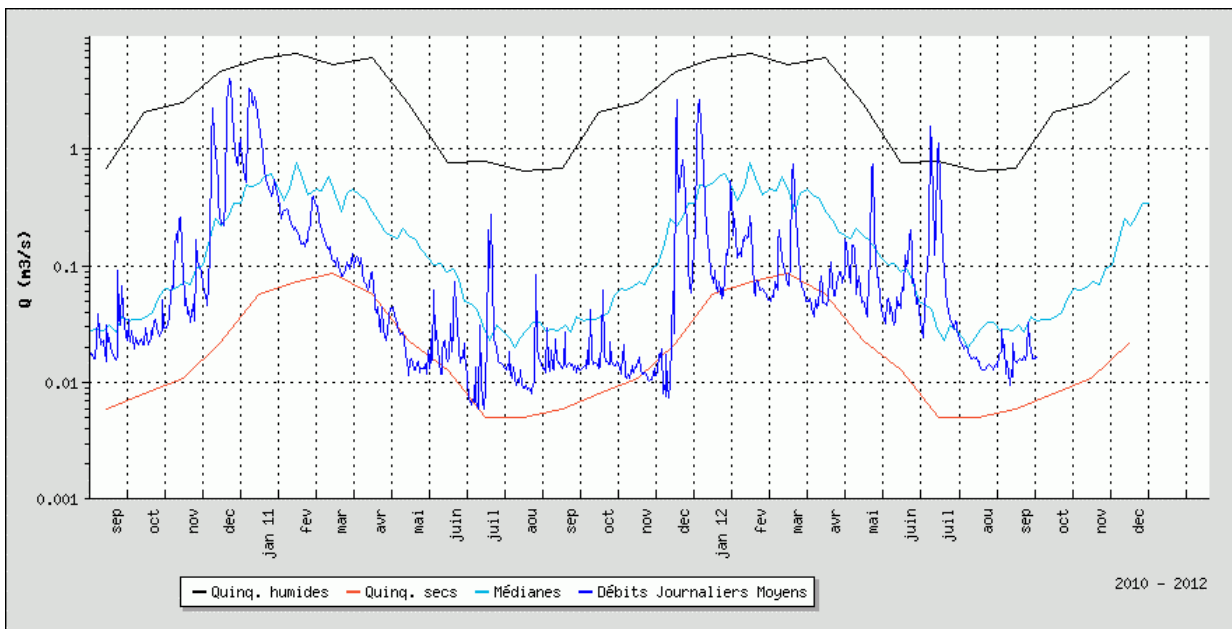
*La Remarde à Saint-Cyr-sur-Dourdan : La Remarde reste en alerte renforcée en début de quinzaine mais les débits sont en augmentation grâce aux précipitations de la fin du mois. La situation devrait s'améliorer durant la prochaine quinzaine.*



**Le Grand Morin à Pommeuse :** Les précipitations de la quinzaine n'ont pas été suffisantes pour améliorer la situation et permettre au Grand Morin de repasser au-dessus du seuil d'alerte renforcée.

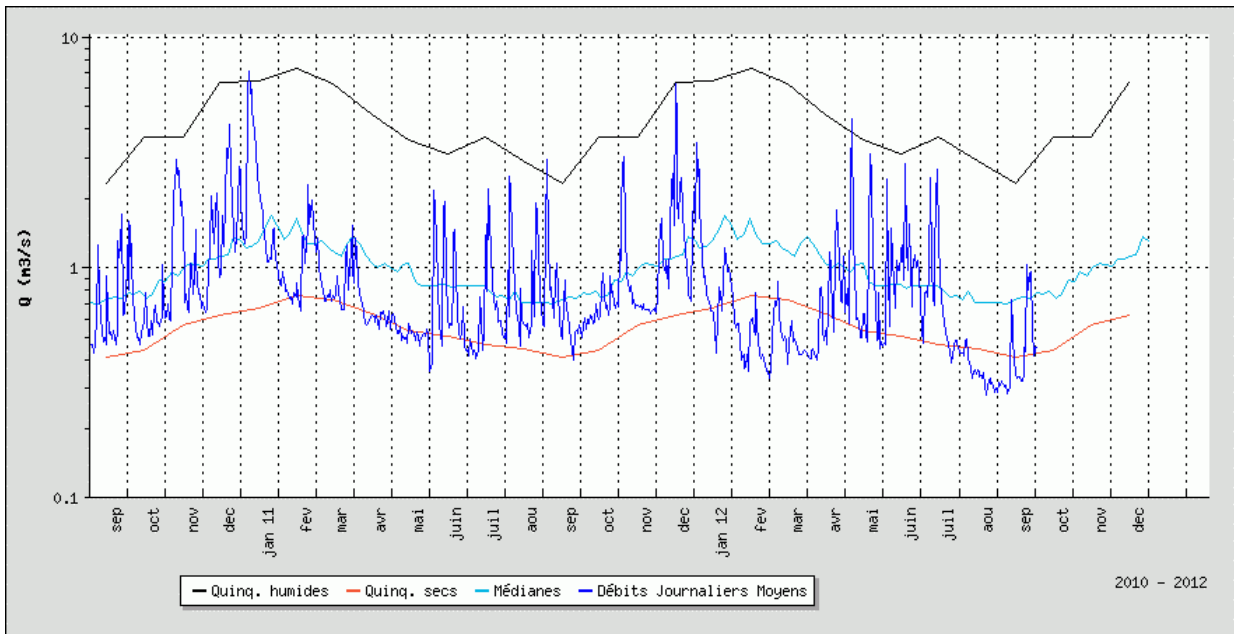


**Le Ru d'Ancoeur à Blandy-les-Tours :** Le ru d'Ancoeur reste en situation d'alerte durant la quinzaine. L'augmentation des débits due aux précipitations n'a pas été durable.

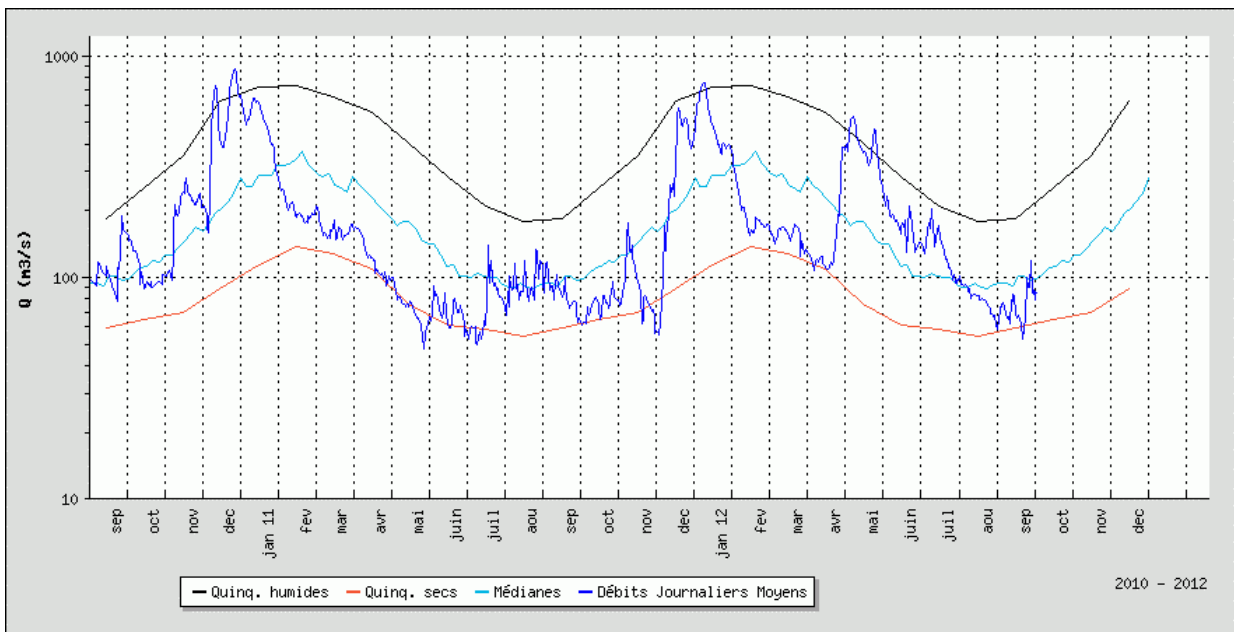




**L'Yvette à Villebon-sur-Yvette :** Les débits de l'Yvette ont augmenté durant la quinzaine grâce aux précipitations. La situation s'améliore permettant ainsi de repasser au dessus du seuil d'alerte, tout en restant en situation de vigilance.



**La Seine à Alfortville:** Le débit de la Seine est passé en dessous du seuil de vigilance en début de quinzaine pour ensuite augmenter à nouveau grâce aux précipitations.



## Situation des nappes

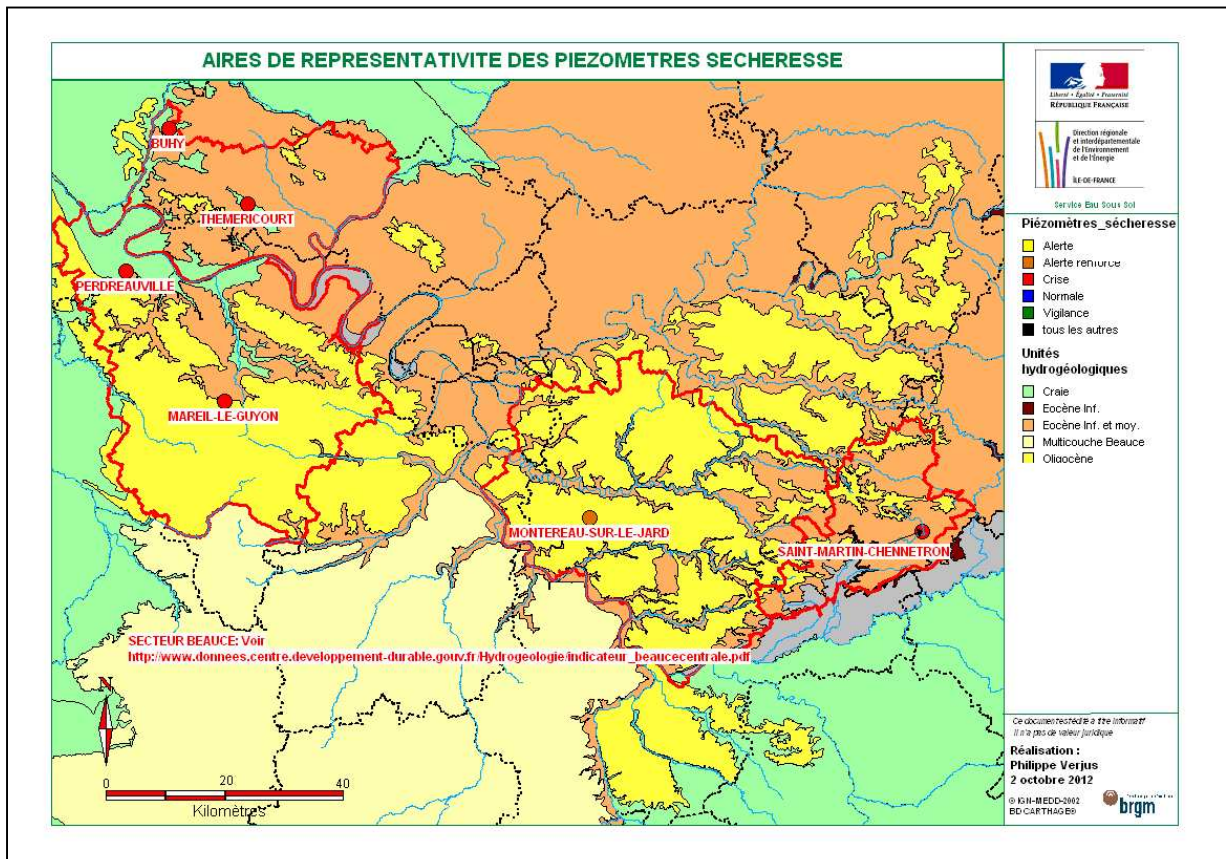
La poursuite de la baisse du niveau des eaux souterraines, normale pour la saison, s'effectue dans un contexte de nappes très basses.

La plupart des nappes ont atteint leur niveau de crise.

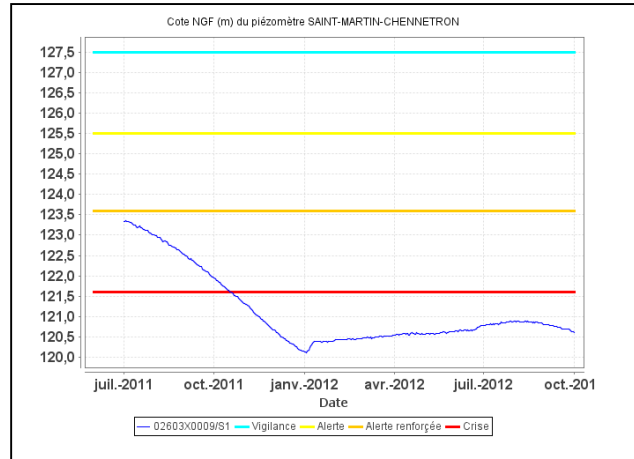
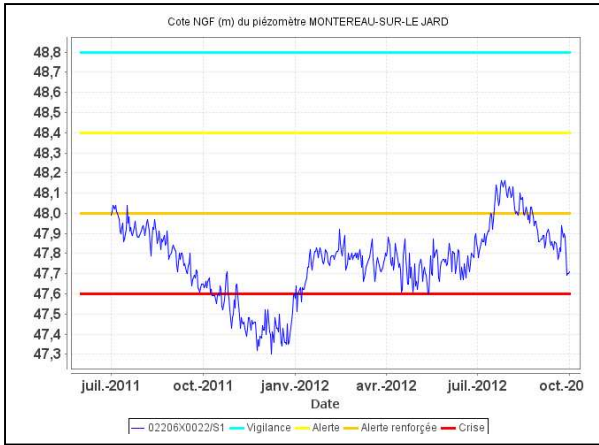
## Tendance piézométrique:

La baisse des niveaux piézométriques devrait se poursuivre.

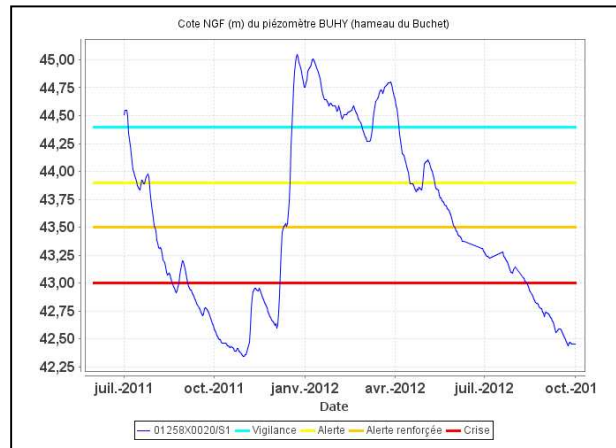
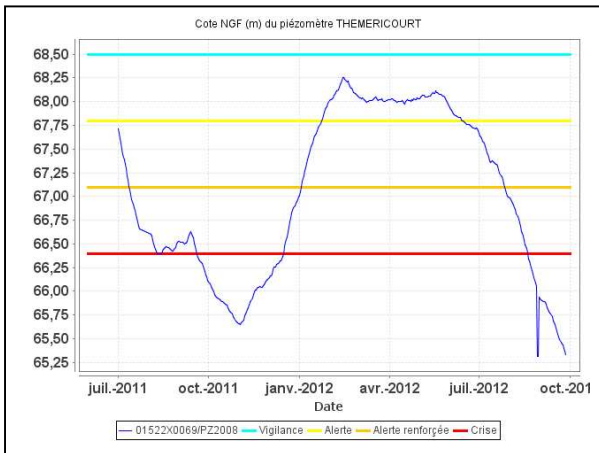
Piézomètre de référence	Situation par rapport aux seuils définis dans les arrêtés sécheresse
Buhy (nappe de la craie du Vexin Français)	<b>Crise</b>
Mareil le Guyon (nappe du tertiaire du Mantois à l'Hurepoix)	<b>Crise</b>
Montereau-sur-le-Jard (nappe du Champigny en Brie)	<b>Alerte renforcée</b>
Perdreauville (nappe de la craie du Mantois)	<b>Crise</b>
Saint Martin Chenetron (nappe du Champigny en Brie)	<b>Crise</b>
Théméricourt (nappe de la craie du Vexin Français)	<b>Crise</b>



**La nappe du Champigny en Brie: piézomètres de Montereau-sur-le-Jard (77) et Saint Martin Chennetron (77)**



**Les nappes du Vexin Français: piézomètres de Théméricourt (95) et Buhy (95)**



**Les nappes du Mantois à l'Hurepoix : piézomètres de Mareil-le-Guyon (78) et de Perdreauville (78)**

