

B - APPROCHE SOCIO-CULTURELLE

- Identité culturelle :

Le Mantois est une région naturelle de France située dans le nord-ouest des Yvelines essentiellement au sud de la ville de Mantes-la-Jolie. D'immenses plateaux où s'élèvent quelques buttes, tapissés de champs de céréales et de fourrages, sillonnés de nombreuses rivières aux eaux miroitantes, entrecoupés de vallées verdoyantes, le Mantois offre un paysage rural à l'ouest et un caractère péri-urbain à l'est.

Le Drouais fait référence à la ville de Dreux (Eure-et-Loir), cette région naturelle est à cheval sur les deux départements. Cette région de plaine relativement vallonnée correspond dans les Yvelines en partie au Pays Houdanais. C'est une région rurale, à faible densité de population, peu boisée, consacrée à la grande culture des céréales et des oléo-protéagineux.



Vallée de la Vaucouleurs (78).



Château de Thoiry (78).

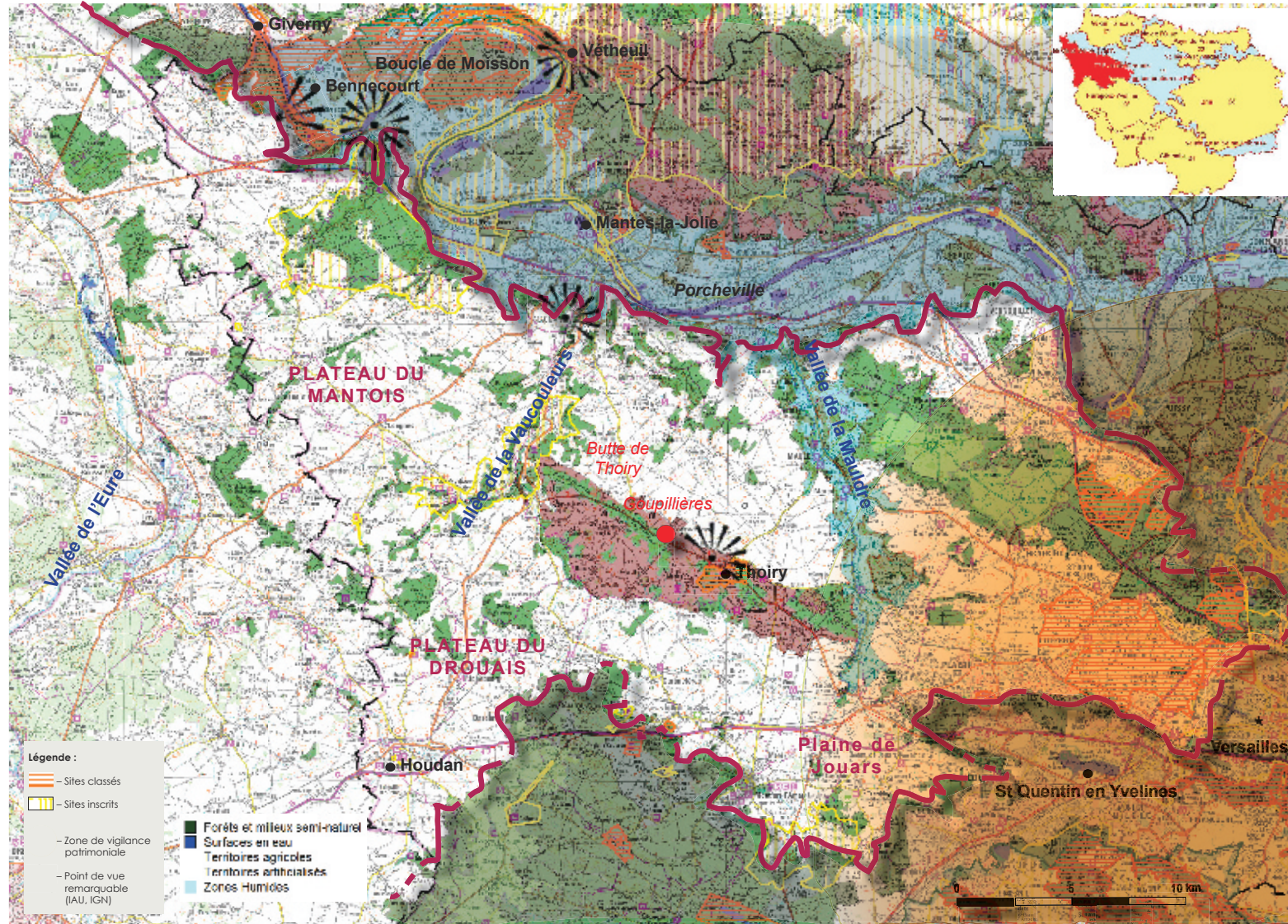


Château de Versailles et sa grande perspective (78).



Mantes-la-Jolie et collégiale Notre-Dame (78).

B - APPROCHE SOCIO-CULTURELLE



Limite d'unité paysagère ————
 Limite départementale - - - - -

PAYSAGES ET SITES REMARQUABLES :

- **Paysages emblématiques:**
 - **Boucle de Moisson** (Seine) identifié comme *paysage exceptionnel d'Île-de-France* par le SDRIF 2008.
 - Plaine de Jouars.
- **Site classé de la plaine de Versailles :**
 La partie orientale de la plaine, qui se trouve dans le prolongement du parc de Versailles et correspond à l'ancien domaine de chasse des rois de France, a été classée en 2000 au titre de la loi du 2 mai 1930 relative à la protection des monuments naturels et des sites de caractère artistique, historique, scientifique, légendaire ou pittoresque.
- **Sites inscrits du plateau du Mantois :**
 Vallée de la Vaucouleurs.
- **Vallée de la Seine :**
 Les peintres impressionnistes ont fréquentés Giverny et ses alentours (Vétheuil, Bennecourt,...).
- **Sites patrimoniaux emblématiques :**
 - **Château et parc de Versailles Patrimoine mondial Unesco - 2007 :**
"Lieu de résidence privilégié de la monarchie française de Louis XIV à Louis XVI, le château de Versailles, embelli par plusieurs générations d'architectes, de sculpteurs, d'ornemanistes et de paysagistes, a été pour l'Europe pendant plus d'un siècle le modèle de ce que devait être une résidence royale".
 Château et grand parc classés monument historique (ensemble patrimonial).
 - **Château et parc de Thoiry :**
 Le Château de Thoiry, monument classé, est un rare exemple de l'architecture éotérique de la Renaissance. Construit en 1559 par Philibert de l'Orme.

A - STRUCTURES PAYSAGÈRES



Le grand plateau du Vexin français est assez vaste (20 X 40km) il se prolonge vers le nord (Oise). Cependant il n'est pas monolithique et se subdivise en **plusieurs unités de dimensions relativement modeste**. Si le plateau est dédié aux grandes cultures il côtoie des buttes boisées (buttes témoins) qui surplombent le plateau en partie et offrent des points de vue intéressants. La dénivelée et l'échelle réduite de ces buttes sont difficilement compatibles avec l'éolien. Altitude moyenne du plateau de 120 à 130 mètres.

Pas de lignes de forces naturelles à l'échelle de l'éolien.

A - STRUCTURES PAYSAGÈRES

- Caractéristique générales :

Le Vexin Français est installé sur un vaste plateau calcaire bordé à l'ouest par l'Epte, au sud par la Seine et à l'est par l'Oise.
 Ses paysages marient l'ouverture des champs de grandes cultures avec les ambiances boisées de vallons humides et de buttes témoins.
 Les espaces de transition, notamment les pâtures, contribuent à la richesse de ces paysages qui abritent des villages au bâti traditionnel très homogène et préservé.



La butte de Corneilles est localisée à moins de 10km de Cergy-Pontoise et 30km de la Défense.

- Eléments identitaires :

- Champs ouverts de grande cultures entrecoupé de bandes boisées.
- Emergence de buttes boisées avec villages de pourtours ou de sommet.
- Vallons humides avec villages de versant et en fonds de vallée.
- Villages groupés ruraux bâti calcaire homogène et continu.
- Présence d'espaces de transition : pâtures, mares, pelouses calcaires, landes ...



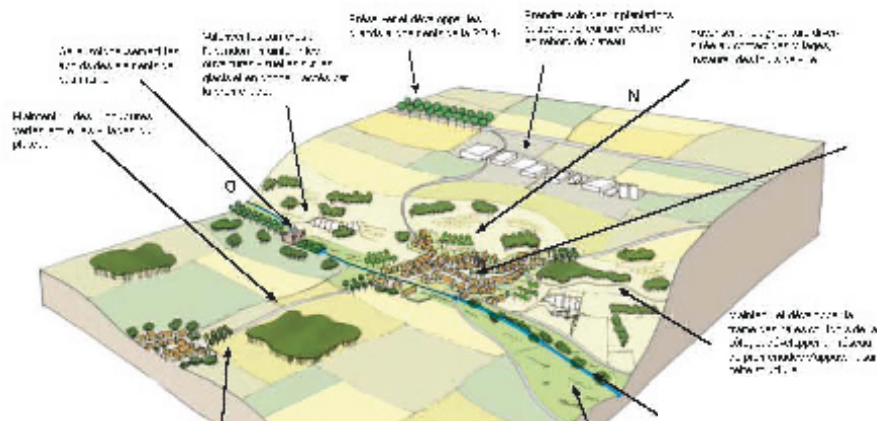
Butte de Grisy-les-Platres vers les buttes de Rône, point culminant de la région Ile de France.

B - APPROCHE SOCIO-CULTURELLE

- **Identité culturelle :**

Le Vexin français est une ancienne province de France, qui se situe à cheval sur les départements du Val-d'Oise des Yvelines et de l'Oise. La ville nouvelle de Cergy contraste fortement avec le caractère rural du Vexin français, Pontoise en est la capitale historique.

Le patrimoine du Vexin français est remarquablement bien conservé et a, fort heureusement, pour sa majeure partie survécu aux destructions de la Révolution. La révolution industrielle et l'urbanisation n'ayant que peu touché la région, ce riche patrimoine, tant monumental (châteaux, églises...) que vernaculaire (lavoirs, croix de chemins, fermes fortifiées, colombiers...) a justifié le classement du plateau en 1972 au titre des sites classés et la création d'un parc naturel régional, né par décret ministériel en 1995. Le Vexin français compte en effet pas moins de 120 églises et 80 châteaux, partiellement ou totalement classés monuments historiques.



Des vallées patrimoniales à préserver - Vallée de l'Aubette de Meulan (extrait Atlas des paysages du Val d'Oise - 2010).



Château de Villarceaux - Chaussy (95) -

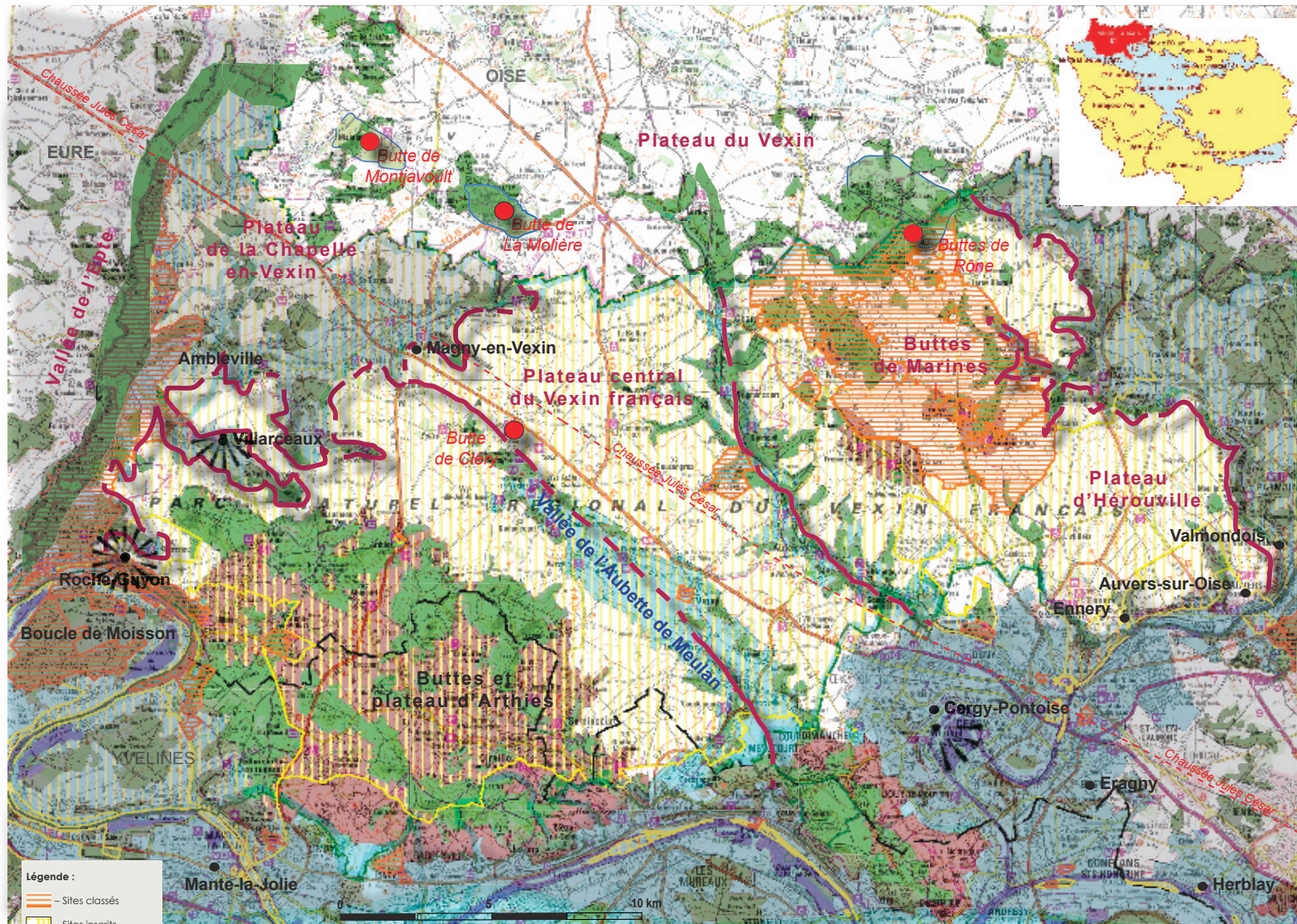


Roche-Guyon - Château et donjon (95) -



Château d'Auvers-sur-Oise (95) -

B - APPROCHE SOCIO-CULTURELLE



PAYSAGES ET SITES REMARQUABLES :

- **Paysages emblématiques:**
 - **Buttes du Vexin** dont butte de Rosne (217 m) point culminant de la région Ile de France.
 - **Sites classés du plateau du Vexin :** Falaises de la Roche-Guyon et forêt de Moisson; vallée de l'Epte; Buttes de Rosne, de Marines et d'Epiais; Giverny et Confluence Epte-Seine, vallée aux Moines,.
 - **Site inscrit du plateau du Vexin :** Plateau central du Vexin en grande partie en site inscrit. Inscription à l'inventaire des sites par arrêté du 19 juin 1972. Les motifs d'inscriptions précisent que *"Le Vexin français est une entité historique et paysagère homogène et reconnue comme ayant la plus évidente qualité patrimoniale en Île-de-France"*.
- **Sites patrimoniaux emblématiques :**
 - **Château et parc de Villarceaux :** Domaine, classé au titre des monuments historiques, il comprend 2 châteaux un château Renaissance et un classique. Le parc a reçu le label « Jardin remarquable », en 2004.
 - **Château de la Roche-Guyon :** Château XII-XVIIIème.
 - **Vallée de l'Oise et de la Seine :** Si Auvers-sur-Oise dispose d'une renommée internationale liées aux peintres pré-impressionnistes et impressionnistes, d'autres communes sont investies (L'île Adam, Valmondois, Pontoise, Ennery, Eragny, Herblay, Vétheuil, Giverny,..).
 - **La chaussée Jules César :** Traverse le plateau de part en part (celle des buttes), elle reliait autrefois Paris à Rouen. Aujourd'hui, cette trace de l'histoire reste encore très visible sur le paysage du plateau.

Limite d'unité paysagère ————
 Limite départementale - - - - -

A - STRUCTURES PAYSAGÈRES



Echelle du paysage

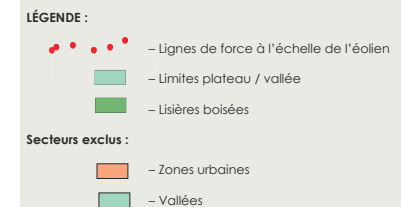
Paysage de plateaux localisé entre la vallée de l'Oise et la vallée de la Marne. D'une longueur de 55 km il est délimité au sud par l'agglomération Parisienne qui le morcelle peu à peu, au nord il s'ouvre sur les plateaux agricoles Isariens.

On peut distinguer 3 unités de paysage :

- **La plaine de France :**
Partie basse et plane du pays de France. Paysage de "grandes cultures" marqué par la proximité de l'agglomération parisienne, pression urbaine marquée, plateau morcelé par les infrastructures et l'urbanisation.
- **Le plateau du Multien :**
Plateau de petite dimension se prolongeant dans le département de l'Oise. Paysage de grandes cultures marqué par une transition du péri-urbain vers le rural en se déplaçant vers le nord.
- **Les buttes de la Goëlle :**
Sur un axe rectiligne sud-est/ nord-est, elles forment une dorsale boisée de plus de 20 kilomètres de longueur. La butte de Montgé domine les plateaux de plus de 100 mètres tandis que les monts les plus bas ne dépassent pas 30 mètres.

Ce paysage de plaine faiblement accidenté ne présente pas de **lignes de force naturelles** à l'échelle de l'éolien. Il dispose de très nombreuses **structures linéaires d'origine anthropique** à l'échelle du territoire (autoroutes, lignes à haute-tension, pistes d'aviation,...).

Altitude moyenne : 100 à 120 m (Plaine de France), 120 à 130 m (Plateau du Multien), Mont de Goëlle (200m).



A - STRUCTURES PAYSAGÈRES

- Plaine de France :

Les grandes cultures recouvrent toutes les terres du plateau, créant un vaste dégagement dans lequel s'imposent tous les éléments en élévation, comme par exemple les peupleraies qui dessinent la ligne des rivières. Les villages et les fermes s'inscrivent ponctuellement dans les cultures de la partie est. De nombreux villages sont installés de manière privilégiée sur les coteaux.

A l'ouest, les « grandes cultures » sont directement confrontées aux grandes infrastructures de l'agglomération parisienne.

L'aéroport Charles-de-Gaulle, les autoroutes, les lignes électriques, le TGV strient l'espace au sol. Les avions survolent l'openfield.

Ces installations créent un paysage loin des références pittoresques, dédié aux mouvements, à la mégapole parisienne, à l'immensité de l'espace. C'est une porte d'entrée du territoire national... et départemental, un paysage qui mérite donc une attention particulière et des projets à la hauteur des enjeux.

- Eléments identitaires :

- Grand plateau céréalier et paysages ruraux au nord,
- Grande plaine péri-urbaine au sud,
- Grandes infrastructures de transport,
- Pression urbaine marquée.



Roissy et la plaine de France.

- Plateau du Multien :

Il s'agit d'un plateau dont le sol, plan, est modulé par les mouvements de la vallée de la Théroutte et de ses affluents, et par les flancs de la vallée de la Gergogne. Les inflexions que créent les vallons secs sont appelés localement des « fonds ».

La silhouette des buttes de la Goële ajoute un élément sensible de relief et en limite l'horizon (à contre-jour). Les buttes offrent également des positions de belvédère sur l'horizon du plateau. Dans ce vaste dégagement, tous les éléments en élévation prennent valeur de motif de paysage, notamment les arbres, qui accompagnent les routes, les fermes, les villages...

- Eléments identitaires :

- Plateau vallonné peu étendu,
- Transition rurale.



Puisieux, vue sur une ferme isolée. Plaine agricole et horizons boisés

B - APPROCHE SOCIO-CULTURELLE

- Identité culturelle :

Le Pays de France, en raison de son faible relief, de sa vocation agricole de grande culture céréalière et de ses franges péri-urbaines très marquées, n'est pas particulièrement une région de tourisme. On y trouve beaucoup d'églises d'intérêt patrimonial, d'époque Renaissance en particulier, à Écouen (l'église Saint-Aceul connue notamment pour ses vitraux), Villiers-le-Bel, Gonesse, Luzarches ou encore Belloy-en-France ainsi que le pittoresque village perché de Châtenay-en-France qui embrasse l'ensemble de la région. Le château d'Écouen, édifié pour le connétable Anne de Montmorency et devenu en 1977 musée national de la Renaissance. Quinze communes rurales du Val-d'Oise ont intégré à sa fondation en 2004 le parc naturel régional Oise-Pays de France qui couvre la partie nord rurale du pays.



Château d'Écouen (95) -



Abbaye de Royaumont (95) -

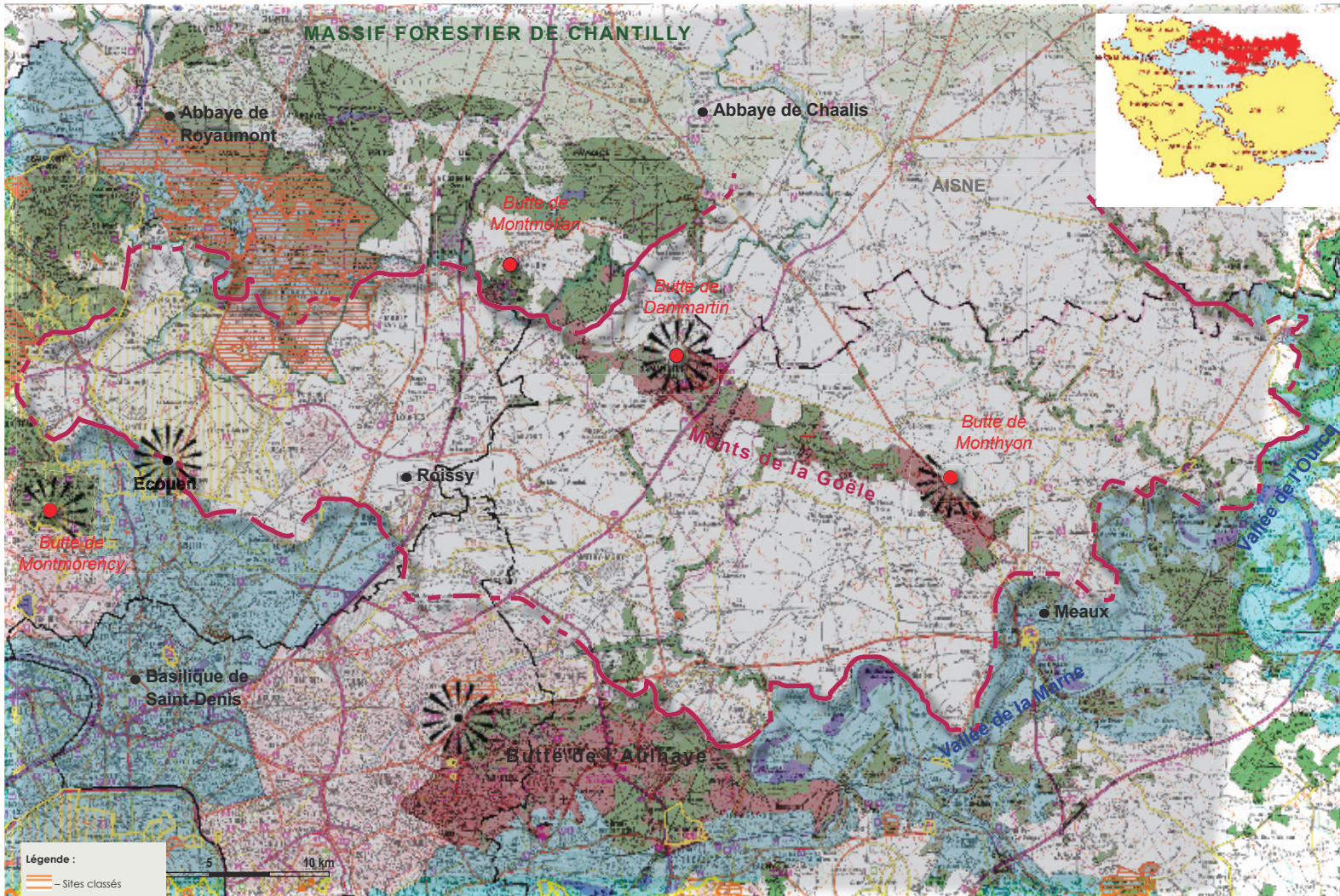


Butte de Dammartin - Monts de la Goële (77) -



Butte de Montmorency (95) -

B - APPROCHE SOCIO-CULTURELLE



PAYSAGES ET SITES REMARQUABLES :

- Paysages emblématiques:

- **Sites classés :**
Vallée de l'Ysieux et de la Thève, butte de Châtenay, domaine de Chantilly.
- **Sites inscrits de la plaine de France :**
Plaine de France, frange du massif des trois forêts, Monts et buttes de la Goële.

- Sites patrimoniaux emblématiques :

- **Château et parc d'Écouen (95) :**
Domaine, classé au titre des monuments historiques. Situé sur une butte offrant un panorama sur la plaine de France, le château d'Écouen, dans l'actuel Val-d'Oise, fut construit à partir de 1538 par le Connétable de France, Anne de Montmorency (au service de François Ier puis d'Henri II).
- **Monts et buttes de la Goële (77) :**
Petite région de collines sableuses. La Goële présente des paysages de prairies, champs et vergers de pommiers.
- **Basilique de Saint-Denis (93) :**
Eglise de style gothique, nécropole des rois de France depuis les Mérovingiens. La désignation « de France » apparaît pour la première fois dans un texte de 1126 pour désigner l'abbaye de Saint-Denis. Cette abbaye pourrait être à l'origine de l'extension du qualificatif à tout le pays, car ses biens et terres couvraient une bonne partie de la région.

- **Abbaye de Royaumont (95) :**
C'est la plus grande abbaye cistercienne d'Île-de-France, construite entre 1228 et 1235 sous l'égide de Louis IX.

Limite départementale - - - - -
Limite d'unité paysagère - - - - -