



Saulaies / Roselières

Exemple de restauration d'habitats favorables aux oiseaux d'intérêt communautaire

... en commençant par la fin.

Panneau d'informations 2013

l'Europe s'engage
en Ile-de-France

Fonds Européen Agricole pour le Développement Rural (FEADER):
l'Europe investit dans les zones rurales

Site Natura 2000 FR1110025 « Etang de Saint-Quentin »

**Dispositif 323B :
Mesure A323 01P :**

**Contrat Natura2000 non agricole non forestier
Chantier lourd de restauration de milieux ouverts ou humides**

Financement du projet :	
- FEADER	8369,60 €
- Etat	+8369,61 €
- Autofinancement	+3280,89 €
Coût total du projet :	20020,10 €

Calendrier du projet :

- Début du chantier : 18/09/2013
- Fin du chantier : 10/10/2013

Opérations réalisées :

- Abattage & élagage
- Broyage
- Essouchage
- Exportation & stockage du broyat

Objectif du projet:
Elimination des saules (*Salix sp.*) présents dans la « roselière sud » pour conserver les habitats de roselière favorables aux espèces d'oiseaux d'intérêt communautaire (Blongios nain, Butor étoilé).



Logos: République Française, Préfet de la Région Ile-de-France, Fonds Européen Agricole pour le Développement Rural, Natura 2000, Base Régionale de Loisirs St Quentin en Yvelines, Parc Naturel Régional de Saint-Quentin-en-Yvelines.

Diffusion :

Internet :

- www.basedeloisirs78.fr:
▶ Lettre de la réserve

Sur le site :

- Maison de la réserve
- « Grand observatoire »
- Portail_{RN} au chantier



... en commençant par la fin.

Panneau d'informations 2014

l'Europe s'engage
en Ile-de-France

Fonds Européen Agricole pour le Développement Rural (FEADER):
l'Europe investit dans les zones rurales

Site Natura 2000 FR1110025 « Etang de Saint-Quentin »

**Contrat Natura2000 non agricole non forestier:
Chantier lourd de restauration de milieux ouverts ou humides**



Financement du projet : (€ TTC)

- FEADER	17043,00 €
- Etat	+17043,00 €
- Autofinancement	+ 6817,20 €
Coût total du projet :	40903,20 €

Calendrier du projet :

- Début du chantier : 07/10/2014
- Fin du chantier : 17/10/2014

Opérations réalisées :

- Abattage & élagage
- Essouchage & Stockage
- Export, Broyage & Stockage

Objectif du projet:
Elimination des saules (*Salix sp.*) présents dans la « roselière nord » pour conserver les habitats de roselière favorables aux espèces d'oiseaux d'intérêt communautaire (Blongios nain, Butor étoilé).

MINISTÈRE DE L'AGRICULTURE ET DE LA PÊCHE
PRÉFET DE LA RÉGION D'ÎLE-DE-FRANCE
Fonds Européen Agricole pour le Développement Rural
NATURA 2000
BASE REGIONALE DE LOISIRS ST QUENTIN EN YVELINES
Biosphère Saint-Quentin-en-Yvelines

Diffusion :

Internet : à venir

- www.basedeloisirs78.fr:
▶ Lettre de la réserve

Sur le site :

- Maison de la réserve
- « Grand observatoire »
- Portail_{RN} au chantier



Sommaire:

1. Contexte & éléments-clés

2. Travaux 2013

3. Conclusions

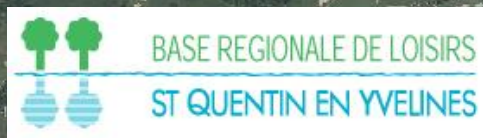
(4. Suppléments Travaux 2014)

1. Contexte & éléments-clés : Localisation & Acteurs



1. Contexte & éléments-clés : Localisation & Acteurs

Aucune propriété privée sur le site



RNN Saint-Quentin-en-Yvelines – 1986 (87 ha)
Syndicat Mixte BPAL : Gestionnaire RNN

Plan de gestion (2002-2013)



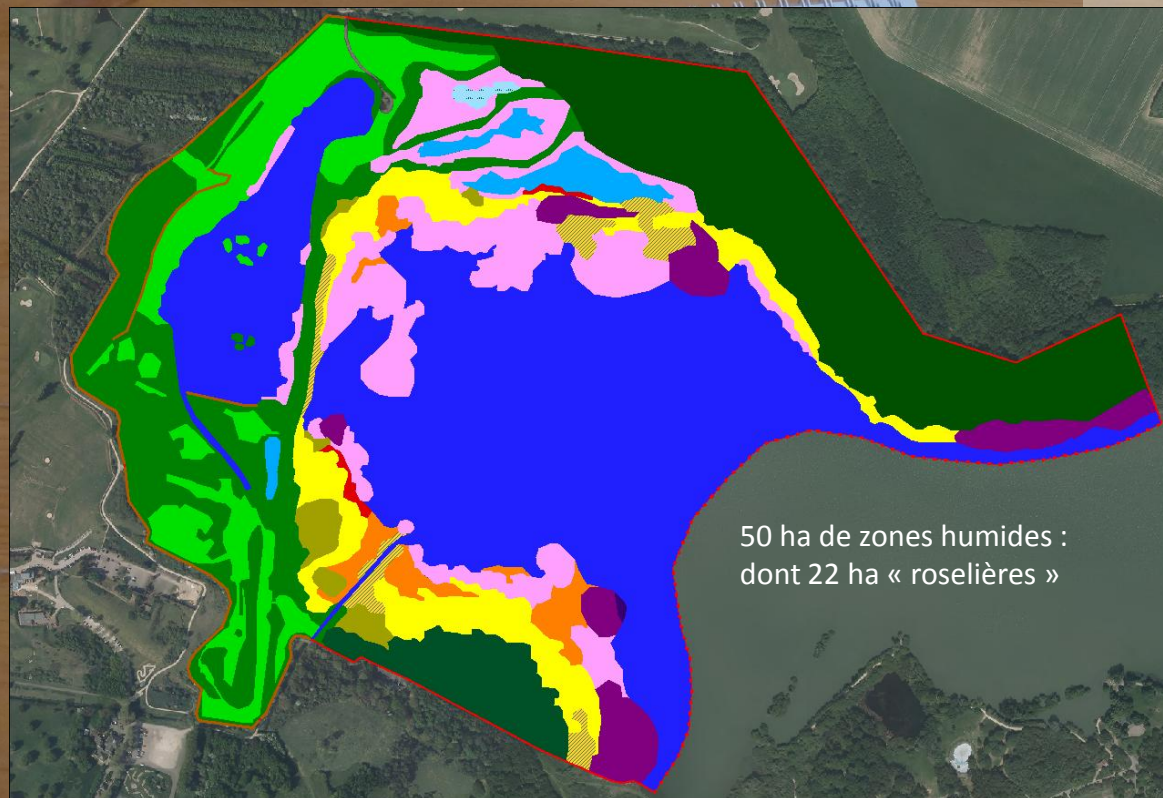
ZPS FR1110025 « Etang de Saint-Quentin » – 2006 (87 ha)
Syndicat Mixte BPAL : Présidence et Animation Natura 2000

Document d'objectifs (2010)



1. Contexte & éléments-clés : Patrimoine naturel ZPS (1)

Suivis botaniques



50 ha de zones humides :
dont 22 ha « roselières »

Type d'habitats (Code CORINE biotopes)

- Eaux eutrophes (22.13)
- Gazons amphibies annuels septentrionaux (22.32)
- Groupements à *Bidens tripartitus* (22.33)
- Végétations aquatiques (22.4)
- Phragmitaies (53.11)
- Scirpaies lacustres (53.12)
- Typhaies (53.13)
- Végétation à *Glyceria maxima* (53.15)
- Végétation à *Glyceria maxima* x Saussaies marécageuses (53.15x44.92)
- Végétation à *Phalaris arundinacea* (53.16)
- Peuplement de grandes Laïches (53.21)
- Prairies des plaines médio-européennes à fourrage (38.22)
- Fourrés médio-européens sur sol fertile (31.81)
- Bordures de haies (84.2)
- Broussailles forestières décidues (81.8D)
- Chênaies atlantiques mixtes à Jacinthes des bois (41.21)



Damasonium alisma
Crédit photo : G. Arnal



Bidens radiata
Crédit photo : ASCPF



Potentilla supina
Crédit photo : ASCPF



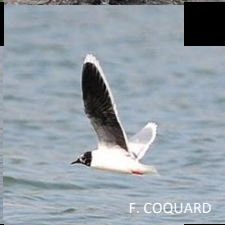
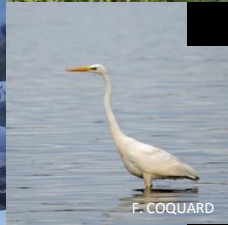
Elatine hexandra et *Limosella aquatica*
Crédit photo : RNSQY

1. Contexte & éléments-clés : Patrimoine naturel ZPS (2)

Suivis ornithologiques



Martin-pêcheur
d'Europe
(pas de photo)



Combattant
varié
(pas de photo)

Chevalier
sylvain
(pas de photo)



Sur la base des données 2000-2009, 19 espèces
« cibles » dans le DOCOB :

- Espèces citées à l'annexe I de la Directive Oiseaux
- « Statut de fréquence d'observation »
- « Statut biologique »

- Espèce nicheuse certaine sur le site Natura 2000
- Espèce nicheuse potentielle sur le site Natura 2000
- Espèce non nicheuse sur le site Natura 2000

1. Contexte & éléments-clés : Problématique

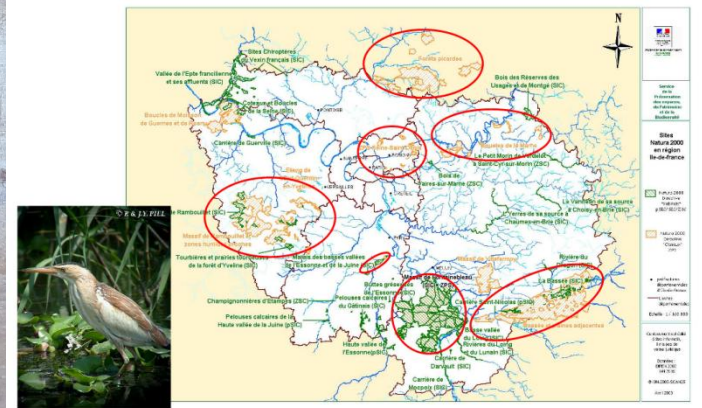


Blongios nain



- ▶ Espèce qui niche dans les roselières en général
- ▶ 1 à 3 couples / an (RN Saint-Quentin-en-Yvelines ou périphérie)
- ▶ En IDF, une dizaine de sites pour 20 – 30 couples

Exemples d'espèces à enjeux :
ZPS où niche le Blongios nain en Ile-de-France



1. Contexte & éléments-clés : Problématique (sud)

Dynamique de saules en roselière

Entre 2008 et 2010,
+ 10 % surface de saulaies

En 2010,

$$S_{(\text{saules})} = 0,5 \text{ ha}$$

$$S_{(\text{roselières}_{\text{sud}})} = 5,5 \text{ ha}$$

2002

(googleEarth)

2005

(googleEarth)

2011

(googleEarth)

1. Contexte & éléments-clés : Problématique (nord)



Dynamique de saules en roselière

Entre 2008 et 2010,
+ 40 % surface de saulaies

En 2010,
 $S_{(\text{saules})} = 1 \text{ ha}$
 $S_{(\text{roselières nord})} = 5,5 \text{ ha}$



1. Contexte & éléments-clés : DOCOB & Projet

Fiche action B1.1

Action B1.1
Priorité : 1
max

Intitulé de la mesure :

Lutte contre les ligneux en faveur des roselières et des vasières favorables aux espèces d'oiseaux communautaires

Objectif B1 :
Gestion des habitats humides

- Grand(s) type(s) de milieu(x) concerné(s) :
 - vasières
 - roselières (haute et basse)
- Habitat(s) communautaire(s) concerné(s) : (3130-3)
- Espèce(s) communautaire(s) concernée(s) :
 - Blongios nain
 - Mouette mélanocéphale
 - Avocette élégante
 - Chevalier sylvain
 - Combattant varié
 - Busard des roseaux
 - Gorgebleue à miroir
 - (Butor étoilé,...)
- Surface :
 - berges BI (ha)
 - berges étang (ha)

Cette mesure intervient dans le cadre de l'objectif général de conservation de la mosaïque d'habitats présents sur le site Natura 2000, et en particulier les habitats humides favorables à un grand nombre d'espèces d'intérêt communautaires (roselières : Blongios nain, Busard des roseaux, Gorgebleue à miroir et « canards » ; vasières : Chevaliers, Avocette élégante, Barge à queue noire,...).

Avec l'atténuation naturelle progressive des berges de l'étang et des bassins de la station de lagunage, les zones de roselières et de vasières (dont certaines abritent par ailleurs le seul habitat communautaire présent sur le site Natura 2000) sont colonisées petit à petit par les saules. A terme, sans mesure de gestion, cette transformation des habitats « roselières » et « vasières » risque de menacer la conservation sur le site de certaines espèces communautaires à l'origine de la désignation de la ZPS.

Néanmoins, il ne s'agit pas non plus d'éradiquer l'ensemble des ligneux présents dans les zones de roselières ou vasières, car ceux-ci peuvent également présenter des intérêts biologiques forts pour d'autres espèces d'oiseaux non communautaires (comme la présence de saules qui est favorable à la reproduction du Héron cendré par exemple).

Cette mesure vise donc, par la lutte contre l'expansion des saules, à trouver un équilibre entre le maintien des habitats favorables aux espèces communautaires (les zones de roselières ou de vasières) et le maintien des habitats favorables aux autres espèces non communautaires (en relation avec le respect de la réglementation de la réserve naturelle).

Dans ce cadre là, les techniques ou mesures opérationnelles préconisées pour l'atteinte de cet objectif pourraient être les suivantes : (à décliner en fonction de l'essence et des zones ciblées)

- arrachage des arbres et des souches
- coupe d'arbres avec mise en eau
- technique du « tire-sève »
- dévitalisation des arbres

▪ Mesures proposées :

➢ Contrat Natura 2000 → mesure 323 B du PDRH (éligible pour les milieux non agricoles non forestiers) :

- Engagements non rémunérés :

- Tenue d'un cahier d'enregistrement des opérations
- Dates de travaux compatibles avec les cycles biologiques (oiseaux + amphibiens, invertébrés aquatiques, espèces végétales patrimoniales,...)
- Opérations programmées dans le plan de gestion de la réserve naturelle, concourant à l'atteinte de l'objectif B1

- Engagements rémunérés :

- Action A323 01P : chantier lourd de restauration de milieux ouverts ou humides par débroussaillage
→ arrachage des souches, « tire-sève », dévitalisation des arbres, coupe avec mise en eau...

▪ Points de contrôle :

- Contrôle du cahier d'enregistrement des interventions

▪ Mesures proposées :

➢ Contrat Natura 2000 → mesure 323 B du PDRH (éligible pour les milieux non agricoles non forestiers) :

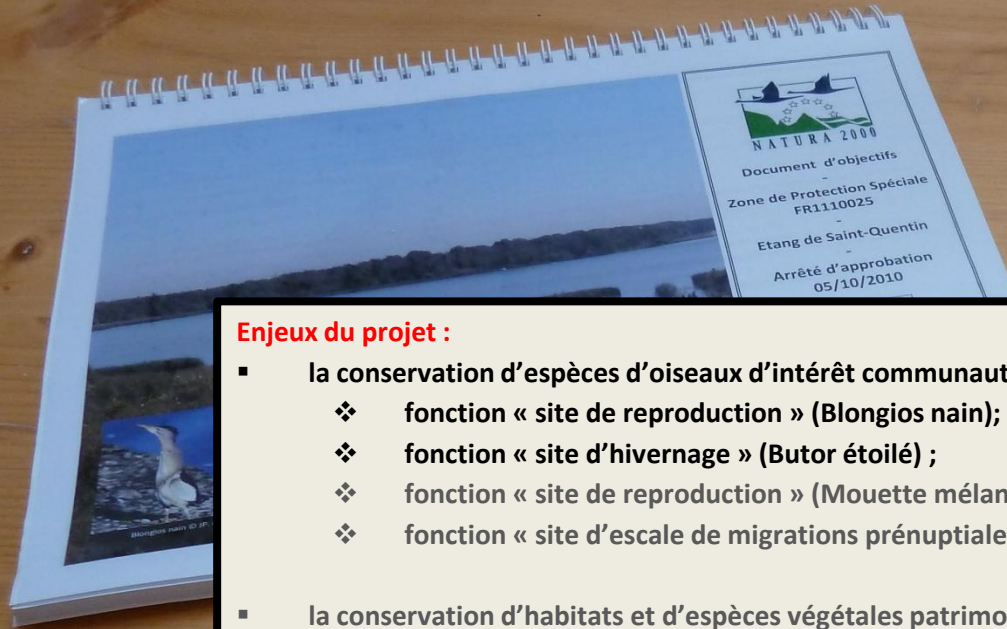
- Engagements non rémunérés :

- Tenue d'un cahier d'enregistrement des opérations
- Dates de travaux compatibles avec les cycles biologiques (oiseaux + amphibiens, invertébrés aquatiques, espèces végétales patrimoniales,...)
- Opérations programmées dans le plan de gestion de la réserve naturelle, concourant à l'atteinte de l'objectif B1

- Engagements rémunérés :

- Action A323 01P : chantier lourd de restauration de milieux ouverts ou humides par débroussaillage
→ arrachage des souches, « tire-sève », dévitalisation des arbres, coupe avec mise en eau...

1. Contexte & éléments-clés : DOCOB & Projet

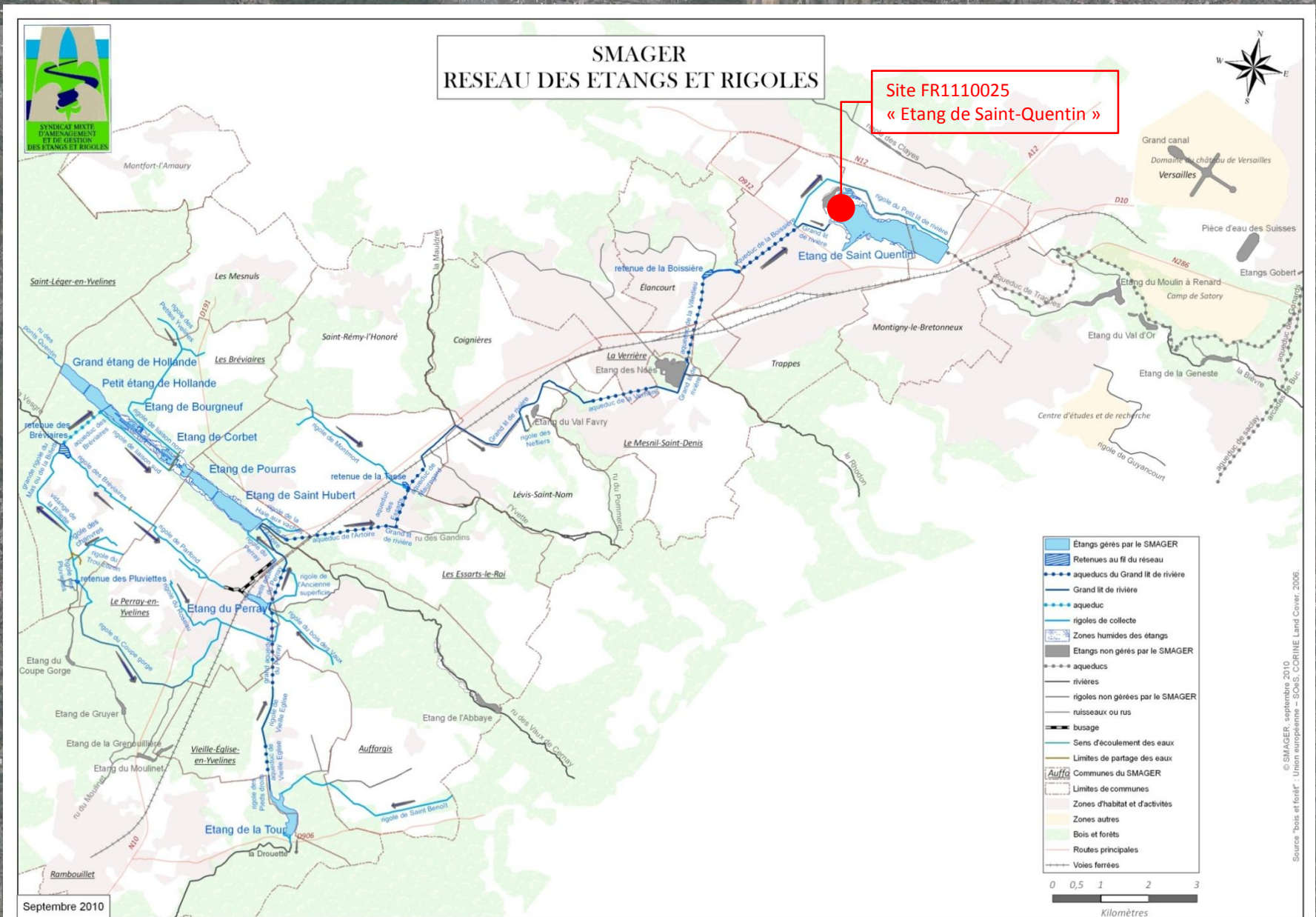


Enjeux du projet :

- **la conservation d'espèces d'oiseaux d'intérêt communautaire :**
 - ❖ **fonction « site de reproduction » (Blongios nain);**
 - ❖ **fonction « site d'hivernage » (Butor étoilé) ;**
 - ❖ **fonction « site de reproduction » (Mouette mélanocéphale) ;**
 - ❖ **fonction « site d'escale de migrations prénuptiales / postnuptiales » (Busard des roseaux,...)**

- **la conservation d'habitats et d'espèces végétales patrimoniales (hors cadre Natura 2000 ZPS).**

1. Contexte & éléments-clés : Contraintes hydrauliques



1. Contexte & éléments-clés : Contraintes techniques



Crédit photo : RN SQY (juin 2009)



Crédit photo : RN SQY (septembre 2009)



Crédit photo : RN SQY (septembre 2003)

1. Contexte & éléments-clés : le projet₍₂₀₁₂₎

Objectif : éliminer 1,5 hectares de saules

Durée : 8 semaines (36 jours)

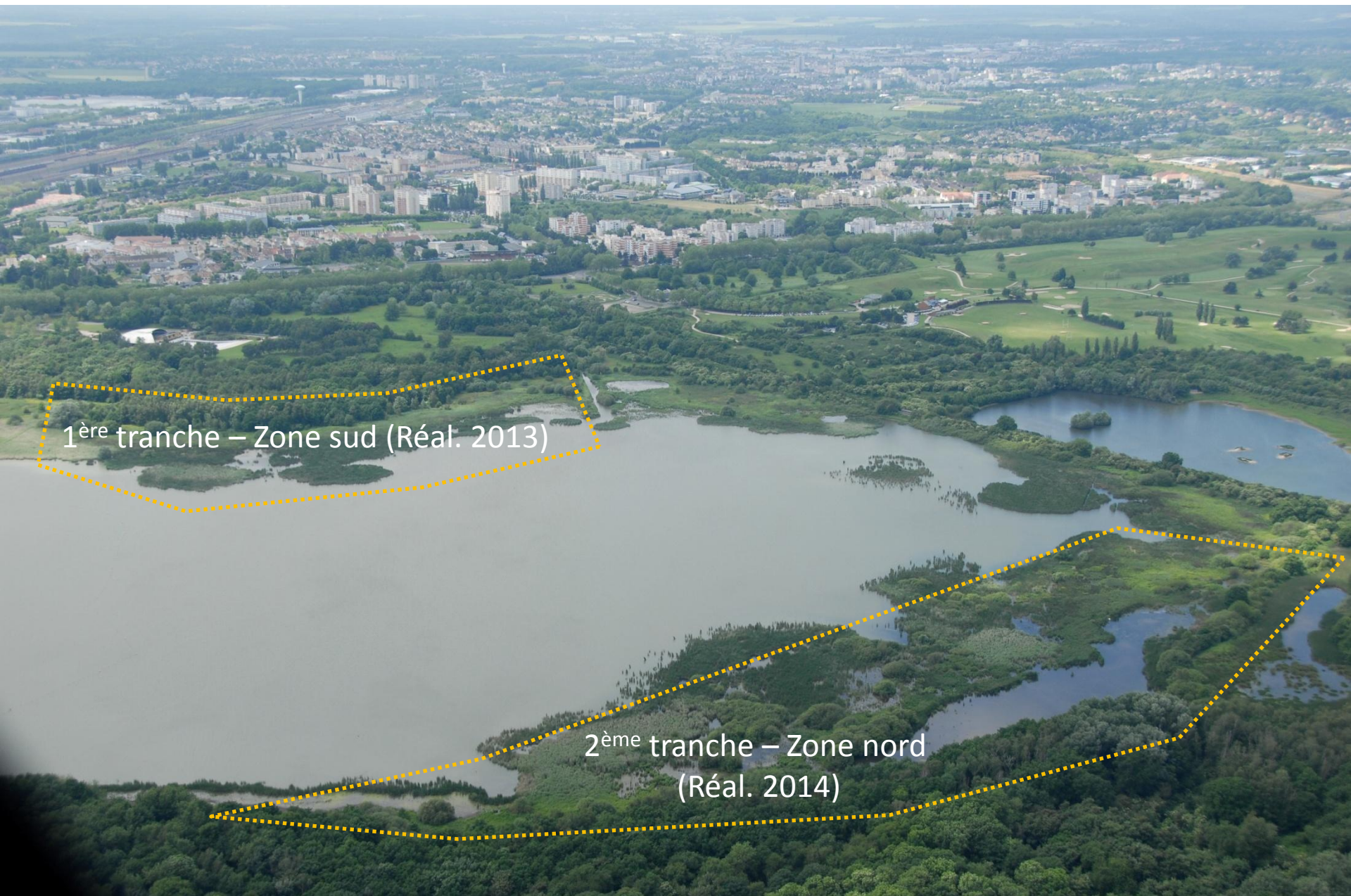
Opérations:

- Abattage, élagage (passage engins)
- Abattage, broyage, essouchage et stockage des souches
- Exportation du broyat

Coût : 84394,40 € HT, soit 100935,70 € TTC (TVA₂₀₁₂ 19,6%):

- 42197,20 € FEADER (50% HT)
- 42197,20 € Etat (50% HT)
- 16541,30 € Autofinancement (100% TVA)

1. Contexte & éléments-clés : le projet v.2



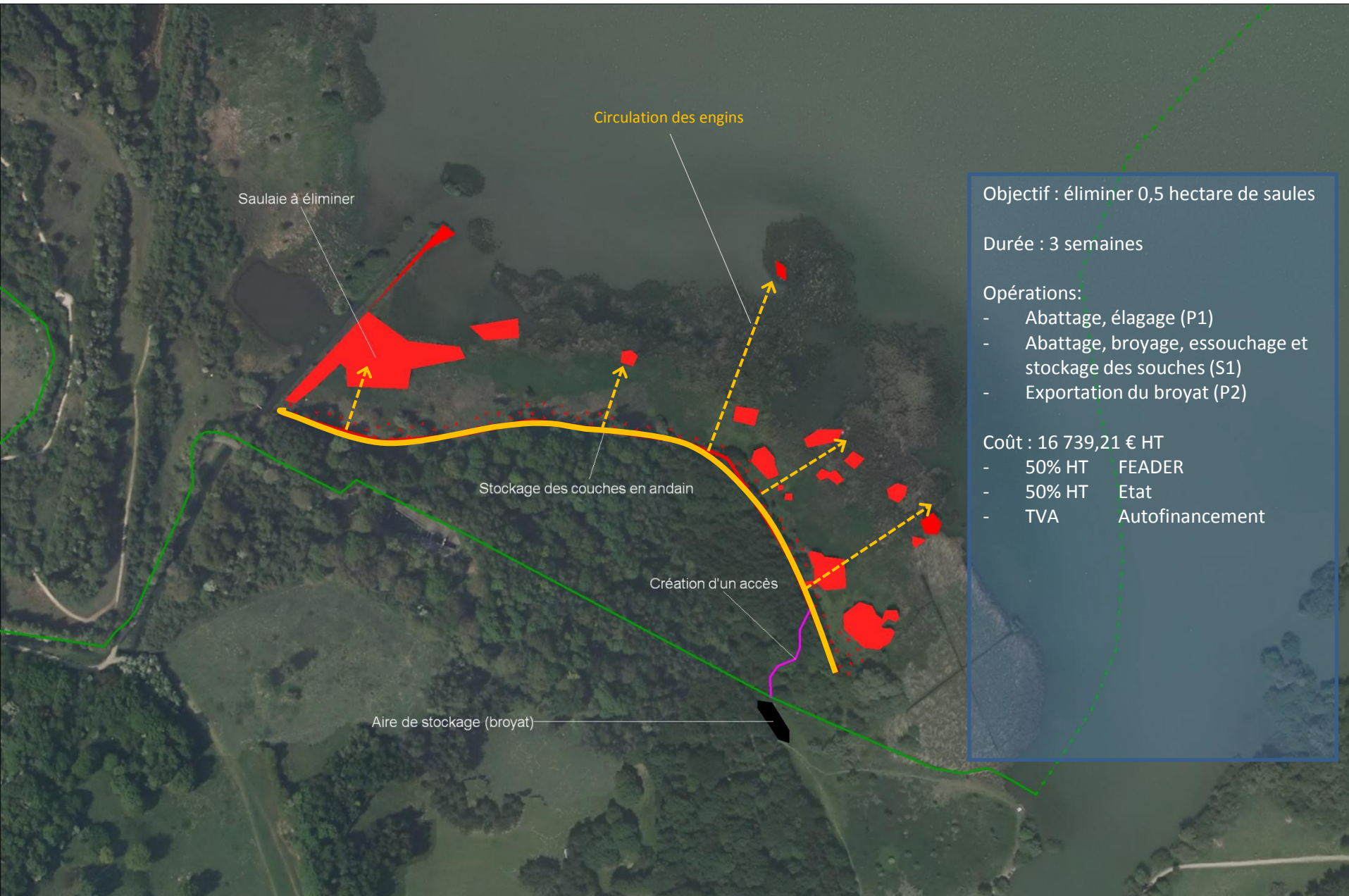
1^{ère} tranche – Zone sud (Réal. 2013)

2^{ème} tranche – Zone nord
(Réal. 2014)

2. Travaux 2013



2. Travaux « 1^{ère} tranche » (2013) - Prévisionnel



2. Travaux « 1^{ère} tranche » (2013) - Réalisé



2. Travaux « 1^{ère} tranche » (2013) - Photos



Aire de stockage n°2



Saule inaccessible (portance insuffisante)



Création de l'accès pour les engins

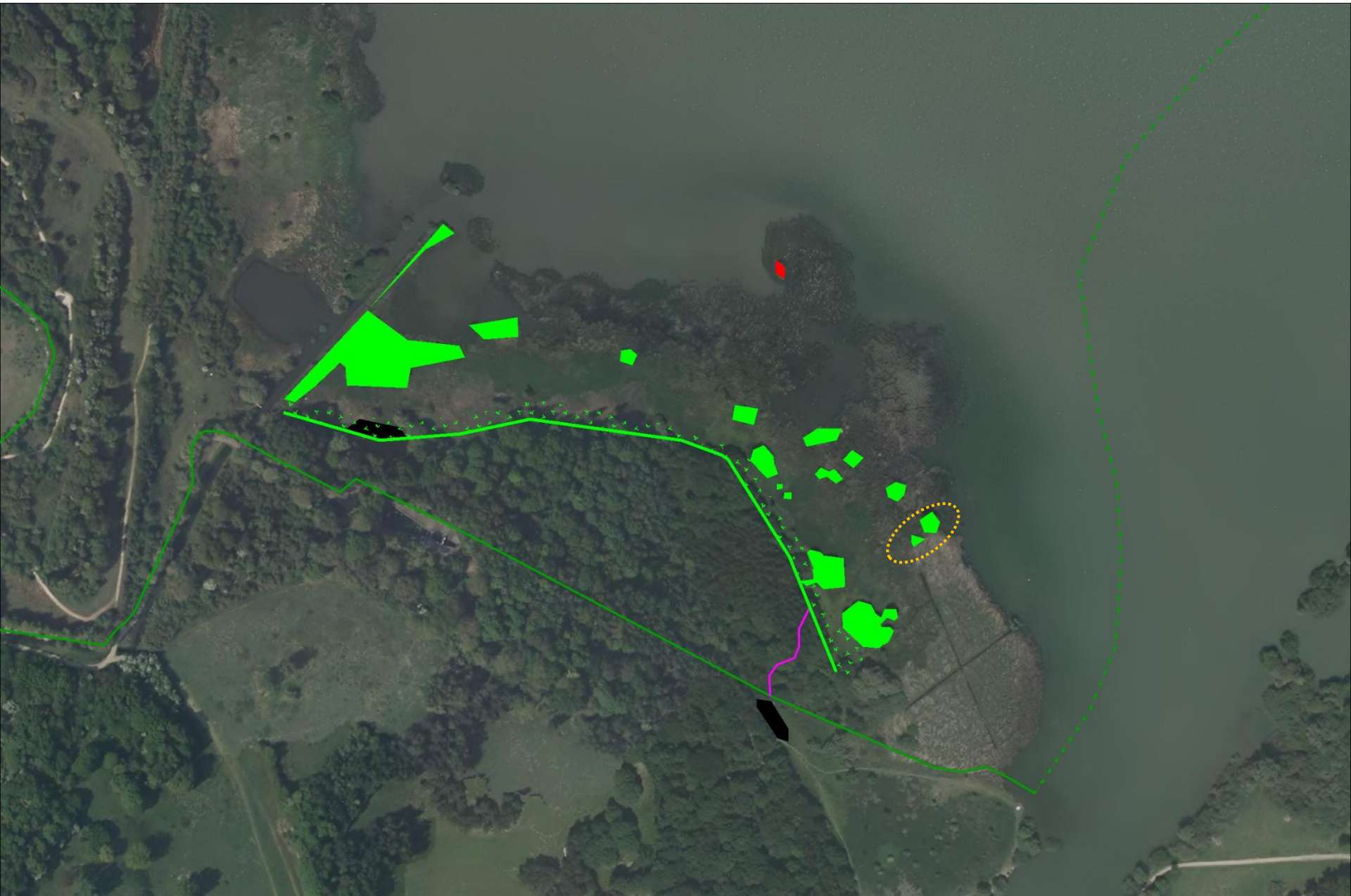


Stockage des souches en andain (lisière)



Aire de stockage n°1

2. Travaux « 1^{ère} tranche » (2013) - Avant /Pendant/Après



2. Travaux « 1^{ère} tranche » (2013) - Avant /Pendant/Après



2. Travaux « 1^{ère} tranche » (2013) - Avant /Pendant/Après



2. Travaux « 1^{ère} tranche » (2013) - Avant /Pendant/Après



2. Travaux « 1^{ère} tranche » (2013) - Avant /Pendant/Après

2013



2013



2013



2. Travaux « 1^{ère} tranche » (2013) - Avant /Pendant/Après

2014



2013



3. Conclusions

1. Satisfaction (retour d'expérience : seulement 1an):
 - Observations du Blongios nain dans la zone traitée;
 - Paysage & habitats d'espèces d'oiseaux (roselières non fragmentées);
 - Recolonisation par la végétation rivulaire
2. Réflexions sur les modes d'intervention & de suivi de chantier



3. Conclusions

1. Satisfaction (retour d'expérience : seulement 1an):
 - Observations du Blongios nain dans la zone traitée;
 - Paysage & habitats d'espèces d'oiseaux (roselières non fragmentées);
 - Recolonisation par la végétation rivulaire
2. Réflexions sur les modes d'intervention & de suivi de chantier
3. Suivi, surveillance & entretien



22 octobre 2014

4. Suppléments - Travaux « 2^{ème} tranche » (2014)

Projet 2014 - Prévisionnel

Objectif : éliminer 1 hectare de saules & conserver une héronnière

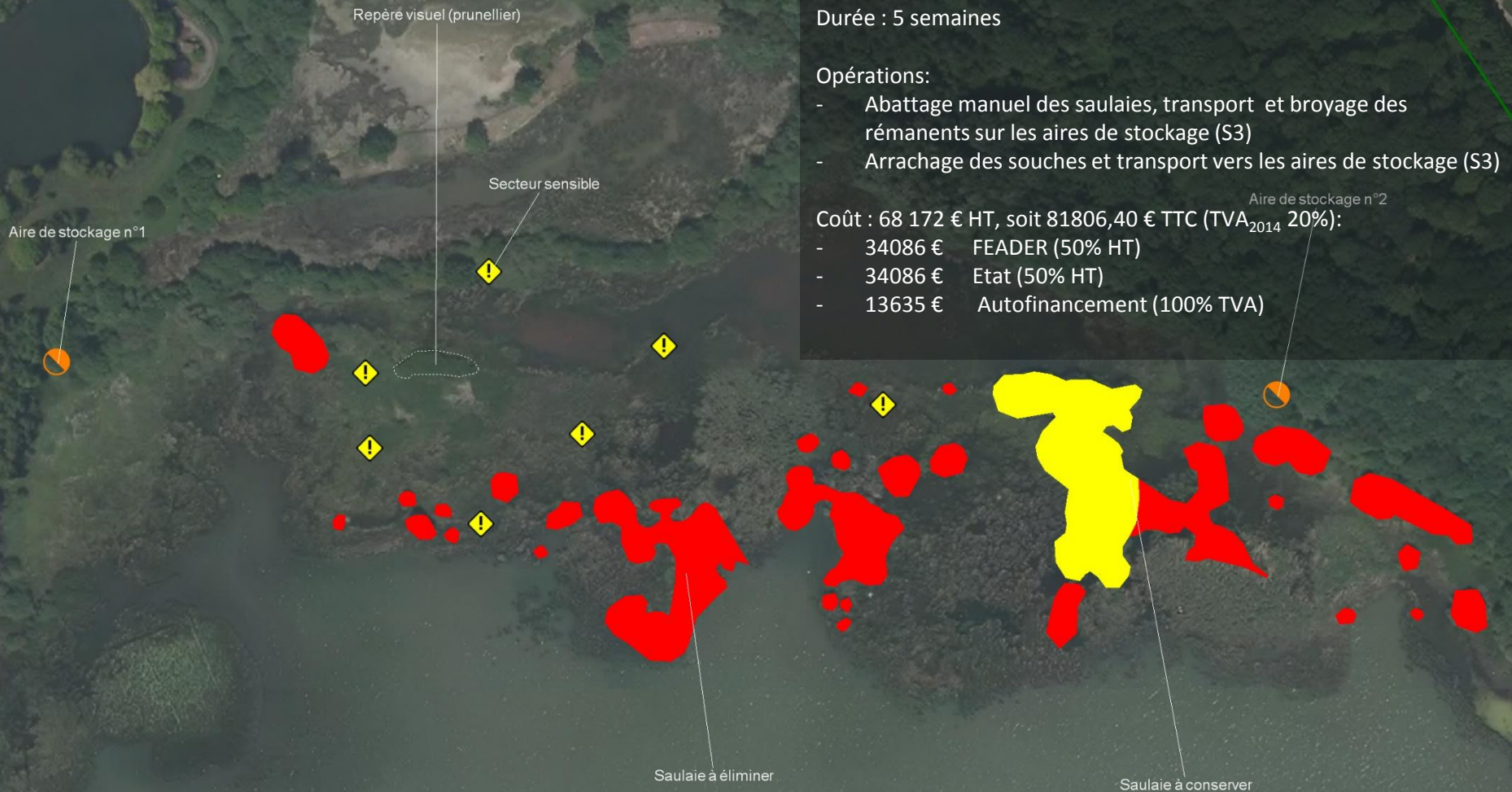
Durée : 5 semaines

Opérations:

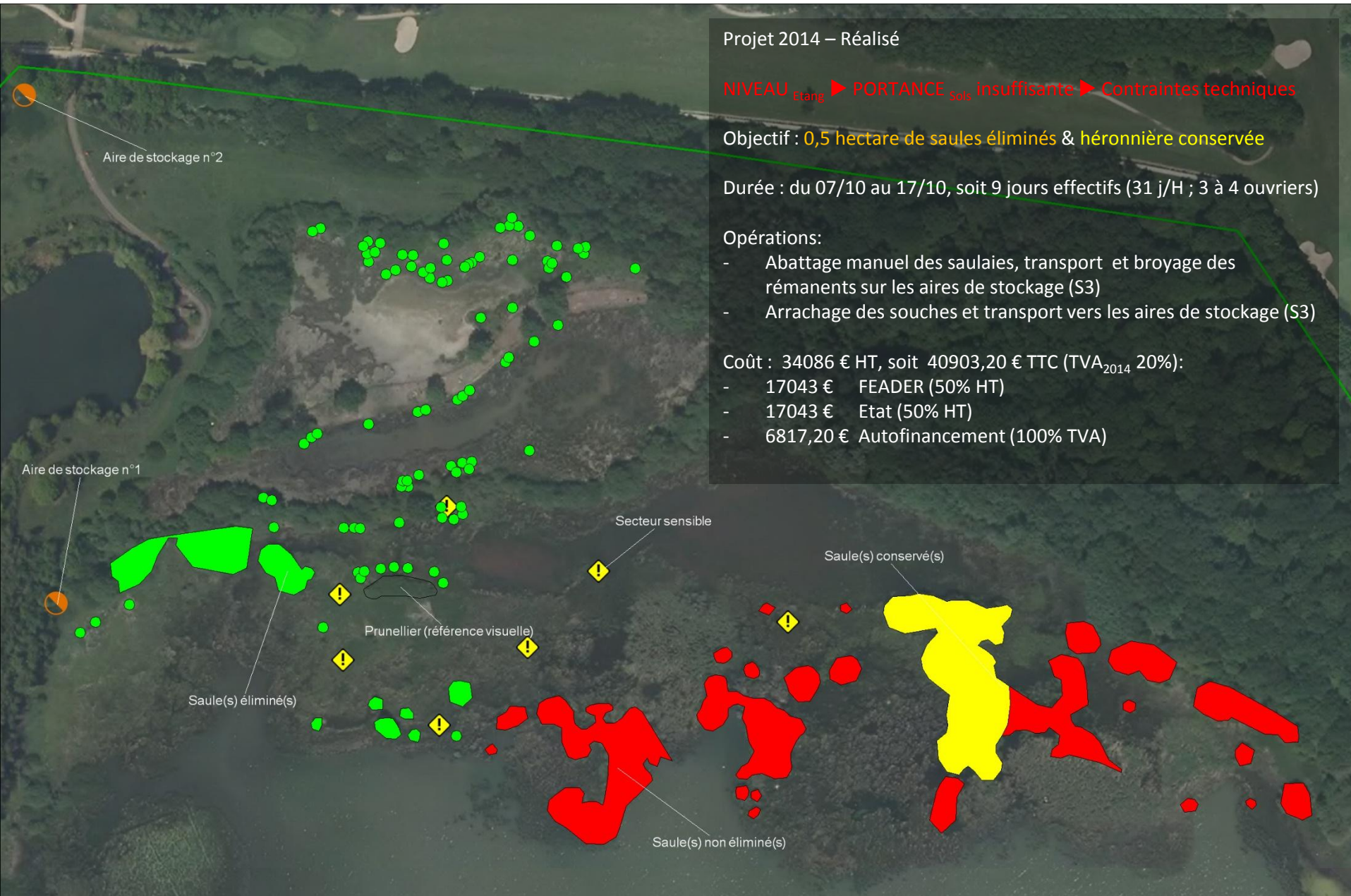
- Abattage manuel des saulaies, transport et broyage des rémanents sur les aires de stockage (S3)
- Arrachage des souches et transport vers les aires de stockage (S3)

Coût : 68 172 € HT, soit 81806,40 € TTC (TVA₂₀₁₄ 20%):

- 34086 € FEADER (50% HT)
- 34086 € Etat (50% HT)
- 13635 € Autofinancement (100% TVA)



4. Suppléments - Travaux « 2^{ème} tranche » (2014)



Projet 2014 – Réalisé

NIVEAU_{Etang} ► PORTANCE_{Sols} insuffisante ► Contraintes techniques

Objectif : 0,5 hectare de saules éliminés & héronnière conservée

Durée : du 07/10 au 17/10, soit 9 jours effectifs (31 j/H ; 3 à 4 ouvriers)

Opérations:

- Abattage manuel des saulaies, transport et broyage des rémanents sur les aires de stockage (S3)
- Arrachage des souches et transport vers les aires de stockage (S3)

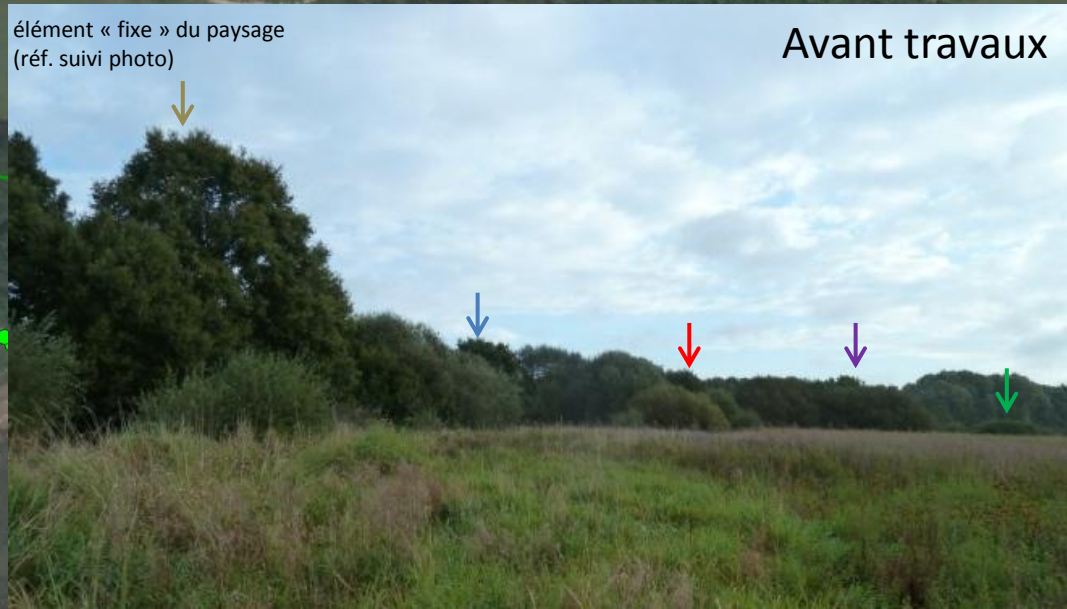
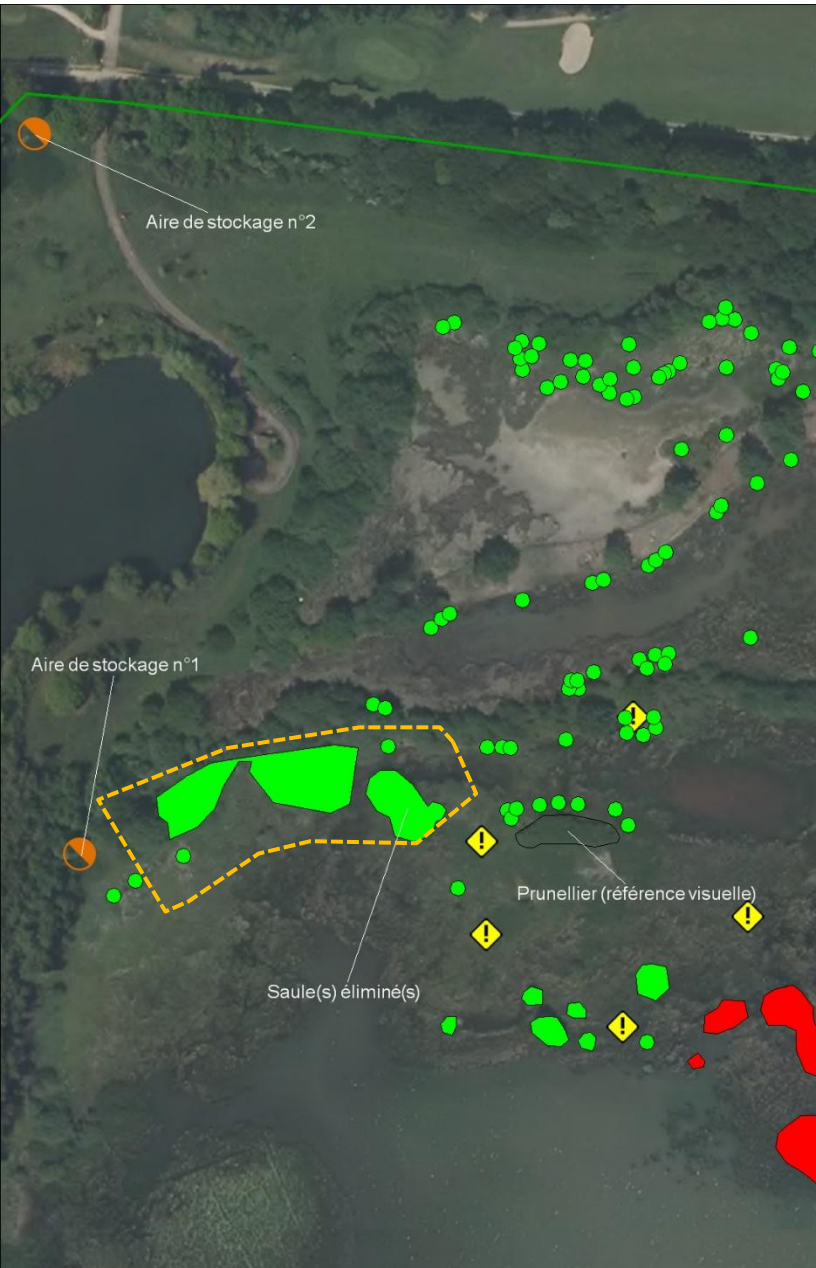
Coût : 34086 € HT, soit 40903,20 € TTC (TVA₂₀₁₄ 20%):

- 17043 € FEADER (50% HT)
- 17043 € Etat (50% HT)
- 6817,20 € Autofinancement (100% TVA)

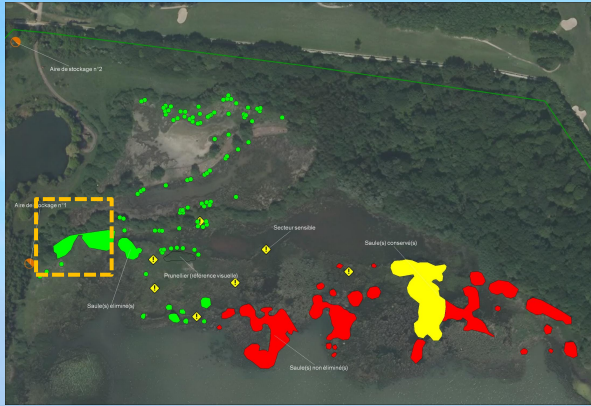
4. Suppléments - Travaux « 2^{ème} tranche » (2014)



4. Suppléments - Travaux « 2^{ème} tranche » (2014)



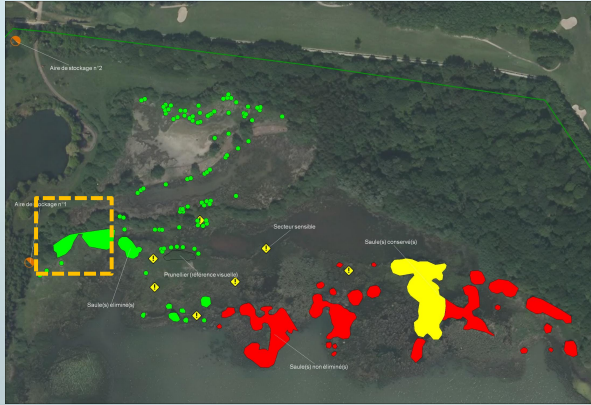
4. Suppléments - Travaux « 2^{ème} tranche » (2014)



Avant travaux



4. Suppléments - Travaux « 2^{ème} tranche » (2014)



Pendant travaux



4. Suppléments - Travaux « 2^{ème} tranche » (2014)

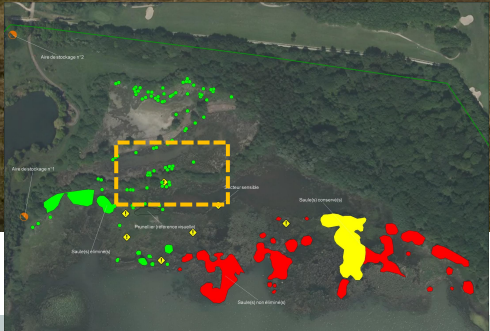


4. Suppléments - Travaux « 2^{ème} tranche » (2014)



Avant travaux

Avant travaux



Après travaux



4. Suppléments - Travaux « 2^{ème} tranche » (2014)

Avant travaux



4. Suppléments - Travaux « 2^{ème} tranche » (2014)



Pendant travaux



Pendant travaux



Après travaux

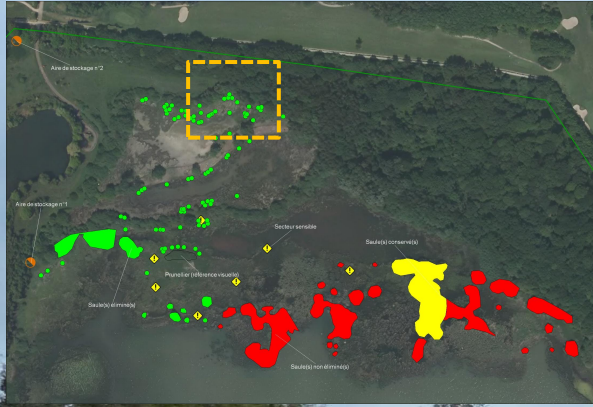
4. Suppléments - Travaux « 2^{ème} tranche » (2014)



Le supplément - Travaux « 2^{ème} tranche » (2014)



4. Suppléments - Travaux « 2^{ème} tranche » (2014)



Remerciements



Pour plus de renseignements,

SYNDICAT MIXTE DE LA BASE
DE PLEIN AIR ET DE LOISIRS DE L'ETANG
DE SAINT-QUENTIN-EN-YVELINES

Réserve naturelle de Saint-Quentin-en-Yvelines
&
Site Natura 2000 FR1110025 "Etang de Saint-Quentin"

Rond Point Eric Tabarly
RD 912 - 78190 TRAPPES

Téléphone : 01 30 16 44 40
Mél : reserve@basedeloisirs78.fr

