

Bulletin de situation hydologique Région Île-de-France

Novembre 2021

Synthèse

Le mois de novembre est sec avec des précipitations déficitaires sur tout le territoire du bassin de Seine-Normandie.

Les niveaux des nappes d'Île-de-France sont généralement en baisse ou stables.

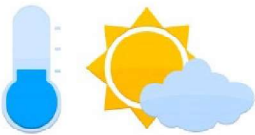
Les débits des grandes et petites rivières sont globalement stables.



L'Orge à Saint-Evrault (91)
02 décembre 2021

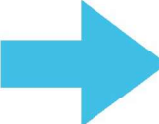
Bilan synthétique du mois de Novembre 2021

Météo



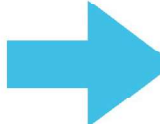
Froid et Sec

Nappes



Stable

Débits



Stable

Flashcode du bulletin



SOMMAIRE

- Pluviométrie p.3
 - Synthèse p.3
 - Graphique précipitations et températures p.3
 - Cartes de la pluie du mois p.3

- Situation des nappes p.4
 - Synthèse p.4
 - Nappes situées au Nord de la Seine p.4
 - Nappes situées au Sud de la Seine p.5

- Situation des rivières p.6
 - Grandes rivières p.6
 - Rivières affluentes des rivières principales p.7
 - Caractérisation des débits du mois p.8

Situation météorologique

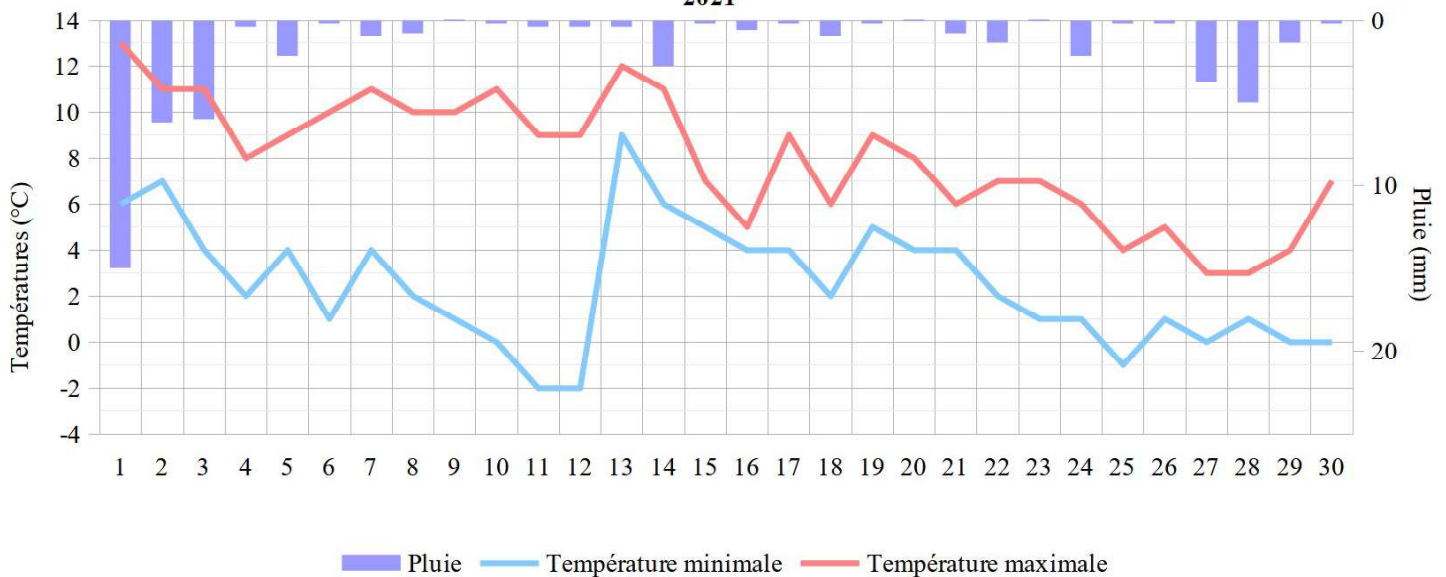
Synthèse

Le mois de novembre est sec.

Les cumuls des précipitations sont déficitaires sur tout le territoire du bassin de Seine-Normandie. On enregistre le déficit le plus important sur le bassin de la Seine Aval : 55 %. Le plus faible étant la Seine Moyenne (32%). Les deux principaux épisodes pluvieux ont lieu au début et à la fin du mois.

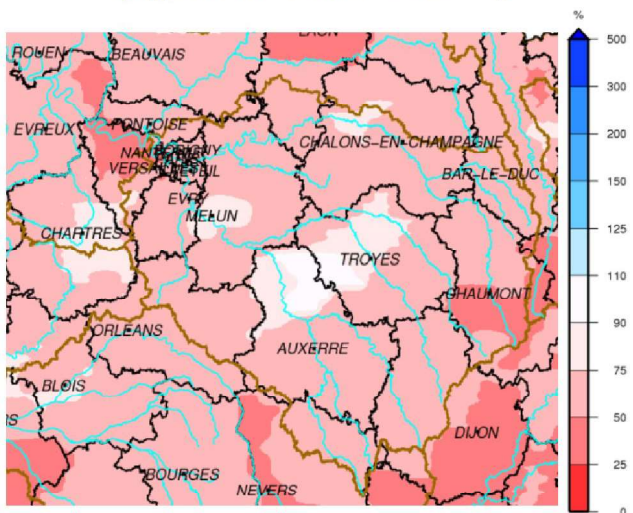
Des gelées sont observées vers le 10 du mois et des températures sont enregistrées à -5 °C dans le 77.

Précipitations et températures enregistrées à la station de Saint Cyr sur Morins(77) au mois de novembre 2021



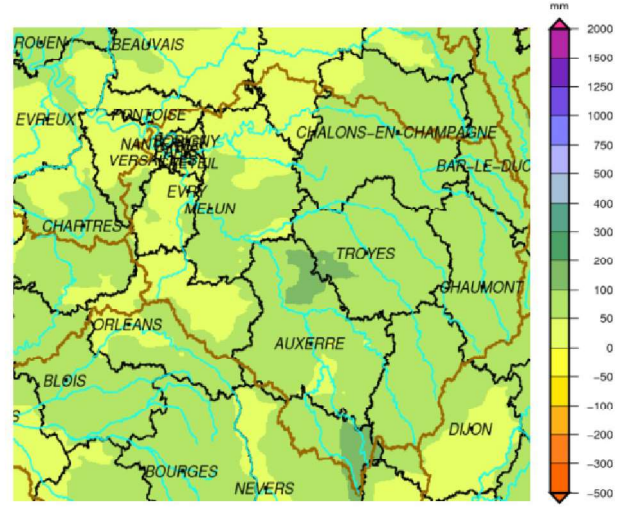
Carte de la pluie du mois de Novembre 2021

Carte de la pluie du mois de novembre 2021
(rapportée à la normale 1981-2010)



Carte de la pluie efficace du mois de Novembre

Carte de la pluie efficace du mois de novembre 2021
(pluie efficace = pluie - évapotranspiration)



Situation des nappes

et tendance depuis janvier 2017

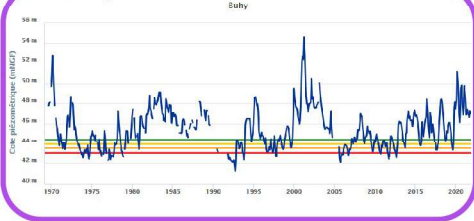
Synthèse

En novembre, les niveaux des nappes d'Île-de-France sont généralement en baisse ou stables. La recharge n'a pas débuté.

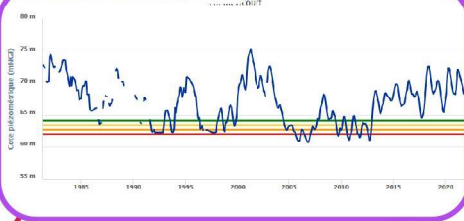
Les niveaux piézométriques se répartissent dans les moyennes saisonnières ou légèrement au-dessus. Les piézomètres en tendance de hausse sont à la limite de la stabilité. Les mesures des mois prochains viendront confirmer la tendance.

Vexin Français : La nappe de la craie est en baisse Buhy et stable à Théméricourt. La nappe de l'éocène à Chars est stable.

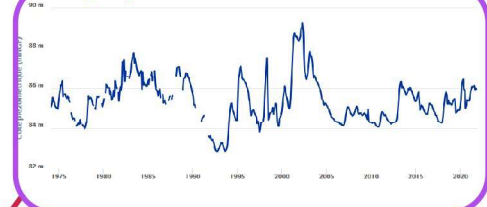
Buhy



Théméricourt

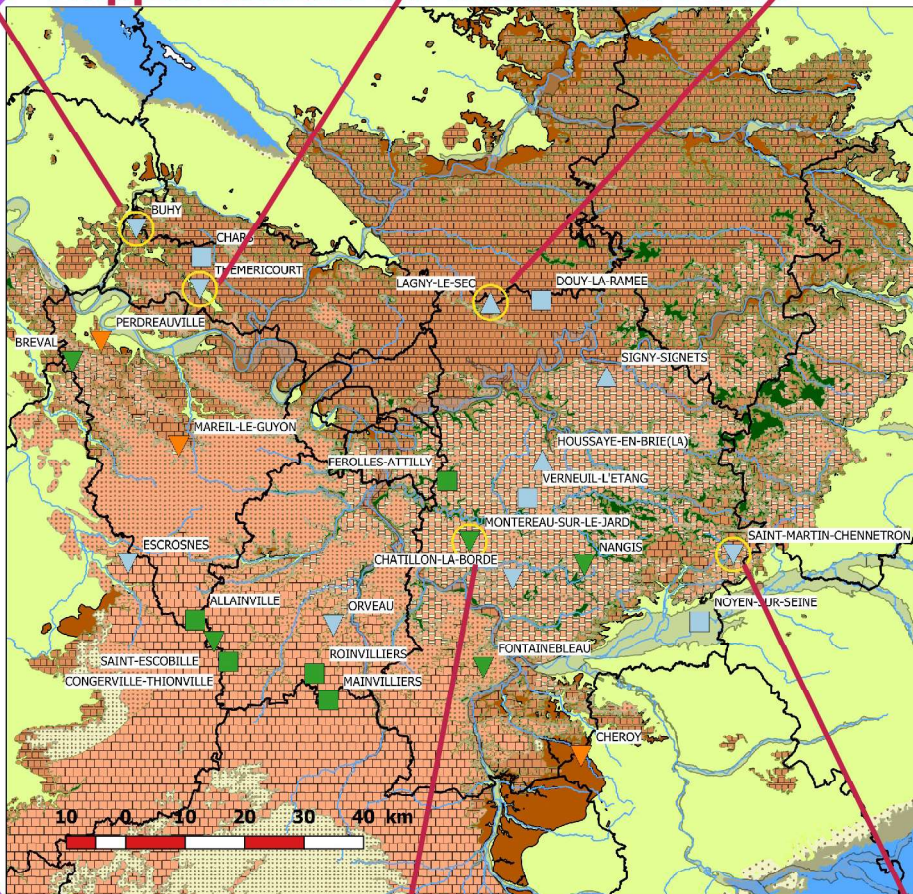


Lagny le Sec



Nappe de l'éocène au nord de l'Île-de-France à Lagny le Sec : La Nappe de l'éocène au nord de l'Île-de-France présente en novembre un niveau stable au piézomètre de Lagny-le-Sec.

Nappes situées au Nord de la Seine



Niveaux statistiques du mois courant

- Très haut
- Haut
- Moyen
- Bas
- Très bas

Evolution récente du niveau

- En hausse
- Quasi-stable
- En baisse

Aquifères affleurants

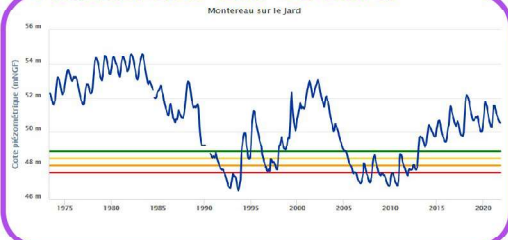
- Miocène
- Calcaires de Beauce
- Sables de Fontainebleau
- Calcaires de Brie et Champigny
- Argiles vertes (impermeable)
- Calcaires et sables Eocène inférieur
- Argiles du Sparnacien (impermeable)
- Craie
- Argiles du Gault (impermeable)
- Albien

Direction régionale et interdépartementale de l'environnement, de l'aménagement et des transports d'Île-de-France
6 août 2021

IGN -BD CARTHAGE

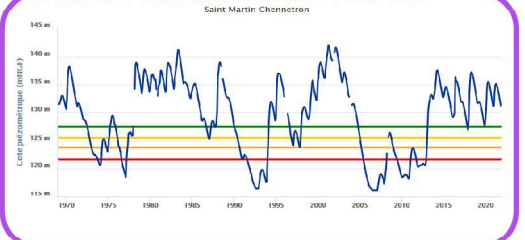


Montereau-sur-le-Jard



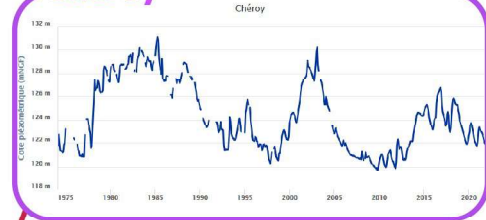
Nappes de la Brie : La nappe du Champigny poursuit sa phase de vidange (- 60 cm sur le mois à Saint-Martin-Chennetron). Les niveaux sont dans l'ensemble proches des normales.

Saint Martin Chennetron



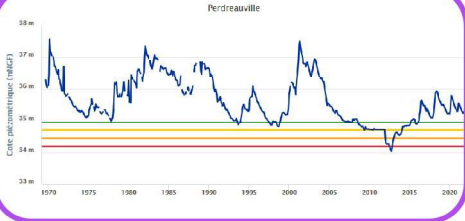
Yvelines : La nappe de l'éocène (Mareil-le-Guyon) est en légère baisse (- 15 cm depuis septembre, soit 3 mois) et présente un niveau proche des normales, autour du seuil de vigilance. La nappe de la craie (Perdreauville) reste stable en

Chéroy



Nappe de la Craie au sud-est de l'Île-de-France (piézomètre de Chéroy) : La nappe de la Craie au sud-est de l'Île de France poursuit sa vidange (-20 cm sur le mois à Chéroy).

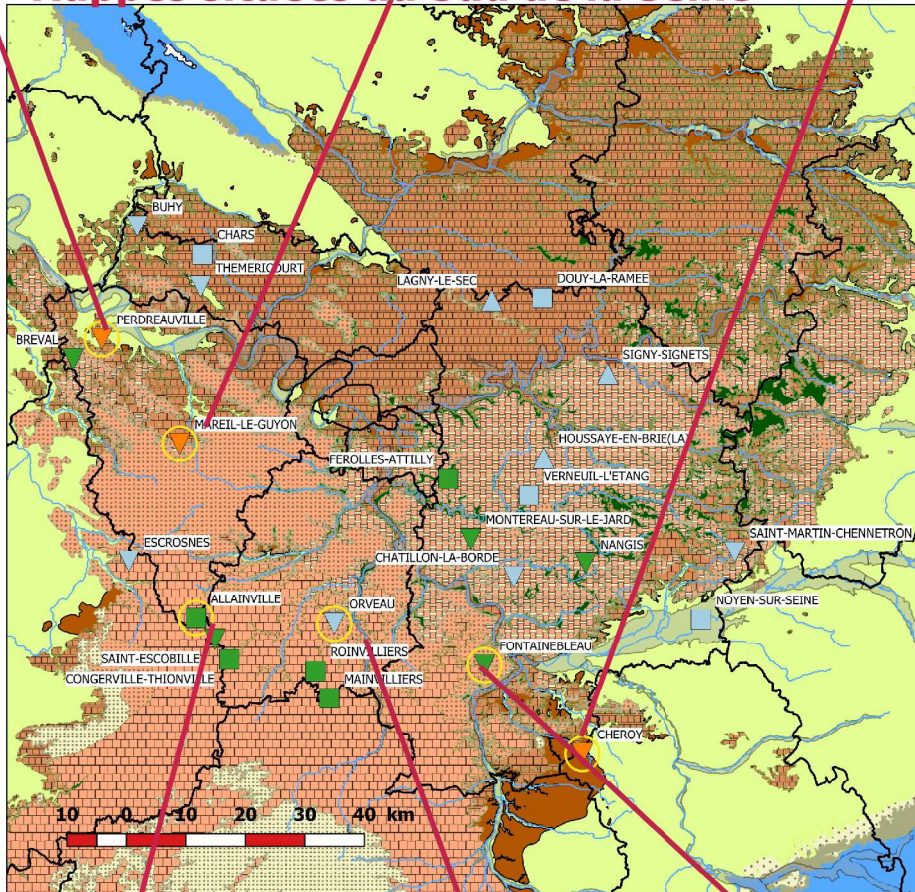
Perdreauville



Mareil-le-Guyon



Nappes situées au Sud de la Seine



Niveaux statistiques du mois courant

- Très haut
- Haut
- Moyen
- Bas
- Très bas

Evolution récente du niveau

- En hausse
- Quasi-stable
- En baisse

Aquifères affleurants

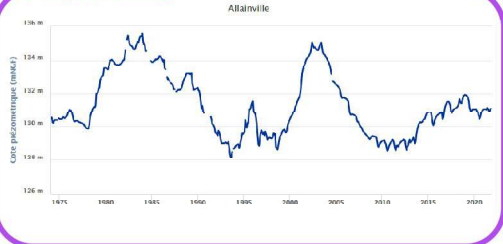
- Miocène
- Calcaires de Beauce
- Sables de Fontainebleau
- Calcaires de Brie et Champagne
- Argiles vertes (impermeable)
- Calcaires et sables Eocene inferieur
- Argiles du Sparnacien (impermeable)
- Craie
- Argiles du Gault (impermeable)
- Albien

Direction régionale et interdépartementale de l'environnement, de l'aménagement et des transports d'Île-de-France
6 août 2021

IGN -BD CARTHAGE

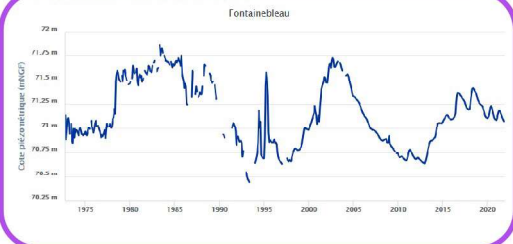


Allainville

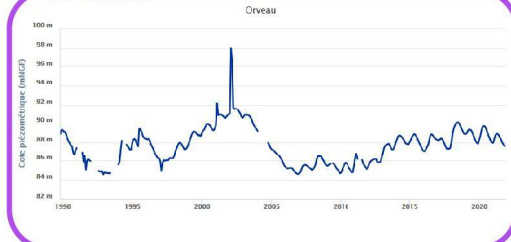


Nappes de la Beauce : En Île-de-France, la nappe présente des niveaux piézométriques relativement stables en novembre. Les niveaux sont proches des normales.

Fontainebleau



Orveau



Situation des rivières

Préambule

Les comparaisons graphiques des débits journaliers de l'année en cours avec les années précédentes et avec les valeurs statistiques de la chronique (médiane et valeurs faibles ou fortes quinquennales) sont consultables sur la carte cliquable :

<http://www.driee.ile-de-france.developpement-durable.gouv.fr/carte-cliquable-situation-des-ecoulements-de-r1548.html>

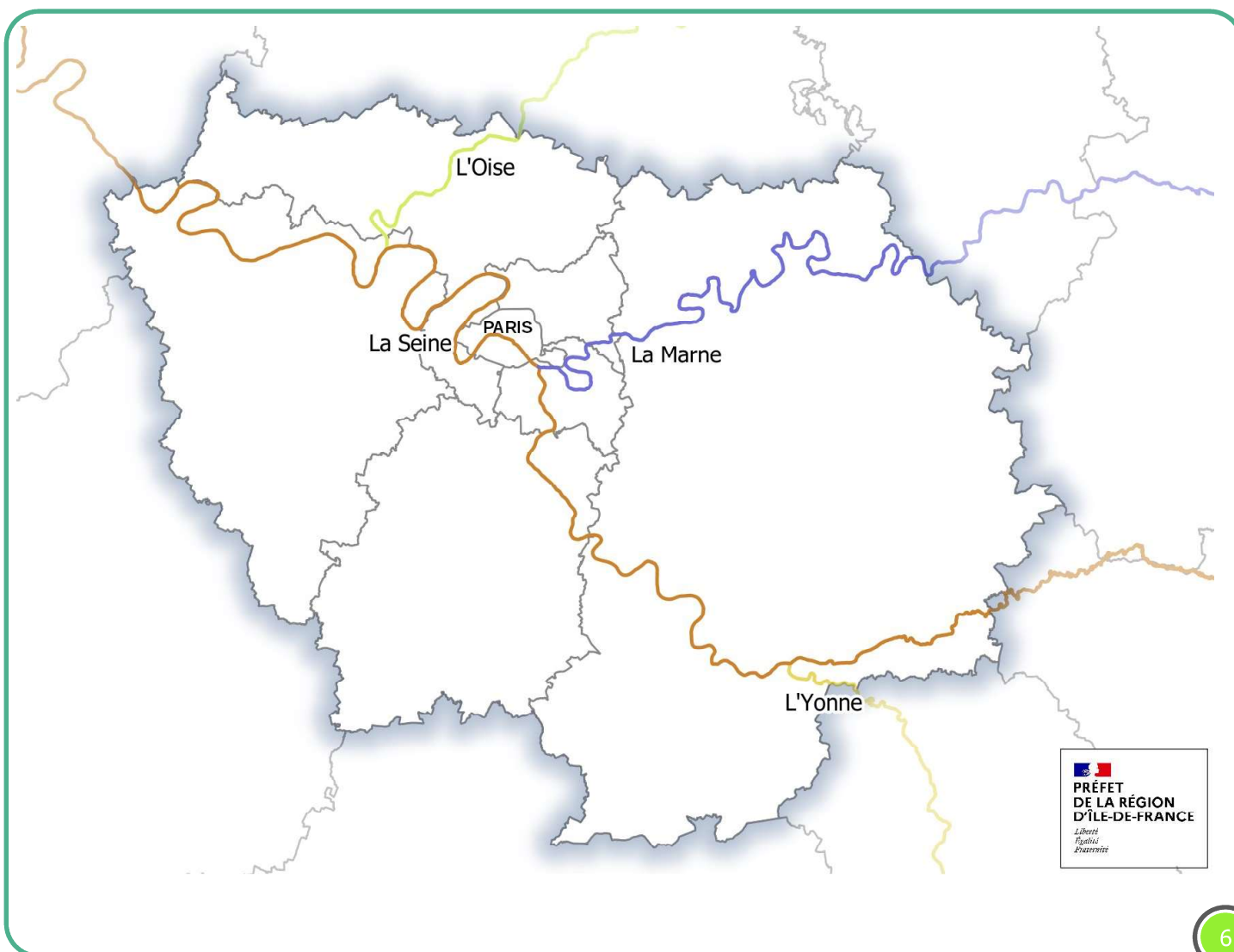
Ou avec la procédure ENTRE2 sur le site internet de la banque Hydro : (<http://www.hydro.eaufrance.fr>).

Grandes Rivières : Seine, Yonne, Marne et Oise

En novembre, le niveau des débits mensuels des rivières principales est globalement stable et se situe au-dessous des normales saisonnières. Le déficit pluviométrique dans le bassin a déclenché le prolongement du soutien d'étiage des grands lacs de Seine au-delà de la date théorique (voir rapport EPTB ci-dessous).

Rapport EPTB seine Grands Lacs :

Le 1er novembre, les lacs-réservoirs totalisent un volume de 157 millions de m³ (20% de la capacité normale de stockage), supérieur de 77 millions de m³ à l'objectif théorique et supérieur de 2 millions de m³ à l'objectif de gestion. Les débits des cours d'eau en amont des prises des lacs-réservoirs enregistrent des débits inférieurs aux normales de saison (entre le débit médian et quinquennal sec). Le soutien d'étiage a donc été prolongé au-delà de la date théorique puis arrêté entre le 12 novembre et le 30 novembre selon les lacs-réservoirs.



Rivières affluentes des rivières principales

En novembre, la situation hydrologique des petits cours d'eau franciliens est globalement stable. Les affluents situés en rive gauche de la Seine, amont et aval, et dans l'Oise sont très proches, voir au-dessus, des normales saisonnières.

Affluents de la Seine en rive droite (amont Paris)

Voulzie, Ru d'Ancoeur, Yerres, Réveillon

Même si les débits sont en hausse, ils se situent au-dessous des normales saisonnières. Seule la Voulzie est au-dessus de sa normale saisonnière. Le seuil de vigilance d'étiage a été franchi sur le Réveillon.

Pour rappel : Le débit de la Voulzie est soutenu par restitution par la régie Eau de Paris afin de maintenir un débit réservé. Ce cours d'eau fait l'objet d'un captage de ses sources pour l'alimentation en eau potable de la ville de Paris.

Affluents de la Marne

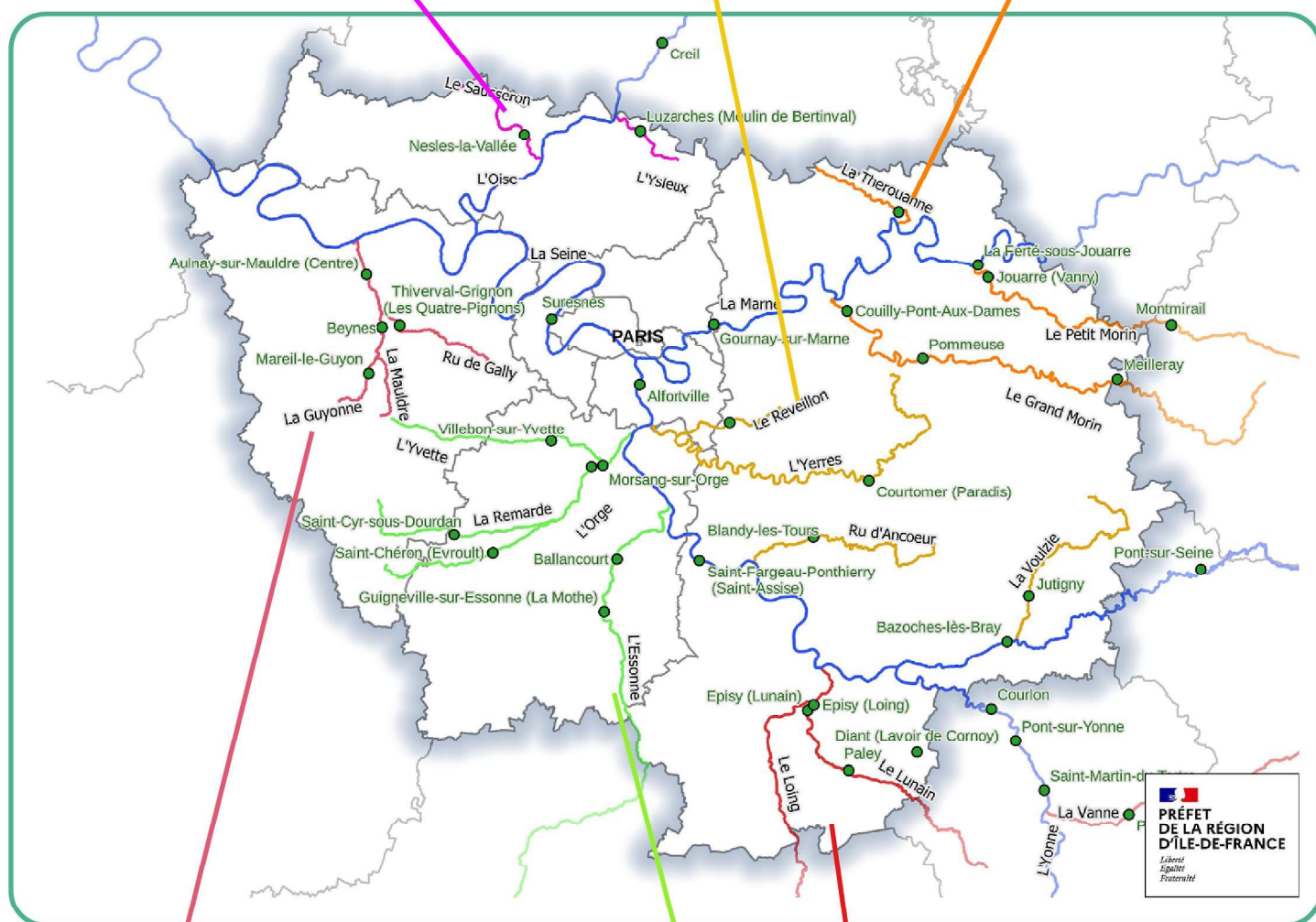
Petit Morin, Grand Morin, Thérouanne

Les débits mensuels des affluents de la Marne sont en légère hausse, mais sont au-dessous des normales saisonnières. La Thérouanne et le Petit-Morin (Montmirail) ont franchi le seuil de vigilance d'étiage.

Affluents de l'Oise

Ysieux, Sausseron

Les débits de l'Ysieux et du Sausseron sont en légère hausse et au-dessus de normales de saison.



Affluents de la Seine en rive gauche (aval de Paris)

Guyonne, ru de Gally, Mauldre

Les débits mensuels sont en légère baisse, mais proches des normales saisonnières.

Bassin de l'Yonne et du Loing

Vanne, Lunain, Loing

Les débits mensuels sont en légère hausse, mais sont au-dessous des normales, à l'exception du Loing à Episy qui est au-dessus de sa normale. La Vanne a franchi le seuil de vigilance d'étiage.

Affluents de la Seine en rive gauche (amont de Paris)

Rémarde, Orge, Yvette, Essonne

Les débits mensuels sont globalement stables et au niveau des normales saisonnières, à l'exception de l'Yvette (Villebon) qui est au-dessous de sa normale saisonnière.

Pour rappel : La Vanne fait l'objet d'un captage de ses sources pour l'alimentation en eau potable de la ville de Paris.

Caractérisation des débits du mois de Novembre 2021

Rappel des paramètres utilisés

VCN3 : débit moyen sur les 3 jours les plus faibles (en m³/s), représentatif du débit de base

QJ max : débit journalier maximal (en m³/s) représentatif du débit de crue

Qix : débit instantané maximal en m³/s

T : période de retour T (en années) calculée dans Hydro. Le caractère sec ou humide de ce mois par rapport à un mois normal est signalé par la lettre S ou H : 5 ans S = débit quinquennal sec, 3 ans H = débit triennal humide... Pour le débit instantané, la période de retour est calculée en utilisant les ajustements statistiques sur les années hydrologiques complètes, entre le début de l'année et le 31/08/2012.

Q moyen : débit moyen du mois (m³/s)

Hydraulicité : rapport du débit moyen du mois au débit moyen d'un mois normal

GLS : débits influencés par les grands lacs de Seine (écrêtement des crues et soutien des étiages)

STEU : débits fortement influencés par les stations de traitement des eaux usées

BR : débits fortement influencés par des bassins de rétention (écrêtement des crues)

m : minima connu (pour les VCN3)

Pour information :

Toutes ces données sont fournies sous réserve de modifications ultérieures.

Pour les stations (E) indicatrices de l'étiage, l'état de criticité est précisé comme suit :

- V** seuil de vigilance
- A** seuil d'alerte
- AR** seuil d'alerte renforcée
- C** seuil de crise

D'après le débit VCN3 mensuel par rapport au seuil fixé.

Rivières principales

	Station (BV) Chronique	E GLS	Octobre		Novembre			
			QMM (m ³ /s)	Hydraulicité	QMM (m ³ /s)	Hydraulicité	VCN 3	T ans
Yonne	Pont-sur-Yonne (10 700km ²) 2008-2021	E GLS	39,80	0,8	57,70	0,7	31,30	2 à 3 ans S
Seine	Bazoches-lès-Bray (10 100 km ²) 1999-2021	E GLS	39,00	0,7	31,00	0,5	21,40	5 à 10 ans S
	Saint-Fargeau-Ponthierry (26 290 km ²) 2000-2021	E GLS	119,00	0,9	121,00	0,7	84,20	3 ans S
	Alfortville (30 800 km ²) 1966-2021	E GLS	135,00	1,0	136,00	0,8	88,20	2 à 3 ans S
	Paris (Pont d'Austerlitz) (43 800km ²) 1974-2021	E GLS	191,00	1,0	186,00	0,7	138,00	2 à 3 ans S
Marne	La Ferté-sous-Jouarre (8 818km ²) 1993-2021	E GLS	61,70	0,9	49,70	0,6	37,40	2 à 3 ans S
	Gournay-sur-marne (12 600 km ²) 1974-2019	E GLS	67,10	0,9	55,60	0,6	37,10	3 ans S
Oise	Creil (14 200km ²) 1974-2021	E	58,60	1,0	76,70	0,9	66,70	

Rivières secondaires en Île-de-France

	Station (BV) Chronique	E GLS	Octobre		Novembre			
			QMM (m³/s)	Hydrau-licité	QMM (m³/s)	Hydrau-licité	VCN 3	T ans
Bassins de l'Yonne et du Loing	Pont-sur-Vanne (Vanne – 866 km²) 1966-2021		2,96	0,8	3,46	0,8	3,19	3 ans S
	Chalette (Loing – 2300 km²) 1966-2021		6,13	1,1	6,11	0,7	2,69	3 ans S
	Paley (Lunain – 163 km²) 1977-2021		0,23	0,7	0,27	0,7	0,24	3 ans S
	Episy (Lunain – 252 km²) 1969-2021	E	0,34	0,7	0,43	0,7	0,38	2 à 3 ans S
	Episy (Loing – 3900 km²) 1949-2021	E	14,20	1,4	16,00	1,1	13,20	
Bassin de la Marne	Montmirail (Petit-Morin – 364 km²) 1969-2021	E	0,49	0,5	0,64	0,5	0,50	5 ans S
	Jouarre (Vanry) (Petit-Morin – 605 km²) 1962-2021		1,22	0,7	1,60	0,6	1,28	2 à 3 ans S
	Le Gue-à-Tresmes (Thérouanne – 167 km²) 1970-2021	E	0,32	0,7	0,33	0,6	0,30	5 ans S
	Meilleray (Grand-Morin – 336 km²) 1997-2021		0,87	0,7	0,92	0,6	0,84	2 ans
	Pommeuse (Grand-Morin – 770 km²) 1969-2021	E	2,47	0,7	3,07	0,7	2,55	
Bassin de l'Oise	Bertinval (Luzarches) (Ysieux – 57,3 km²) 1968-2021	E	0,21	1,3	0,26	1,2	0,17	
	Nesles-la-Vallée (Sausseron – 101 km²) 1969-2021	E	0,59	1,3	0,71	1,3	0,58	
Affluents rive droite de la Seine en amont de Paris	Jutigny (Voulzie – 280 km²) 1974-2021	E	1,65	1,2	1,78	1,2	1,66	
	Blandy-les-Tours (Ru d'Ancoeur – 181 km²) 1983-2021	E	0,03	0,1	0,12	0,4	0,03	2 à 3 ans S
	Courtomer-Paradis (Yerres – 429 km²) 1968-2021	E	0,15	0,3	0,53	0,6	0,24	
	La Jonchère (Réveillon – 55,4 km²) 1975-2019	E STEU	0,08	0,6	0,08	0,4	0,03	4 ans S

	Station (BV) Chronique	E GLS	Octobre		Novembre			
			QMM (m³/s)	Hydrau- licité	QMM (m³/s)	Hydrau- licité	VCN 3	T ans
Affluents rive gauche de la Seine en amont de Paris	La Mothe (Guigneville) (Essonne – 875 km²) 1974-2021		3,15	0,9	3,75	1,0	3,44	
	Ballancourt (Essonne – 1870 km²) 1964-2021	E	8,66	1,1	8,46	1,0	7,92	
	St-Evrout (St-Chéron) (l'Orge – 114 km²) 1981-2021		0,21	0,8	0,29	1,0	0,23	
	St-Cyr-sous-Dourdan (Rémarde – 147 km²) 1968-2021	E	0,39	0,9	0,52	0,9	0,44	
	Epinay (Le Breuil) (Orge – 632 km²) 1982-2021		1,72	1,0	1,95	0,9	1,49	
	Villebon (Yvette – 224 km²) 1968-2021	E STEU	0,79	0,8	0,68	0,6	0,53	5 à 10 ans S
	Morsang-sur-Orge (Orge – 922 km²) 1968-2021	E BR	2,78	1,0	2,88	0,8	2,35	
Affluents rive gauche de la Seine en aval de Paris	Beynes (mairie) (Mauldre – 216 km²) 1968-2021	E STEP	1,31	1,6	0,80	0,9	0,72	
	Aulnay-sur-Mauldre (Mauldre – 369 km²) 1969-2021	E STEP	2,18	1,3	1,41	0,8	1,24	3 ans S
	Mareil-le-Guyon (Guyonne – 34,1 km²) 1983-2021	STEP	0,12	1,2	0,11	0,8	0,09	
	Les 4 Pignons (Thiverval-Grignon) (Ru de Gally – 88,2 km²) 1988-2021	STEP	0,60	1,0	0,51	0,8	0,46	

Directeur de la publication : Félix BOILEVE

Résacteurs : Jérémie CHOLLET (pluviométrie), Joanna BRUNELLE (situation des nappes) et Marc VALENTE (débits des rivières)

Sources des données : Météo France, BRGM, DREAL Centre, DRIEAT Île-de-France

L'accès aux bulletins hydrologique en ligne :

<http://www.drieef.ile-de-france.developpement-durable.gouv.fr/bulletins-hydrologiques-r158.html>

Données rivières en ligne :

<http://www.hydro.eaufrance.fr/index.php>

Données nappes en ligne :

<http://drieef-eaux-souterraines.brgm.fr/data.html>

Les arrêtés de restriction d'eau en vigueur sur le site national Propluvia :

<http://propluvia.developpement-durable.gouv.fr/propluvia/faces/index.jsp>

drieef-if.hydro@developpement-durable.gouv.fr

12 Cours Louis Lumière - CS 70027 - 94307 VINCENNES CEDEX

Tél : 33 (0)1 87 36 45 00 - Fax 33 (0)1 87 36 46 00

