

BASSIN SEINE-NORMANDIE :

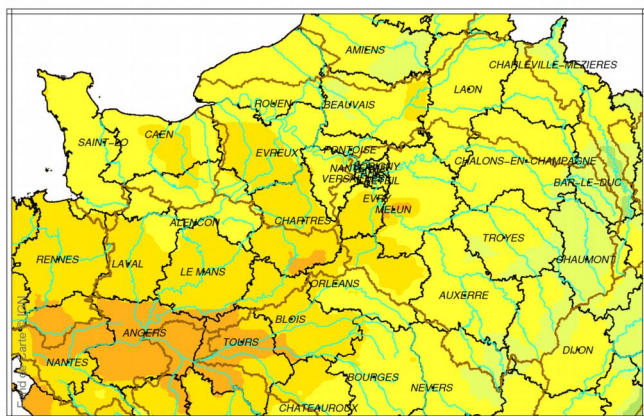
BULLETIN DE SITUATION HYDROLOGIQUE AU 1^{er} MAI 2021

Ce bulletin synthétise les bulletins de situation hydrologique régionaux du bassin. Il est accessible sur le site internet de la [DRIEAT](#) ainsi que le bulletin hydrologique régional Ile-de-France et les éventuels bulletins d'étiage et de crue.

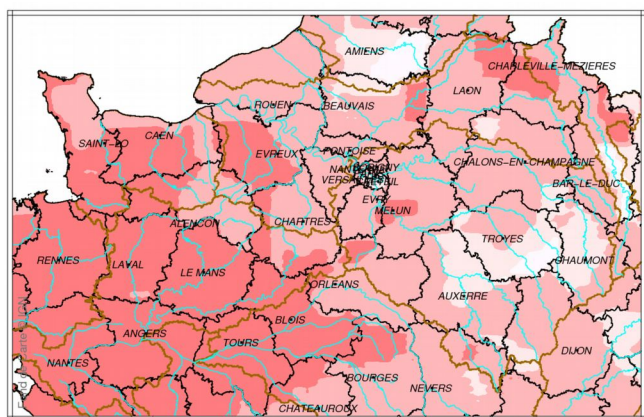
1 – PRÉCIPITATIONS (Météo-France)

Les mois de mars et d'avril 2021 sont tous deux fortement déficitaires en précipitations : les cumuls mensuels n'atteignent que 57 % des normales en mars et 44 % en avril. On note deux phénomènes météorologiques remarquables au cours de cette période : une vague de douceur exceptionnelle à la fin du mois de mars, avec le 31 mars le plus chaud observé depuis 75 ans, suivie quelques jours plus tard par un épisode de gel tardif et des records bas de températures minimales et de nombres de jour de gel.

Mars 2021
Cumul pluviométrique

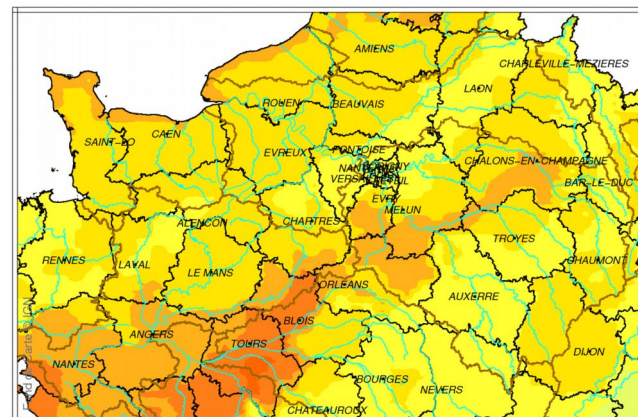


Rapport aux normales

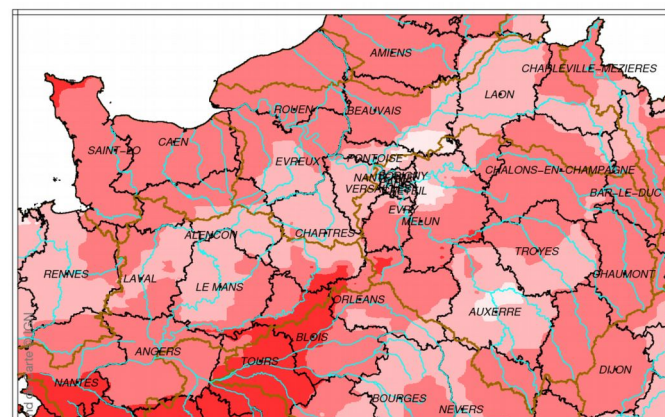


Les normales sont calculées sur la période 1981-2010.

Avril 2021
Cumul pluviométrique



Rapport aux normales



Précipitations cumulées depuis le 1^{er} septembre 2020 (Météo France)

Les précipitations excédentaires des mois de décembre et janvier permettent encore de compenser les déficits de l'automne et des mois de février à avril.

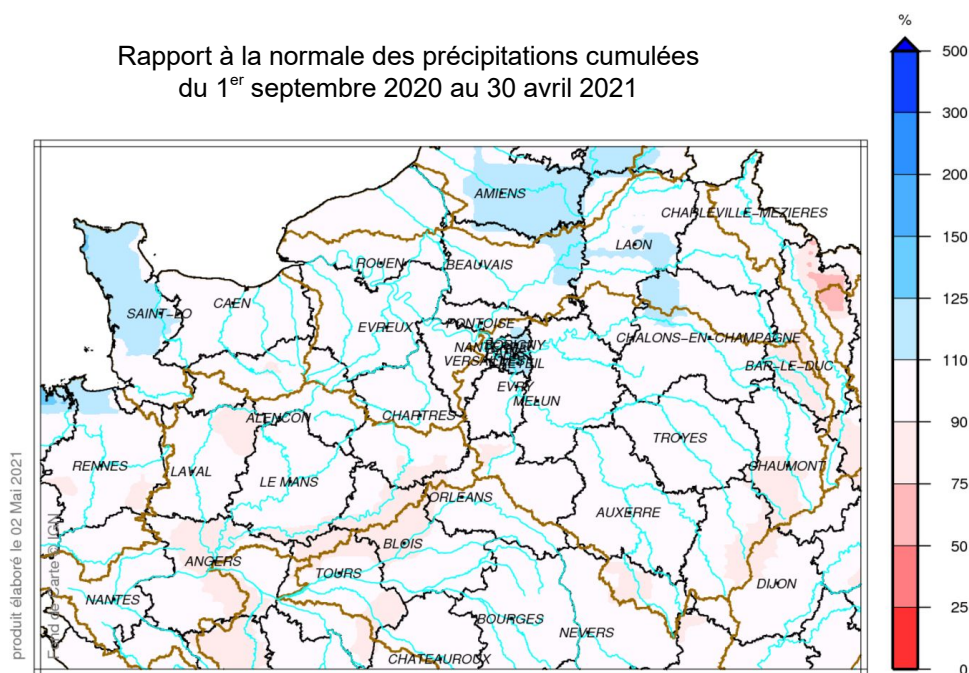
Cependant, le cumul pluviométrique sur l'ensemble de l'année hydrologique est désormais légèrement déficitaire (- 4 % à l'échelle du bassin).

Humidité des sols au 1^{er} mai 2021 (Météo France)

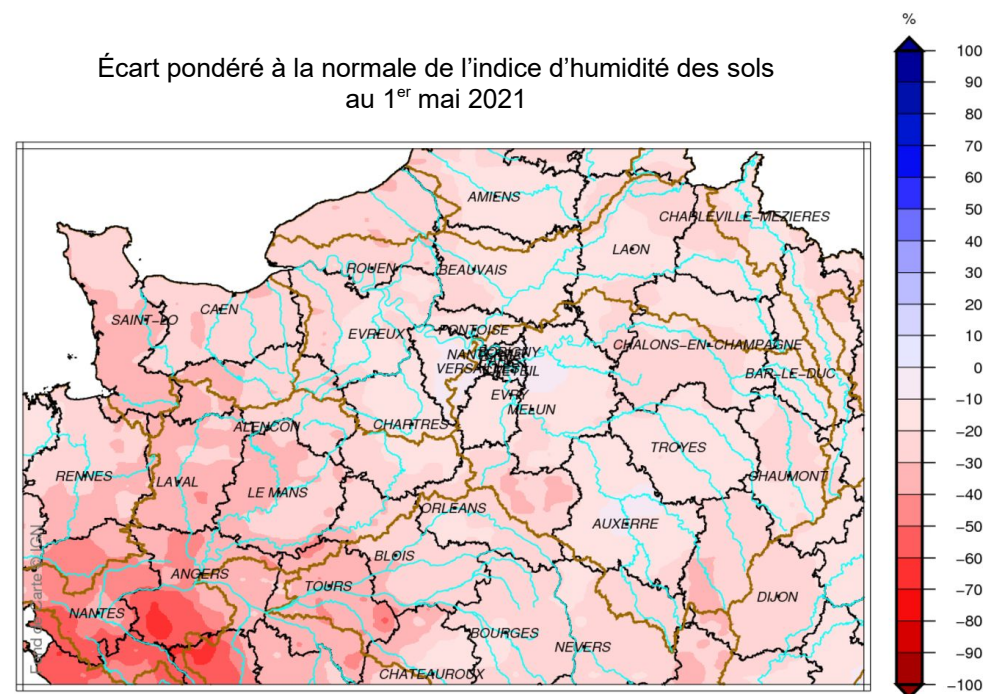
Les sols superficiels s'assèchent progressivement au cours des mois de mars et avril.

Au 1^{er} mai, l'indice d'humidité des sols est déficitaire de 15 à 25 % selon les régions sur le bassin Seine-Normandie. Le déficit atteint 30 % sur l'ouest de la Normandie.

Rapport à la normale des précipitations cumulées
du 1^{er} septembre 2020 au 30 avril 2021



Écart pondéré à la normale de l'indice d'humidité des sols
au 1^{er} mai 2021

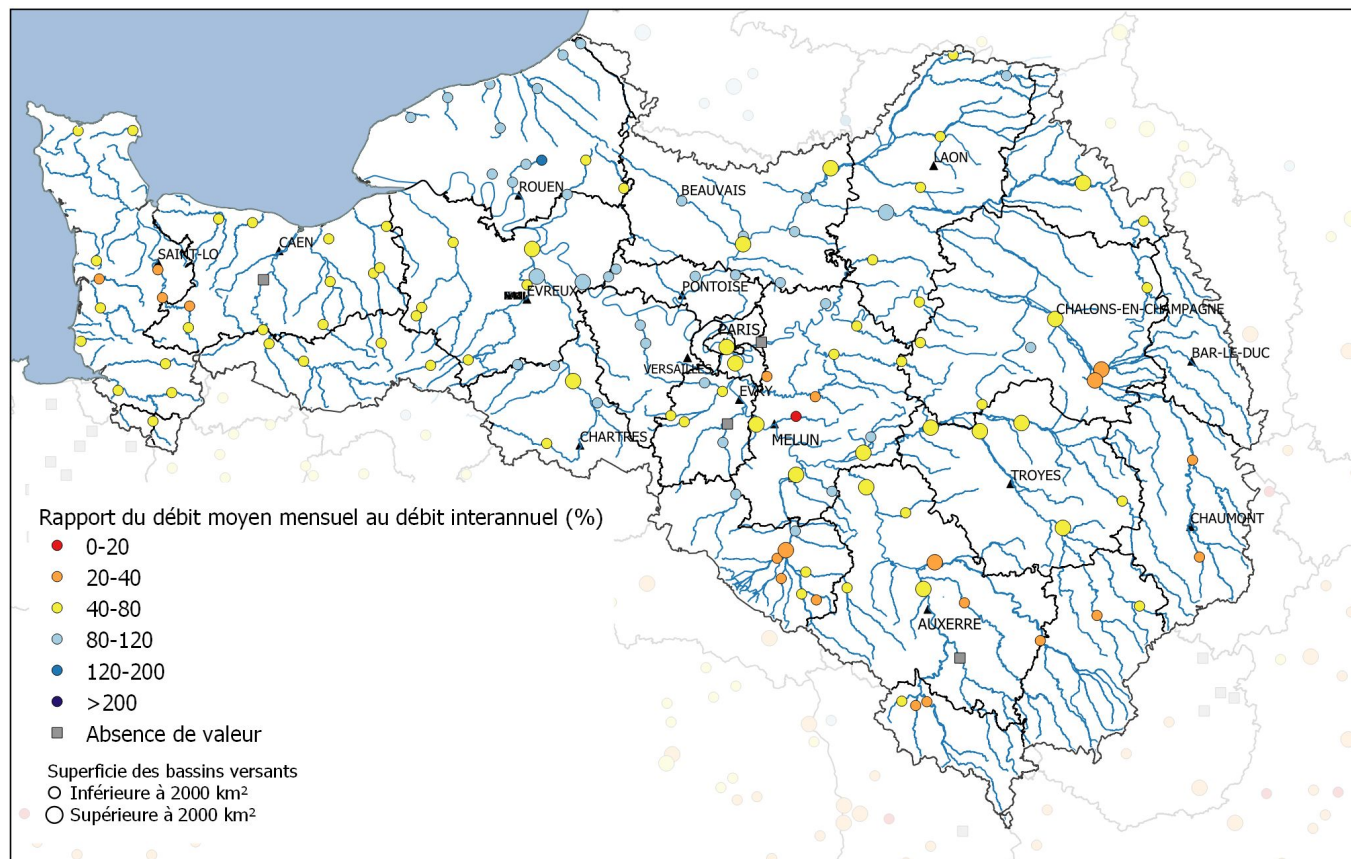


Les normales sont calculées sur la période 1981-2010.

2 – DEBITS DES COURS D'EAU (DREAL)

Hydraulicités : En février, les débits moyens mensuels étaient supérieurs aux normales sur la majeure partie du bassin. Les déficits pluviométriques des mois de mars et avril entraînent une baisse continue et généralisée des débits des cours d'eau. En avril, les débits moyens mensuels sont pratiquement tous inférieurs aux normales. On atteint même des hydraulicités inférieures à 40 % sur les cours d'eau situés en amont du bassin et sur le massif armoricain.

Hydraulicités des cours d'eau en avril 2021



Rappel : Hydraulicité : rapport à la normale du débit mensuel. Il caractérise la situation globale du mois en cours par rapport à l'historique connu.

Pour en savoir plus : Banque Hydro : <http://www.hydro.eaufrance.fr/>
<http://www.grand-est.developpement-durable.gouv.fr/bulletins-de-situation-hydrologique-r183.html>
<http://www.bourgogne-franche-comte.developpement-durable.gouv.fr/bulletins-hydrologiques-generaux-r2650.html>
<http://www.normandie.developpement-durable.gouv.fr/hydrometrie-et-hydrologie-r275.html>
http://www.donnees.centre.developpement-durable.gouv.fr/bulletins/Situation_hydro.htm
<http://www.driee.ile-de-france.developpement-durable.gouv.fr/bulletin-hydrologique-en-region-a124.html>

Grand Est

Les débits moyens mensuels sont en baisse par rapport au mois de mars et les hydraulicités sont globalement comprises entre 20 et 80 %. Le bassin de la Marne, qui est le plus touché par le déficit des précipitations, présente des hydraulicités comprises entre 20 et 40 %.

Hauts-de-France

En avril, la quasi-totalité des cours d'eau montre un débit moyen mensuel en baisse par rapport au mois précédent. Par rapport aux normales de saison, l'ensemble des cours d'eau se situe entre la quinquennale sèche et la valeur moyenne d'un mois d'avril.

Ile-de-France

Les débits diminuent et présentent, en avril, des débits moyens proches des normales sur la partie nord-ouest de la région, et inférieurs aux normales sur le sud-est et les grands cours d'eau.

Centre

Les écoulements des cours d'eau caractérisent une situation hydrologique représentative d'un mois d'avril plutôt sec avec des débits en baisse. Sur le bassin du Loing, les débits mensuels sont nettement déficitaires en avril.

Normandie

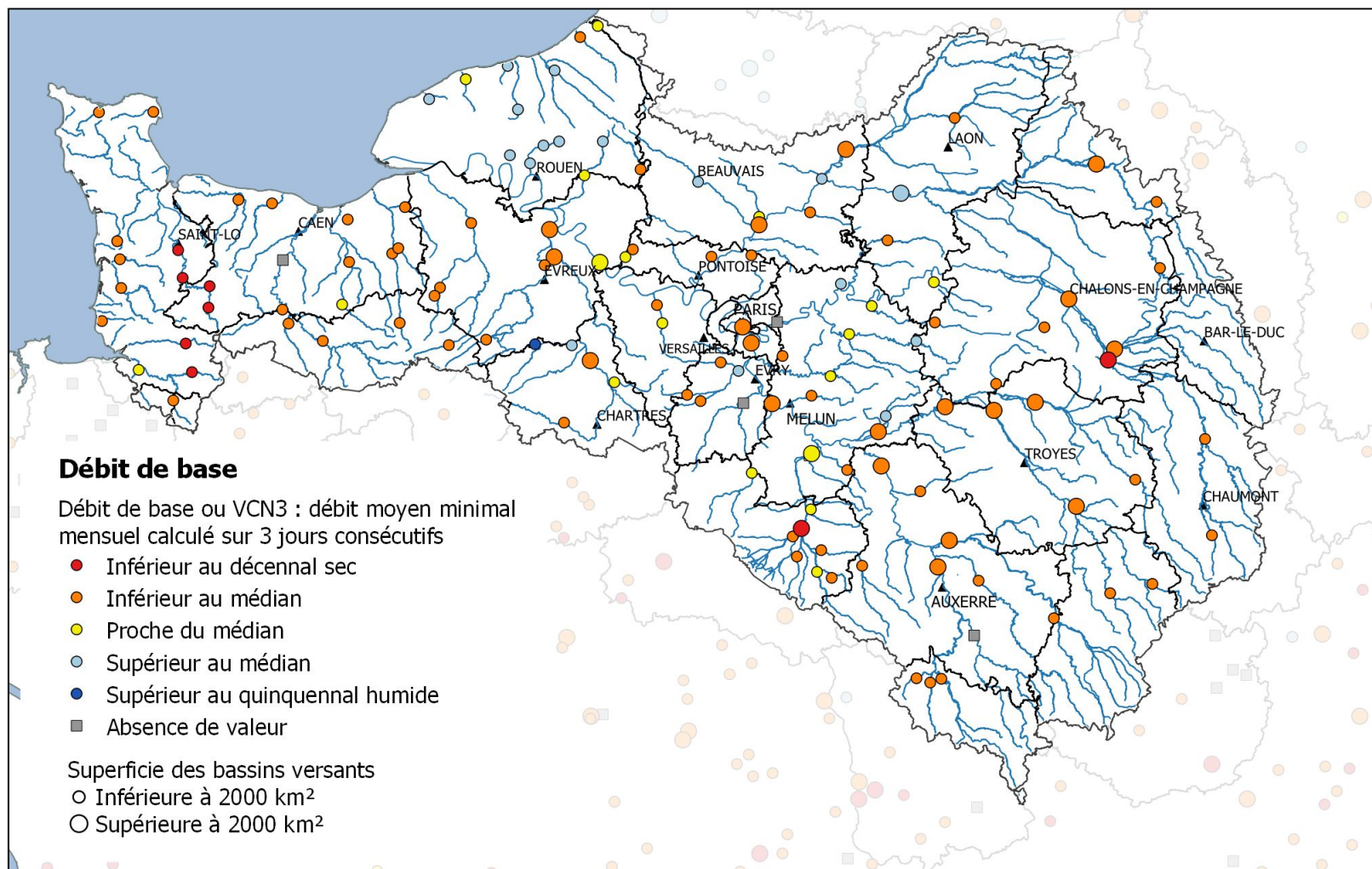
La baisse généralisée des niveaux des cours d'eau normands se poursuit. Comme en mars, on constate les baisses les plus fortes sur le massif armoricain et le Pays de Bray, et des baisses plus modérées sur le reste du bassin parisien. Seuls les cours d'eau du Pays de Caux font exception en maintenant des débits stables ou en légère diminution.

Bourgogne

La baisse des débits se poursuit sur les cours d'eau bourguignons qui connaissent une situation très sèche pour un mois d'avril avec des hydraulicités comprises entre 30 et 50 % seulement sur l'amont des bassins de l'Yonne et de la Seine.

Débits de base (VCN3) : Les débits de base les plus faibles sont atteints, en général, au cours des derniers jours d'avril. Sur l'ensemble du bassin (à l'exception du pays de Caux), ils atteignent des valeurs sèches à très sèches. Des débits inférieurs au décennal sec sont observés sur le massif armoricain.

Débits de base des cours d'eau en avril 2021



Rappel : VCN3 ou « débit de base » : débit minimum du mois, calculé sur 3 jours consécutifs. Il permet de caractériser le niveau de l'étiage en cours par rapport à l'historique connu.

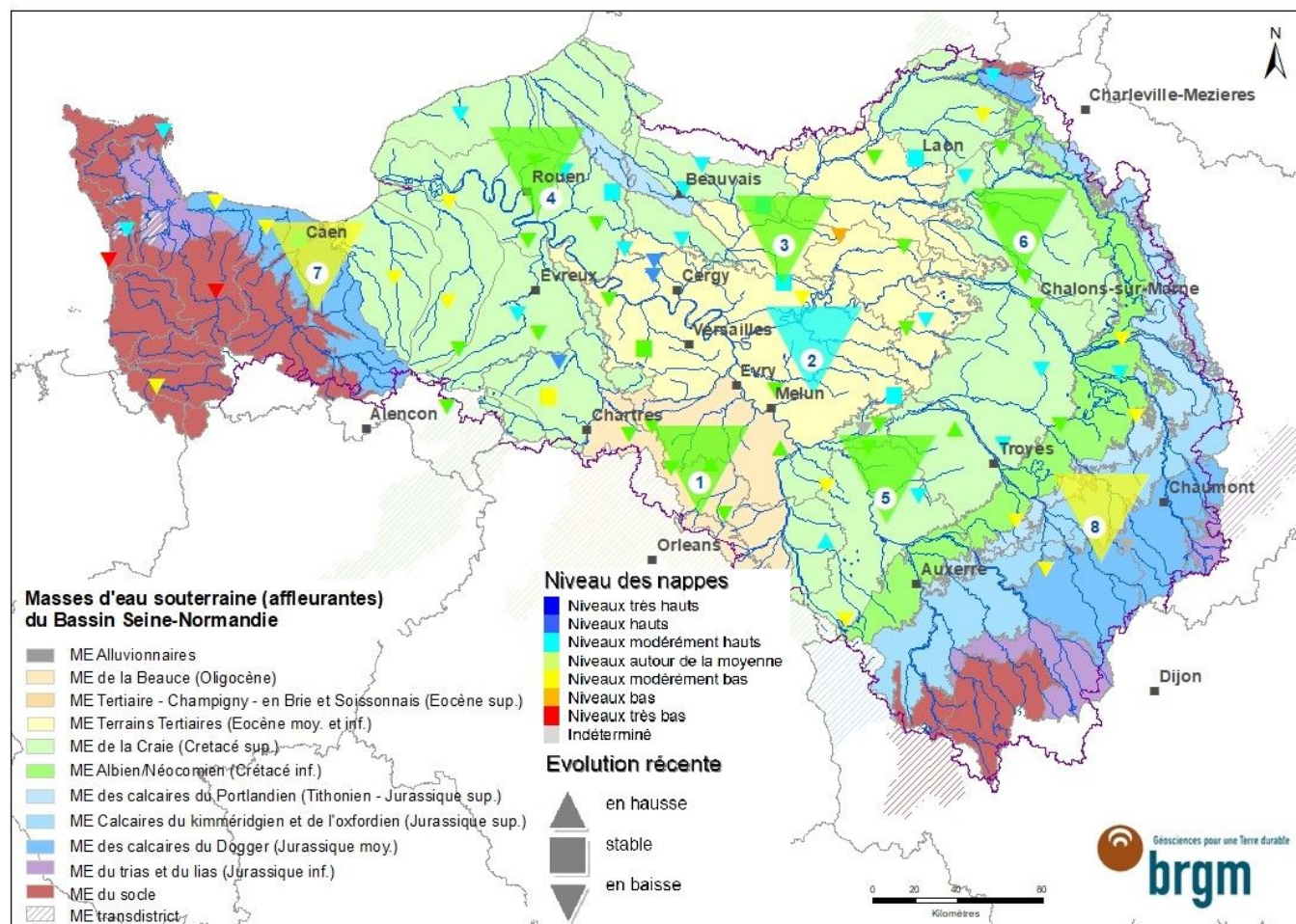
3 - NAPPES SOUTERRAINES (BRGM)

Le mois d'avril 2021 a vu la généralisation du démarrage de la vidange estivale des nappes du bassin Seine-Normandie.

La recharge hivernale, débutée entre octobre et décembre 2020, a duré jusqu'en février 2021. Le mois de mars est un mois de transition, entre une vidange débutée dès mi-février sur les nappes les plus réactives du bassin (nappes des calcaires du Jurassique du Bessin et de la Côte-des-Bar) et une recharge en cours sur les nappes les plus inertielles (nappe des calcaires de Beauce, des formations tertiaires de la Brie au Tardenois et Lutétien-Yprésien).

Les niveaux des nappes en avril 2021 sont majoritairement autour de la moyenne. La nappe des formations tertiaires de la Brie au Tardenois au centre du bassin est dans une situation favorable de niveaux modérément hauts. Les nappes réactives des calcaires du Jurassique ont des niveaux modérément bas, en lien avec une vidange débutée dès février 2021. Ponctuellement, des niveaux hauts sont observés au centre du bassin. Des niveaux très bas sont mesurés en aval du bassin.

7	Niveaux très hauts	Supérieur à 10 ans humide
6	Niveaux hauts	Entre 5 et 10 ans humide
5	Niveaux modérément hauts	entre 2.5 et 5 ans humide
4	Niveaux autour de la moyenne	Entre 2.5 ans sec et 2.5 ans humide
3	Niveaux modérément bas	Entre 2.5 et 5 ans sec
2	Niveaux bas	Entre 5 et 10 ans sec
1	Niveaux très bas	Supérieur à 10 ans sec
0	Indéterminé	



Indicateurs globaux	Niveau des nappes (BSH ADES)	Evolution récente
1 Nappe des calcaires de Beauce	4	Baisse
2 Nappe des formations tertiaires de la Brie au Tardenois	5	Baisse
3 Nappe du Lutétien et de l'Yprésien du Bassin Parisien	4	Baisse
4 Nappe de la Craie Normande et Picarde	4	Baisse
5 Nappe de la Craie de Bourgogne et du Gâtinais	4	Baisse
6 Nappe de la Craie Champenoise	4	Baisse
7 Nappe des calcaires du Jurassique du Bessin	3	Baisse
8 Nappe des calcaires du Jurassique de la Côte-des-Bar	3	Baisse

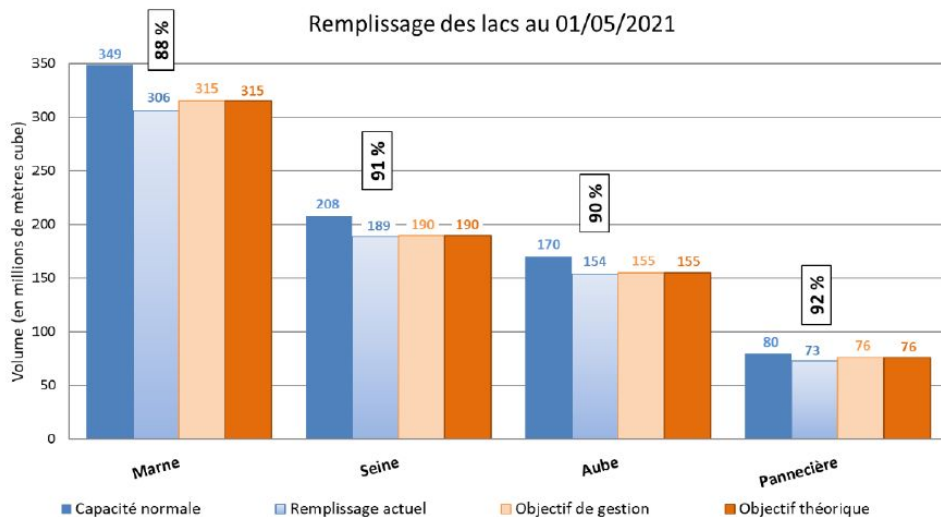
Pour en savoir plus : Banque ADES <http://www.ades.eaufrance.fr/>
 SIGES Seine-Normandie <http://sigesn.brgm.fr>
 Bulletin hydrogéologique complet <http://sigesn.brgm.fr/spip.php?article527>

4 - GRANDS LACS DE SEINE (EPTB Seine Grands Lacs)

Malgré des précipitations déficitaires et des débits inférieurs aux normales au mois de mars à l'amont des lacs réservoirs, les objectifs de remplissage des lacs sont satisfaits au 1^{er} avril.

Par la suite, le déficit pluviométrique s'accroît au mois d'avril et les débits diminuent, ne permettant pas de suivre les objectifs de prises théoriques sur les lacs-réservoirs Marne et Pannecièrre. On constate donc pour ces deux ouvrages un léger déficit de remplissage au 1^{er} mai.

Le 1^{er} mai, les lacs-réservoirs totalisent un volume de 723 millions de m³ (90 % de la capacité normale de stockage), inférieur de 14 million de m³ à l'objectif théorique et à l'objectif de gestion.



Pour en savoir plus :

<http://seinegrandslacs.fr/> et <http://seinegrandslacs.fr/quatre-lacs-reservoirs>

5 – ASSECS (ONDE)

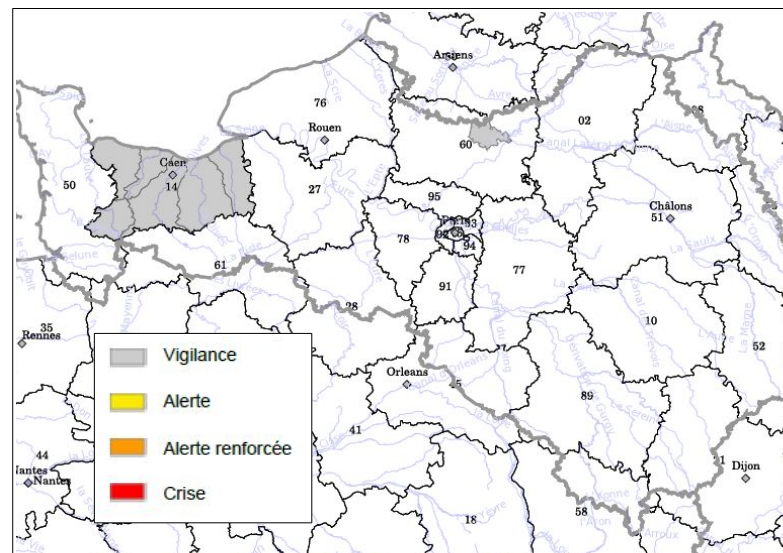
Les campagnes usuelles ont lieu de mai à septembre.

On note cependant que des campagnes complémentaires ont été effectuées fin avril dans les départements de la Marne, de la Haute-Marne, du Loiret et de l'Aisne. Quelques asssecs sont constatés dès cette période dans la Marne et le Loiret.

Pour en savoir plus : <http://onde.eaufrance.fr/>

6 - RESTRICTION DES USAGES (Propluvia)

Au 1^{er} mai, le département du Calvados (14) et le bassin de l'Aronde (60) sont en situation de vigilance.



Pour en savoir plus :

<http://propluvia.developpement-durable.gouv.fr>