

BASSIN SEINE-NORMANDIE :

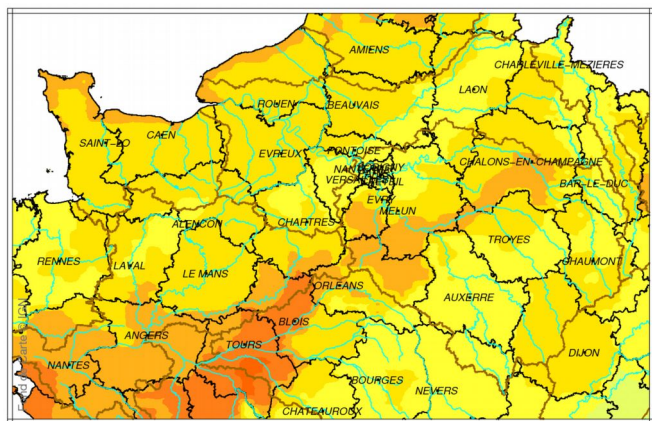
BULLETIN DE SITUATION HYDROLOGIQUE AU 1^{er} JUIN 2021

Ce bulletin synthétise les bulletins de situation hydrologique régionaux du bassin. Il est accessible sur le site internet de la [DRIEAT](http://drieat.fr) ainsi que le bulletin hydrologique régional Ile-de-France et les éventuels bulletins d'étiage et de crue.

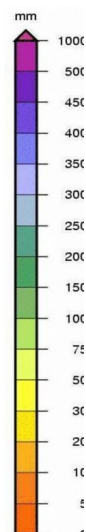
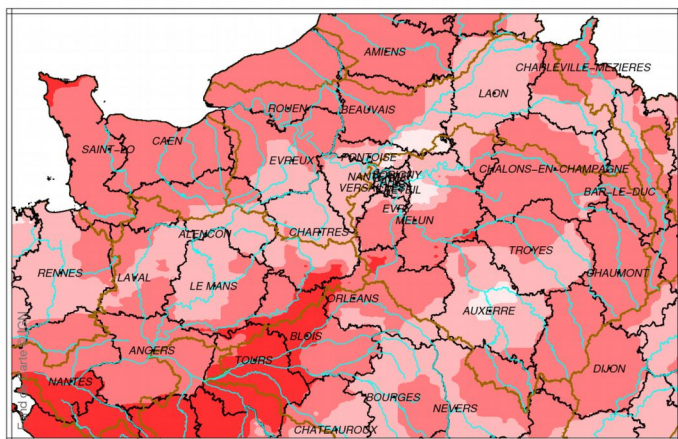
1 – PRECIPITATIONS (Météo-France)

Après deux mois successifs fortement déficitaires en précipitation, la tendance s'inverse en mai. Le bassin connaît des épisodes de pluie pratiquement tous les jours. Sur l'ensemble du bassin, l'excédent pluviométrique est de 35 % par rapport aux normales d'un mois de mai, avec une répartition assez hétérogène. Le Cotentin et le secteur Yonne-Loiret sont les plus arrosés avec des excédents atteignant 50 à 100 % par rapport aux normales de saison.

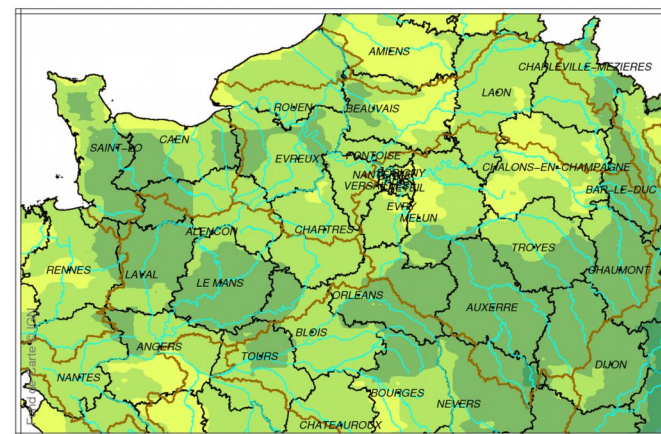
Avril 2021
Cumul pluviométrique



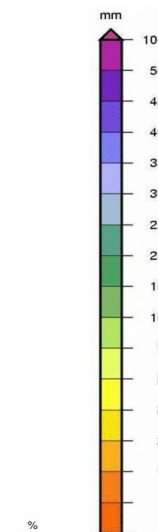
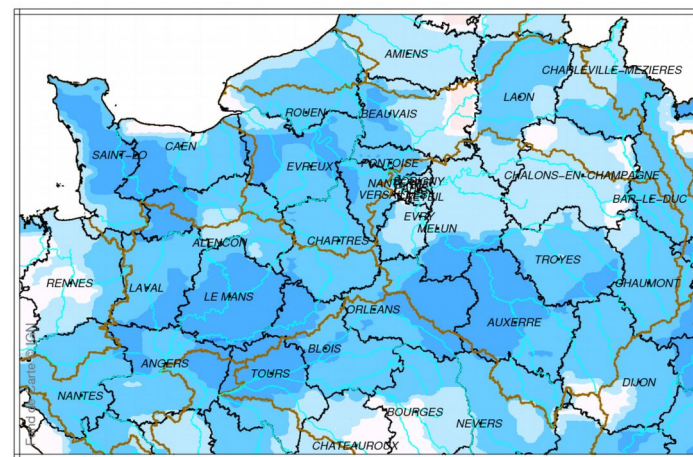
Rapport aux normales



Mai 2021
Cumul pluviométrique



Rapport aux normales



Précipitations cumulées depuis le 1^{er} septembre 2020 (Météo France)

Le cumul pluviométrique sur l'ensemble de l'année hydrologique est proche des normales, ou légèrement supérieur.

Humidité des sols au 1^{er} mai 2021 (Météo France)

Les pluies abondantes du mois de mai permettent de limiter temporairement l'assèchement des sols constaté en avril.

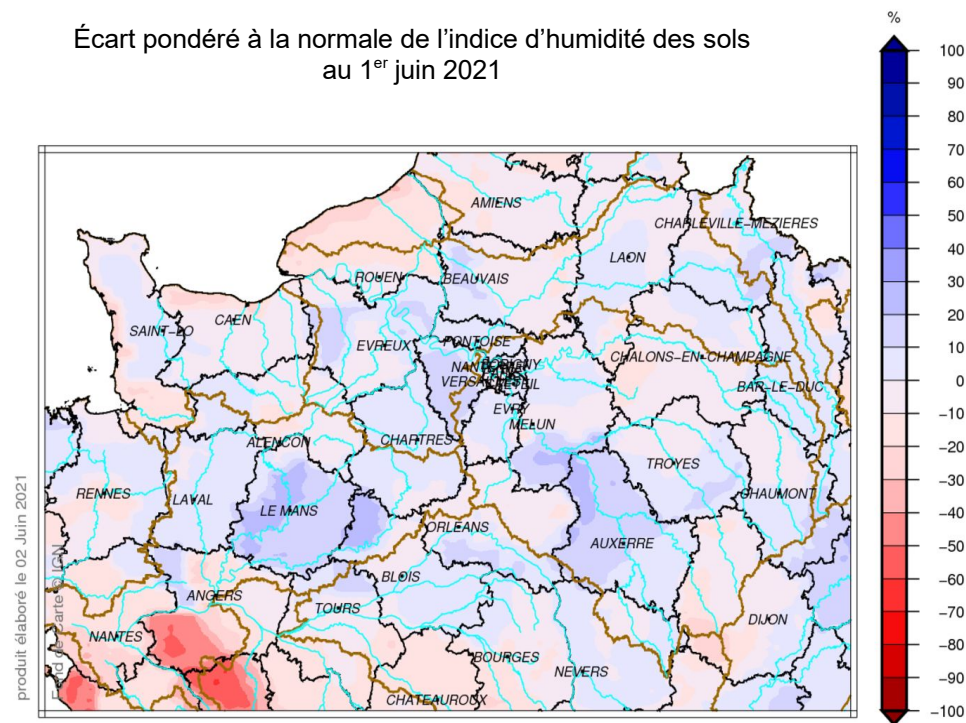
Au 1^{er} juin, les écarts à la normale de l'indice d'humidité des sols se situent entre -30 % et +30 % avec une situation assez hétérogène spatialement.

Rapport à la normale des précipitations cumulées
du 1^{er} septembre 2020 au 31 mai 2021



Les normales sont calculées sur la période 1981-2010.

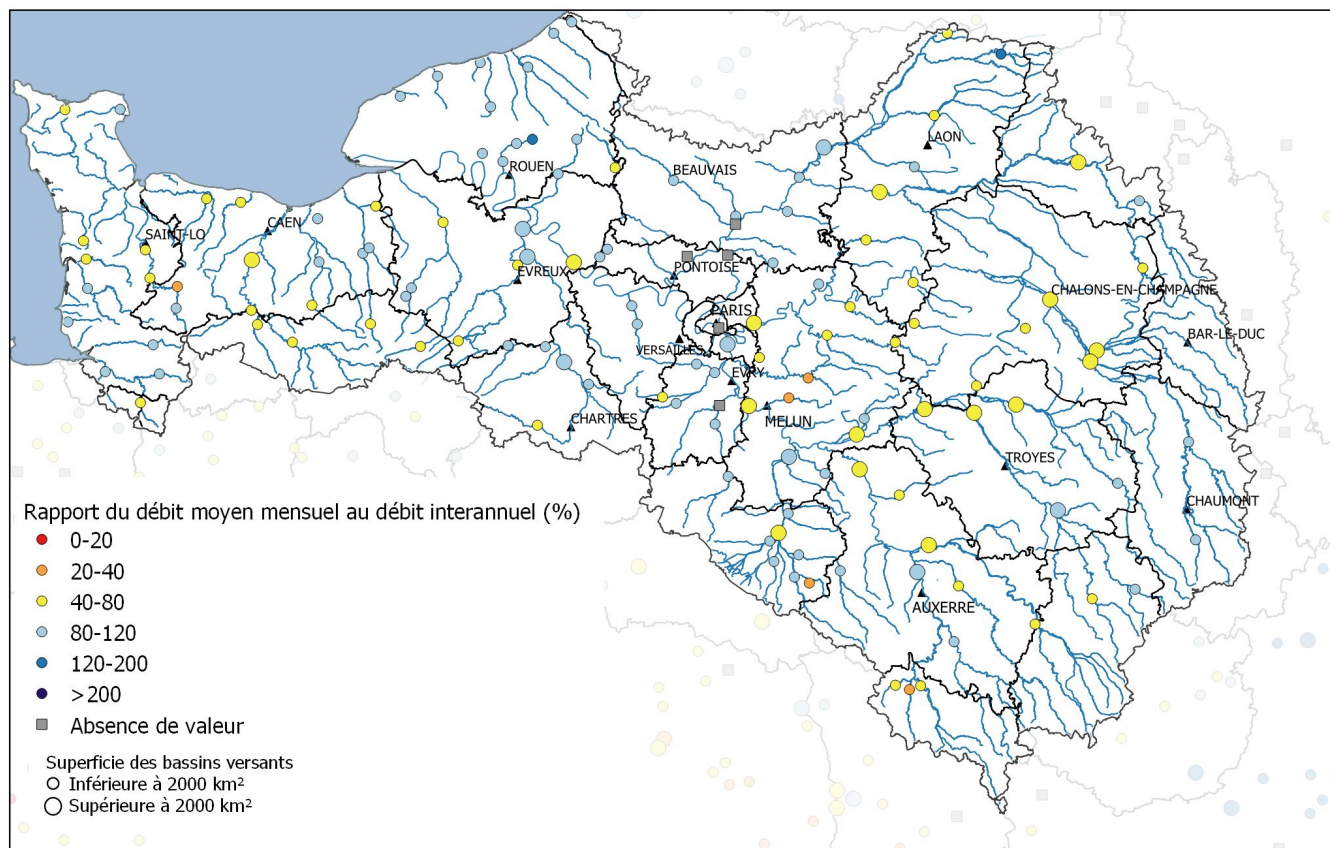
Écart pondéré à la normale de l'indice d'humidité des sols
au 1^{er} juin 2021



2 – DEBITS DES COURS D'EAU (DREAL)

Hydraulicités : Les précipitations du mois de mai permettent d'arrêter le tarissement des débits observé sur l'ensemble du bassin depuis le mois de mars. On part donc d'une situation très sèche en tout début de mois à une situation plus proche des normales en fin de mois. Dans l'ensemble, les hydraulicités sont en hausse par rapport à celles du mois précédent mais les débits du mois de mai restent majoritairement inférieurs aux normales.

Hydraulicités des cours d'eau en mai 2021



Rappel : Hydraulicité : rapport à la normale du débit mensuel. Il caractérise la situation globale du mois en cours par rapport à l'historique connu.

Pour en savoir plus : Banque Hydro : <http://www.hydro.eaufrance.fr/>
<http://www.grand-est.developpement-durable.gouv.fr/bulletins-de-situation-hydrologique-r183.html>
<http://www.bourgogne-franche-comte.developpement-durable.gouv.fr/bulletins-hydrologiques-generaux-r2650.html>
<http://www.normandie.developpement-durable.gouv.fr/hydrometrie-et-hydrologie-r275.html>
http://www.donnees.centre.developpement-durable.gouv.fr/bulletins/Situation_hydro.htm
<http://www.driee.ile-de-france.developpement-durable.gouv.fr/bulletin-hydrologique-en-region-a124.html>

Grand Est

La situation pour les débits moyens mensuels est en hausse par rapport à celle du mois d'avril, et les hydraulicités sont globalement comprises entre 0.4 et 0.8.

Hauts-de-France

En mai, la quasi-totalité des cours d'eau montre un débit moyen mensuel en légère baisse par rapport au mois d'avril. Par rapport aux normales de saison, l'ensemble des cours d'eau se situe aux alentours des valeurs de saison.

Ile-de-France

Les débits des cours d'eau sont dans l'ensemble proches des normales saisonnières, à l'exception des affluents rive droite de la Seine qui se situent bien en-dessous.

Centre

Les écoulements des cours d'eau suivis sur les bassins du versant Seine sont globalement dans les valeurs de saison et caractérisent une situation hydrologique normale.

Normandie

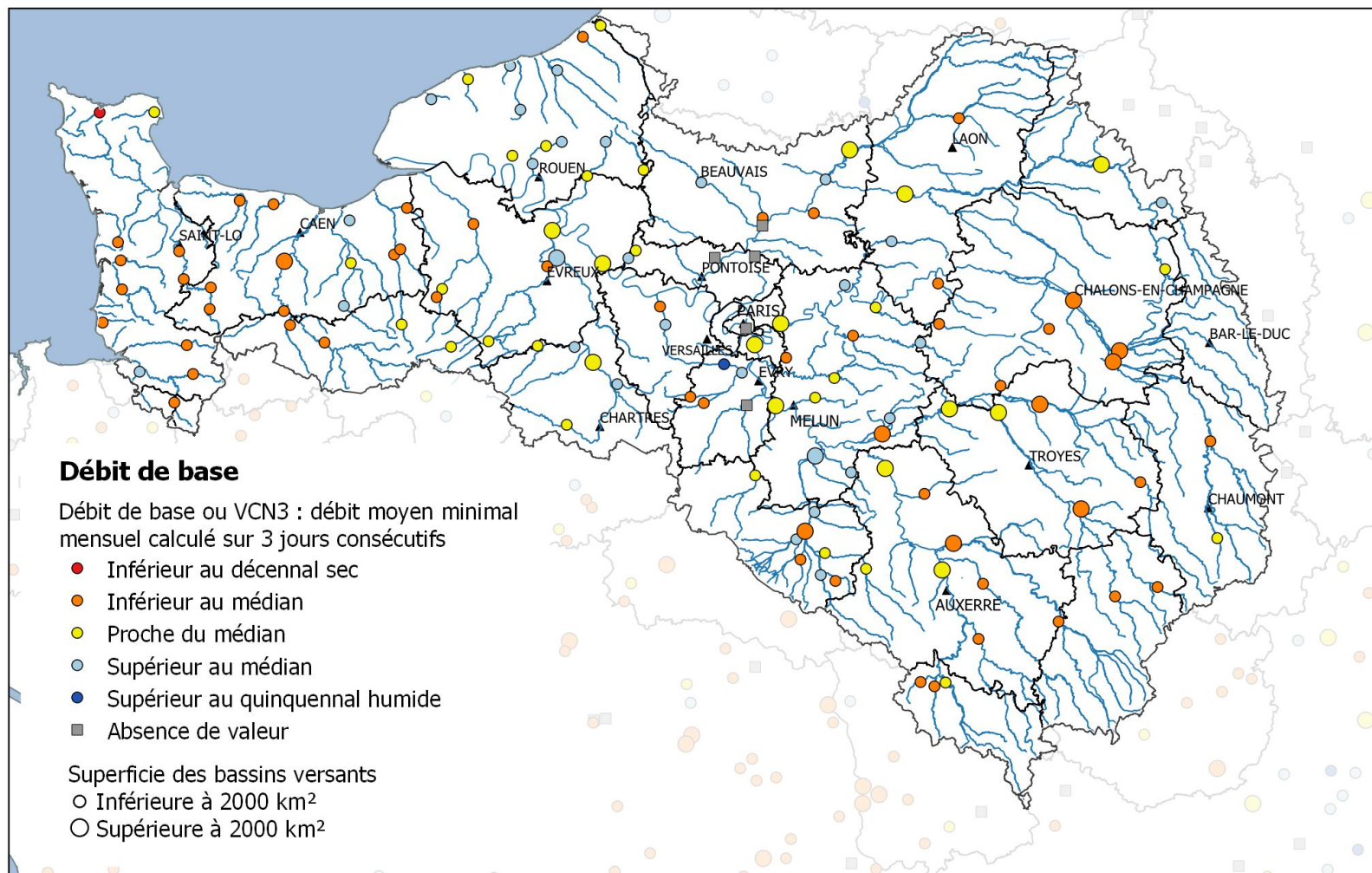
Les précipitations abondantes de ce mois ont permis de freiner la baisse quasi généralisée et continue des niveaux des cours d'eau amorcée en février. Une grande majorité des cours d'eau de la région affichent fin mai des valeurs proches des normales saisonnières.

Bourgogne

Les débits des cours d'eau connaissent une nette augmentation par rapport au mois précédent mais restent néanmoins sous les valeurs de saison.

Débits de base (VCN3) : Les débits de base les plus faibles sont atteints au cours des premiers jours de mai, avant que les débits ne remontent sous l'effet de précipitations. Sur l'ensemble du bassin (à l'exception du pays de Caux), ils atteignent des valeurs sèches à très sèches.

Débits de base des cours d'eau en mai 2021



Rappel : VCN3 ou « débit de base » : débit minimum du mois, calculé sur 3 jours consécutifs. Il permet de caractériser le niveau de l'étiage en cours par rapport à l'historique connu.

3 - NAPPES SOUTERRAINES (BRGM)

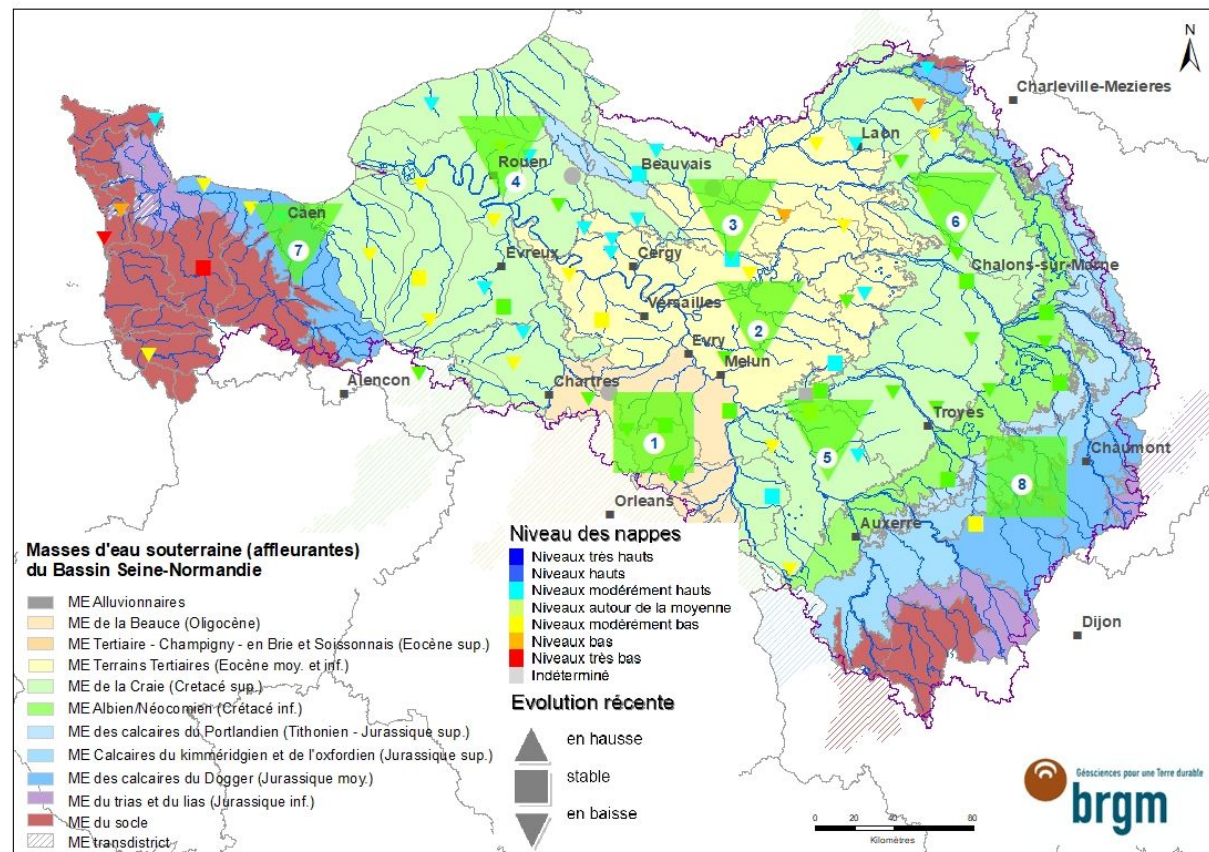
En mai 2021, la tendance des nappes du bassin Seine-Normandie est généralement à la baisse.

La recharge hivernale a duré jusqu'en février. Le mois de mars a été un mois de transition, entre une vidange débutée dès mi-février sur les nappes les plus réactives du bassin (nappes des calcaires du Jurassique du Bessin et de la Côte-des-Bar) et une recharge persistante sur les nappes les plus inertielles (nappe des calcaires de Beauce, des formations tertiaires de la Brie au Tardenois et Lutétien-Yprésien). Le mois d'avril a vu la généralisation de la période de vidange estivale sur le bassin, qui se poursuit en mai. L'intensité de la vidange de la nappe est ralentie en mai pour les piézomètres réactifs aux précipitations.

Les niveaux des nappes en mai 2021 sont autour de la moyenne.

Pour rappel, les niveaux des nappes étaient majoritairement modérément hauts en février. En mars, les niveaux étaient modérément hauts ou autour de la moyenne. Depuis avril, les niveaux se maintiennent généralement autour de la moyenne.

7	Niveaux très hauts	Supérieur à 10 ans humide
6	Niveaux hauts	Entre 5 et 10 ans humide
5	Niveaux modérément hauts	entre 2.5 et 5 ans humide
4	Niveaux autour de la moyenne	Entre 2.5 ans sec et 2.5 ans humide
3	Niveaux modérément bas	Entre 2.5 et 5 ans sec
2	Niveaux bas	Entre 5 et 10 ans sec
1	Niveaux très bas	Supérieur à 10 ans sec
0	Indéterminé	



Indicateurs globaux		Niveau des nappes (BSH ADES)	Evolution récente
1	Nappe des calcaires de Beauce	4	Stable
2	Nappe des formations tertiaires de la Brie au Tardenois	4	Baisse
3	Nappe du Lutétien et de l'Yprésien du Bassin Parisien	4	Baisse
4	Nappe de la Craie Normande et Picarde	4	Baisse
5	Nappe de la Craie de Bourgogne et du Gâtinais	4	Baisse
6	Nappe de la Craie Champenoise	4	Baisse
7	Nappe des calcaires du Jurassique du Bessin	4	Baisse
8	Nappe des calcaires du Jurassique de la Côte-des-Bar	4	Stable

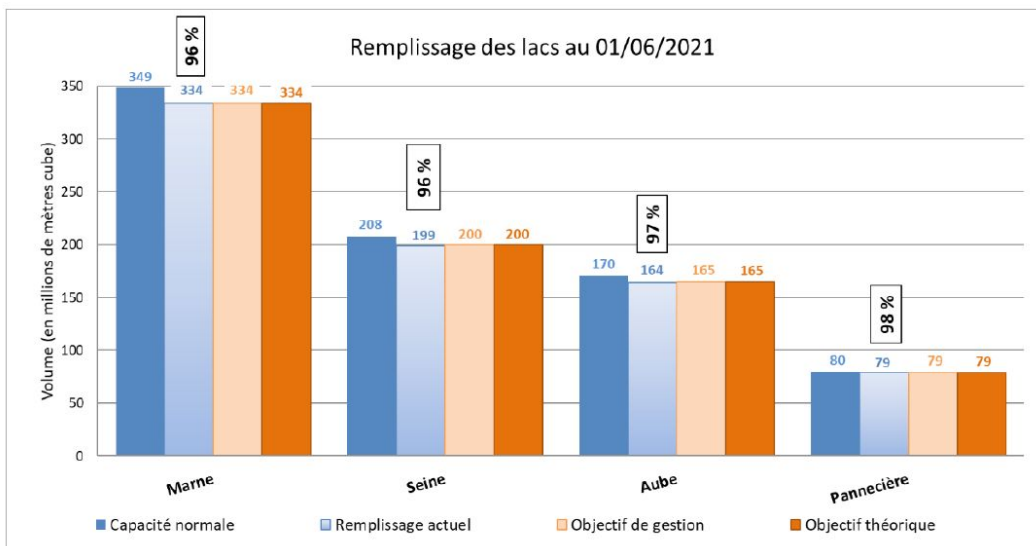
Pour en savoir plus : Banque ADES <http://www.ades.eaufrance.fr/>
 SIGES Seine-Normandie <http://sigessn.brgm.fr>
 Bulletin hydrogéologique complet <http://sigessn.brgm.fr/sp>

4 - GRANDS LACS DE SEINE (EPTB Seine Grands Lacs)

Le cumul moyen de précipitations du mois de mai enregistre des valeurs supérieures aux normales de 40 % en moyenne sur tous les bassins amont. Par conséquent, les débits des rivières sont légèrement au-dessus des normales du mois de mai.

Ces débits sont suffisants pour poursuivre le remplissage des retenues et permettent de rattraper le retard de remplissage des lacs-réservoirs de Marne et Pannecière. Les volumes de remplissage sont excellents pour la saison.

Le 1^{er} juin, les lacs-réservoirs totalisent un volume de 776 millions de m³ (96 % de la capacité normale de stockage), inférieur de 2 millions de m³ à l'objectif théorique et à l'objectif de gestion.



Pour en savoir plus :

<http://seinegrandslacs.fr/> et <http://seinegrandslacs.fr/quatre-lacs-reservoirs>

5 – ASSECS (ONDE - OFB)

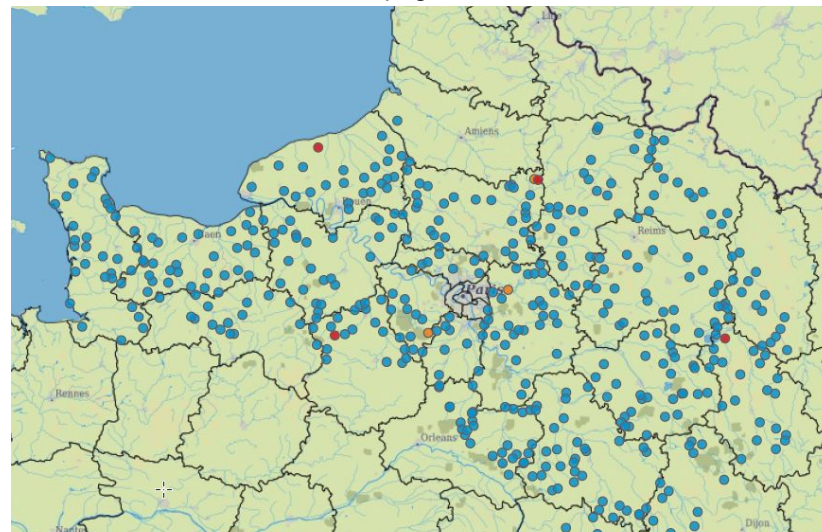
La première campagne usuelle d'observation des écoulements a eu lieu fin mai. En raison des précipitations, les situations d'assec sont très rares.

Contact BSH :

DRIEAT/SPPE/DRMA

drma.sppe.drieat-if@developpement-durable.gouv.fr

Bassin Seine-Normandie : campagne usuelle de mai 2021 - ONDE

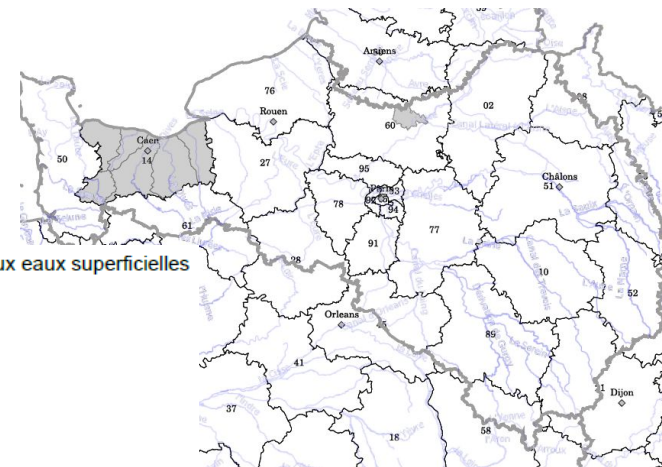


● Ecoulement visible ● Ecoulement non visible ● Assec ● Observation impossible ○ Absence de données

6 - RESTRICTION DES USAGES (Propluvia)

Pour en savoir plus : <http://onde.eaufrance.fr/>

Au 1^{er} mai, le département du Calvados (14) et le bassin de l'Aronde (60) sont en situation de vigilance.



Restrictions spécifiques aux eaux superficielles

- Vigilance
- Alerte
- Alerte renforcée
- Crise

Pour en savoir plus :

<http://propluvia.developpement-durable.gouv.fr>