

BASSIN SEINE-NORMANDIE :

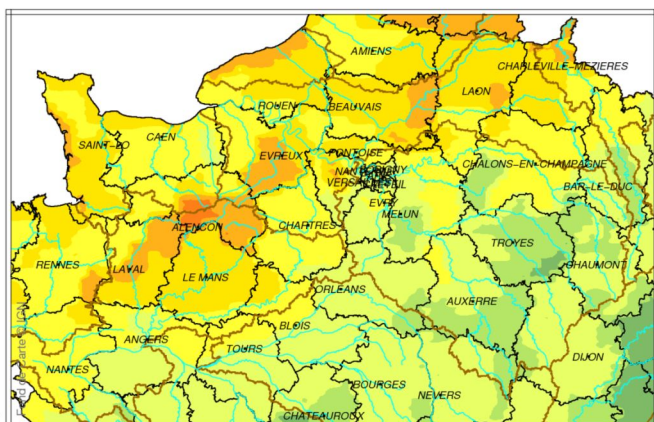
BULLETIN DE SITUATION HYDROLOGIQUE AU 1^{er} JUILLET 2020

Ce bulletin synthétise les bulletins de situation hydrologique régionaux du bassin. Il est accessible sur le site internet de la [DRIEE](#) ainsi que le bulletin hydrologique régional Ile-de-France et les éventuels bulletins d'étiage et de crue.

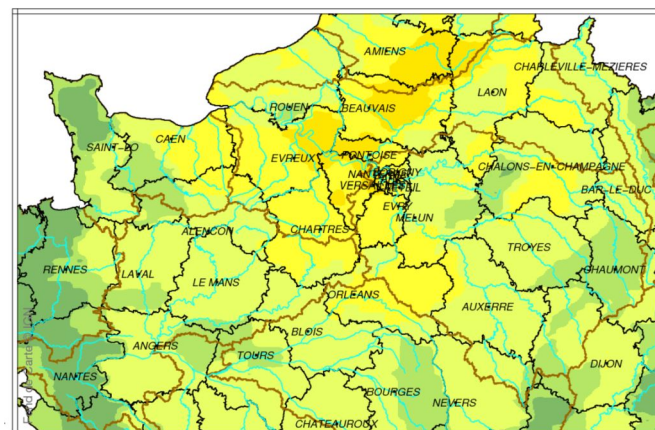
1 – PRECIPITATIONS (Météo-France)

Le mois de juin connaît quelques épisodes orageux au cours de la 1^{ère} quinzaine puis les 25-26 avec localement de forts cumuls. Cependant, sur l'ensemble du mois, la lame d'eau agrégée sur le bassin atteint 56,6 mm et accuse un déficit de 10 %. La situation est très contrastée avec des cumuls excédentaires sur la Manche (+55%) et ailleurs des cumuls légèrement déficitaires (Bourgogne, Champagne, Centre) à très déficitaires (Oise, ouest de l'Ile-de-France)

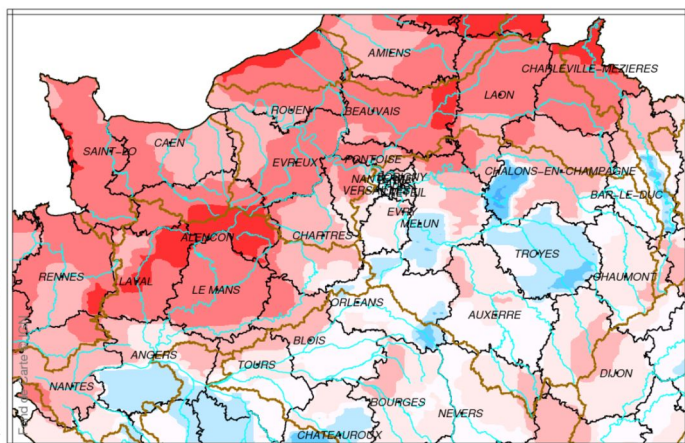
Mai 2020
Cumul pluviométrique



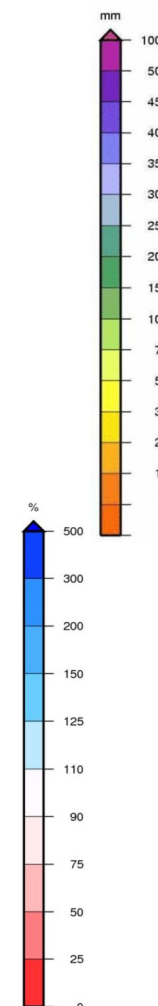
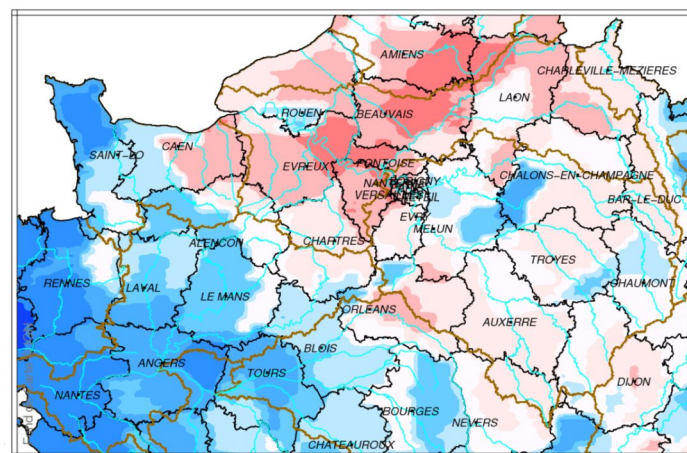
Juin 2020
Cumul pluviométrique



Rapport aux normales



Rapport aux normales



Les normales sont calculées sur la période 1981-2010.

Précipitations cumulées depuis le 1^{er} septembre 2019 (Météo France)

L'automne 2019 et l'hiver 2020 sont pluvieux avec des excédents respectifs de 30 % et 36 %. Le printemps 2020 est sec avec un déficit de 26 %.

Le bassin Seine-Normandie affiche, sur l'ensemble de la période hydrologique, une lame d'eau de 790,6 mm et un excédent de 13 %.

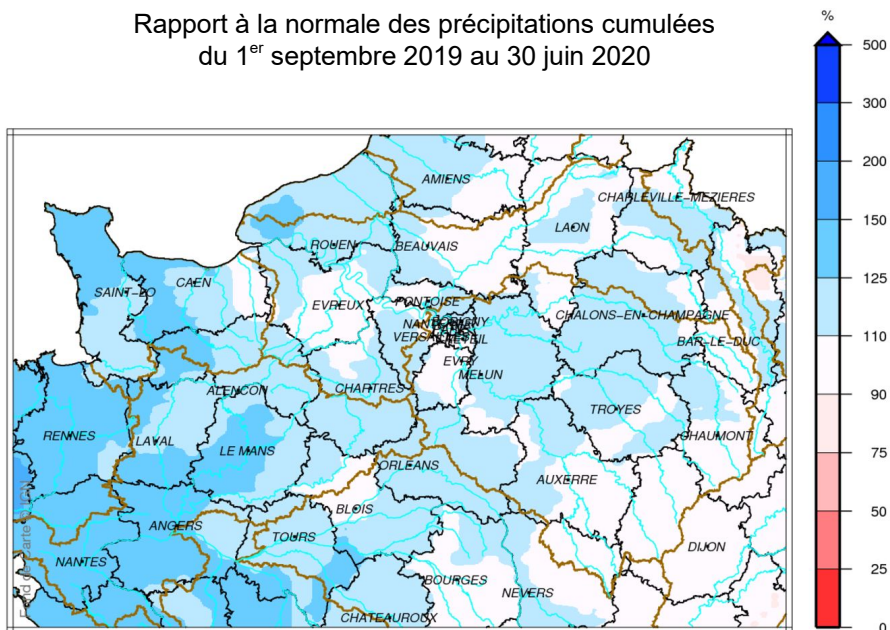
Les lames d'eau sur cette période, comparées aux valeurs de 1^{er} septembre-30 juin depuis 1959, sont partout supérieures à la médiane.

Humidité des sols au 1^{er} juillet 2020 (Météo France)

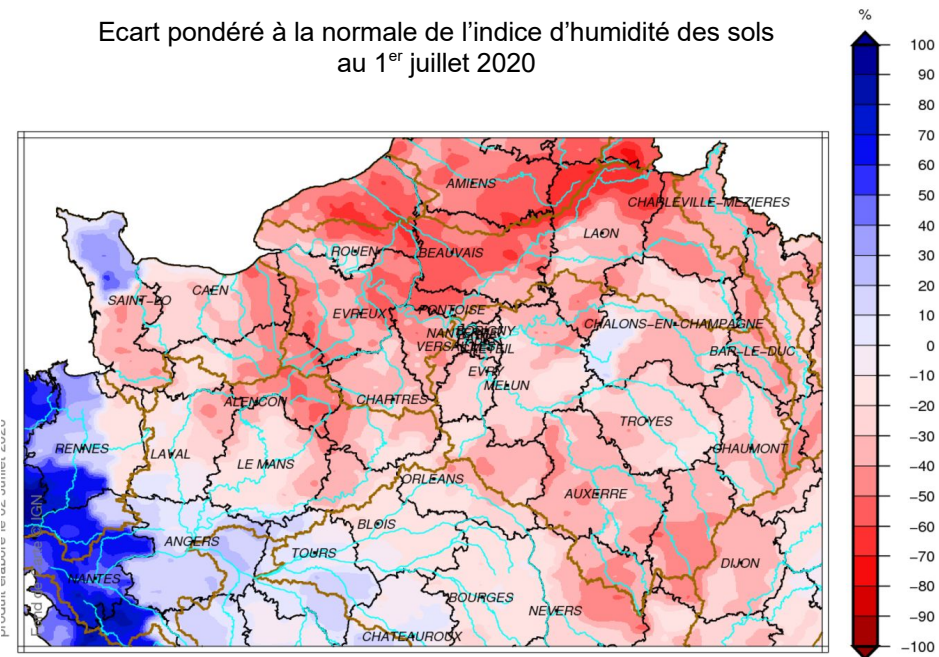
Les indices d'humidité des sols évoluent de 37 % le 12 juin (-18,2 points) à 28,8 % le 25 juin (-17,9 points) et atteignent 29,4 % le 1^{er} juillet (-15 points).

Le 1^{er} juillet 2020, toutes les zones de Seine-Normandie ont des sols en état de stress hydrique.

Rapport à la normale des précipitations cumulées
du 1^{er} septembre 2019 au 30 juin 2020



Ecart pondéré à la normale de l'indice d'humidité des sols
au 1^{er} juillet 2020

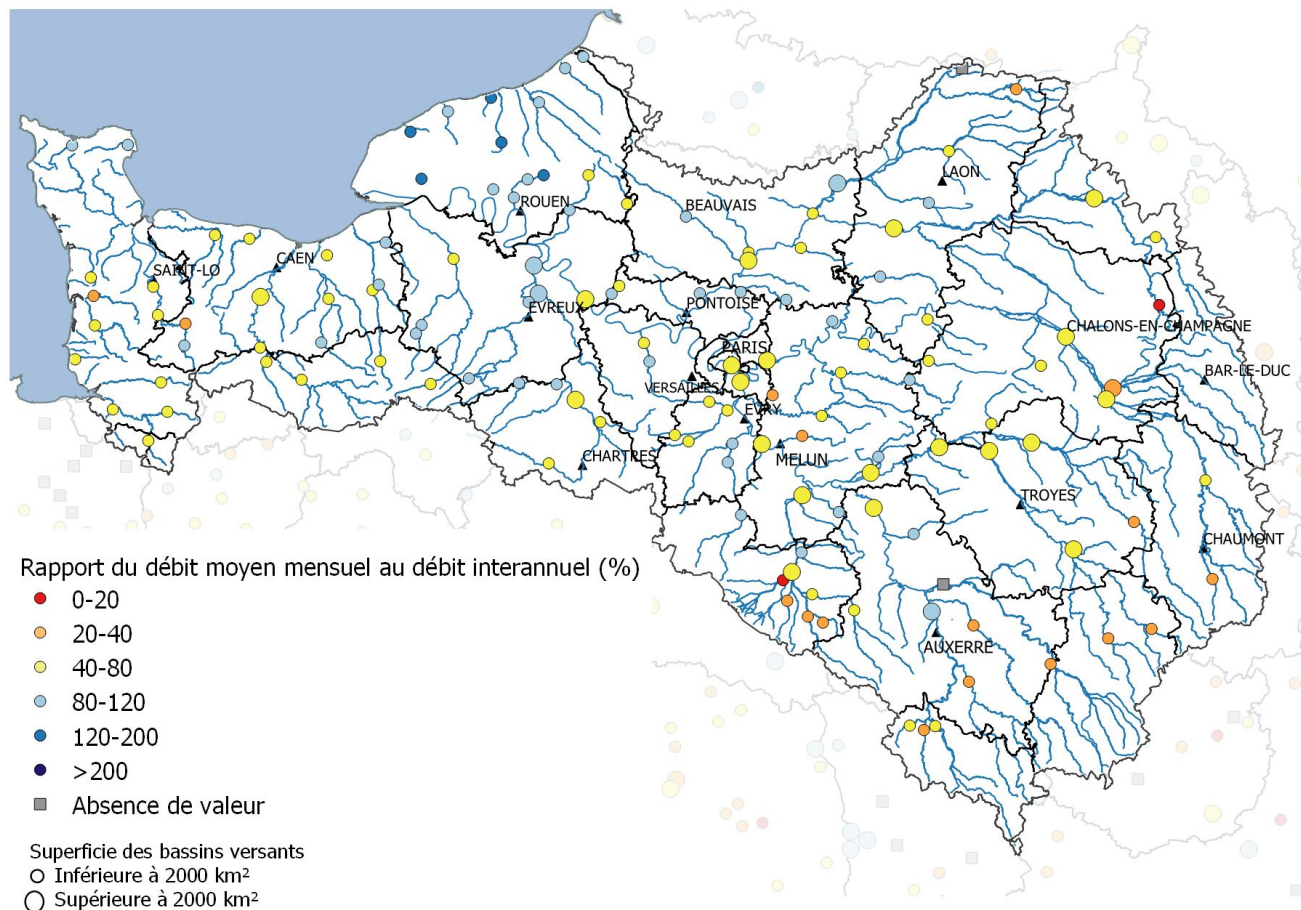


Les normales sont calculées sur la période 1981-2010.

2 – DEBITS DES COURS D'EAU (DREAL)

Hydraulicités : Depuis la mi-mars, la tendance est à la baisse des débits. Les hausses liées aux quelques épisodes pluvieux du mois de juin ne sont que temporaires. Les débits moyens du mois sont dans l'ensemble inférieurs aux moyennes à l'exception de la Seine-Maritime où ils restent proches des normales. Les hydraulicités sont les plus faibles (inférieures à 0,4) sur le pourtour amont du bassin et sur le bassin du Loing amont.

Hydraulicités des cours d'eau en juin 2020



Rappel : Hydraulicité : rapport à la normale du débit mensuel. Il caractérise la situation globale du mois en cours par rapport à l'historique connu.

Pour en savoir plus : Banque Hydro : <http://www.hydro.eaufrance.fr/>
<http://www.grand-est.developpement-durable.gouv.fr/bulletins-de-situation-hydrologique-r183.html>
<http://www.bourgogne-franche-comte.developpement-durable.gouv.fr/bulletins-hydrologiques-generaux-r2650.html>
<http://www.normandie.developpement-durable.gouv.fr/hydrometrie-et-hydrologie-r275.html>
http://www.donnees.centre.developpement-durable.gouv.fr/bulletins/Situation_hydro.htm
<http://www.driee.ile-de-france.developpement-durable.gouv.fr/bulletin-hydrologique-en-region-a124.html>

Grand Est

La situation évolue peu par rapport au mois précédent. Les hydraulicités restent globalement proches de 0.4. Les débits de base sont globalement inférieurs au médian mais en légère amélioration par rapport au mois précédent, notamment sur les cours d'eau bénéficiant d'un soutien d'étiage.

Hauts-de-France

En juin, la plupart des cours d'eau suivis présente des débits moyens mensuels et des débits de base inférieurs aux normales.

Ile-de-France

La situation reste stable sur les grands cours d'eau bénéficiant du soutien d'étiage (Seine et Marne). Sur les petits cours d'eau, les débits mensuels sont en baisse et les débits de base sont dans l'ensemble compris entre le biennal et le quinquennal sec.

Centre

Les débits moyens mensuels des cours d'eau sont très nettement inférieurs aux moyennes de saisons. Ils traduisent une situation hydrologique qui se dégrade sur l'ensemble des stations suivies. Les débits de base relèvent d'une situation humide sur les stations en bordure nord de la région et d'une situation sèche sur le Loing et la Beauce.

Normandie

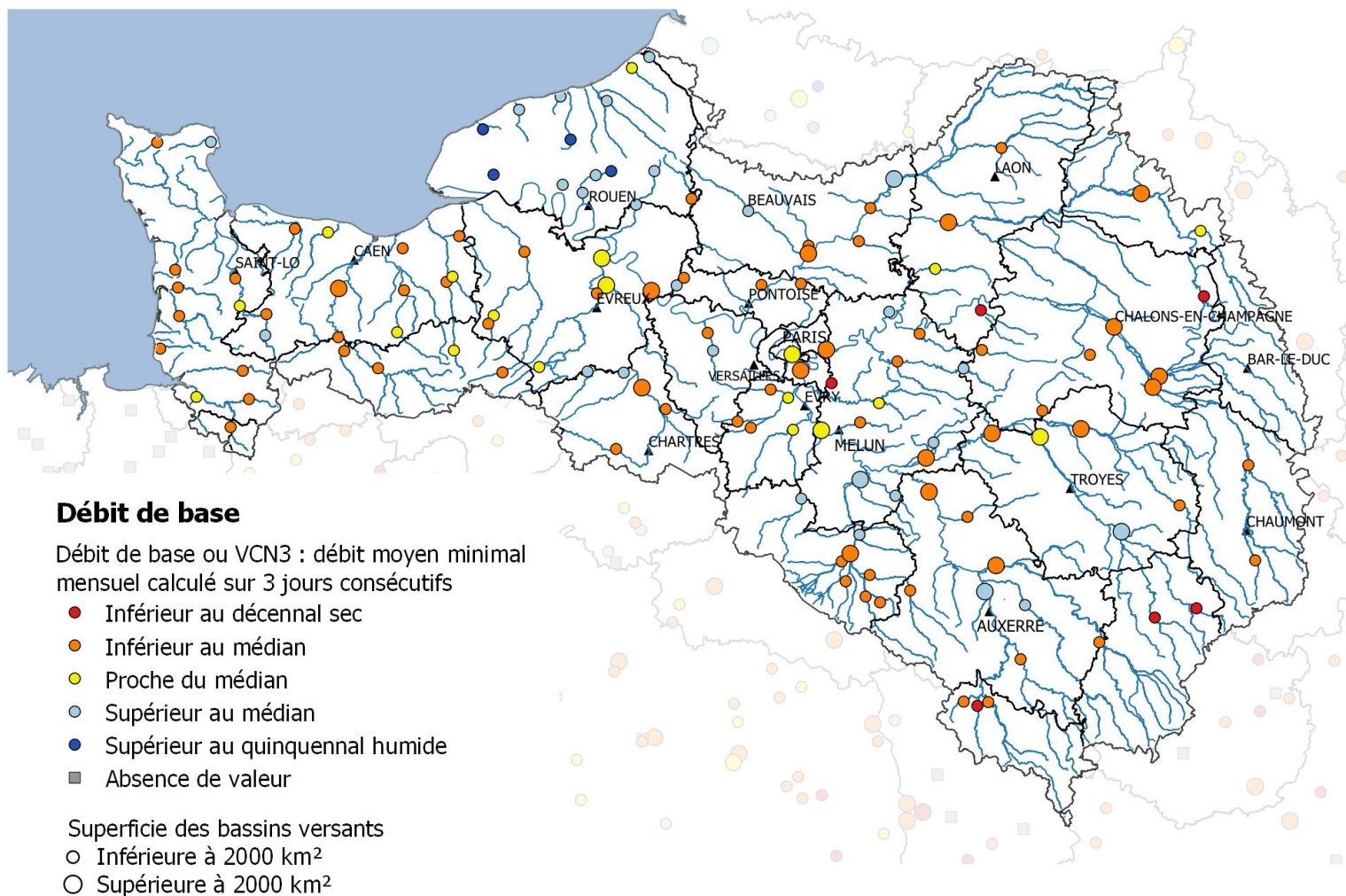
La baisse des débits moyens mensuels se poursuit sur la Normandie, le Pays de Caux faisant exception. Les précipitations de juin ont permis une relative amélioration sur massif armoricain où les débits de base remontent par rapport au mois de mai.

Bourgogne

La baisse des débits se poursuit sur les cours d'eau bourguignons avec des valeurs mensuelles nettement inférieures aux normales de juin. A l'amont des cours d'eau, les débits de base atteignent localement des valeurs d'occurrences inférieures au décennal sec.

Débits de base (VCN3) : Fin juin, la quasi-totalité des cours d'eau (le pays de Caux faisant exception) présente des débits de base inférieurs aux normales.

Débits de base des cours d'eau en juin 2020



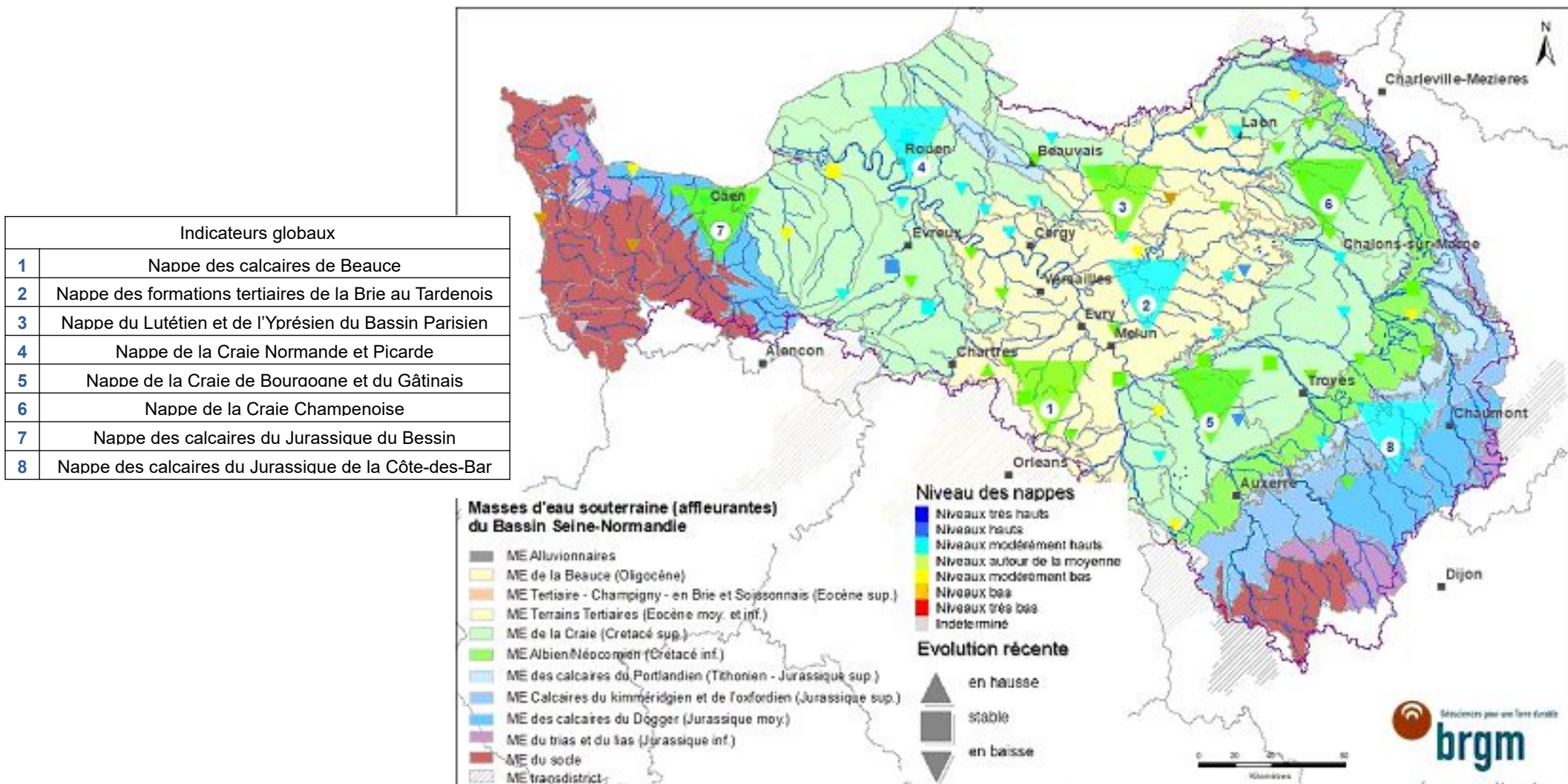
Rappel : VCN3 ou « débit de base » : débit minimum du mois, calculé sur 3 jours consécutifs. Il permet de caractériser le niveau de l'étiage en cours par rapport à l'historique connu.

3 - NAPPES SOUTERRAINES (BRGM)

En juin 2020, l'ensemble des nappes du bassin Seine-Normandie est en baisse : la vidange est en cours, débutée entre mars et mai selon les nappes du bassin.

Les niveaux des nappes du bassin sont autour de la moyenne ou modérément hauts. Ponctuellement, des niveaux modérément bas ou bas sont observés, notamment sur le pourtour du bassin dans les nappes les plus réactives.

Niveau de nappes au 1^{er} juillet 2020



Pour en savoir plus : Banque ADES <http://www.ades.eaufrance.fr/>
 SIGES Seine-Normandie <http://sigessn.brgm.fr>

4 - GRANDS LACS DE SEINE (EPTB Seine Grands Lacs)

La pluviométrie du mois de juin se concentre principalement sur la première moitié du mois avec une succession d'épisodes orageux. Les cumuls de juin sont hétérogènes et enregistrent des valeurs principalement inférieures aux normales de 5 à 25 %.

Les rivières en amont des lacs-réservoirs se tarissent tout le long du mois, entraînant un démarrage anticipé de la saison de soutien d'étiage sur la Blaise, la Seine et l'Yonne. Le débit moyen des rivières en amont des lacs-réservoirs est inférieur aux normales de 40 à 60 %.

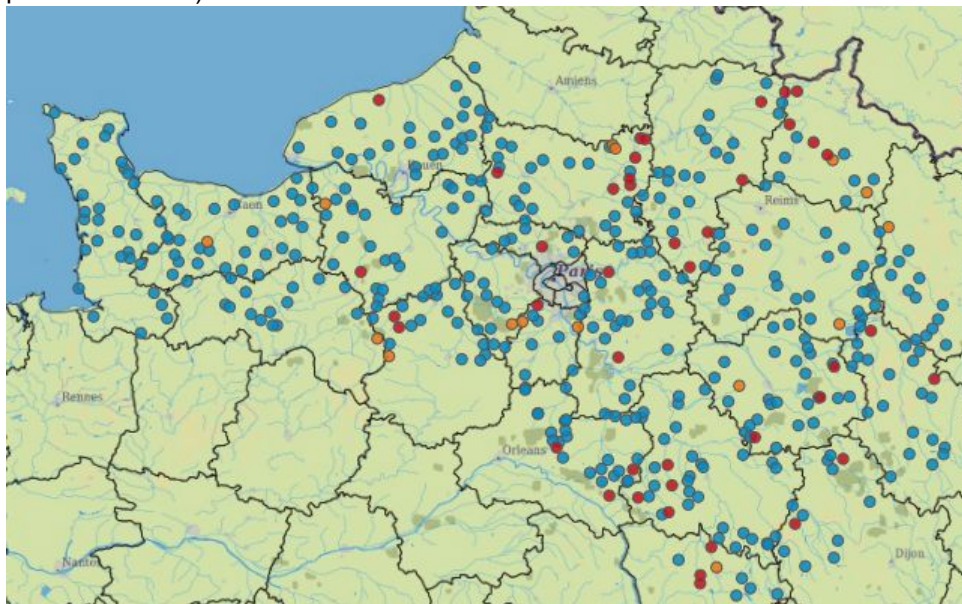
Au 1^{er} juillet, les lacs-réservoirs enregistrent un volume de 732 millions de m³ (91% de la capacité normale), inférieur de 6 millions de m³ au volume de gestion et inférieur de 67 millions de m³ au volume théorique.

Pour en savoir plus :

<http://seinegrandslacs.fr/> et <http://seinegrandslacs.fr/quatre-lacs-reservoirs>

5 – ASSECS (ONDE)

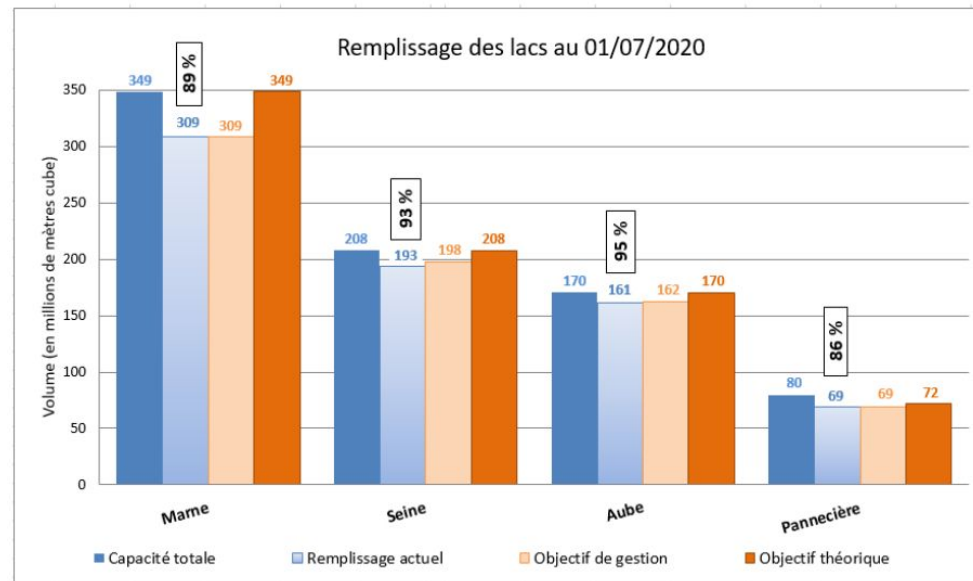
Le nombre d'assecs passe de 19 points en mai à 42 en juin (soit de 4 à 9 % des points surveillés) .



● Ecoulement visible ● Ecoulement non visible ● Assec ● Observation impossible ● Absence de données

Pour en savoir plus : <http://onde.eaufrance.fr/>

Contact BSH :
DRIEE/Délégation de bassin Seine-Normandie
eau-dbsndriee-if.dbsn.driee-if@developpement-durable.gouv.fr



6 - RESTRICTION DES USAGES (Propluvia)

Au 17 juillet, 5 départements connaissent au moins une situation de vigilance (Eure, Oise, Haute-Marne, Yvelines, Essonne), 6 connaissent une situation d'alerte ou d'alerte renforcée (Côte-d'Or, Yonne, Nièvre, Val-de-Marne, Seine-et-Marne, Marne), et 2 départements ont atteint localement un niveau de crise (Loiret, Eure-et-Loir).

