

BASSIN SEINE-NORMANDIE :

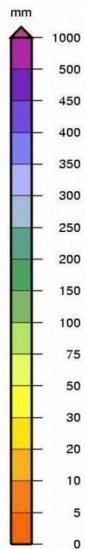
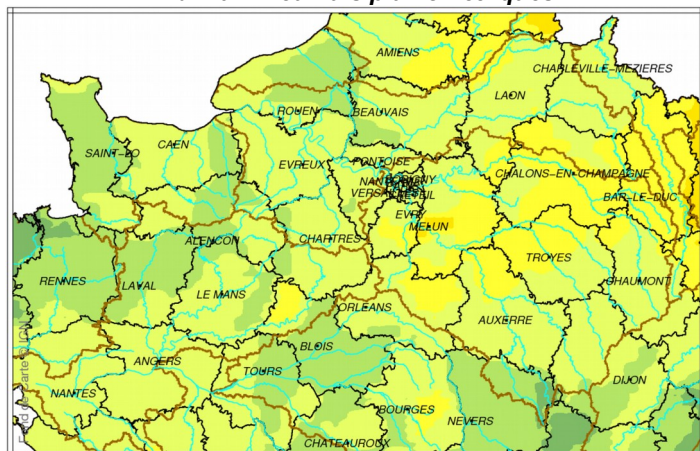
SITUATION HYDROLOGIQUE AU 15 JUILLET 2017

Ce bulletin synthétise les bulletins de situation hydrologique régionaux du bassin. Il est accessible sur le site internet de la [DRIEE](#) ainsi que le bulletin hydrologique régional Ile-de-France et les éventuels bulletins d'étiage et de crue.

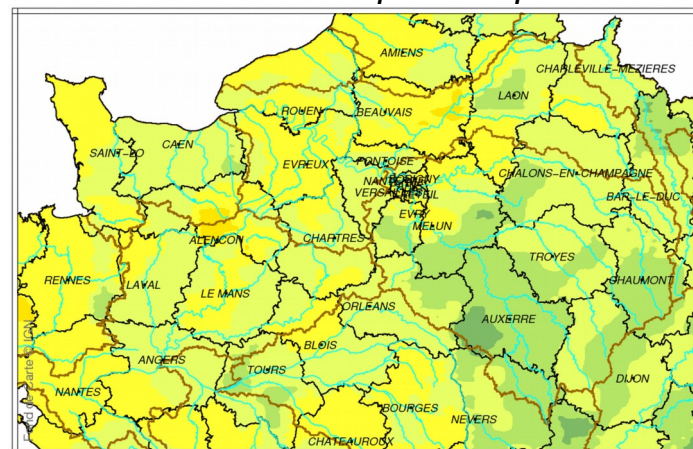
1 – PRECIPITATIONS (Météo-France)

Après 2 mois déficitaires, la pluviométrie de juin 2017 sur le bassin est globalement conforme à la normale (62 mm), mais avec de fortes fluctuations locales : les cumuls varient en effet de 23,9 à 114,4 mm. Les régions Haute-Normandie et Picardie ont des cumuls agrégés déficitaires de 25 %. En revanche, les cumuls sont excédentaires de 16 % sur l'Île-de-France, avec un maximum de 36 % sur l'Essonne (cumul 68,4 mm). Depuis septembre, la pluviométrie agrégée sur le bassin est de l'ordre de 506 mm pour une normale de 700 mm, soit un déficit de 28 %. Elle se classe au 5^{ème} rang des périodes septembre-juin les plus sèches, assez loin du record de 421 mm de 1975/1976. Au niveau régional, les cumuls de 2016-2017 les plus faibles se classent au 3^{ème} rang historique, sur la Basse-Normandie (cumul 565 mm) et la Picardie (cumul 429 mm), derrière 1995-1996 et les records de 1975-1976 (459,8 mm sur la Basse-Normandie et 372 mm sur la Picardie).

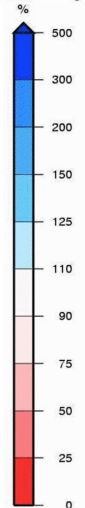
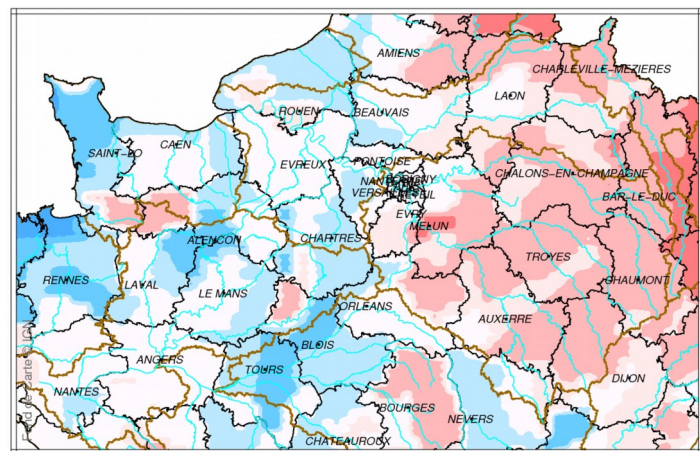
Mai 2017 : cumuls pluviométriques



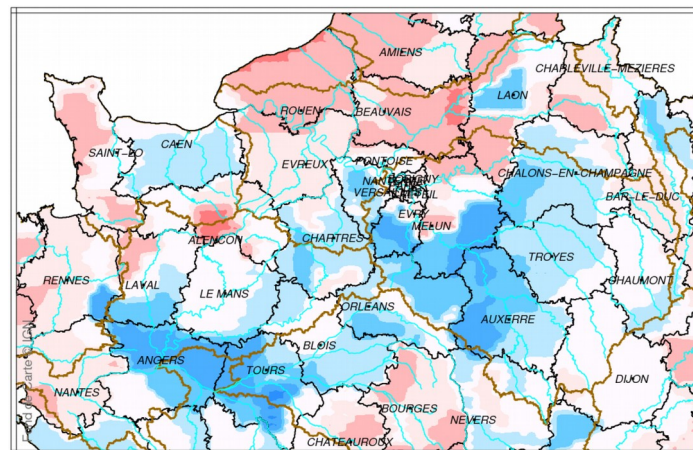
Juin 2017 : cumuls pluviométriques



Mai 2017 : rapport aux normales

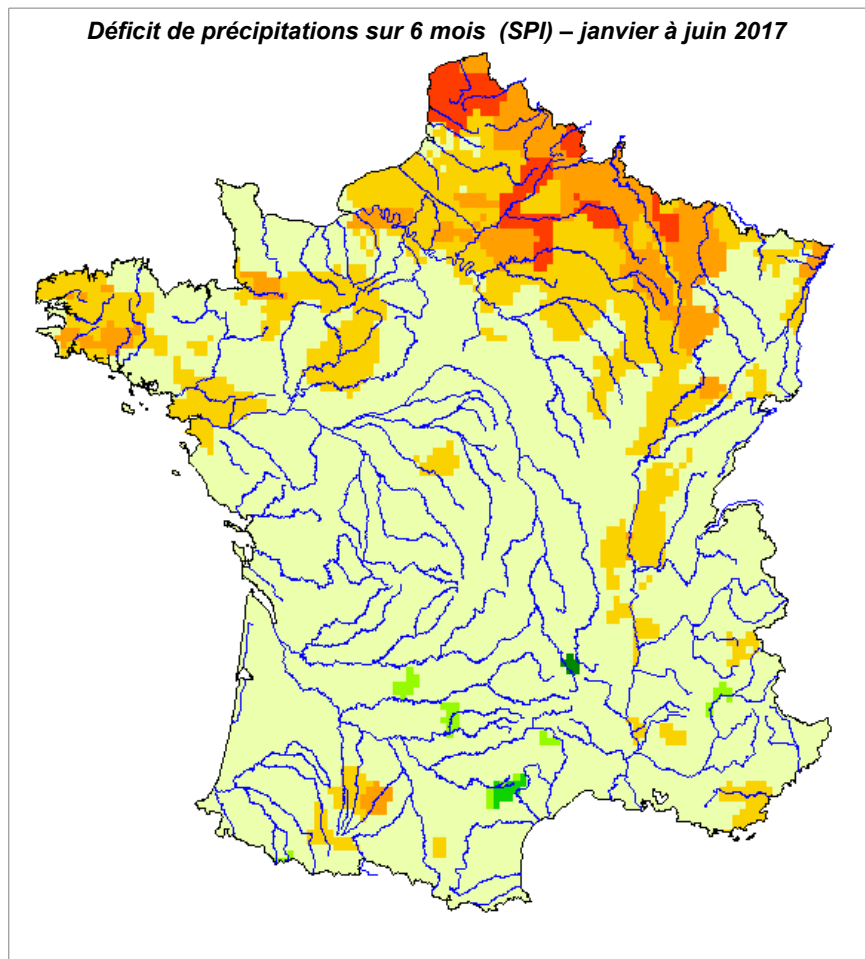


Juin 2017 : rapport aux normales

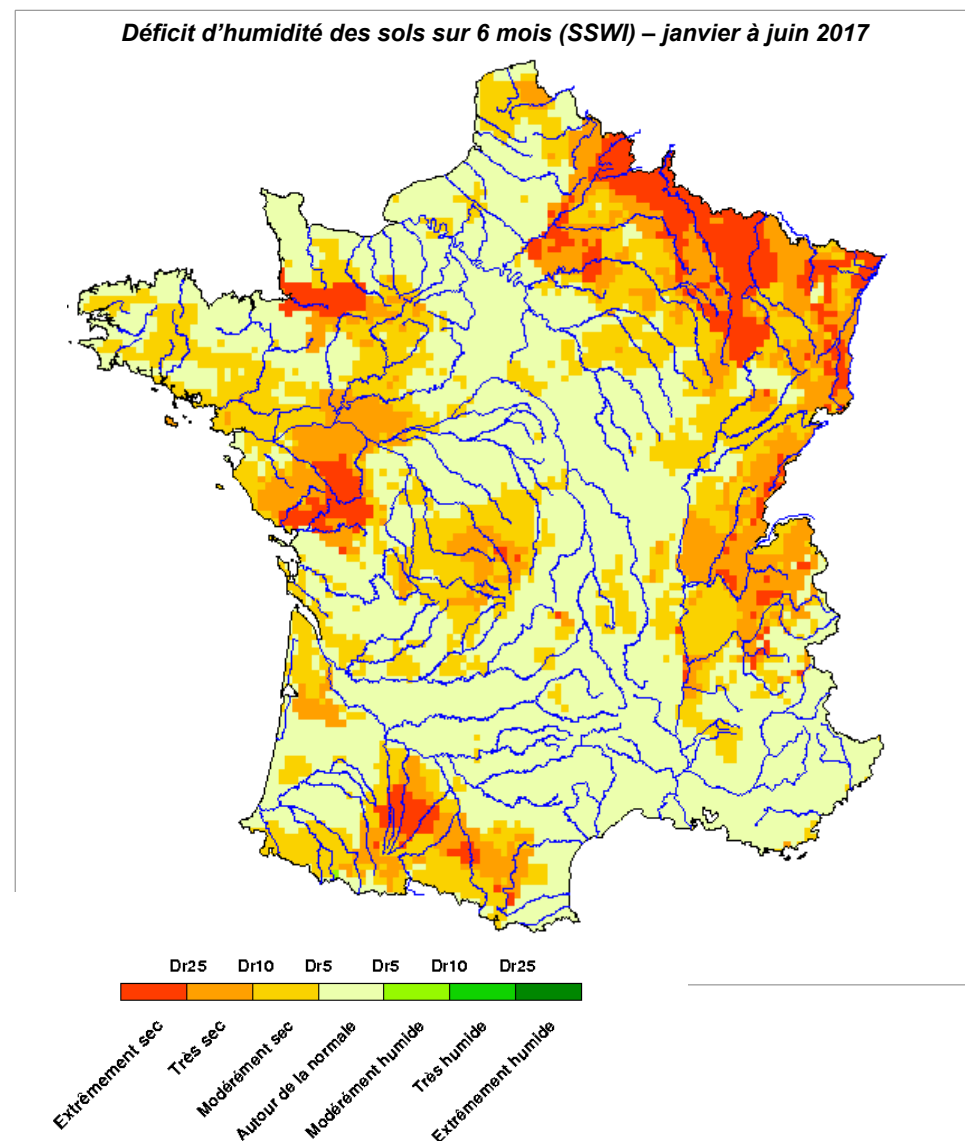


Précipitations cumulées sur 6 mois et humidité des sols :

Depuis janvier 2017, le cumul pluviométrique est extrêmement déficitaire, surtout sur les bassins de la Marne et de l'Oise. Le déficit d'humidité des sols touche tout le bassin, en particulier la Picardie et la Champagne-Ardenne.

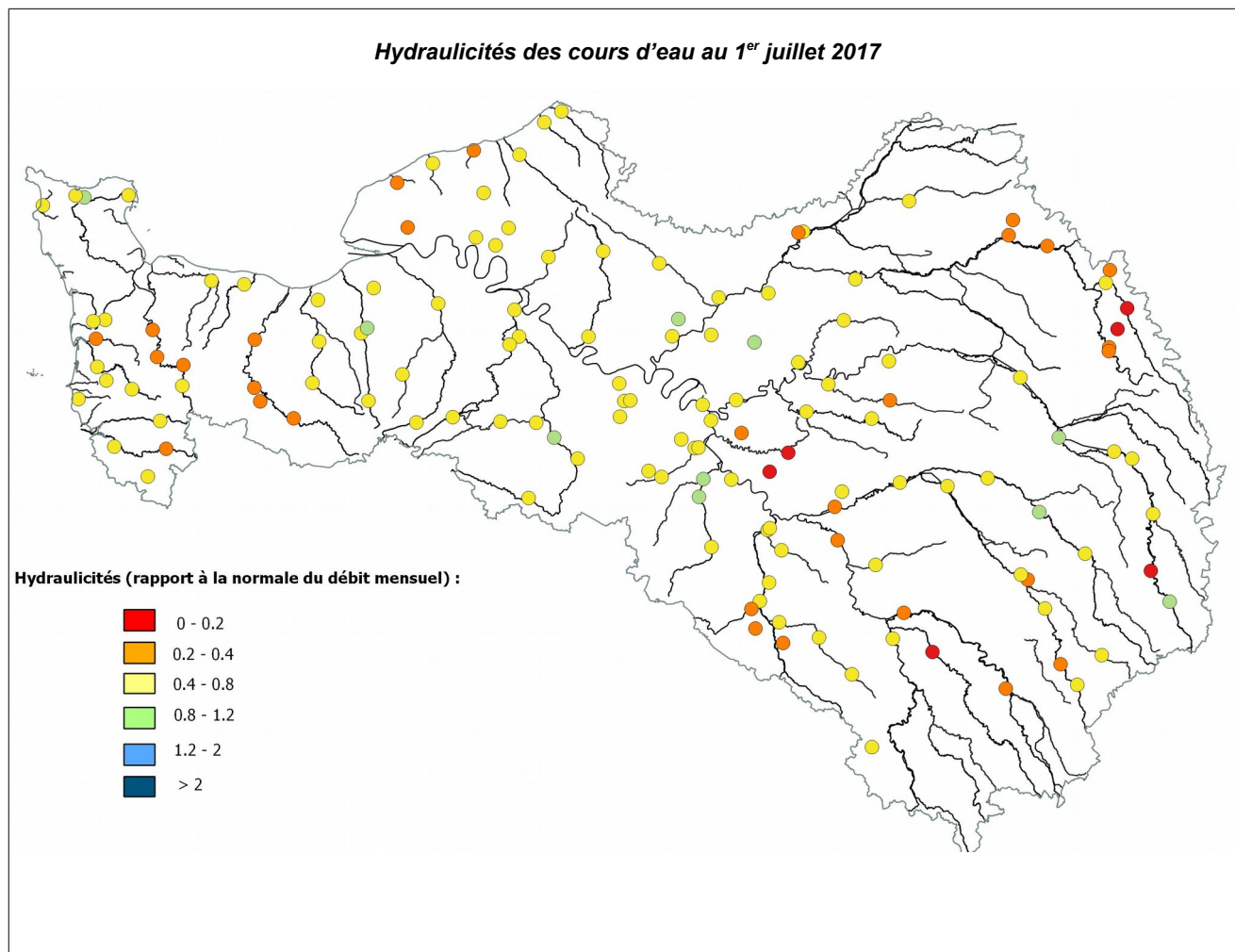


Le SPI est un indice standardisé de précipitations permettant de qualifier la sécheresse météorologique par rapport à la période 1981-2010. L'indice d'humidité des sols SSWI permet d'évaluer les sécheresses agricoles.



2 – DEBITS DES COURS D'EAU (DREAL)

Hydraulicités : Les hydraulicités sont relativement stables autour de valeurs faibles, comprises entre 0,4 et 0,8 voire plus faibles en Normandie, sur le bassin de l'Yonne et de l'Aisne.



Grand-Est : les hydraulicités sont majoritairement en baisse et la situation générale est encore dégradée ce mois-ci. Quelques hydraulicités et fréquences de VCN3 sont en hausse mais les débits de base très inférieurs à la moyenne sont toujours en nombre important.

Bourgogne-Franche-Comté : L'absence de pluie et la canicule de mi-juin ont abaissé sensiblement les débits qui atteignent des conditions sèches sans être extrêmes. La fin du mois avec un retour des pluies permet d'amorcer une légère remontée des niveaux. Les VCN3 présentent des caractéristiques d'année sèche (5 à 10 ans de période de retour).

Ile-de-France : les débits sont majoritairement inférieurs aux normales. Des débits historiquement bas pour la saison ont été franchis (pour des stations récentes).

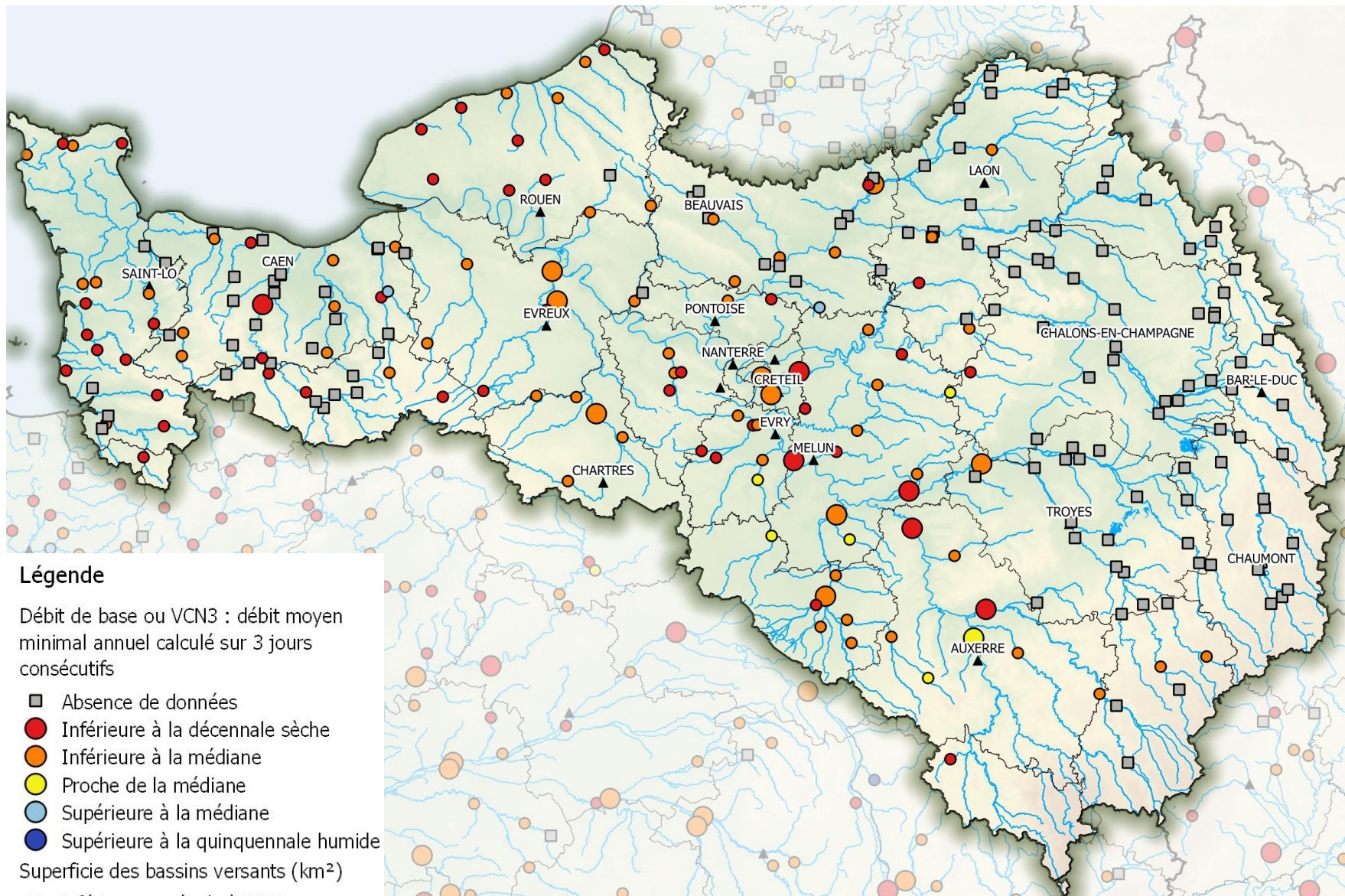
Normandie : les débits de base des rivières poursuivent leur baisse à un niveau souvent inférieur aux valeurs décennales sèches, témoignant d'un maigre apport des nappes aux rivières. Les niveaux atteints en ce début d'été sur beaucoup de rivières normandes sont caractéristiques de niveaux de fin d'été. Le sud-ouest de la région, le Pays de Caux et le centre de la Seine-Maritime, continuent de présenter les situations les plus sèches.

Rappel : Hydraulicité : rapport à la normale du débit mensuel. Il caractérise la situation globale du mois en cours par rapport à l'historique connu.

VCN3 ou « débit de base » : débit minimum du mois, calculé sur 3 jours consécutifs. Il permet de caractériser le niveau de l'étiage en cours par rapport à l'historique connu.

Pour en savoir plus : Banque Hydro : <http://www.hydro.eaufrance.fr/>
<http://www.grand-est.developpement-durable.gouv.fr/bulletins-de-situation-hydrologique-r183.html>
<http://www.bourgogne-franche-comte.developpement-durable.gouv.fr/bulletins-hydrologiques-generaux-r2650.html>
<http://www.normandie.developpement-durable.gouv.fr/hydrometrie-et-hydrologie-r275.html>
http://www2.centre.ecologie.gouv.fr/images/Situation_hydro.htm
<http://www.driee.ile-de-france.developpement-durable.gouv.fr/bulletin-hydrologique-en-region-a124.html>

Débits de base : Les VCN3 sont majoritairement très déficitaires. Leur période de retour est souvent supérieure à la valeur quinquennale sèche voire à la décennale (Normandie, Ile-de-France, Grand Est).



Légende

Débit de base ou VCN3 : débit moyen minimal annuel calculé sur 3 jours consécutifs

- Absence de données
- Inférieure à la décennale sèche
- Inférieure à la médiane
- Proche de la médiane
- Supérieure à la médiane
- Supérieure à la quinquennale humide

Superficie des bassins versants (km²)

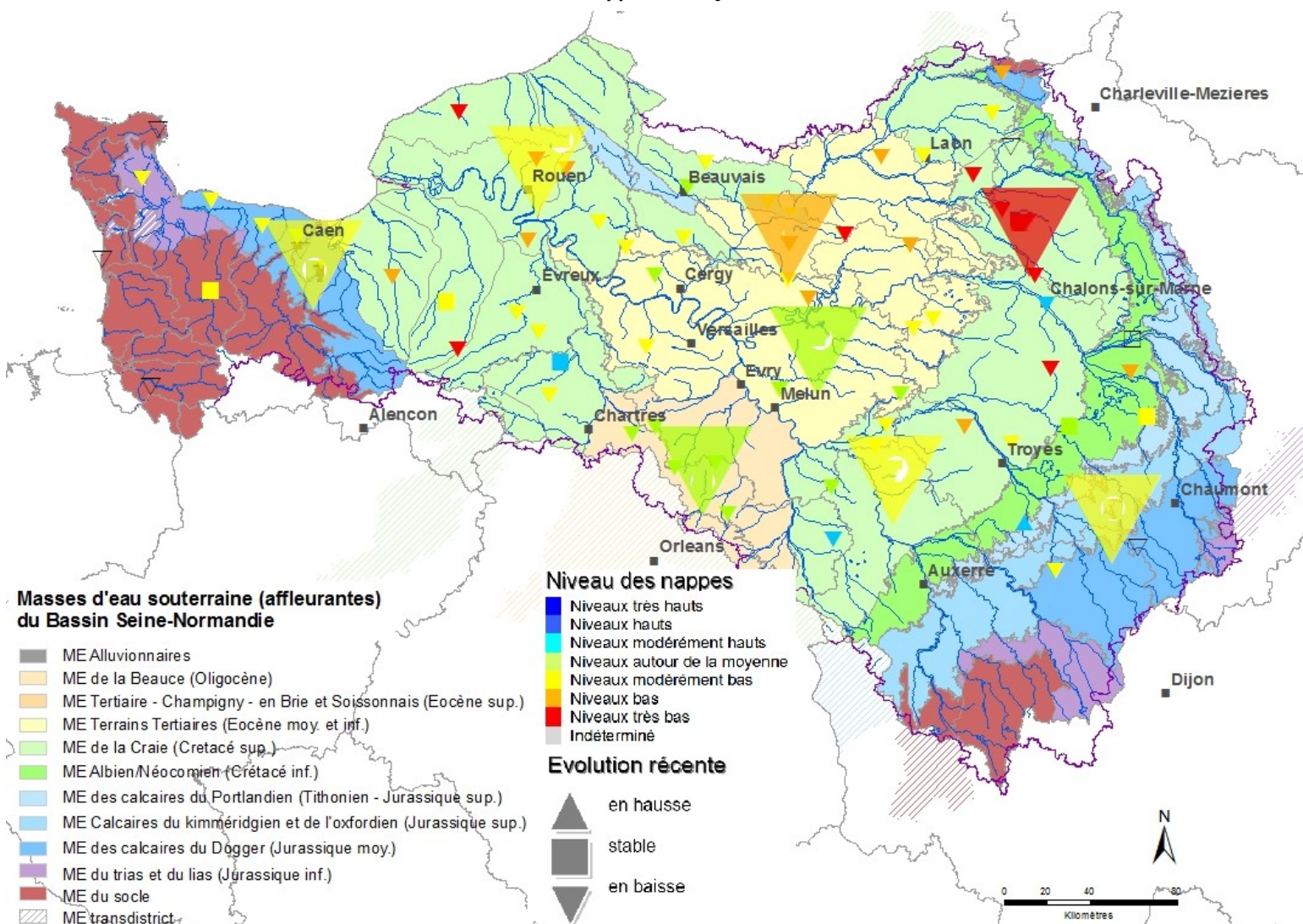
- inférieure ou égale à 2000
- supérieure à 2000
- ▲ Préfectures
- Départements

3 - NAPPES SOUTERRAINES (BRGM)

En juin 2017, la vidange est en cours sur le bassin Seine-Normandie. Elle devrait se poursuivre pendant toute la période estivale. Toutes les nappes sont en baisse.

Les niveaux des nappes sont globalement modérément bas depuis décembre 2016. La situation se dégrade pour la nappe de la Craie Champenoise, où les niveaux sont très bas. Les niveaux de la nappe du Lutétien et de l'Yprésien du Bassin Parisien, modérément bas en mai 2017, sont bas en juin 2017. A l'opposé, la situation de niveaux autour de la moyenne reste observée pour les nappes des formations tertiaires de la Brie au Tardenois et des calcaires de Beauce.

Niveau de nappes au 1^{er} juillet 2017



Pour en savoir plus : Banque ADES <http://www.ades.eaufrance.fr/>
SIGES Seine-Normandie <http://sigesn.brgm.fr>

4 - GRANDS LACS DE SEINE (EPTB)

Au 1er juillet 2017, les quatre lacs-réservoirs gérés par l'EPTB Seine Grands Lacs totalisent un volume de 676 M. de m³ (84 % de la capacité normale) inférieur de 123 M. de m³ à l'objectif théorique. Le tarissement précoce des débits a conduit à démarrer les restitutions dès le 26 mai sur l'axe Marne, le 1er juin sur l'Aube et mi-juin sur la Seine, afin de maintenir les débits au-dessus des seuils de vigilance sur les stations les plus sensibles, notamment sur la Marne à Gournay et la Seine amont, en respectant les objectifs de gestion de l'année.

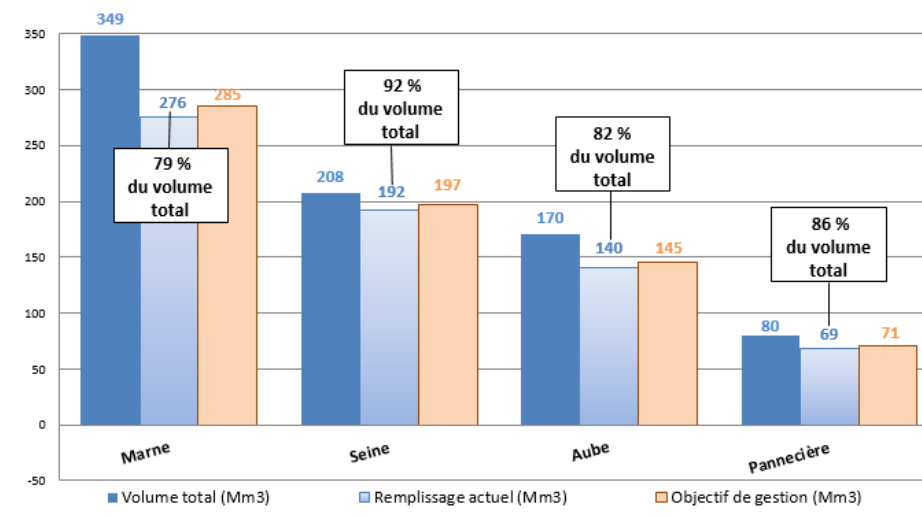
Pour en savoir plus :

<http://seinegrandslacs.fr/quatre-lacs-reservoirs>

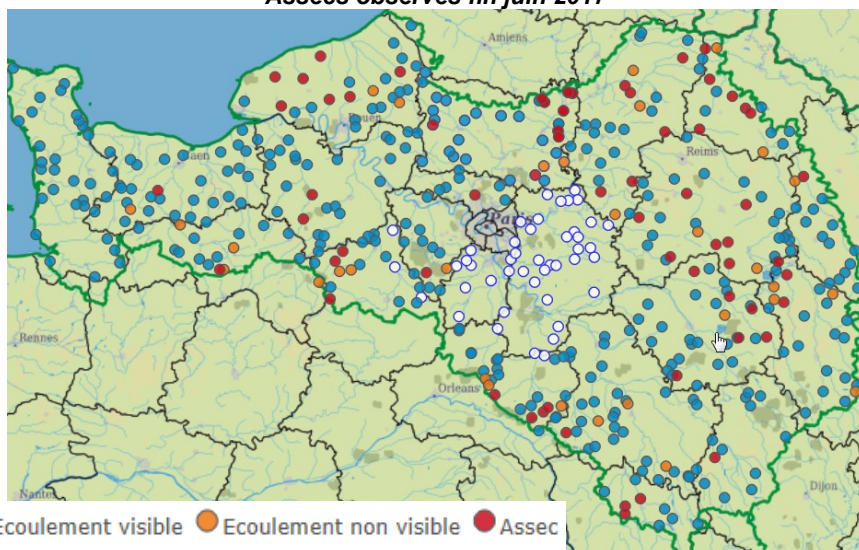
5 – RESTRICTION DES USAGES (DDT) ET ASSECS (AFB)

Des restrictions par arrêtés sécheresse sont entrées en vigueur dans tous les départements du bassin, à l'exception des Yvelines et de l'Essonne. Les situations d'alerte sont plus étendues en Bourgogne et Champagne-Ardenne. Des assecs plus nombreux ont été observés par l'AFB.

Remplissage des lacs au 01/07/2017



Assecs observés fin juin 2017



Pour en savoir plus :

<http://propluvia.developpement-durable.gouv.fr>

<http://onde.eaufrance.fr>

Contact BSH :

DRIEE/Délégation de bassin Seine-Normandie

frederic.raout@developpement-durable.gouv.fr - Tel : 01.71.28.47.38

Arrêtés sécheresse au 21 juillet

Restrictions spécifiques aux eaux superficielles

- Vigilance
- Alerte
- Alerte renforcée
- Crise

Restrictions spécifiques aux eaux souterraines

- Vigilance
- Alerte
- Alerte renforcée
- Crise

