

BASSIN SEINE-NORMANDIE :

SITUATION HYDROLOGIQUE AU 15 JUILLET 2019

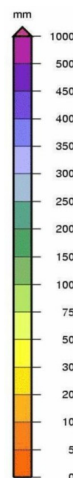
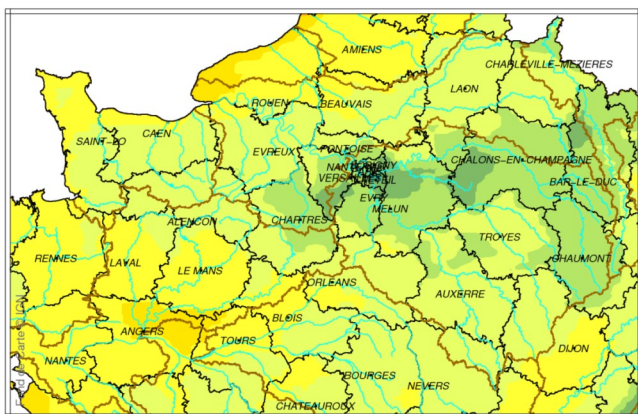
Ce bulletin synthétise les bulletins de situation hydrologique régionaux du bassin. Il est accessible sur le site internet de la [DRIEE](http://drieef.fr) ainsi que le bulletin hydrologique régional Ile-de-France et les éventuels bulletins d'étiage et de crue.

1 – PRECIPITATIONS (Météo-France)

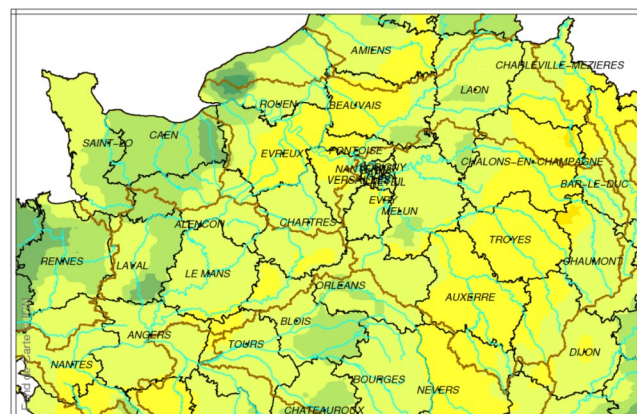
Les précipitations des mois de mai et juin agrégées sur l'ensemble du bassin Seine-Normandie sont proches des normales. La situation est cependant contrastée avec en mai, un déficit sur la Normandie (rapport aux normales de 76%), et un excédent sur le département de la Marne et l'Île-de-France (126%). Le mois de juin a été particulièrement chaud (+2,2°C au-dessus des normales) et marqué par un déficit de précipitations sur la Champagne et la Bourgogne (60 à 70%), et à l'inverse un excédent sur la Normandie (120%).

Entre le 1^{er} septembre 2018 et le 30 juin 2019, le déficit pluviométrique global est de 18 %, essentiellement dû à un automne très sec, les précipitations de l'hiver et du printemps étant, à l'échelle du bassin, proches des normales.

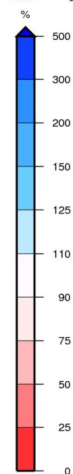
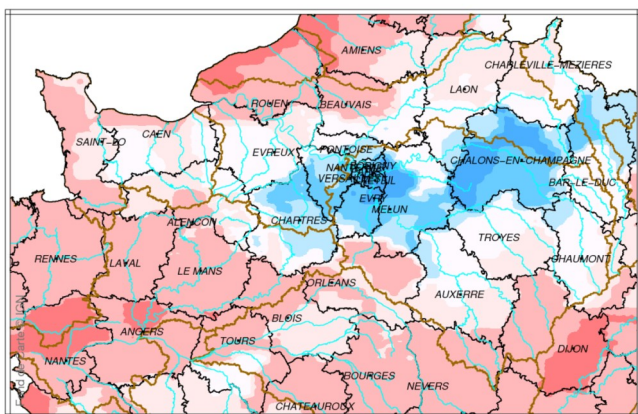
Mai 2019 : cumuls pluviométriques



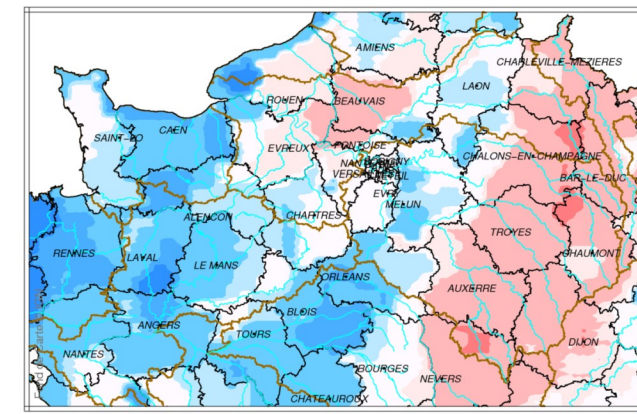
Juin 2019 : cumuls pluviométriques



Mai 2019 : rapport aux normales



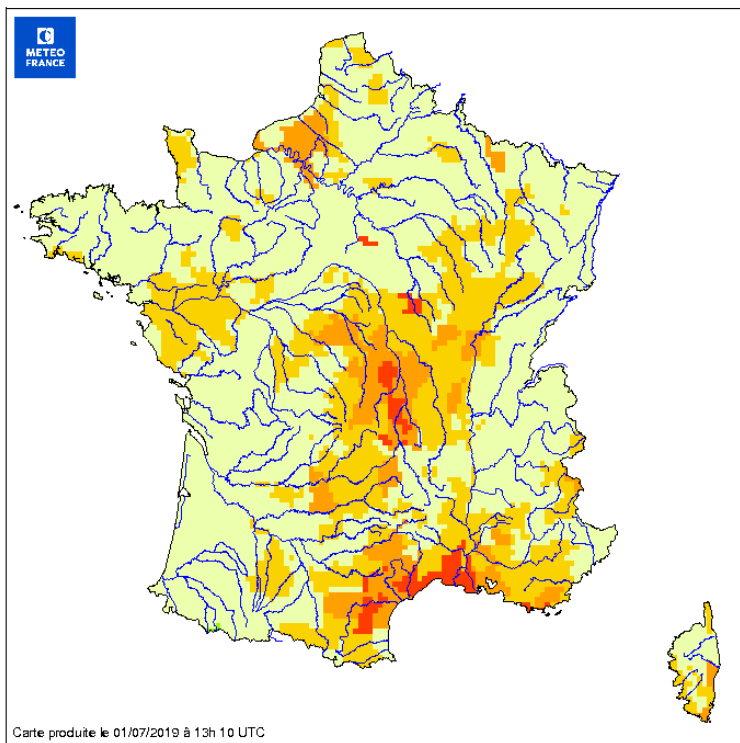
Juin 2019 : rapport aux normales



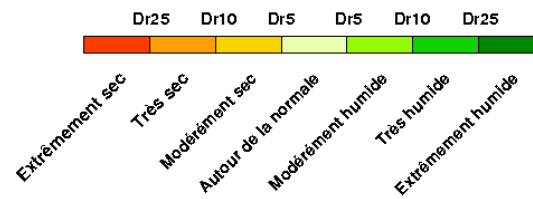
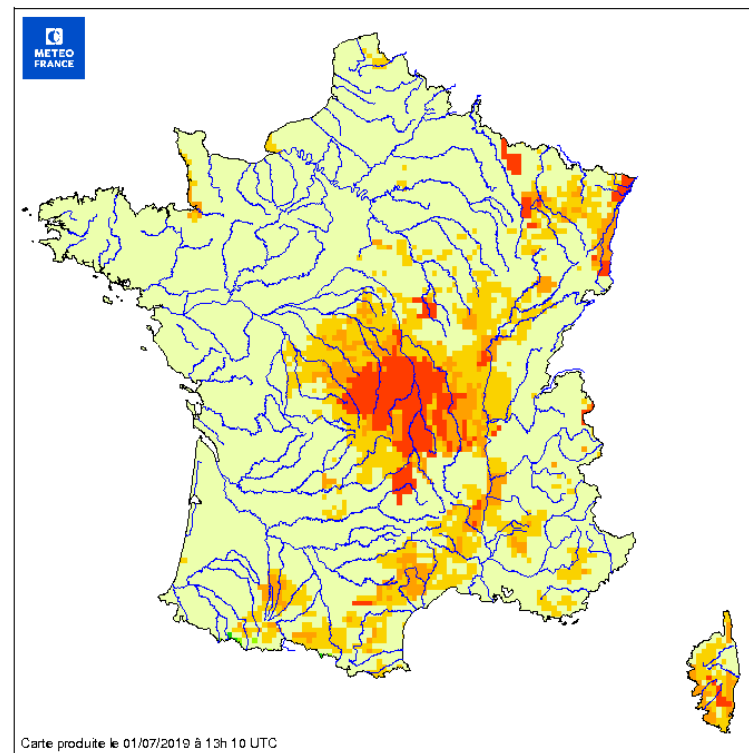
Précipitations cumulées et humidité des sols sur 6 mois :

Le cumul pluviométrique sur les 6 derniers mois est proche des normales, et reste légèrement déficitaire sur l'amont du bassin et une partie de la Normandie. Le déficit d'humidité des sols sur la même période est proche des normales, à l'exception de la partie sud du bassin où il est plus prononcé, notamment sur les bassins du Loing et de l'Yonne.

Déficit de précipitations (SPI) sur 6 mois – janvier à juin 2019



Déficit d'humidité des sols (SSWI) sur 6 mois – janvier à juin 2019

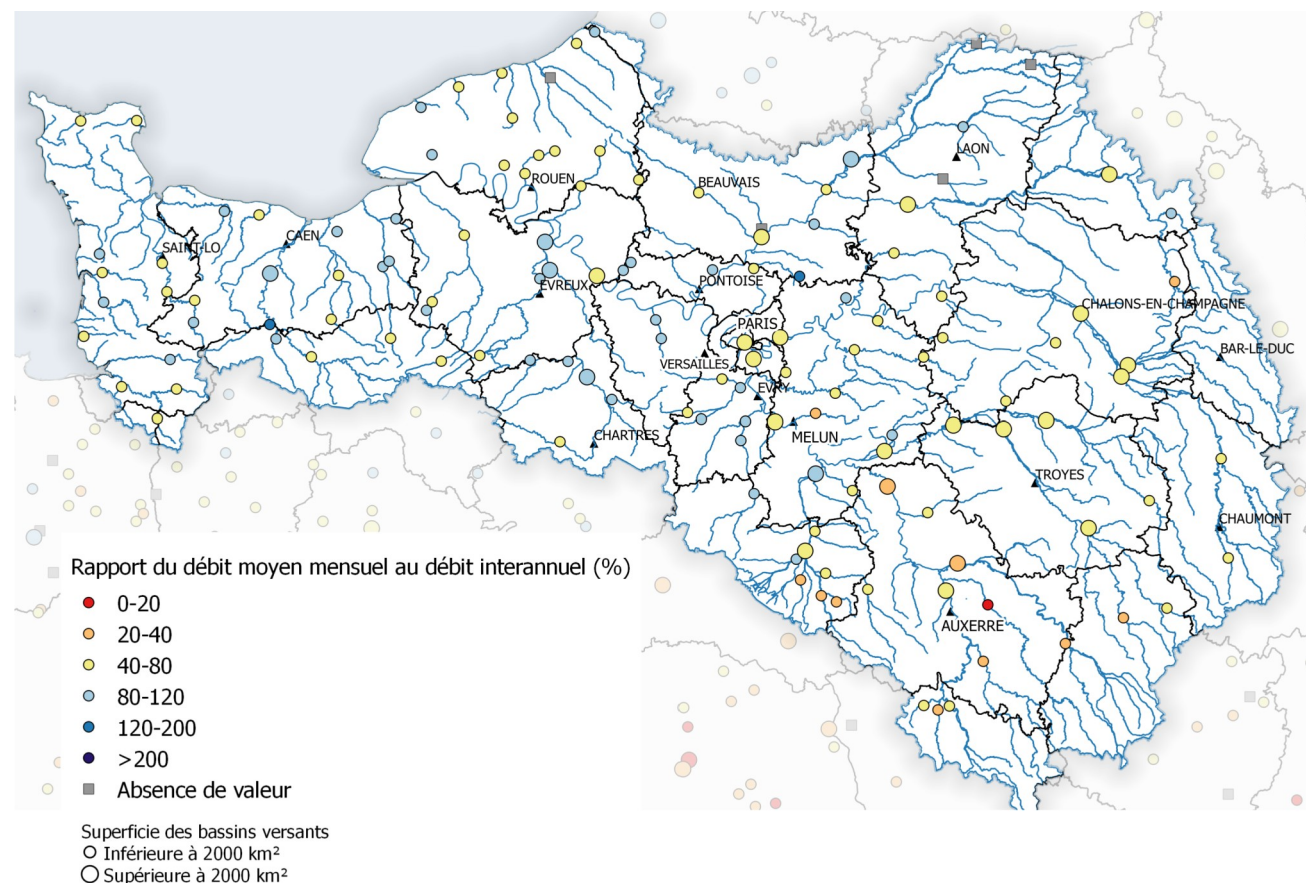


Le SPI est un indice standardisé de précipitations permettant de qualifier la sécheresse météorologique par rapport à la période 1981-2010. L'indice d'humidité des sols SSWI permet d'évaluer les sécheresses agricoles.

2 – DEBITS DES COURS D'EAU (DREAL)

Hydraulicités : Les débits mensuels du mois de juin sont inférieurs aux normales sur la majeure partie du bassin. C'est la moitié est qui connaît la situation la plus sèche, en particulier les bassins du Loing et de l'Yonne. A l'ouest de l'Ile-de-France et en Normandie, les précipitations du mois de juin permettent de maintenir des débits plus proches des normales.

Hydraulicités des cours d'eau en juin 2019



Hauts-de-France : Les débits sont en baisse continue depuis la seconde quinzaine de mai.

Bourgogne-Franche-Comté : La partie bourguignonne du bassin a subi un déficit de précipitations au cours des mois de mai et juin. Il en résulte une baisse continue des débits.

Ile-de-France : Malgré des orages en début de mois, les débits mensuels du mois de juin ont diminué de manière importante sur l'ensemble des petites et grandes rivières. Les lacs-réservoirs ont débuté de manière anticipée le soutien d'étiage fin juin sur la Marne, la Seine et l'Aube.

Centre : Comme les mois passés, on constate une situation hydrologique sèche à très sèche sur le bassin du Loing (en particulier l'amont du bassin). En revanche, la situation hydrologique est normale à humide sur les bassins de l'Essonne et de l'Eure.

Grand-Est : Les écoulements des cours d'eau sont majoritairement en baisse sur tout le mois de juin.

Normandie : Les débits poursuivent leur baisse, cependant l'excédent pluviométrique rend les baisses observées en juin souvent modérées, notamment sur la partie ouest de la région. Quelques secteurs, plus secs que la moyenne, sont identifiés : la Seine-Maritime dans son ensemble, quelques cours d'eau du Pays de Caux, le sud-est de l'Orne et le Cotentin.

Rappel : Hydraulicité : rapport à la normale du débit mensuel. Il caractérise la situation globale du mois en cours par rapport à l'historique connu.

VCN3 ou « débit de base » : débit minimum du mois, calculé sur 3 jours consécutifs. Il permet de caractériser le niveau de l'étiage en cours par rapport à l'historique connu.

Pour en savoir plus : Banque Hydro : <http://www.hydro.eaufrance.fr/>

<http://www.grand-est.developpement-durable.gouv.fr/bulletins-de-situation-hydrologique-r183.html>

<http://www.bourgogne-franche-comte.developpement-durable.gouv.fr/bulletins-hydrologiques-generaux-r2650.html>

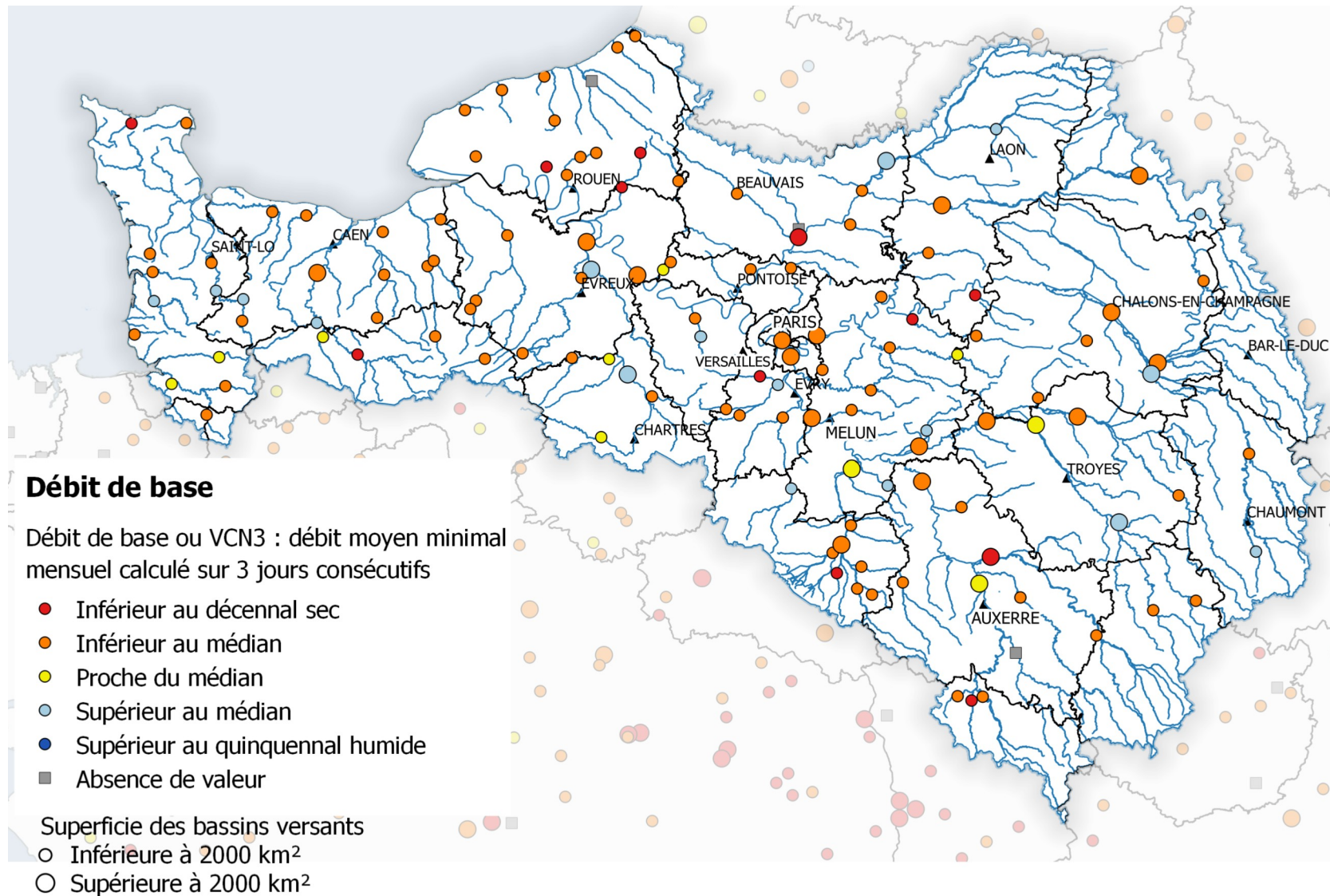
<http://www.normandie.developpement-durable.gouv.fr/hydrometrie-et-hydrologie-r275.html>

http://www.donnees.centre.developpement-durable.gouv.fr/bulletins/Situation_hydro.htm

<http://www.driee.ile-de-france.developpement-durable.gouv.fr/bulletin-hydrologique-en-region-a124.html>

Débits de base (VCN3) : Les débits de base sont partout en baisse en juin et atteignent des valeurs faibles, localement très faibles, sur l'ensemble du bassin en toute fin de mois.

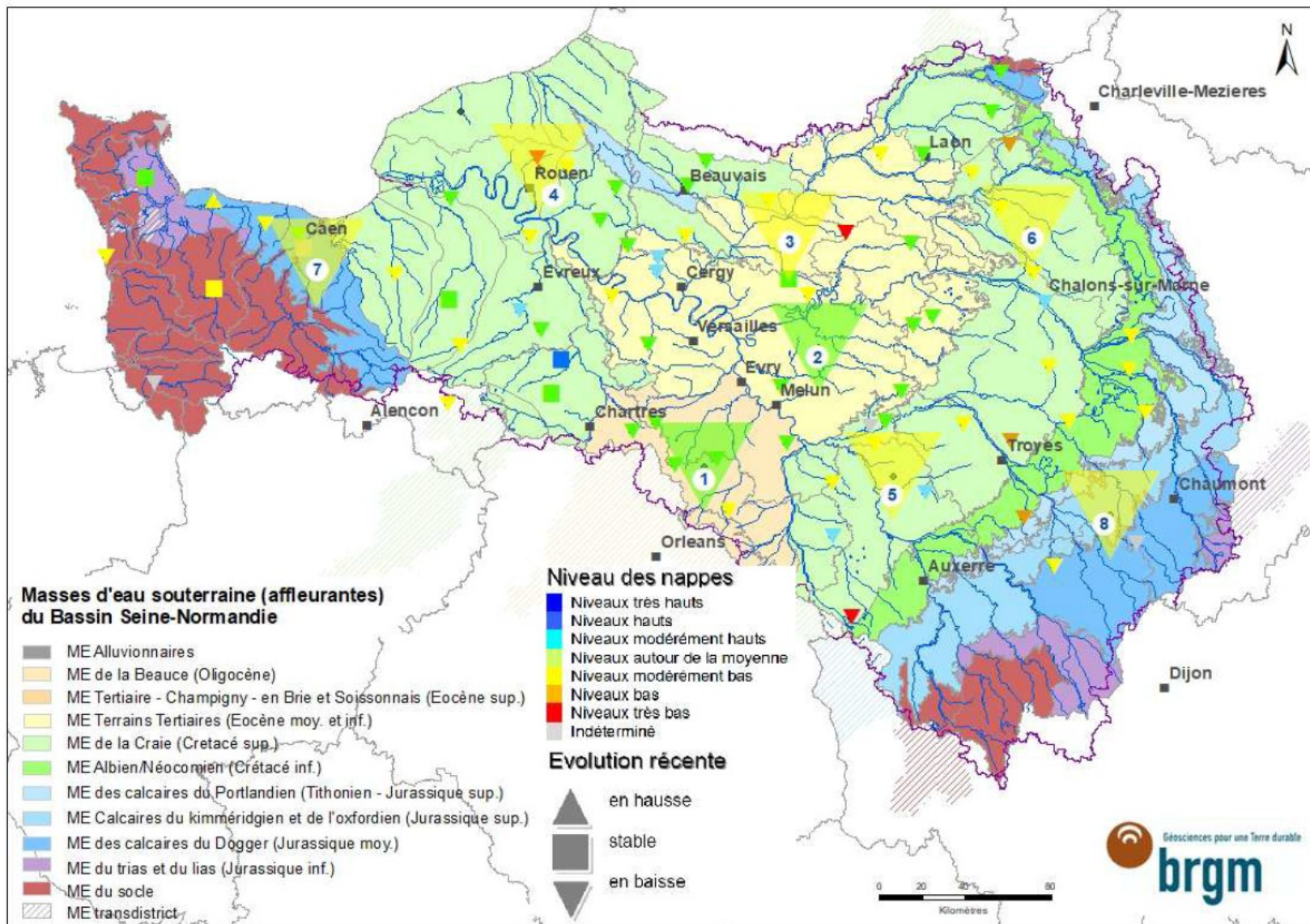
Débits de base des cours d'eau en juin 2019



3 - NAPPES SOUTERRAINES (BRGM)

En juin 2019, la vidange estivale est en cours sur l'ensemble des nappes du bassin Seine-Normandie. Elle a débuté en mai, et devrait perdurer pendant tout l'été. Au 1^{er} juillet, les niveaux des nappes sont dans l'ensemble modérément bas ou autour de la moyenne.

Niveau de nappes au 1^{er} juillet 2019



4 - GRANDS LACS DE SEINE (EPTB)

L'arrêt des prises d'eau a eu lieu entre le 30 mai et le 17 juin sur les différents ouvrages.

La canicule de la dernière semaine de juin a renforcé le tarissement des débits en rivière observé depuis plusieurs semaines. L'approche des seuils de vigilance à différentes stations du bassin a conduit au démarrage anticipé des restitutions, prévues initialement au 1^{er} juillet (avancées au 20 juin sur la Seine, 25 juin sur la Marne et 26 juin sur l'Aube).

Au 1^{er} juillet, les lacs-réservoirs enregistrent un **volume de 750 millions de m³** (93 % de la capacité normale), inférieur de 16 millions de m³ au volume de gestion et inférieur de 49 millions de m³ au volume théorique.

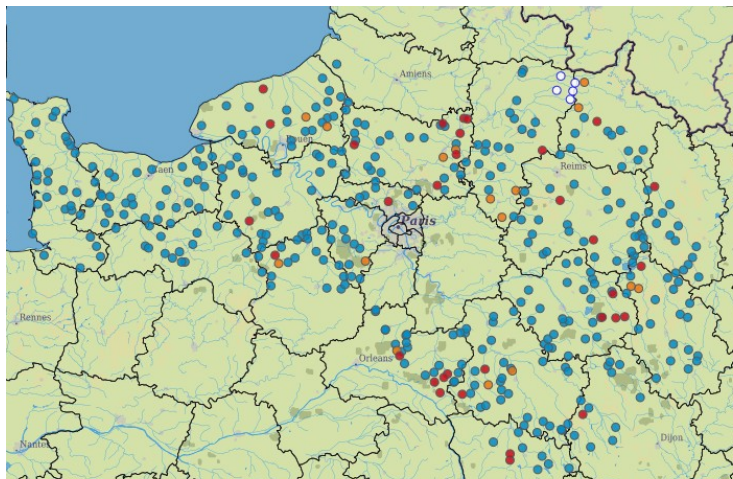
Pour en savoir plus :

<http://seinegrandslacs.fr/> et <http://seinegrandslacs.fr/quatre-lacs-reservoirs>

5 – RESTRICTION DES USAGES (DDT) ET ASSECS (AFB)

En raison de la baisse généralisée des débits, la prise d'arrêtés départementaux de restriction des usages de l'eau s'est accélérée début juillet. Au 15 juillet, 10 départements sont concernés sur le bassin, le seuil de crise ayant été atteint dans le Loiret et l'Eure-et-Loir.

En juin, des assecs ont été observés sur plusieurs cours d'eau du bassin par le réseau ONDE.



● Ecoulement visible ● Ecoulement non visible ● Assec ● Observation impossible ○ Absence de données

Pour en savoir plus :

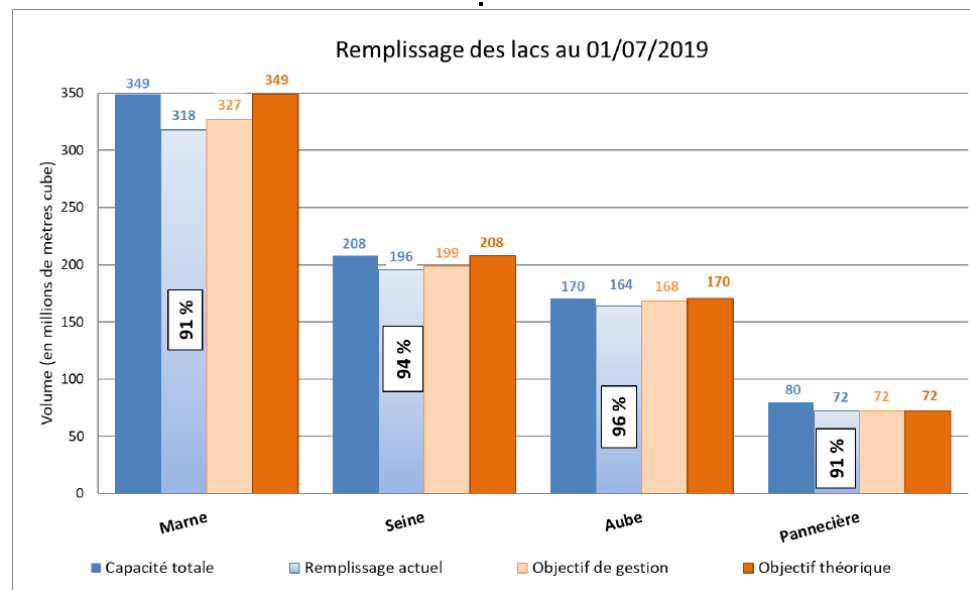
<http://propluvia.developpement-durable.gouv.fr>

<http://onde.eaufrance.fr/>

Contact BSH :

DRIEE/Délégation de bassin Seine-Normandie

Joanna.brunelle@developpement-durable.gouv.fr - Tel : 01.71.28.47.38



État des arrêtés de limitation des usages de l'eau au 15 juillet 2019 (Propluvia)

