

BASSIN SEINE-NORMANDIE :

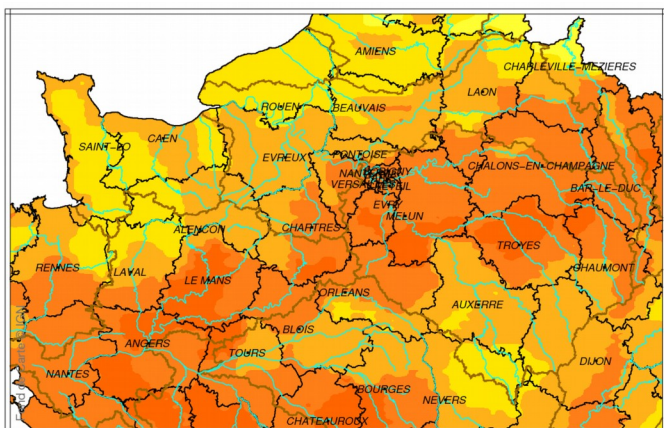
BULLETIN DE SITUATION HYDROLOGIQUE AU 1^{er} SEPTEMBRE 2020

Ce bulletin synthétise les bulletins de situation hydrologique régionaux du bassin. Il est accessible sur le site internet de la [DRIEE](#) ainsi que le bulletin hydrologique régional Ile-de-France et les éventuels bulletins d'étiage et de crue.

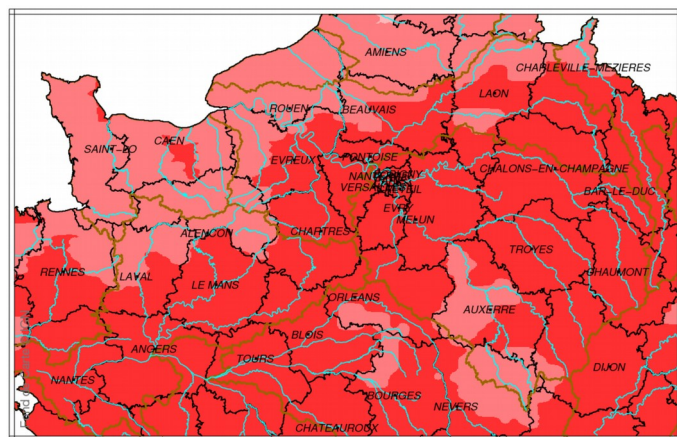
1 – PRECIPITATIONS (Météo-France)

Après un mois de juillet exceptionnellement sec, le mois d'août, présente encore un déficit pluviométrique de 15 % en moyenne sur le bassin, avec de fortes disparités est-ouest. En Normandie, la lame d'eau du mois d'août est ainsi largement excédentaire (146%) tandis qu'elle ne représente que 40 % de la normale dans l'ex-région Champagne-Ardennes. Les pluies, localement fortes, sont essentiellement observées au milieu du mois d'août.

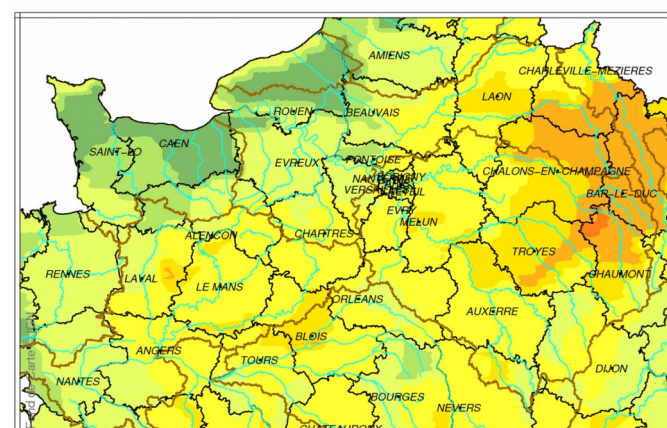
Juillet 2020
Cumul pluviométrique



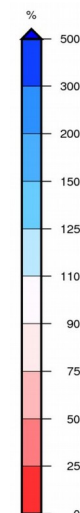
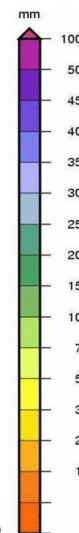
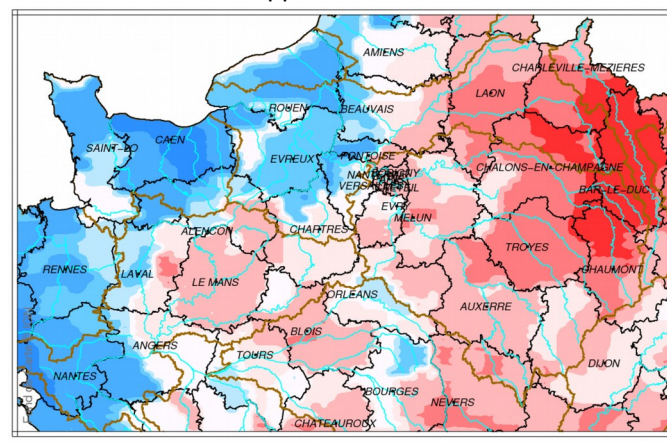
Rapport aux normales



Août 2020
Cumul pluviométrique



Rapport aux normales



Précipitations cumulées depuis le 1^{er} septembre 2019 (Météo France)

L'automne 2019 et l'hiver 2020 sont pluvieux avec des excédents respectifs de 30% et 36%. En revanche, le printemps et l'été 2020 accusent des déficits respectifs de 26% et 34 %.

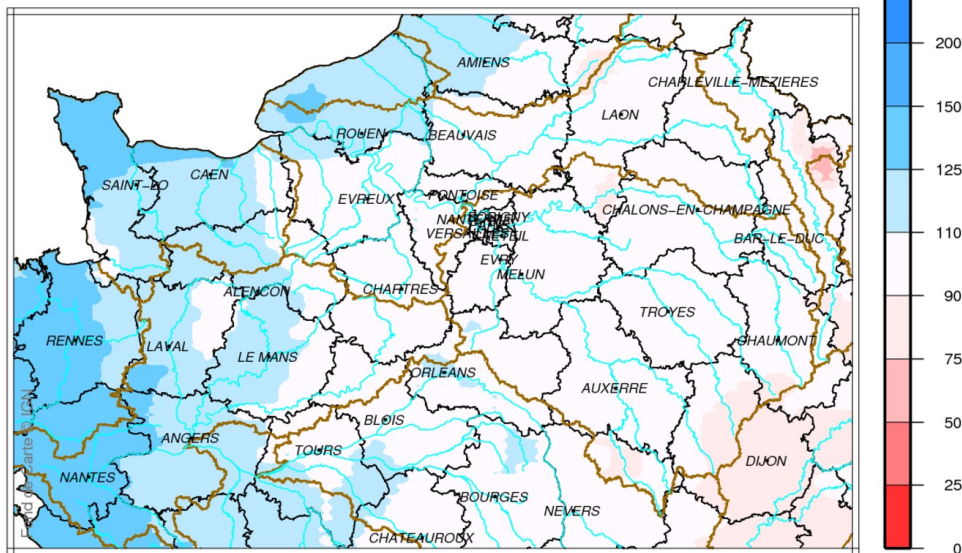
Au total, le bassin Seine-Normandie enregistre sur l'ensemble de l'année hydrologique, entre septembre 2019 et août 2020, une lame d'eau de 856,9 mm proche de la normale (excédent 4 %).

Humidité des sols au 1^{er} septembre 2020 (Météo France)

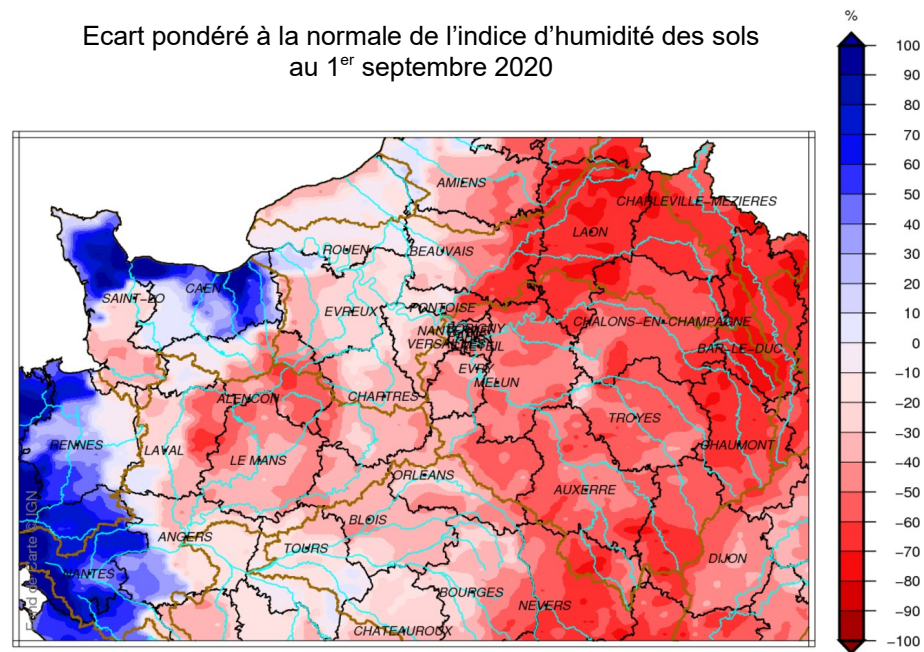
Les indices d'humidité des sols (SWI) quotidiens restent en dessous des normales tous le mois d'août, à l'exception du Calvados et du nord de la Manche.

Les sols de Seine-Normandie sont en état de stress hydrique le 1^{er} septembre 2020 avec un SWI à 21,5 % et un écart à la normale de -14,1 points.

Rapport à la normale des précipitations cumulées
du 1^{er} septembre 2019 au 31 août 2020



Ecart pondéré à la normale de l'indice d'humidité des sols
au 1^{er} septembre 2020

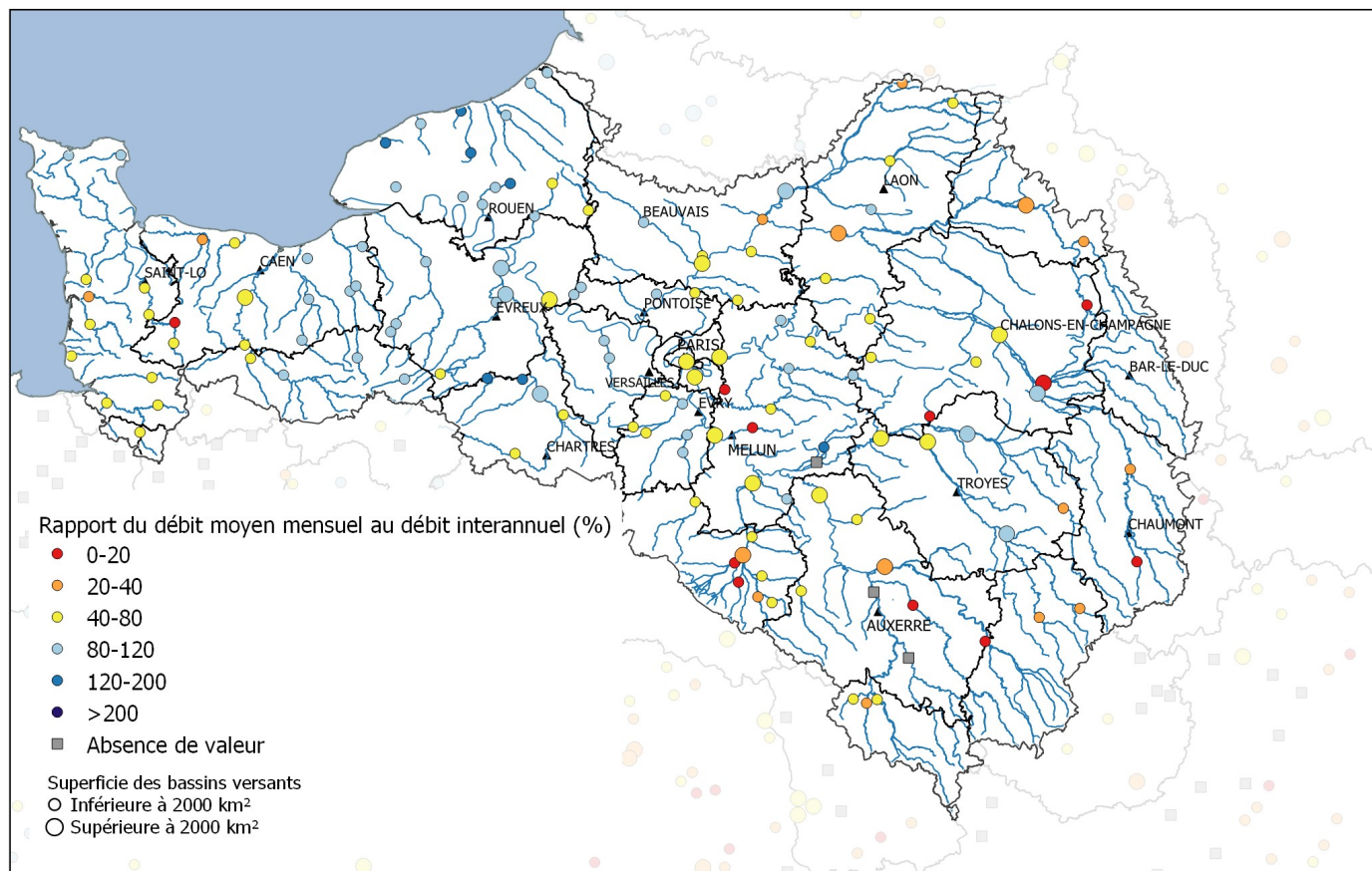


Les normales sont calculées sur la période 1981-2010.

2 – DEBITS DES COURS D'EAU (DREAL)

Hydraulicités : La situation évolue de façon contrastée sur le bassin depuis le mois de juillet avec une légère amélioration sur l'ouest, plus arrosé en août, et une baisse des hydraulicités sur une grande partie est du bassin en raison du déficit pluviométrique.

Hydraulicités des cours d'eau en août 2020



Rappel : Hydraulicité : rapport à la normale du débit mensuel. Il caractérise la situation globale du mois en cours par rapport à l'historique connu.

Pour en savoir plus : Banque Hydro : <http://www.hydro.eaufrance.fr/>
<http://www.grand-est.developpement-durable.gouv.fr/bulletins-de-situation-hydrologique-r183.html>
<http://www.bourgogne-franche-comte.developpement-durable.gouv.fr/bulletins-hydrologiques-generaux-r2650.html>
<http://www.normandie.developpement-durable.gouv.fr/hydroprometrie-et-hydrologie-r275.html>
http://www.donnees.centre.developpement-durable.gouv.fr/bulletins/Situation_hydro.htm
<http://www.driee.ile-de-france.developpement-durable.gouv.fr/bulletin-hydrologique-en-region-a124.html>

Grand Est

Le déficit pluviométrique très marqué en août sur la région entraîne une baisse généralisée des débits des cours d'eau non soutenus. Les débits de base descendent, sur la plupart des bassins amont, sous le décennal sec.

Hauts-de-France

En août, la quasi-totalité des débits moyens mensuels des cours d'eau surveillés est en baisse par rapport au mois de juillet.

A l'exception de l'Oise à Sempigny et de l'Ailette à Chavignon, les stations se situent sous les valeurs moyennes, et pour la plupart en dessous des valeurs décennales sèches.

Ile-de-France

La situation est stable par rapport au mois de juillet avec des hydraulicités inférieures aux normales. Le bassin de l'Orge connaît les débits de base les plus bas, avec des niveaux proches du vicennal sec.

Centre

Les écoulements moyens d'août maintiennent une situation sèche à très sèche à l'exception de l'Eure et de l'Essonne. Les affluents en rive gauche du Loing, alimentés par la nappe de Beauce, sont, quant à eux, dans une situation exceptionnellement sèche, avec notamment un assec sur le Puisieux.

Normandie

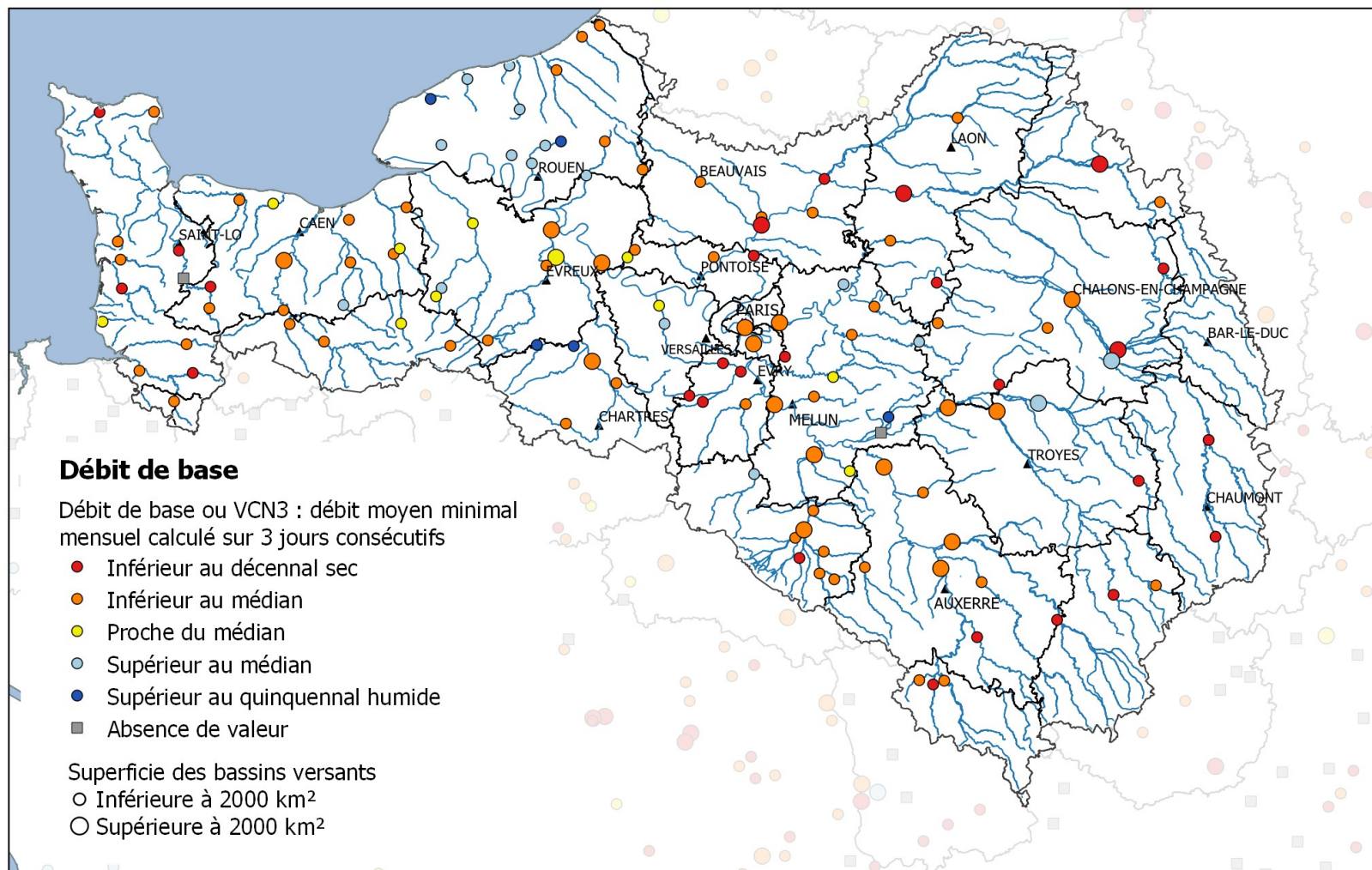
Les pluies du mois d'août permettent une amélioration globale de la situation avec des hydraulicités en légère hausse par rapport à juillet. Le pays de Caux continue d'afficher des valeurs au-dessus des normales de saison.

Bourgogne

La situation évolue peu par rapport à juillet sur les cours d'eau bourguignons. A l'amont des cours d'eau, à l'exception de l'Yonne et de la Cure qui bénéficient du soutien d'étiage, les débits restent très en-dessous des normales de saison.

Débits de base (VCN3) : La quasi-totalité des cours d'eau présente en août des débits de base nettement inférieurs aux normales. Des valeurs inférieures au décennal sec sont relevées sur l'amont du bassin, les Hauts-de-France, le sud de la région parisienne et le massif armoricain.

Débits de base des cours d'eau en août 2020



Rappel : VCN3 ou « débit de base » : débit minimum du mois, calculé sur 3 jours consécutifs. Il permet de caractériser le niveau de l'étiage en cours par rapport à l'historique connu.

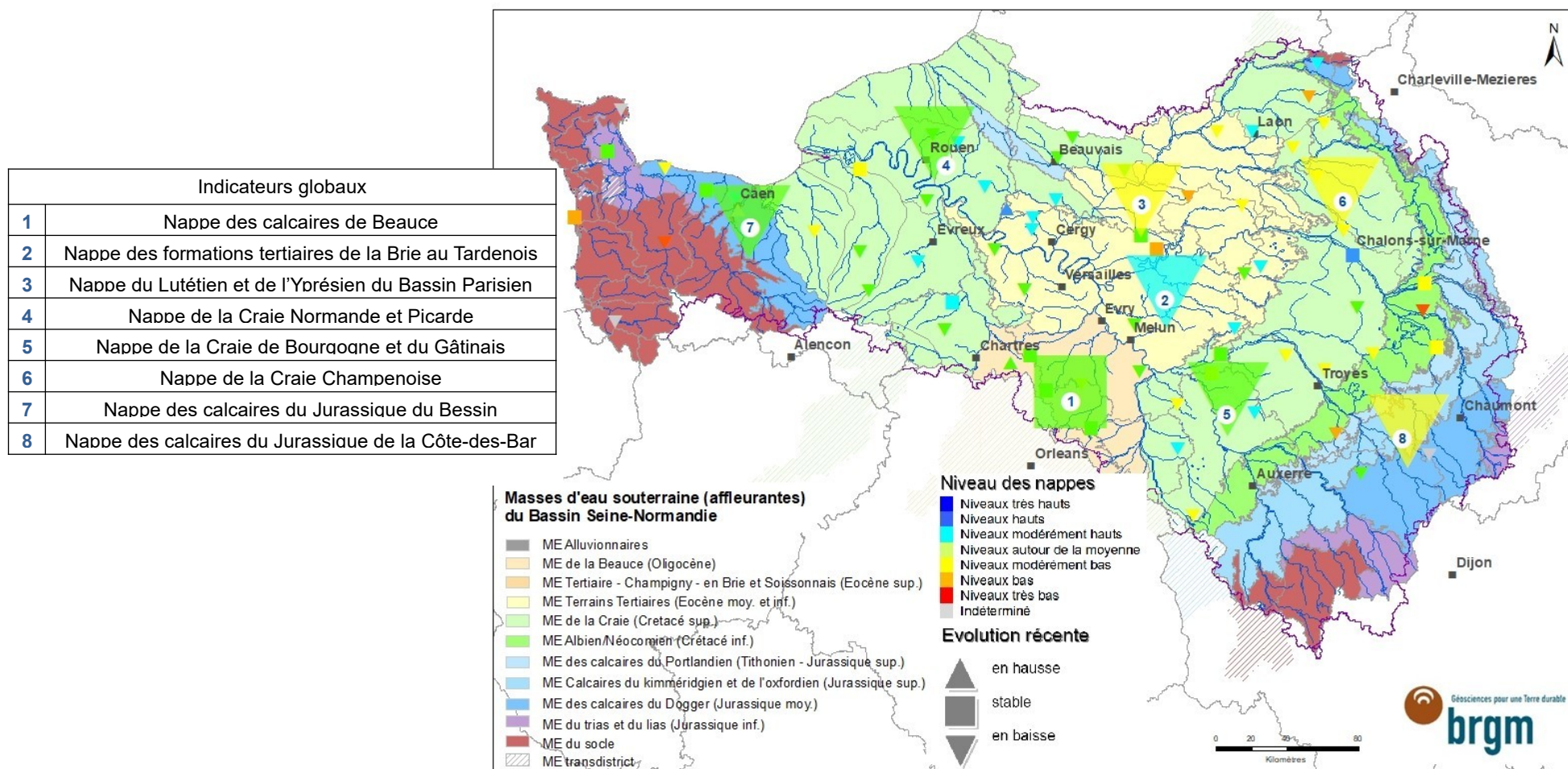
3 - NAPPES SOUTERRAINES (BRGM)

En août 2020, la majorité des nappes du bassin Seine-Normandie est en baisse : la vidange se poursuit. La nappe des calcaires de Beauce est stable.

Ponctuellement, les fortes pluies du milieu du mois ont permis d'observer des tendances à la stabilité, voire à la hausse. Cette tendance sera à confirmer dans les prochaines semaines.

La vidange estivale reste active : les niveaux, modérément hauts voire hauts à la fin de la période de recharge en avril 2020, atteignent des niveaux autour de la moyenne ou modérément bas en août 2020. Seule la nappe des formations tertiaires de la Brie au Tardenois reste dans une situation de niveaux modérément hauts. Ponctuellement, des niveaux bas ou très bas sont observés sur les nappes réactives du pourtour du bassin, certains atteignant le minimum mensuel (Renneval (02), Ferrière-Harang (14)). A l'inverse, deux piézomètres atteignent le maximum mensuel en lien avec les fortes pluies du milieu de mois (Buhy (95), Ifs (14)).

Niveau de nappes au 1^{er} septembre 2020



4 - GRANDS LACS DE SEINE (EPTB Seine Grands Lacs)

La pluviométrie du mois d'août enregistre des valeurs déficitaires sur l'ensemble du bassin amont des lacs. On relève des cumuls moyens très bas et hétérogènes, inférieurs à la moyenne de 15 à 90 %. Le débit moyen des rivières en amont des lacs-réservoirs représente 20 à 50 % du débit médian.

Les débits restitués sont adaptés pour maintenir les débits des rivières sur les axes régulés au-delà des seuils de vigilance.

Le débit cumulé restitué depuis les 4 lacs-réservoirs fin août s'établit à 61 m³/s environ et représente environ 50% du débit de la Seine observé à Paris-Austerlitz.

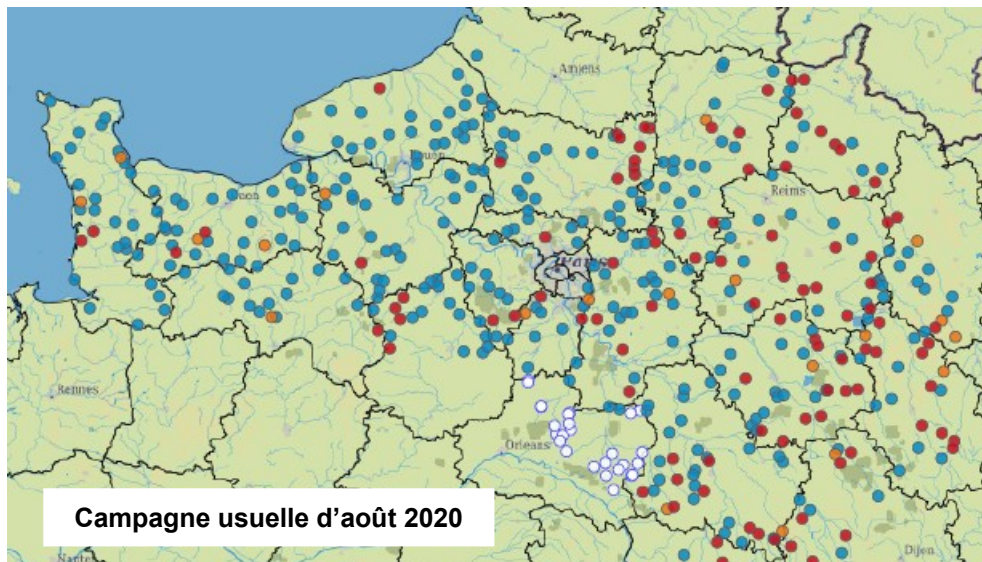
Au 1^{er} septembre, les lacs-réservoirs enregistrent un volume de 480 millions de m³ (59 % de la capacité normale), supérieur de 2 millions de m³ au volume de gestion.

Pour en savoir plus :

<http://seinegrandslacs.fr/> et <http://seinegrandslacs.fr/quatre-lacs-reservoirs>

5 – ASSECS (ONDE)

Le nombre d'assecs continue d'augmenter : 19 points en mai, 42 en juin et 93 en juillet, 107 en août (chiffre minoré car données manquantes dans le Loiret) soit 23 % des stations surveillées.

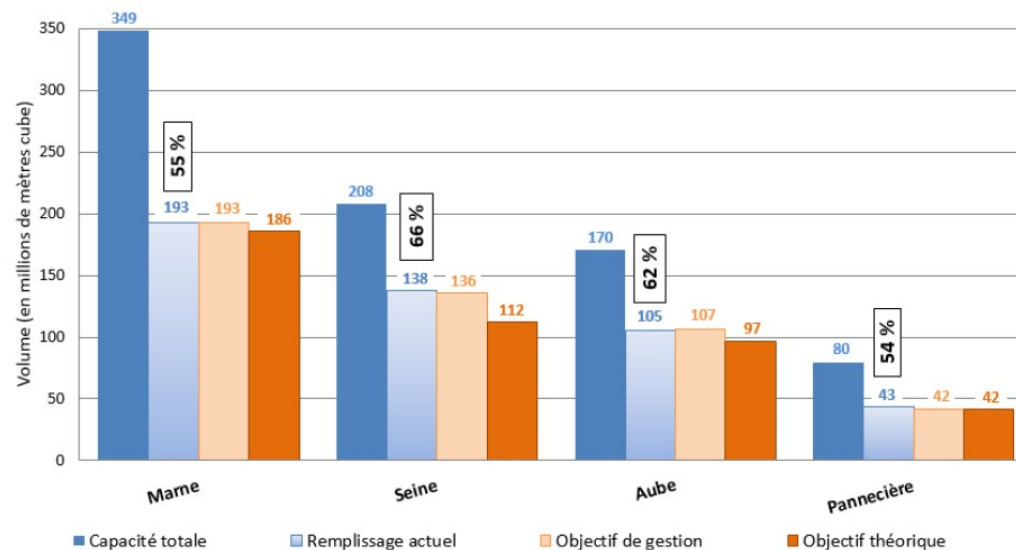


Campagne usuelle d'août 2020

● Ecoulement visible ● Ecoulement non visible ● Assec ● Observation impossible ● Absence de données

Pour en savoir plus : <http://onde.eaufrance.fr/>

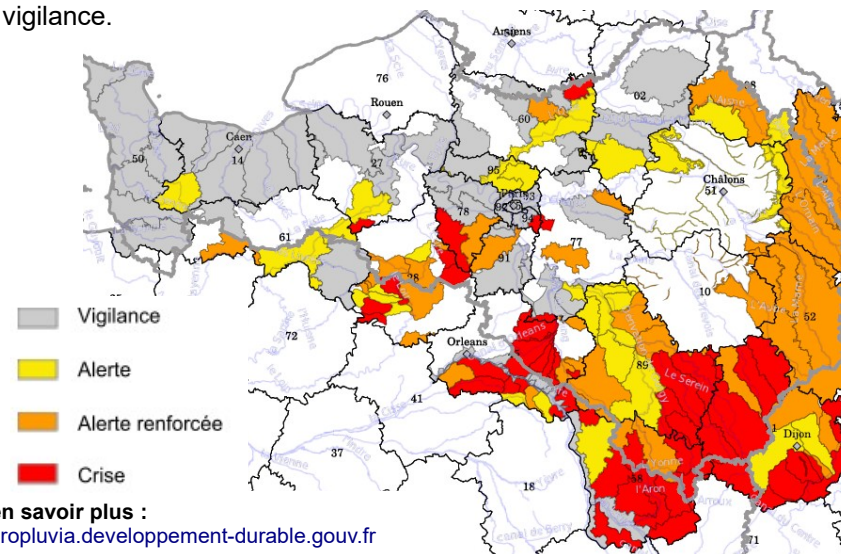
Remplissage des lacs au 01/09/2020



6 - RESTRICTION DES USAGES (Propluvia)

Au 15 septembre, sur 26 départements, on recense :

- 10 départements ayant une partie de leur territoire en situation de crise,
- 6 en alerte renforcée,
- 4 en alerte,
- 4 en vigilance.



Pour en savoir plus :

<http://propluvia.developpement-durable.gouv.fr>