

BASSIN SEINE-NORMANDIE :

BULLETIN DE SITUATION HYDROLOGIQUE AU 1^{er} OCTOBRE 2020

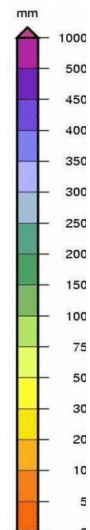
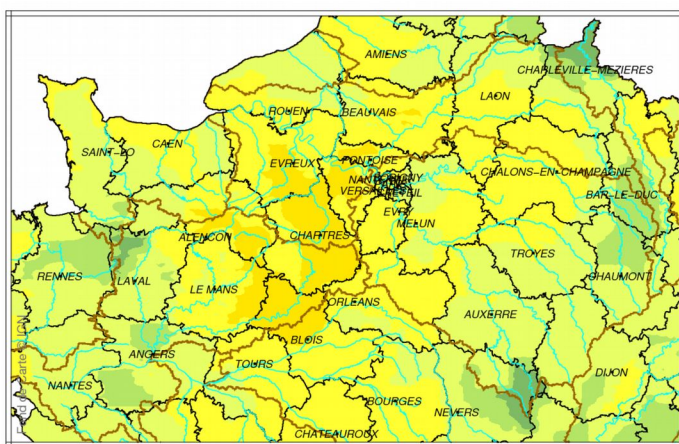
Ce bulletin synthétise les bulletins de situation hydrologique régionaux du bassin. Il est accessible sur le site internet de la [DRIEE](#) ainsi que le bulletin hydrologique régional Ile-de-France et les éventuels bulletins d'étiage et de crue.

1 – PRECIPITATIONS (Météo-France)

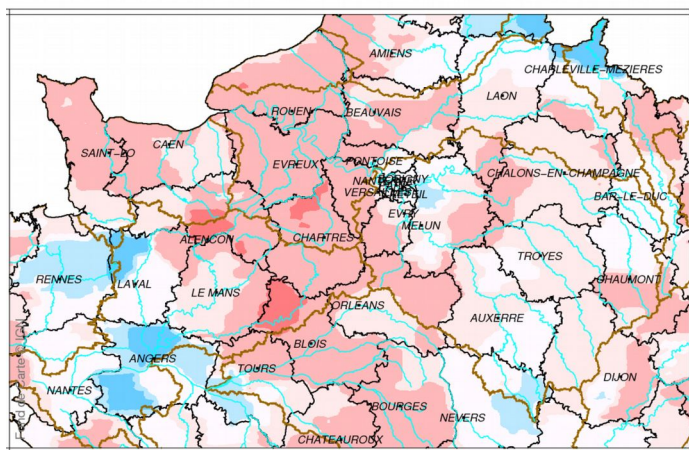
En septembre, le bassin Seine-Normandie connaît un temps très sec la première et la deuxième décade (déficits de 92 % et 87%) et pluvieux la troisième décade (excédent de 97%) avec des épisodes de pluies soutenues qui concernent principalement l'est du bassin.

La lame d'eau mensuelle agrégée sur le bassin affiche 51,2 mm et accuse un déficit de 22 %.

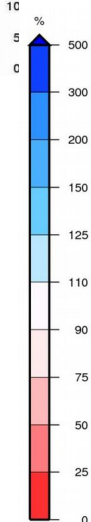
Septembre 2020



Cumul
pluviométrique



Rapport aux
normales

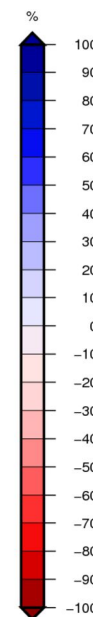
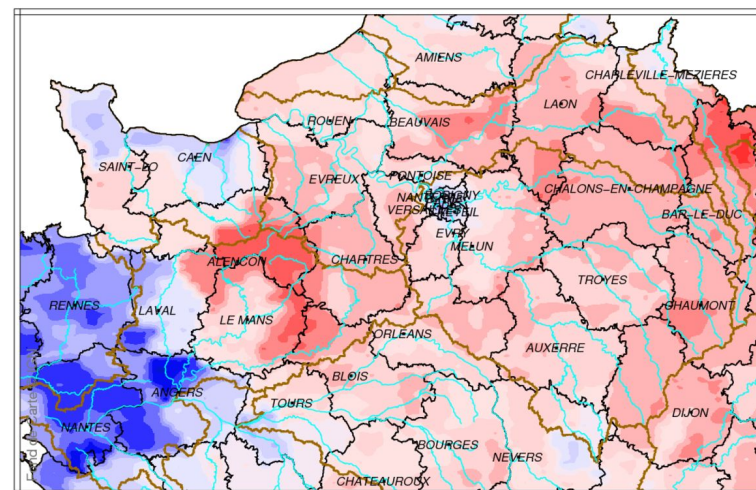


2 – HUMIDITÉ DES SOLS au 1^{er} octobre 2020 (Météo France)

Du 1^{er} au 18 septembre, le déficit pluviométrique associé à un bon ensoleillement et à des températures maximales élevées contribuent à un assèchement marqué des sols superficiels du bassin ; l'indice d'humidité des sols agrégé sur Seine-Normandie diminue de 21,5 % le 1^{er} (écart à la normale -14,1 points) à 15,5 % le 18 (écart -23,3 pts). Du 19 au 30, le temps maussade avec des pluies parfois soutenues et des températures proches des normales permet d'améliorer le stress hydrique des sols.

Le 1^{er} octobre 2020, l'indice atteint 32,1%, soit un écart à la normale de -11,5 points.

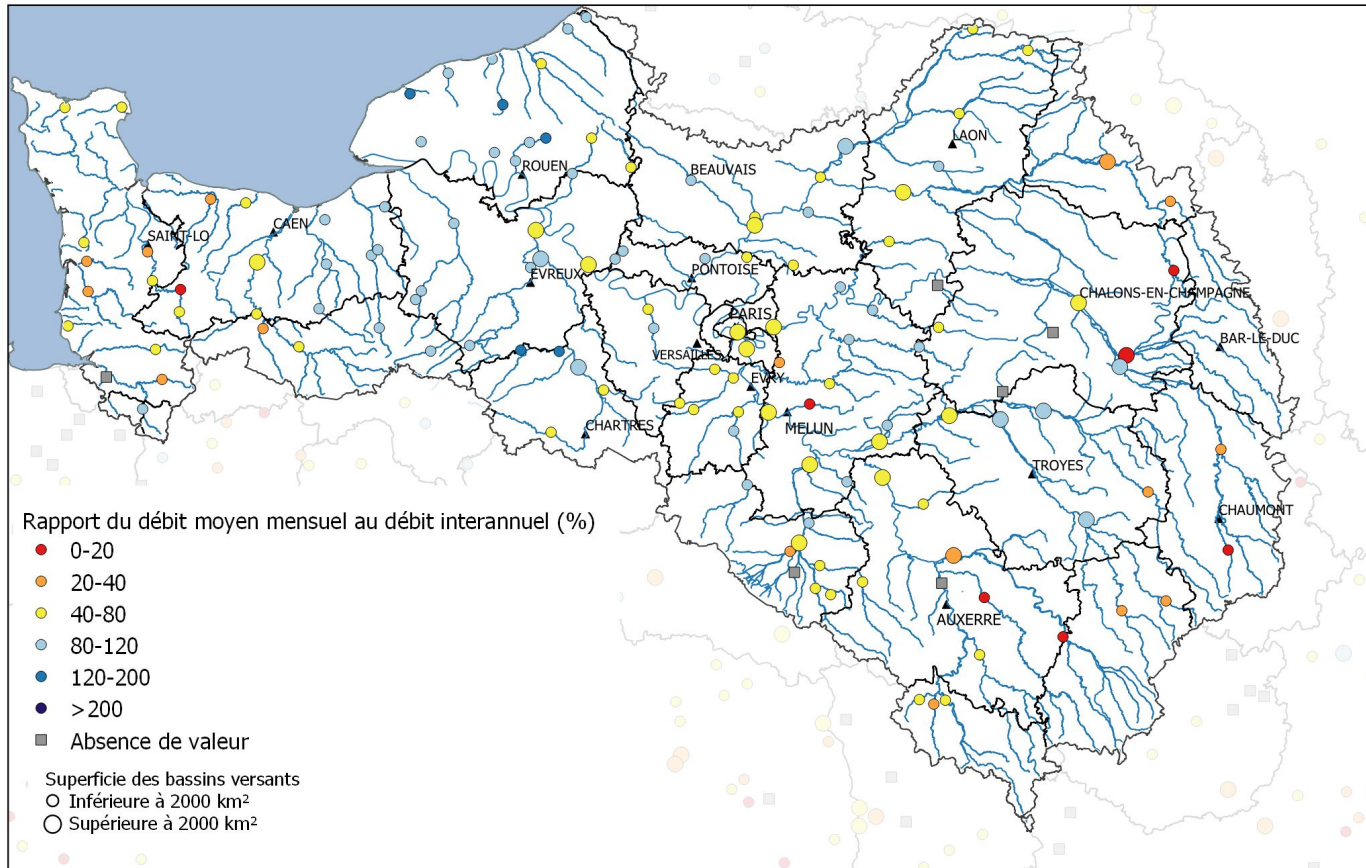
Ecart pondéré à la normale de l'indice d'humidité des sols
au 1^{er} octobre 2020



3 – DEBITS DES COURS D'EAU (DREAL)

Hydraulicités : Dans la continuité du mois d'août, la baisse des débits se poursuit pendant la première moitié du mois de septembre. Cependant, les pluies de la dernière décade entraînent une hausse des débits, variable selon les secteurs. Cette hausse a pour effet de ne pas dégrader les hydraulicités par rapport au mois d'août mais dans l'ensemble, les valeurs restent inférieures aux normales.

Hydraulicités des cours d'eau en septembre 2020



Rappel : Hydraulicité : rapport à la normale du débit mensuel. Il caractérise la situation globale du mois en cours par rapport à l'historique connu.

Pour en savoir plus : Banque Hydro : <http://www.hydro.eaufrance.fr/>
<http://www.grand-est.developpement-durable.gouv.fr/bulletins-de-situation-hydrologique-r183.html>
<http://www.bourgogne-franche-comte.developpement-durable.gouv.fr/bulletins-hydrologiques-generaux-r2650.html>
<http://www.normandie.developpement-durable.gouv.fr/hydroprometrie-et-hydrologie-r275.html>
http://www.donnees.centre.developpement-durable.gouv.fr/bulletins/Situation_hydro.htm
<http://www.driee.ile-de-france.developpement-durable.gouv.fr/bulletin-hydrologique-en-region-a124.html>

Grand Est

La situation est stable sur la région par rapport au mois d'août. Les débits de base se maintiennent, sur la plupart des bassins amont, sous le décennal sec.

Hauts-de-France

En septembre, la dynamique des débits des cours d'eau est contrastée. La Serre à Mortiers, l'Ailette à Chavignon, l'Aisne à Soissons et l'Oise à Sempigny montrent encore des débits en baisse par rapport au mois d'août, tandis qu'on observe une stabilisation ou une hausse sur les autres stations.

Par rapport aux normales de saison, plusieurs stations se situent sous les valeurs de débit décennales.

Ile-de-France

La situation est stable par rapport au mois d'août avec des hydraulicités inférieures aux normales et des débits de base sous le décennal sec sur plusieurs petits cours d'eau du sud de la région.

Centre

Les débits moyens mensuels sont inférieurs aux moyennes de saison à l'exception de l'Eure médiane et de l'Essonne qui sont proches des normales.

Les débits de base témoignent de situations très variées : sèches sur le bassin de l'Eure et sur le cours principal du Loing, à très sèche sur les affluents de sa rive gauche et sur l'Eure médiane. Ils révèlent une situation humide sur les bassins de l'Essonne et de l'Avre

Normandie

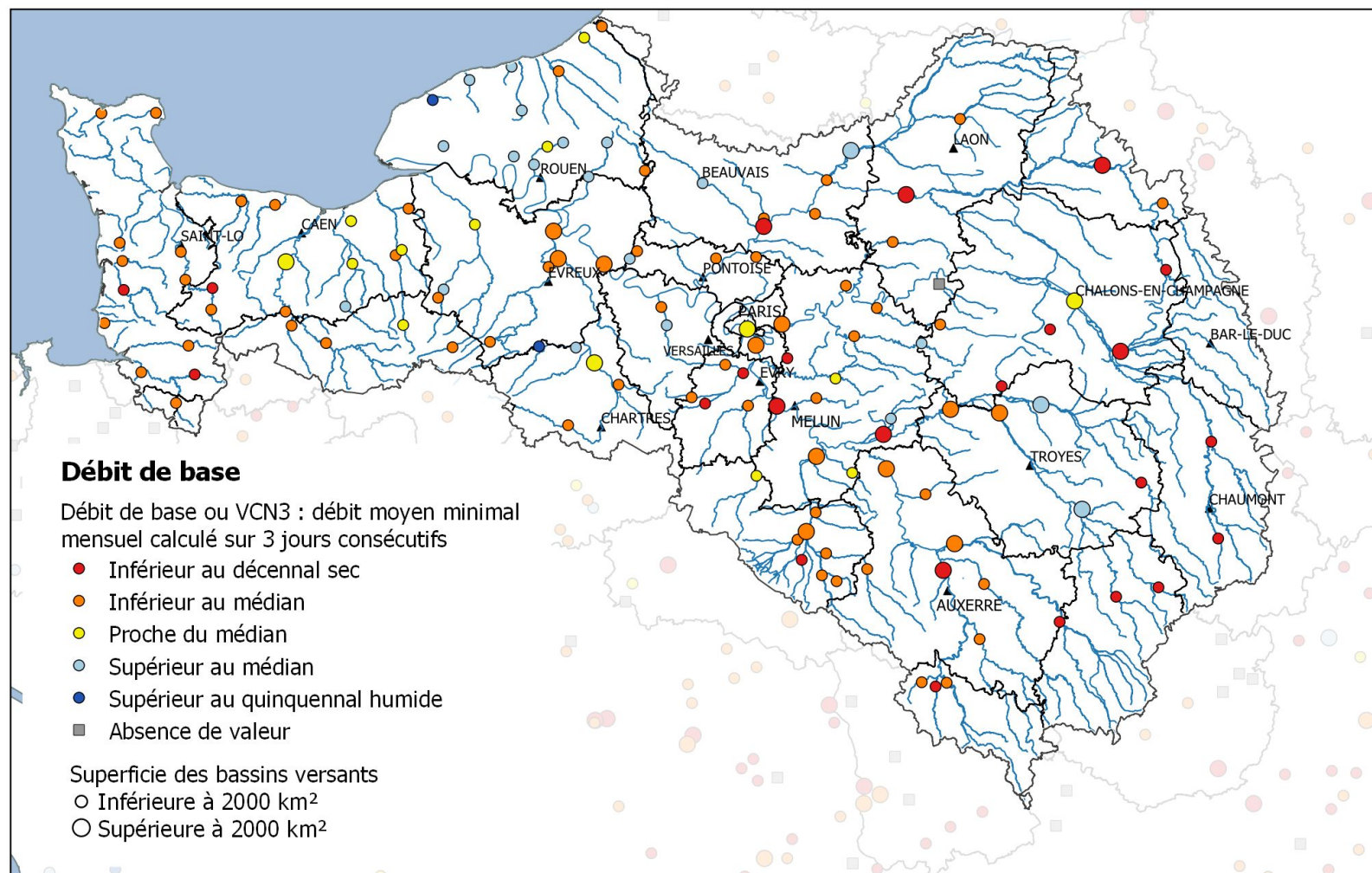
La Normandie, moins arrosée que le reste du bassin en fin de mois, connaît une légère dégradation par rapport au mois d'août, aussi bien sur les hydraulicités que sur les débits d'étiage.

Bourgogne

La situation évolue peu par rapport au mois d'août sur la Bourgogne qui connaît une sécheresse hydrologique marquée. A l'amont des cours d'eau, les débits de base restent très en-dessous des normales de saison.

Débits de base (VCN3) : Tout comme le mois précédent, la quasi-totalité des cours d'eau présente en septembre des débits de base nettement inférieurs aux normales. Des valeurs inférieures au décennal sec sont relevées sur tout le pourtour amont du bassin, les Hauts-de-France, le sud de la région parisienne et le massif armoricain. Les minima sont observés en milieu de mois.

Débits de base des cours d'eau en septembre 2020



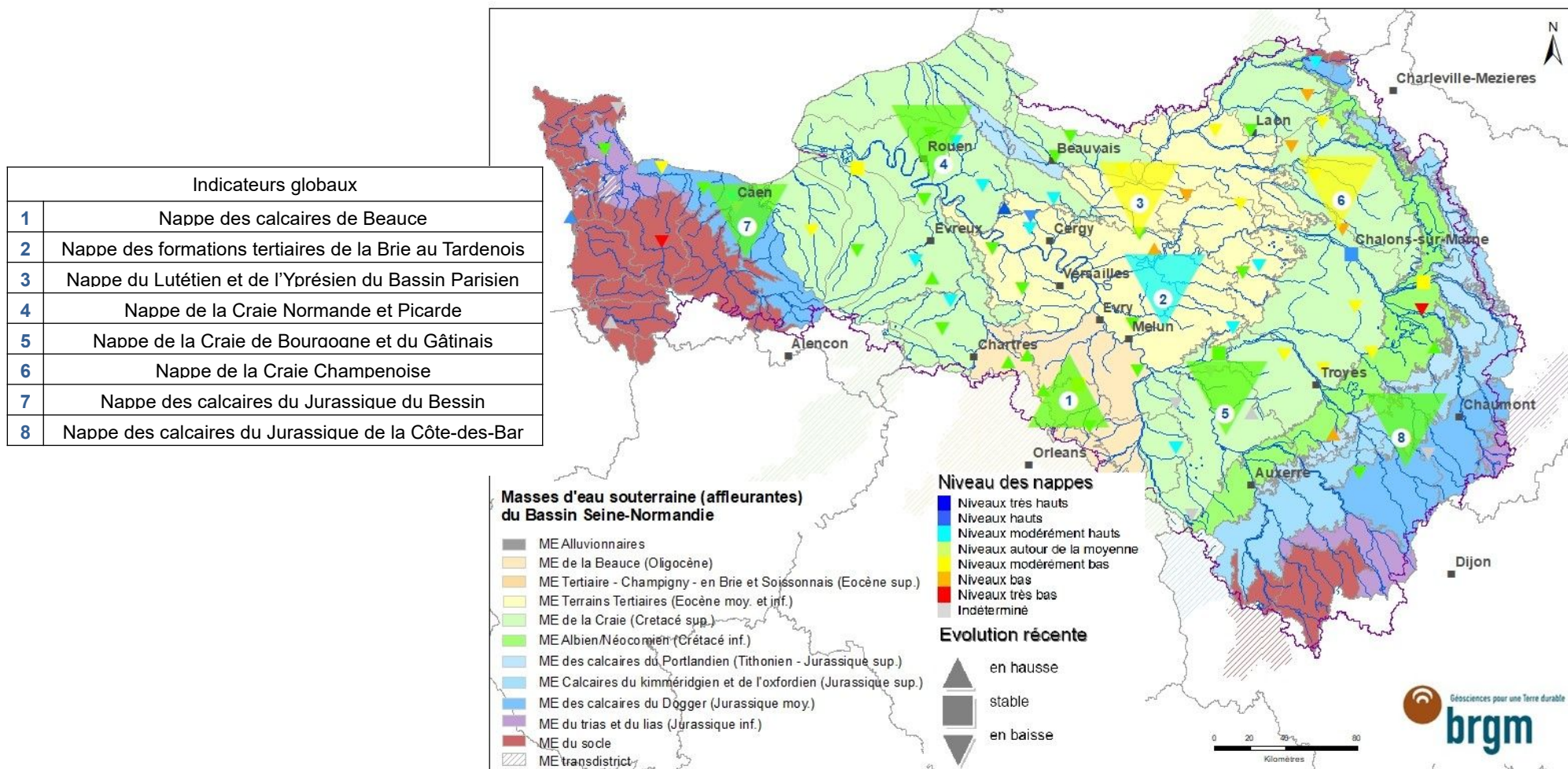
Rappel : VCN3 ou « débit de base » : débit minimum du mois, calculé sur 3 jours consécutifs. Il permet de caractériser le niveau de l'étiage en cours par rapport à l'historique connu.

4 - NAPPES SOUTERRAINES (BRGM)

En septembre 2020, la majorité des nappes du bassin Seine-Normandie est en baisse : la vidange se poursuit. La nappe des calcaires de Beauce est à la légère hausse. Plusieurs piézomètres sont en hausse sur le bassin, indiquant une inversion des tendances qui s'amorce et qui devrait se généraliser dans les prochaines semaines.

Les niveaux sont hétérogènes : majoritairement autour de la moyenne, notamment à l'ouest du bassin, modérément hauts au centre du bassin et modérément bas au nord-est du bassin, où les nappes sont réactives et où la vidange estivale perdure en septembre. Ponctuellement, des niveaux bas ou très bas sont observés sur les nappes réactives du pourtour du bassin. Il est à noter que les niveaux à Dancevoir (52) à la mi-septembre 2020 sont les plus bas enregistrés depuis le début du suivi (2011). A l'inverse, des piézomètres ont des niveaux hauts, voire très hauts (Buhy (95)).

Niveau de nappes au 1^{er} octobre 2020



Pour en savoir plus : Banque ADES <http://www.ades.eaufrance.fr/>
SIGES Seine-Normandie <http://sigessn.brgm.fr>

5 - GRANDS LACS DE SEINE (EPTB Seine Grands Lacs)

La pluviométrie du mois de septembre se concentre sur la dernière décade, enregistrant une succession d'épisodes orageux observés sur l'ensemble du bassin.

Les épisodes orageux n'ont pas d'effets significatifs sur les débits en amont des lacs-réservoirs. Le débit moyen des rivières en amont des lacs-réservoirs représente 20 à 50 % du débit médian.

Le débit cumulé restitué depuis les 4 lacs-réservoirs fin septembre s'établit à 74 m³/s environ et représente près de 60 % du débit de la Seine observé à Paris-Austerlitz.

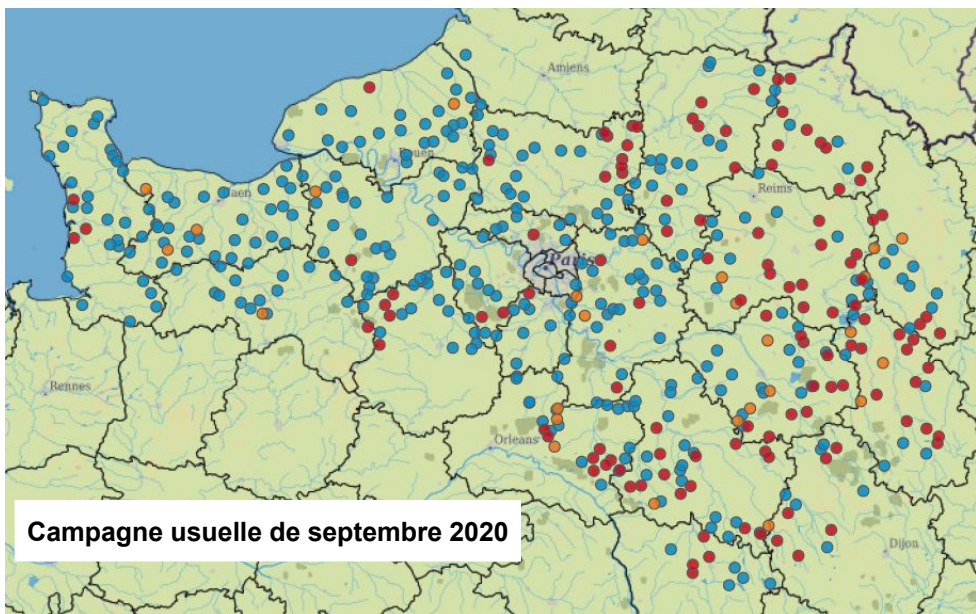
Au 1er octobre, les lacs-réservoirs enregistrent un volume de 307 millions de m³ (38 % de la capacité normale), supérieur de 9 millions de m³ au volume de gestion et supérieur de 46 millions de m³ au volume théorique.

Pour en savoir plus :

<http://seinegrandslacs.fr/> et <http://seinegrandslacs.fr/quatre-lacs-reservoirs>

6 – ASSECS (ONDE)

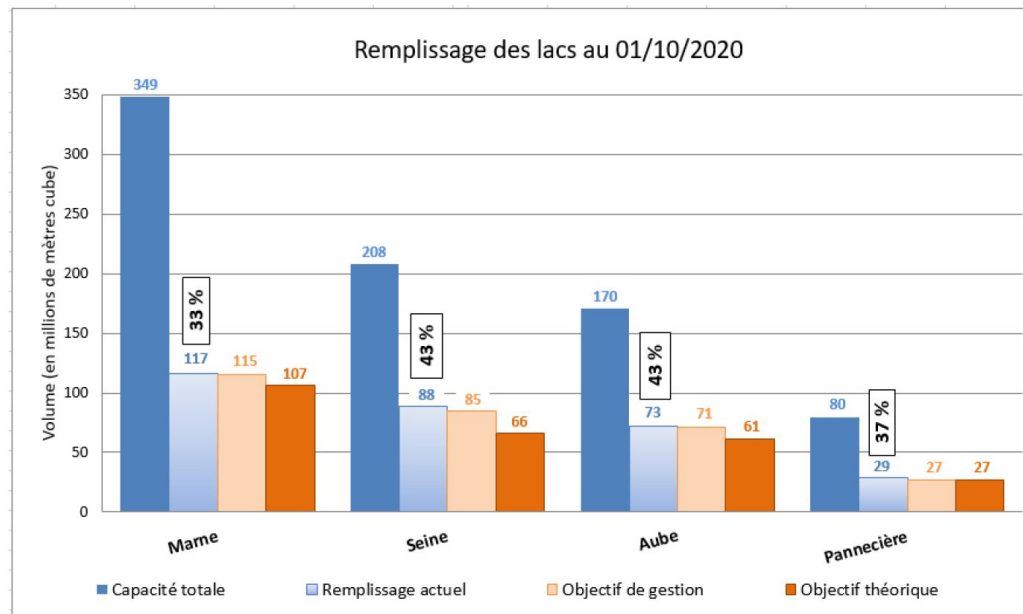
Le nombre d'assecs fin septembre est en légère hausse par rapport au mois d'août. On relève 123 stations en assec soit 27 % des points surveillés.



● Ecoulement visible ● Ecoulement non visible ● Assec ● Observation impossible ○ Absence de données

Pour en savoir plus : <http://onde.eaufrance.fr/>

Contact BSH :
DRIEE/Délégation de bassin Seine-Normandie
eau-dbsndriee-if.dbsn.driee-if@developpement-durable.gouv.fr



7 - RESTRICTION DES USAGES (Propluvia)

Au 30 septembre, sur 26 départements, on recense :

- 10 départements ayant une partie de leur territoire en situation de crise,
- 6 en alerte renforcée,
- 4 en alerte,
- 5 en vigilance.

Restrictions spécifiques aux eaux superficielles

■ Vigilance

■ Alerte

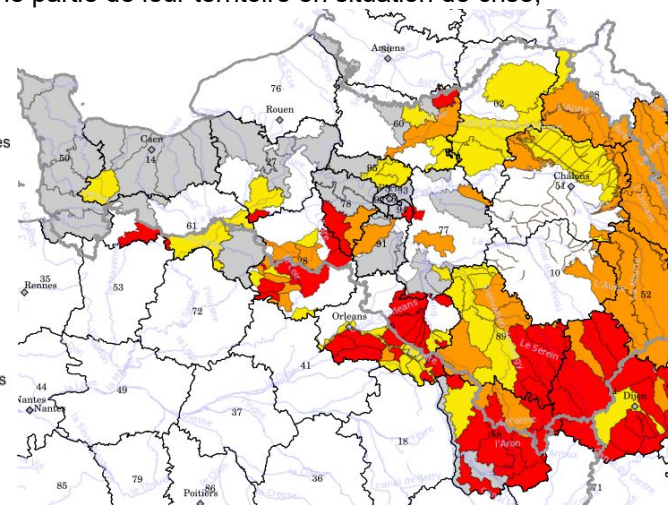
■ Alerte renforcée

■ Crise

Restrictions spécifiques aux eaux souterraines

■ Vigilance

■ Alerte



Pour en savoir plus :

<http://propluvia.developpement-durable.gouv.fr>