

# BASSIN SEINE-NORMANDIE :

## BULLETIN DE SITUATION HYDROLOGIQUE AU 1<sup>er</sup> NOVEMBRE 2020

Ce bulletin synthétise les bulletins de situation hydrologique régionaux du bassin. Il est accessible sur le site internet de la [DRIEE](http://drie.e) ainsi que le bulletin hydrologique régional Ile-de-France et les éventuels bulletins d'étiage et de crue.

### 1 – PRECIPITATIONS (Météo-France)

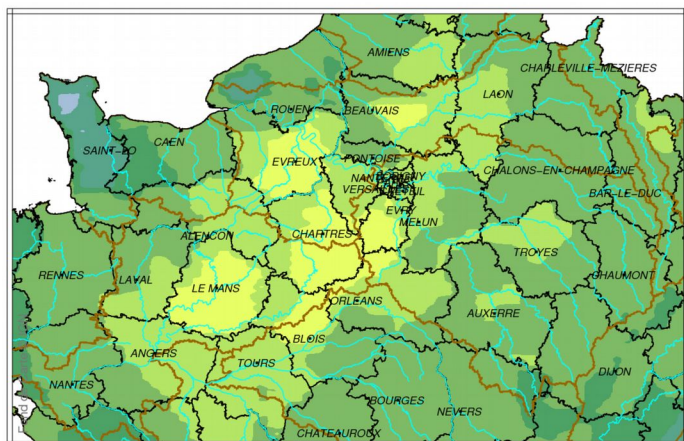
#### Cumul mensuel d'octobre 2020

En octobre, la bassin Seine-Normandie connaît une lame d'eau record la première décade, un temps sec la deuxième décade et un temps pluvieux la troisième décade. La lame d'eau mensuelle agrégée sur l'ensemble du bassin est de 119,1 mm et présente un excédent de 46 %.

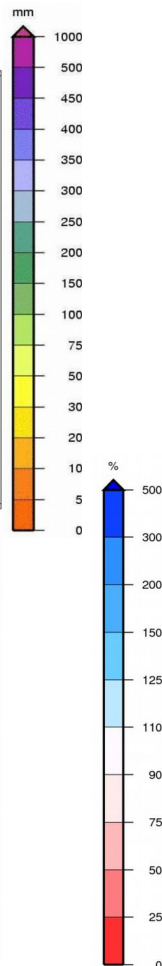
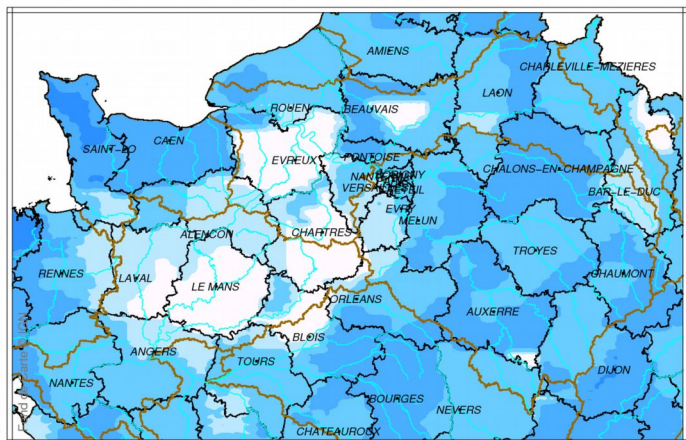
#### Précipitations cumulées depuis le 1<sup>er</sup> septembre 2020

Malgré un mois de septembre déficitaire de 22 % en moyenne sur le bassin, les précipitations excédentaires du mois d'octobre permettent d'atteindre des précipitations globalement excédentaires ou proches des normales sur l'ensemble de la période.

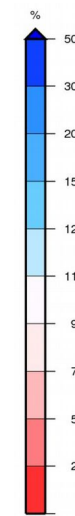
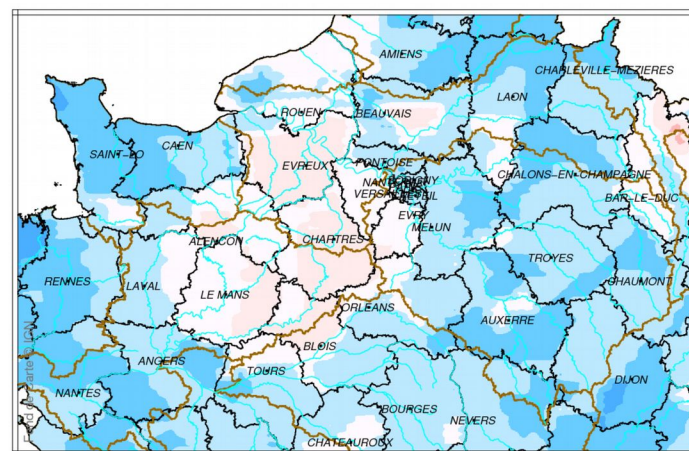
Cumul pluviométrique mensuel



Rapport à la normale du cumul pluviométrique mensuel



Rapport à la normale des précipitations cumulées du 1<sup>er</sup> septembre au 31 octobre 2020



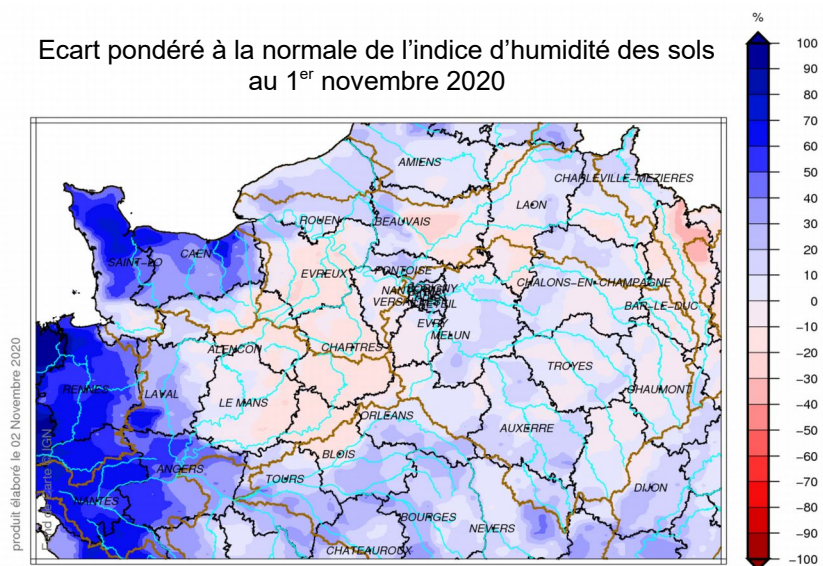
Les normales sont calculées sur la période 1981-2010.

## 2 – HUMIDITE DE SOLS (Météo-France)

Du 1<sup>er</sup> au 4 octobre 2020, les indices d'humidité des sols quotidiens agrégés sur le bassin Seine-Normandie restent en dessous des normales.

Les fortes pluies du 1<sup>er</sup> au 14 octobre puis le temps pluvieux en fin de mois contribuent à une bonne reconstitution des réserves en eau des sols.

Le 1<sup>er</sup> novembre 2020, l'indice atteint 64,1 %, soit un écart à la normale de +4,5 points.

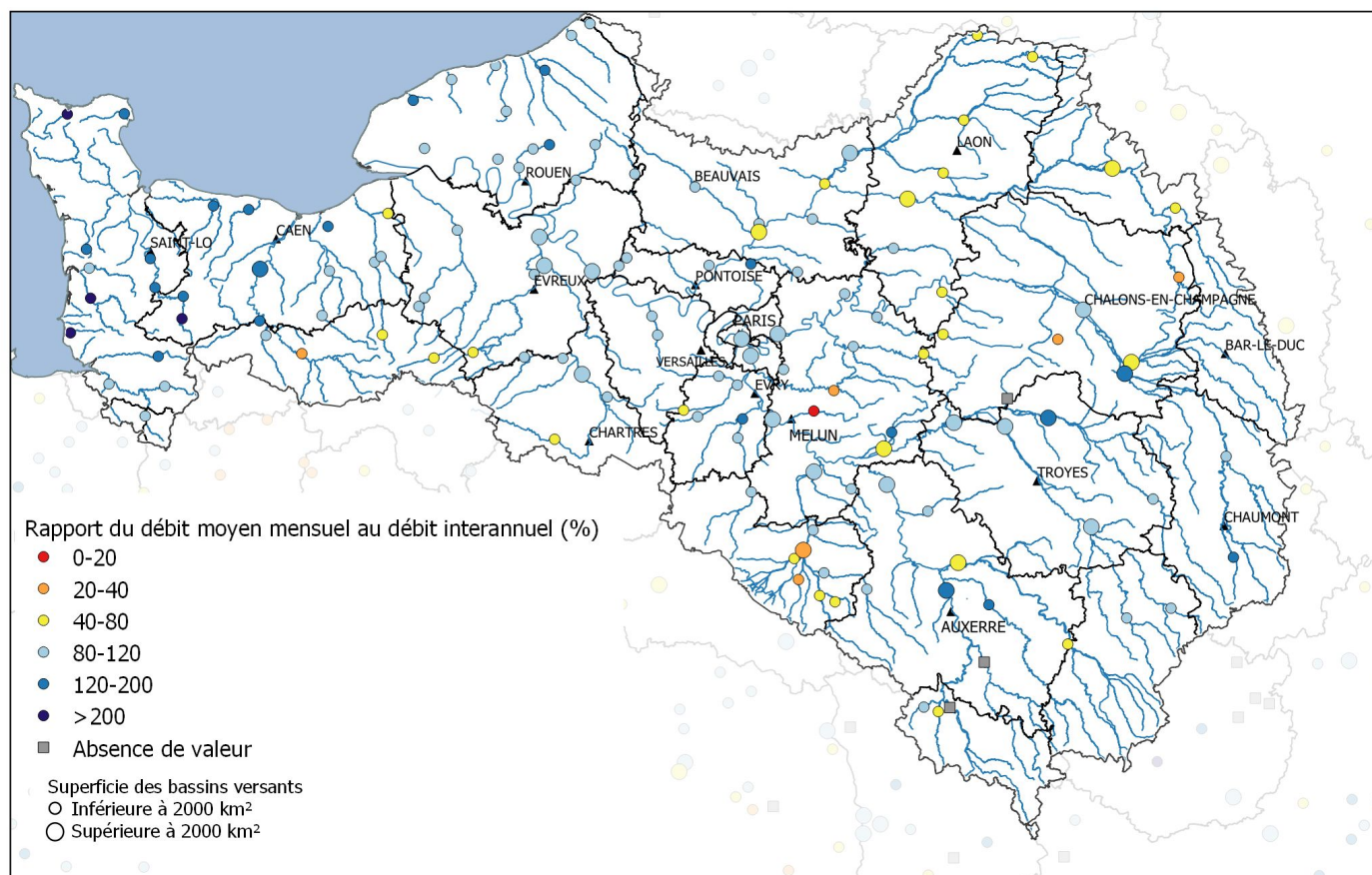


*Les normales sont calculées sur la période 1981-2010.*

### 3- DEBITS DES COURS D'EAU (DREAL)

**Hydraulicités** : Les pluies abondantes de fin septembre et début octobre entraînent une hausse des débits des cours d'eau. La situation s'améliore donc nettement par rapport au mois précédent, avec des débits moyens globalement proches des normales d'octobre. On note cependant des exceptions sur les bassins du Loing, de l'Aisne, de l'Oise et de la Saulx et dans le département de l'Orne, où les hydraulicités sont comprises entre 0,4 et 0,8.

#### Hydraulicités des cours d'eau en octobre 2020



**Rappel : Hydraulicité** : rapport à la normale du débit mensuel. Il caractérise la situation globale du mois en cours par rapport à l'historique connu.

**Pour en savoir plus** : Banque Hydro : <http://www.hydro.eaufrance.fr/>  
<http://www.grand-est.developpement-durable.gouv.fr/bulletins-de-situation-hydrologique-r183.html>  
<http://www.bourgogne-franche-comte.developpement-durable.gouv.fr/bulletins-hydrologiques-generaux-r2650.html>  
<http://www.normandie.developpement-durable.gouv.fr/hydrometrie-et-hydrologie-r275.html>  
[http://www.donnees.centre.developpement-durable.gouv.fr/bulletins/Situation\\_hydro.htm](http://www.donnees.centre.developpement-durable.gouv.fr/bulletins/Situation_hydro.htm)  
<http://www.driee.ile-de-france.developpement-durable.gouv.fr/bulletin-hydrologique-en-region-a124.html>

#### Grand Est

La situation s'améliore par rapport à celle du mois de septembre avec des hydraulicités globalement comprises entre 0.8 et 1.2. Les débits de base présentent une situation proche du médian.

#### Hauts-de-France

En octobre, l'ensemble des cours d'eau surveillés présente un débit en hausse par rapport au mois de septembre excepté l'Ailette à Chavignon qui est en très légère baisse.

Par rapport aux normales de saison, la majorité des cours d'eau se situe encore sous les valeurs moyennes mais un seul franchit encore le seuil quinquennal sec : l'Aronde à Clairix.

#### Ile-de-France

Les débits moyens d'octobre sont proches des moyennes sur la majorité des cours d'eau. Sur une minorité de stations, les débits de base restent cependant inférieurs aux valeurs médianes, notamment sur le bassin de l'Orge, et sur le Réveillon (sous le décennal sec).

#### Centre

Les débits moyens mensuels des cours d'eau sont homogènes et dans les moyennes du mois (Avre, Essonne et Eure). Par contre, ils sont déficitaires sur le bassin du Loing.

#### Normandie

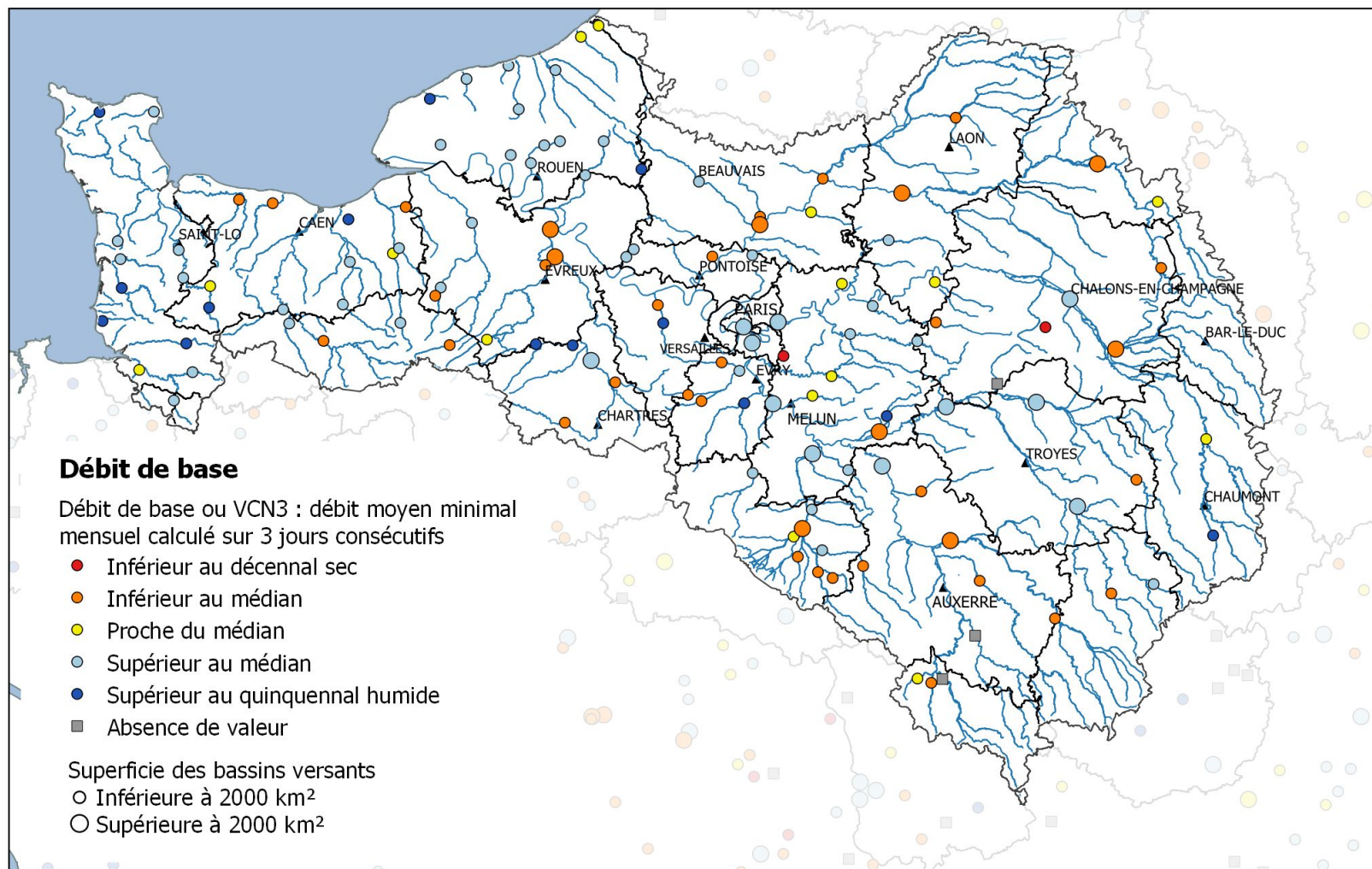
La majorité des cours d'eau affiche des valeurs mensuelles proches des normales, et même supérieures dans la Manche et le Calvados. Seuls les tronçons amont des rivières situées dans l'Orne (Orne, Risle, Touques) présentent des hydraulicités inférieures à la moyenne.

#### Bourgogne

La région bénéficie de pluies abondantes en début de mois, ce qui permet aux rivières bourguignonnes de retrouver des débits mensuels proches des moyennes.

**Débits de base (VCN3)** : Sur l'amont du bassin, les débits minimum sont observés en tout début de mois, avant la réaction des cours d'eau aux fortes pluies, ce qui explique les valeurs inférieures au médian. Sur le reste du bassin, malgré une hausse généralisée des débits par rapport au mois de septembre, on constate que les débits de base restent très disparates selon les secteurs.

*Débits de base des cours d'eau en octobre 2020*



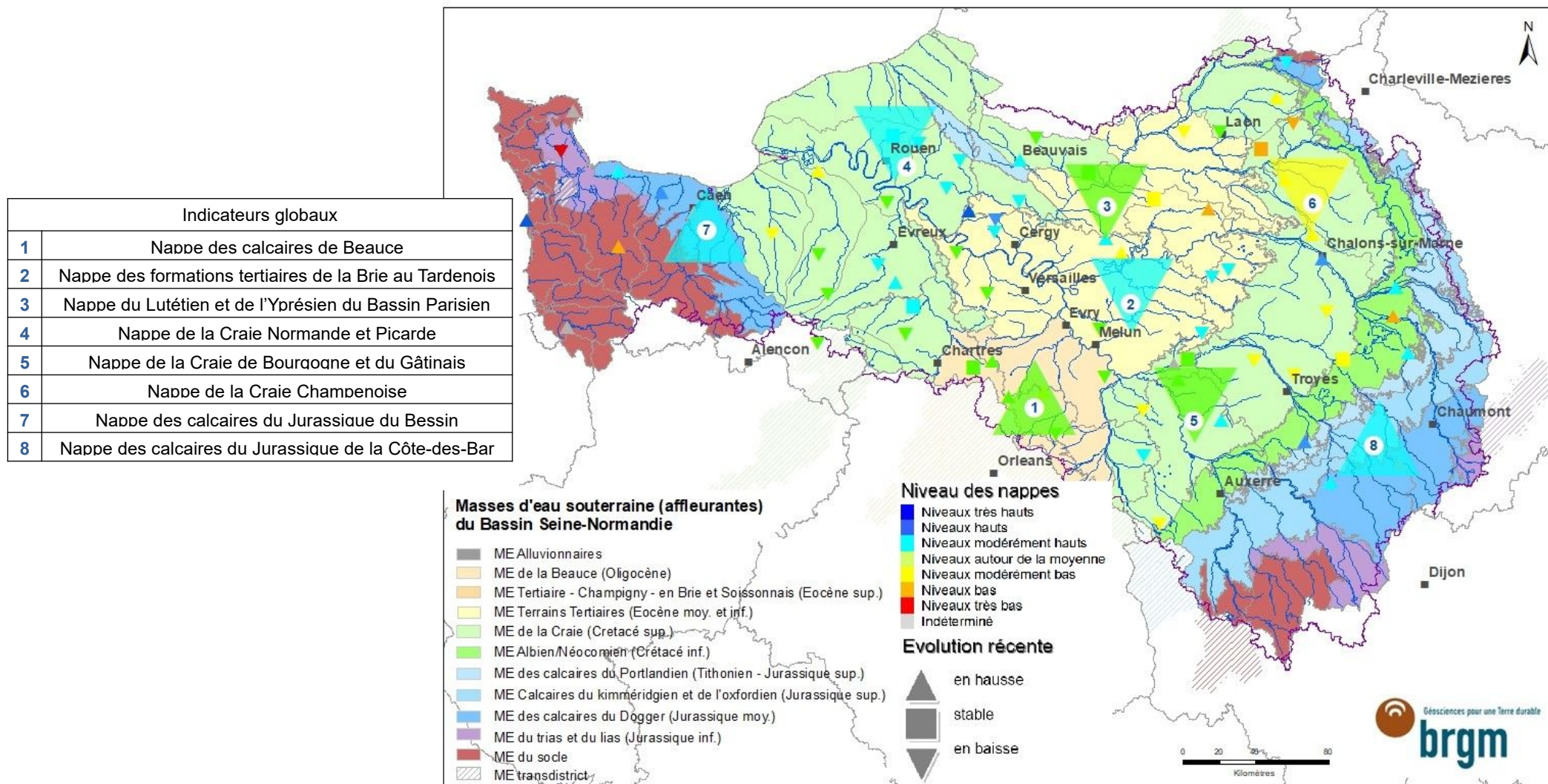
**Rappel : VCN3 ou « débit de base »** : débit minimum du mois, calculé sur 3 jours consécutifs. Il permet de caractériser le niveau de l'étiage en cours par rapport à l'historique connu.

## 4 - NAPPES SOUTERRAINES (BRGM)

En octobre 2020, les nappes du bassin Seine-Normandie sont en phase de transition : les niveaux sont soit en phase de vidange ralentie soit en phase de début de recharge.

Les niveaux sont majoritairement autour de la moyenne ou modérément hauts. Ils restent modérément bas sur la nappe de la craie champenoise. Ponctuellement, des niveaux bas ou très bas sont observés au nord-est et au nord-ouest du bassin. À l'inverse, des piézomètres ont des niveaux hauts, voire très hauts (Buhy (95)).

Niveau de nappes au 1<sup>er</sup> novembre 2020



Pour en savoir plus : Banque ADES <http://www.ades.eaufrance.fr/>  
SIGES Seine-Normandie <http://sigessn.brgm.fr>

## 5 - GRANDS LACS DE SEINE (EPTB Seine Grands Lacs)

La pluviométrie du mois d'octobre se concentre surtout sur la première décade et le cumul moyen est supérieur aux normales saisonnières de 20 à 70 % sur l'ensemble des bassins.

Suite aux fortes précipitations observées fin septembre et début octobre, le débit moyen des rivières en amont des quatre lacs-réservoirs est supérieur au débit médian.

Les restitutions en aval des 4 ouvrages se poursuivent tout au long du mois d'octobre.

Au 1er novembre, les lacs-réservoirs enregistrent un volume de 146 millions de m<sup>3</sup> (18 % de la capacité normale), inférieur de 1 million de m<sup>3</sup> au volume de gestion et supérieur de 66 millions de m<sup>3</sup> au volume théorique suite à la constitution de tranches de réserve renforcées.

Pour en savoir plus :

<http://seinegrandslacs.fr/> et <http://seinegrandslacs.fr/quatre-lacs-reservoirs>

## 6 – ASSECS (ONDE)

Des campagnes exceptionnelles sont réalisées fin octobre par l'OFB sur les départements de Grand Est, de Bourgogne-Franche-Comté et des Hauts-de-France ainsi que dans le Loiret.

Elles permettent de constater la persistance d'assecs sur une partie des cours d'eau suivis.

Pour en savoir plus : <http://onde.eaufrance.fr/>

## 7 - RESTRICTION DES USAGES (Propluvia)

Au 5 novembre, les restrictions sont levées sur l'ensemble des départements du bassin à l'exception des Hauts-de-France (Oise, Somme et Aisne) où les restrictions sont toujours en vigueur au 20 novembre.

