

# BASSIN SEINE-NORMANDIE :

## BULLETIN DE SITUATION HYDROLOGIQUE AU 1<sup>er</sup> JANVIER 2022

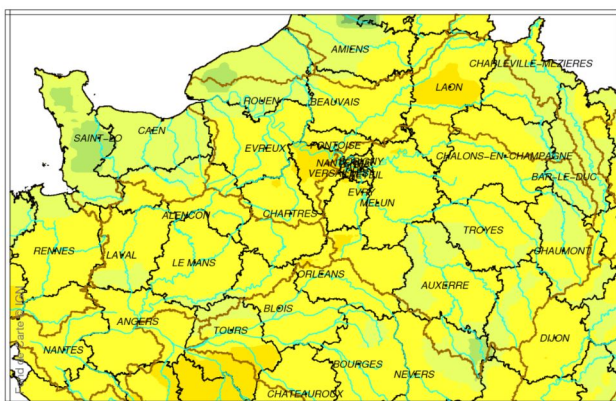
Ce bulletin synthétise les bulletins de situation hydrologique régionaux du bassin. Il est accessible sur le site internet de la [DRIEAT](#) ainsi que le bulletin hydrologique régional Ile-de-France et les éventuels bulletins d'étiage et de crue.

### 1 – PRECIPITATIONS (Météo-France)

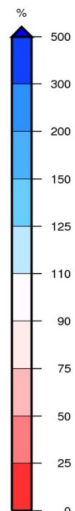
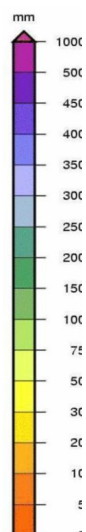
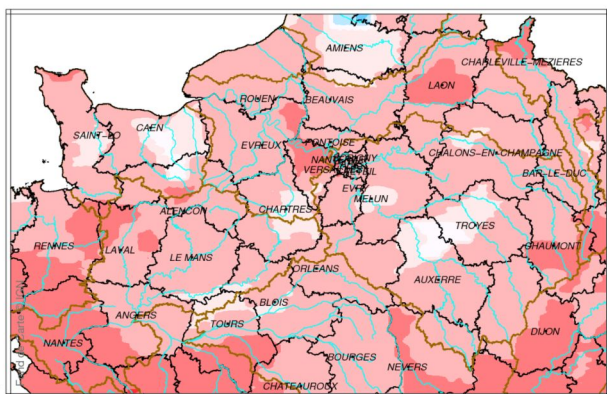
Le mois de novembre est fortement déficitaire en précipitations sur tous les sous-bassins. Le déficit le plus fort est constaté sur la Seine Aval (-55 %) et les déficits les plus faibles sur la Seine Moyenne (-32%) et le bassin de l'Orne-Dives-Touques (-28%).

Le mois de décembre est assez hétérogène, avec des cumuls mensuels présentant un déficit de 19 % pour le bassin de l'Oise Amont, et inversement, un excédent de 20 % pour le bassin de l'Yonne et de 24 % pour celui de la Seine Moyenne.

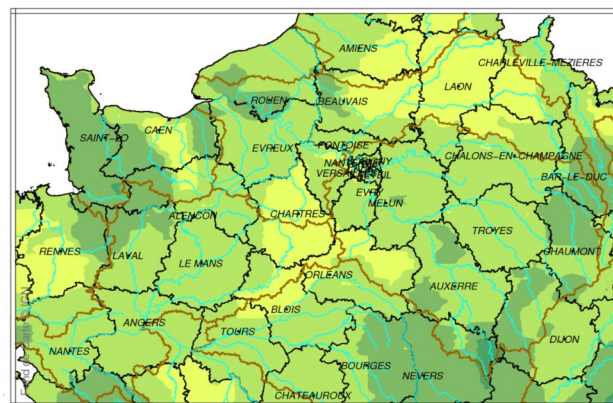
**Novembre 2021**  
Cumul pluviométrique



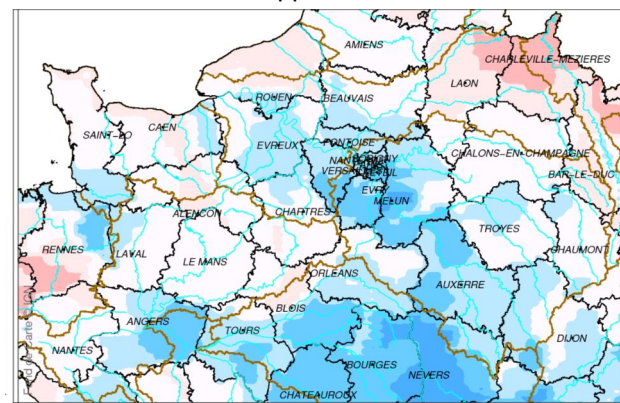
Rapport aux normales



**Décembre 2021**  
Cumul pluviométrique



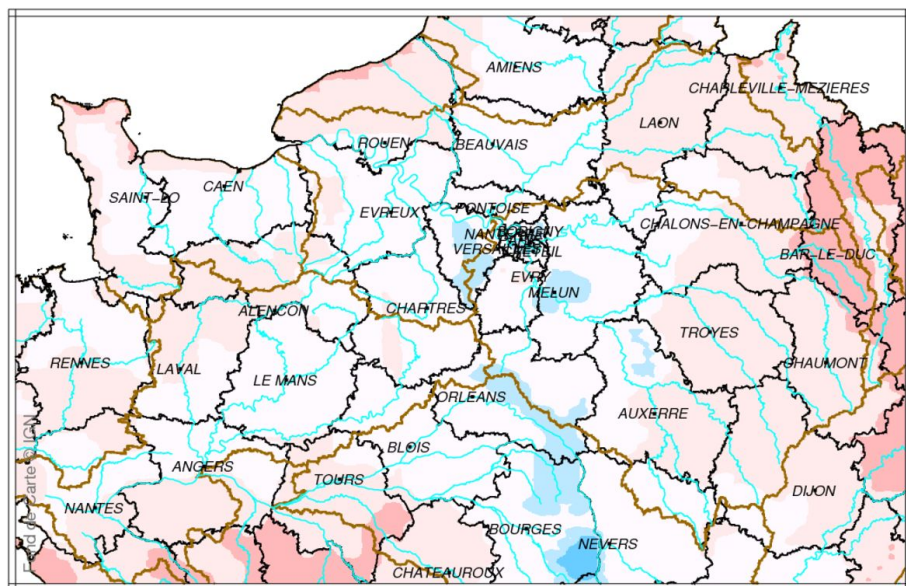
Rapport aux normales



## Précipitations cumulées depuis le 1<sup>er</sup> septembre 2021 (Météo France)

Le cumul pluviométrique de ce début d'année hydrologique est légèrement inférieur aux normales sur la majeure partie du bassin. Il est proche des normales sur la partie la plus centrale (Ile-de-France et Centre-Val-de-Loire).

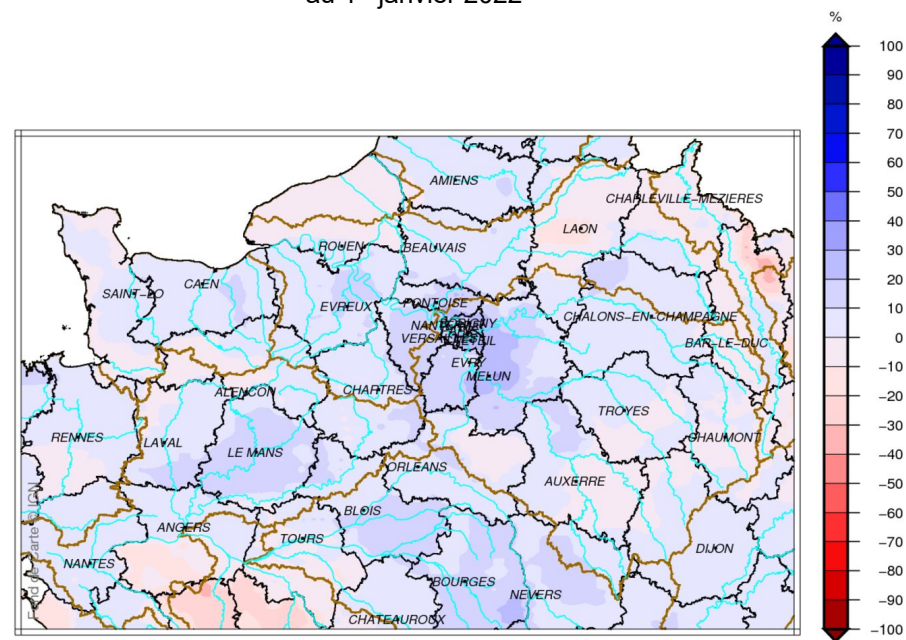
Rapport à la normale des précipitations cumulées  
du 1<sup>er</sup> septembre 2021 au 31 décembre 2021



## Humidité des sols au 1<sup>er</sup> janvier 2022 (Météo France)

L'indice d'humidité des sols superficiels part d'un déficit de 10 % dans le Laonnois (02) à un excédent de 30 % dans l'Ouest de la Seine-et-Marne.

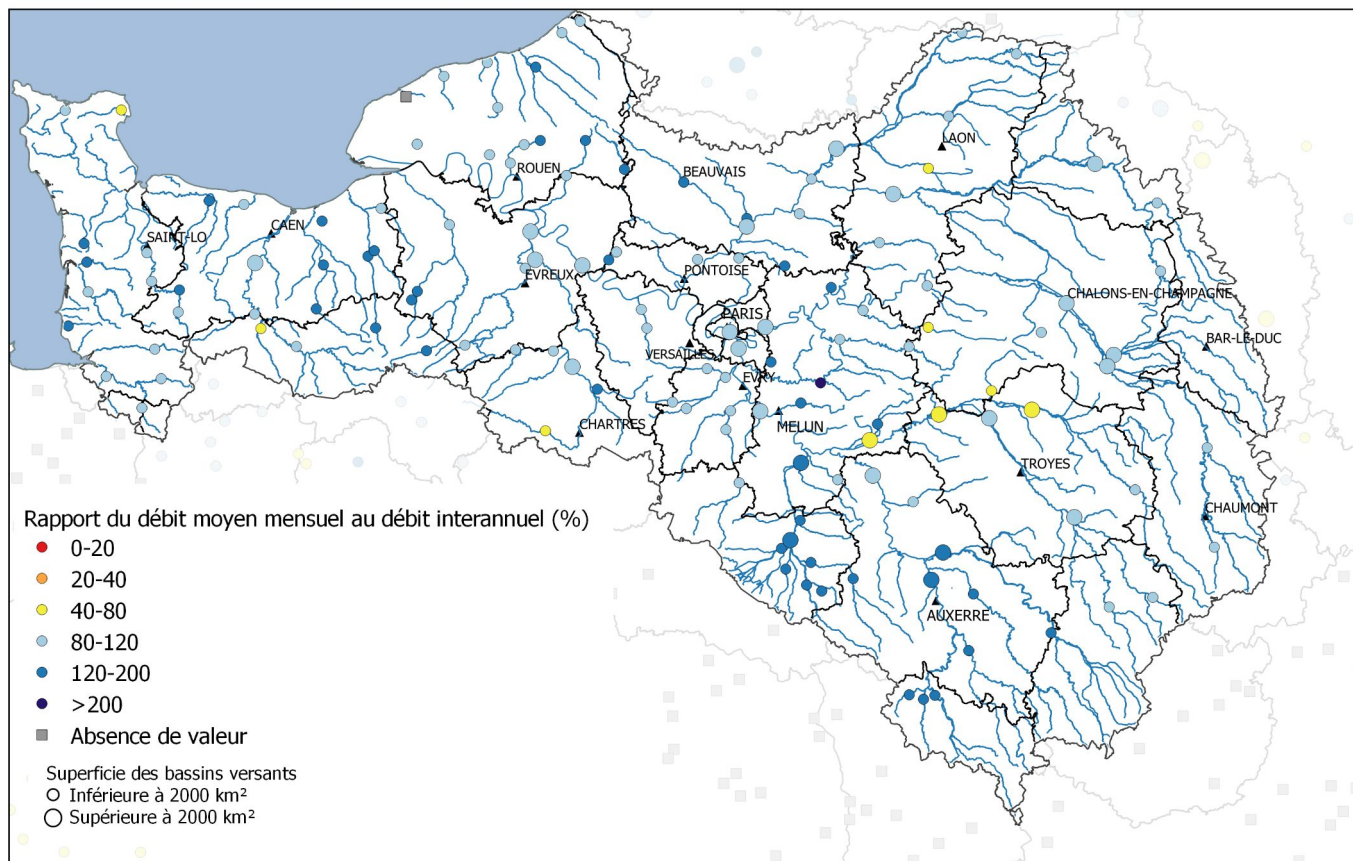
Écart pondéré à la normale de l'indice d'humidité des sols  
au 1<sup>er</sup> janvier 2022



## 2 – DEBITS DES COURS D'EAU (DREAL)

**Hydraulicités** : En décembre, les débits sont en hausse par rapport au mois de novembre en raison des précipitations qui concernent l'ensemble du bassin. Les hydraulicités qui étaient majoritairement comprises entre 0,4 et 0,8 en novembre, atteignent en décembre des valeurs proches ou supérieures à 1.

### Hydraulicité du mois de décembre 2021



**Rappel : Hydraulicité** : rapport à la normale du débit mensuel. Il caractérise la situation globale du mois en cours par rapport à l'historique connu.

**Pour en savoir plus** : Banque Hydro : <http://www.hydro.eaufrance.fr/>  
<http://www.grand-est.developpement-durable.gouv.fr/bulletins-de-situation-hydrologique-r183.html>  
<http://www.bourgogne-franche-comte.developpement-durable.gouv.fr/bulletins-hydrologiques-generaux-r2650.html>  
<http://www.normandie.developpement-durable.gouv.fr/hydrometrie-et-hydrologie-r275.html>  
[http://www.donnees.centre.developpement-durable.gouv.fr/bulletins/Situation\\_hydro.htm](http://www.donnees.centre.developpement-durable.gouv.fr/bulletins/Situation_hydro.htm)  
<http://www.driee.ile-de-france.developpement-durable.gouv.fr/bulletin-hydrologique-en-region-a124.html>

#### Grand Est

Les précipitations du mois de décembre sont très proches de la normale. Les hydraulicités sont en hausse par rapport au mois de novembre avec des valeurs qui sont très majoritairement comprises entre 0,8 et 1,2.

#### Hauts-de-France

En décembre, la totalité des cours d'eau montre un débit moyen mensuel en hausse par rapport au mois dernier. Par rapport aux normales de saison, la plupart des stations se situe aux alentours des valeurs moyennes.

#### Ile-de-France

Les débits des petits et grands cours d'eau sont en hausse et majoritairement au-dessus des normales de saison.

#### Centre-Val-de-Loire

Les débits moyens mensuels des cours d'eau sont globalement élevés et supérieurs aux valeurs moyennes du mois. Les minima sont plutôt homogènes, ils témoignent d'une situation hydrologique humide de fréquence biennale à triennale à l'exception de l'amont du bassin du Loing qui connaît une situation très humide.

#### Normandie

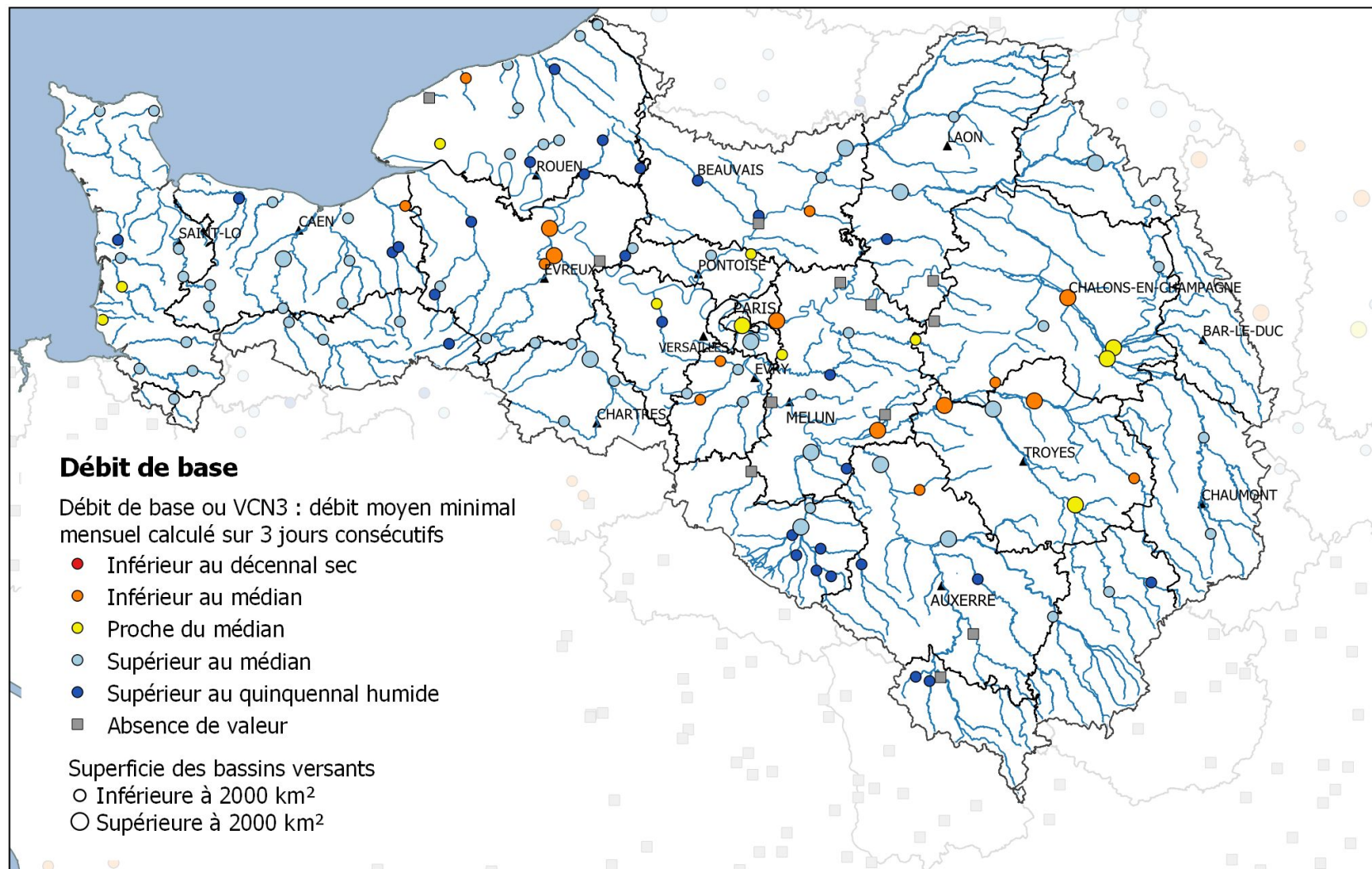
En réaction aux pluies, le mois de décembre connaît une hausse généralisée des débits qui contraste avec leur relative stabilité de novembre. Cette hausse aboutit à une situation allant de proche des normales à modérément humide sur l'ensemble de la région. Sur le Pays de Bray et la Calonne, dans le Pays d'Auge les pluies de débuts décembre ont provoqué des premières crues hivernales. Ailleurs, les réactions restent modérées.

#### Bourgogne

Les précipitations de la seconde moitié du mois de décembre ont pour conséquence une hausse des débits qui conduit à des débits moyens mensuels supérieurs aux normales sur l'ensemble du territoire.

**Débits de base (VCN3) :** Les débits de base de décembre restent inférieurs aux normales sur plusieurs cours d'eau de la partie centrale et de l'est du bassin. Ils sont en effet constatés début décembre et sont la conséquence de la période déficitaire en précipitations qui perdure depuis le début du mois de novembre. Les pluies de la deuxième quinzaine de décembre entraînent une hausse généralisée des débits, mettant fin à cette situation d'étiage modéré.

### Débits de base du mois de décembre 2021

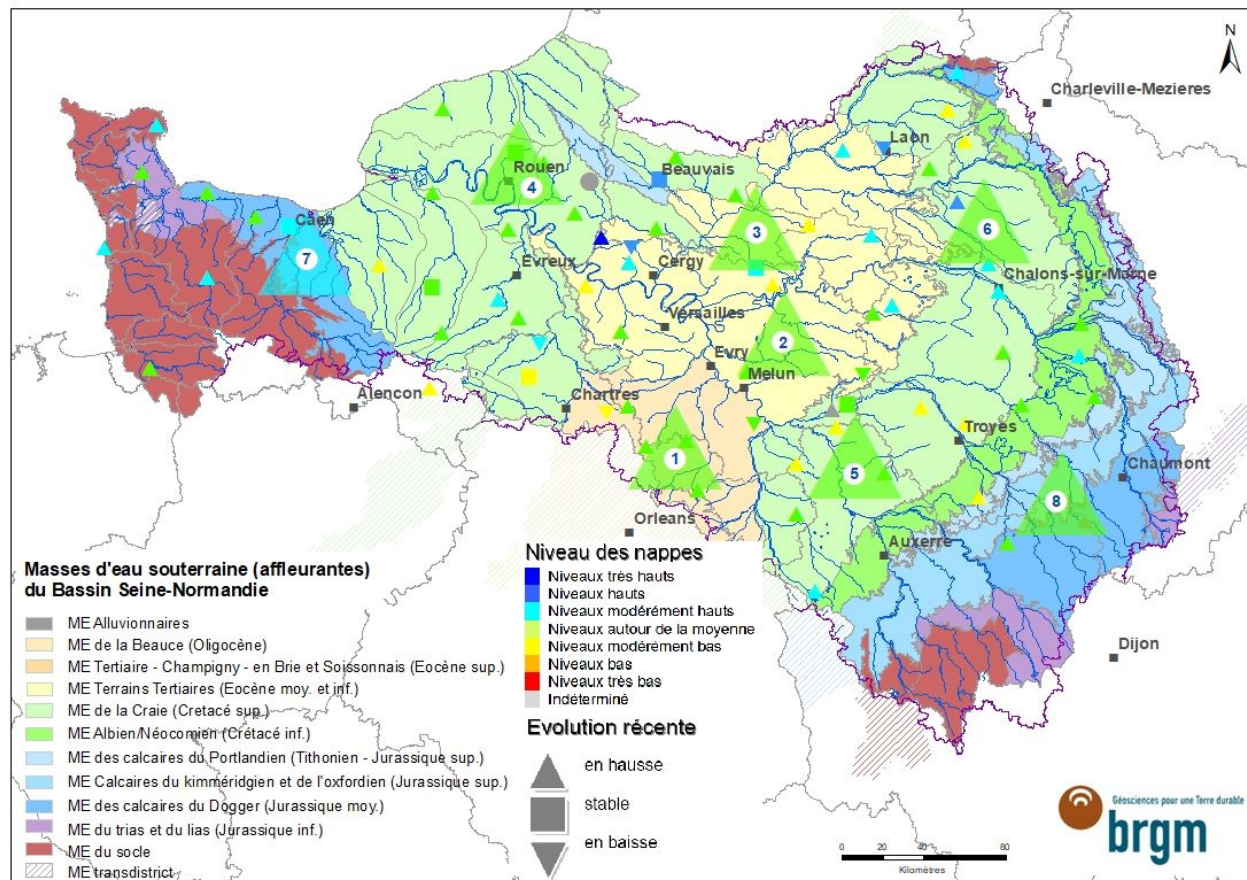


**Rappel : VCN3 ou « débit de base » :** débit minimum du mois, calculé sur 3 jours consécutifs. Il permet de caractériser le niveau de l'étiage en cours par rapport à l'historique connu.

### 3 - NAPPES SOUTERRAINES (BRGM)

En décembre 2021, les nappes du bassin Seine-Normandie sont à la hausse. Après un mois d'octobre 2021 de transition, la période de recharge des nappes du bassin s'est mise en place entre novembre et décembre 2021. La recharge est de faible intensité.

Les niveaux des nappes en décembre 2021 sont majoritairement autour de la moyenne, voire au-dessus. Seuls 20% des piézomètres affichent des niveaux plus bas que la moyenne – ils sont modérément bas.



7	Niveaux très hauts	Supérieur à 10 ans humide
6	Niveaux hauts	Entre 5 et 10 ans humide
5	Niveaux modérément hauts	entre 2.5 et 5 ans humide
4	Niveaux autour de la moyenne	Entre 2.5 ans sec et 2.5 ans humide
3	Niveaux modérément bas	Entre 2.5 et 5 ans sec
2	Niveaux bas	Entre 5 et 10 ans sec
1	Niveaux très bas	Supérieur à 10 ans sec
0	Indéterminé	

Indicateurs globaux		Niveau des nappes (BSH ADES)	Evolution récente
1	Nappe des calcaires de Beauce	4	Hausse
2	Nappe des formations tertiaires de la Brie au Tardenois	4	Hausse
3	Nappe du Lutétien et de l'Yprésien du Bassin Parisien	4	Hausse
4	Nappe de la Craie Normande et Picarde	4	Hausse
5	Nappe de la Craie de Bourgogne et du Gâtinais	4	Hausse
6	Nappe de la Craie Champenoise	4	Hausse
7	Nappe des calcaires du Jurassique du Bessin	5	Hausse
8	Nappe des calcaires du Jurassique de la Côte-des-Bar	4	Hausse

Pour en savoir plus : Banque ADES <http://www.ades.eaufrance.fr/>  
 SIGES Seine-Normandie <http://sigessn.brgm.fr>  
 Bulletin hydrogéologique complet <http://sigessn.brgm.fr>

#### 4 - GRANDS LACS DE SEINE (EPTB Seine Grands Lacs)

Le cumul moyen de précipitations du mois de novembre enregistre des valeurs inférieures aux normales d'en moyenne 40 % sur tout le bassin amont de la Seine. Par conséquent, les débits des cours d'eau en amont des lacs-réservoirs enregistrent des débits inférieurs aux normales de saison (entre le débit médian et quinquennal sec).

Das ce contexte, le soutien d'étiage a été prolongé au-delà de la date théorique et arrêté le :

- 12 novembre sur Marne
- 30 novembre sur Seine (premier arrêt du 10 au 19 novembre)
- 2 novembre sur Aube
- 16 novembre sur Pannecièrre (Yonne)

Le cumul moyen de précipitations du mois de décembre enregistre des valeurs supérieures aux normales d'en moyenne 20 % sur tout le bassin amont de la Seine.

Ces fortes précipitations induisent une augmentation des débits en amont des lacs-réservoirs permettant ainsi de rejoindre les objectifs de gestion et de poursuivre le remplissage des retenues.

Le 1er janvier les lacs-réservoirs totalisent un volume de 271 millions de m<sup>3</sup> (34 % de la capacité normale de stockage), supérieur de 6 millions de m<sup>3</sup> à l'objectif théorique et à l'objectif de gestion

#### 5. ASSECS (ONDE - OFB)

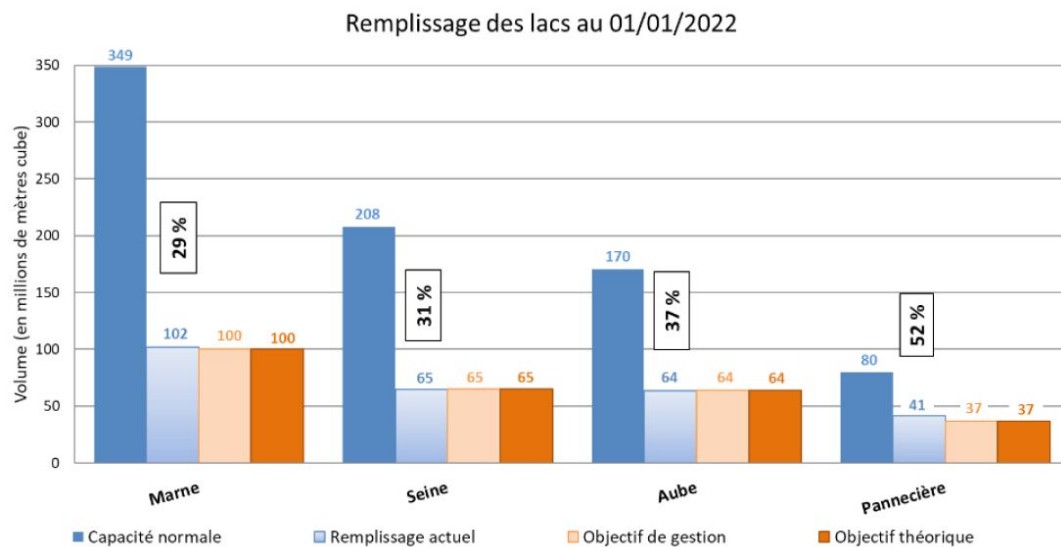
Pas de campagne d'observation pendant la période hivernale.

Pour en savoir plus : <http://onde.eaufrance.fr/>

#### 6 - RESTRICTION DES USAGES (Propluvia)

Il n'y a plus d'arrêté de restriction des usages de l'eau en vigueur sur le bassin depuis le 1<sup>er</sup> décembre 2021.

Pour en savoir plus : <http://propluvia.developpement-durable.gouv.fr>



Pour en savoir plus :

<http://seinegrandslacs.fr/> et <http://seinegrandslacs.fr/quatre-lacs-reservoirs>