

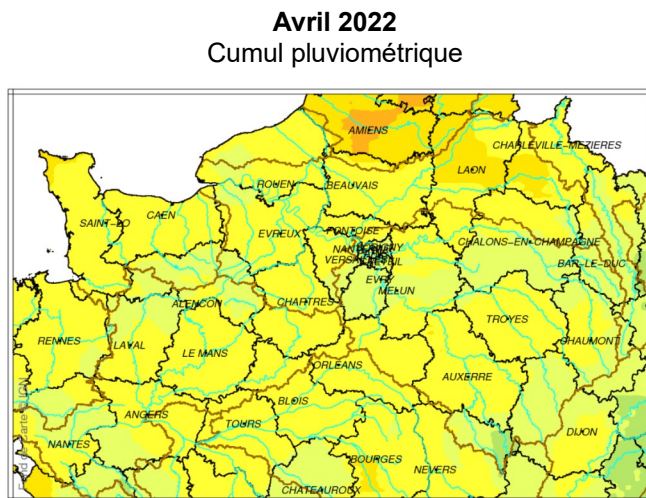
BASSIN SEINE-NORMANDIE :

BULLETIN DE SITUATION HYDROLOGIQUE AU 1^{er} JUIN 2022

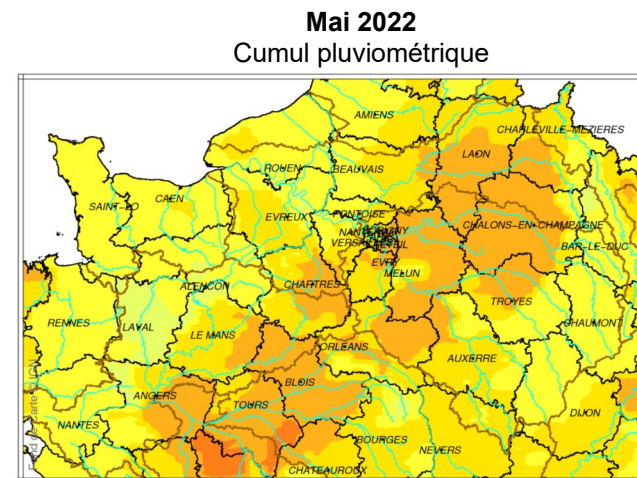
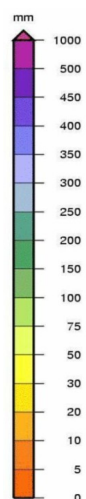
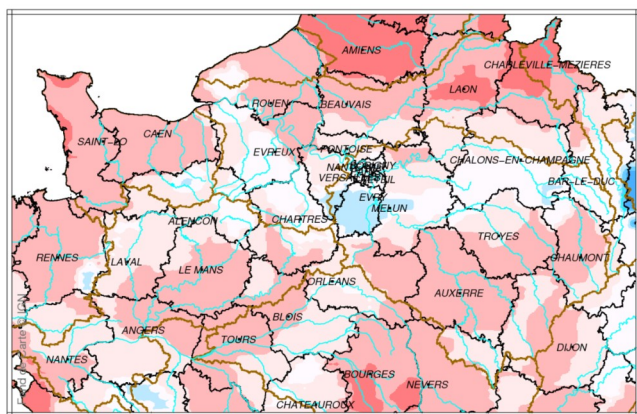
Ce bulletin synthétise les bulletins de situation hydrologique régionaux du bassin. Il est accessible sur le site internet de la [DRIEAT](#) ainsi que le bulletin hydrologique régional Ile-de-France et les éventuels bulletins d'étiage et de crue.

1 – PRECIPITATIONS (Météo-France)

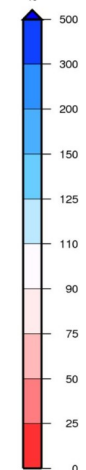
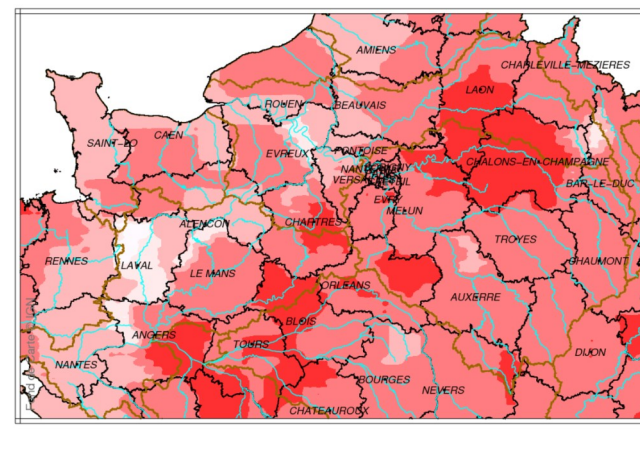
Un temps anormalement chaud et sec s'est installé sur la France en mai. Malgré quelques épisodes orageux, les cumuls pluviométriques ne dépassent pas 40 mm sur la majeure partie du bassin Seine Normandie et sont largement déficitaires. Les cumuls s'échelonnent ainsi entre 7.8 mm (-88%) à Vatry (51), 9.0 mm (-86%) à Mouroux (77) et 9.6 mm (-86 %) à Beurieux (02) jusqu'à des déficits plus faibles : 82.3 mm (-13%) à Saint-Jean-sur-Aujon (52) et 54.7 mm (-6%) à Gonnevillle (50).



Rapport aux normales



Rapport aux normales



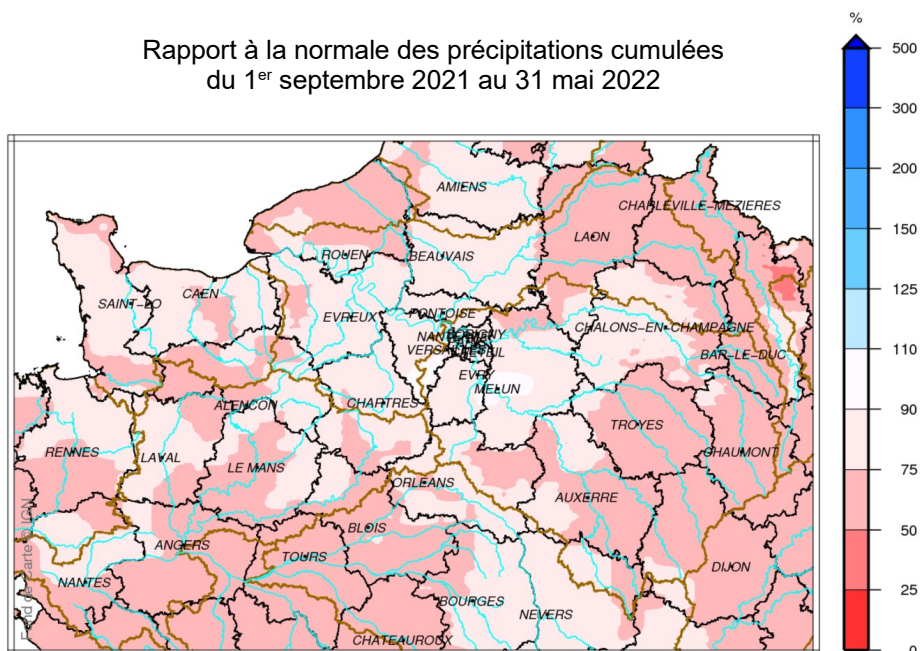
Précipitations cumulées depuis le 1^{er} septembre 2021 (Météo France)

Le cumul de précipitations depuis le début de l'année hydrologique est inférieur de 10 à 50 % aux normales sur la majeure partie du bassin.

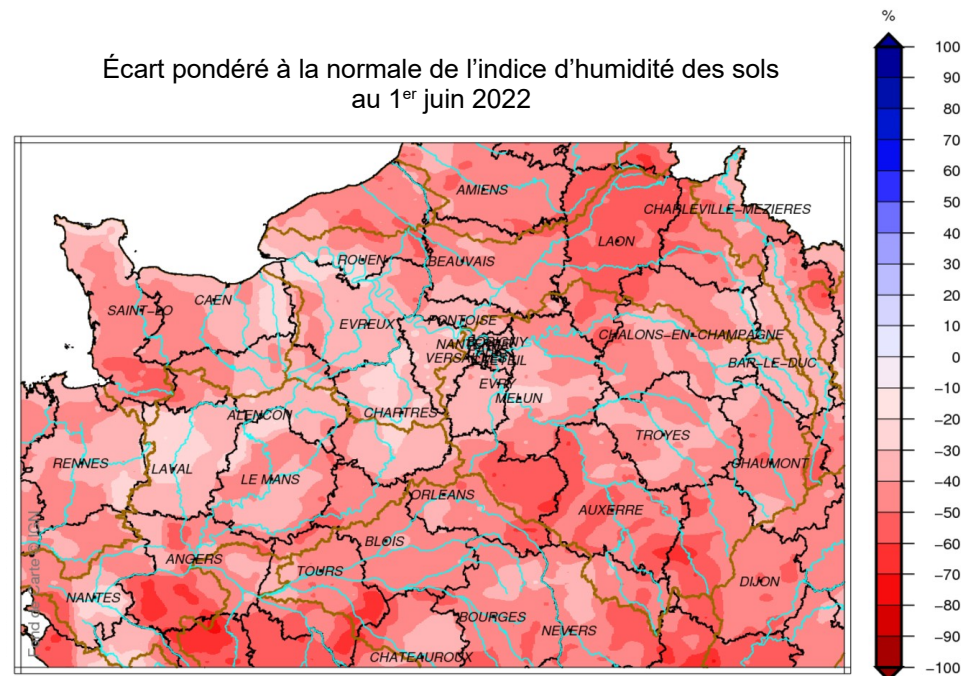
Humidité des sols au 1er mars 2022 (Météo France)

L'indice d'humidité des sols continue de baisser. Le déficit au 1^{er} juin dépasse 50 % sur plusieurs secteurs, notamment les bassins de l'Oise amont, de l'Yonne amont, du Loing et le sud de la Manche.

Rapport à la normale des précipitations cumulées
du 1^{er} septembre 2021 au 31 mai 2022



Écart pondéré à la normale de l'indice d'humidité des sols
au 1^{er} juin 2022



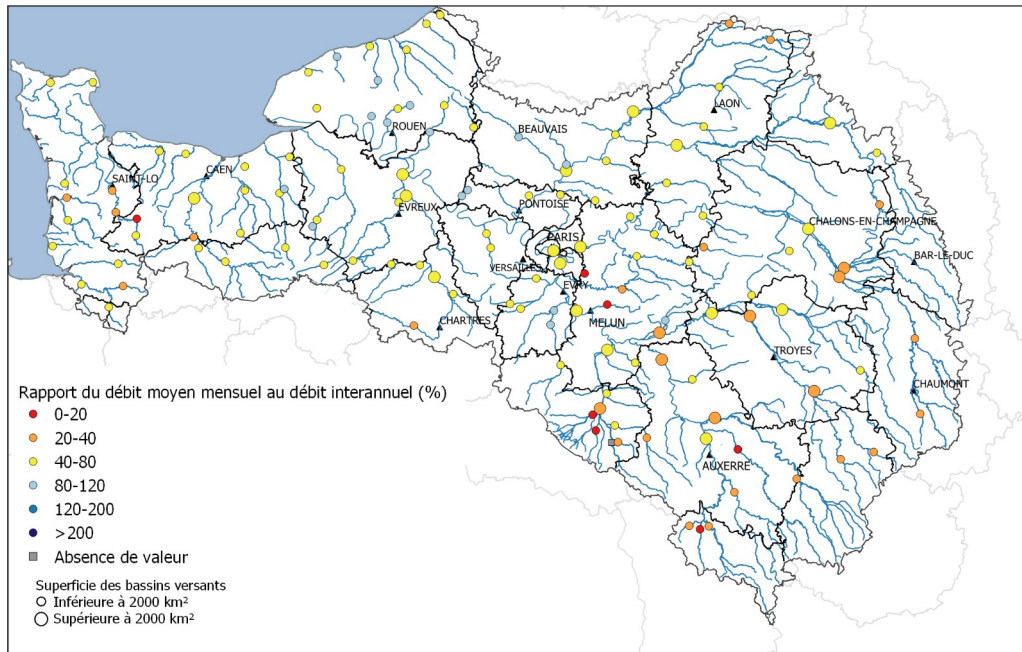
2 – DEBITS DES COURS D'EAU (DREAL)

Après une courte pause en avril, la baisse des débits des cours d'eau reprend en mai en raison du déficit pluviométrique et des températures élevées.

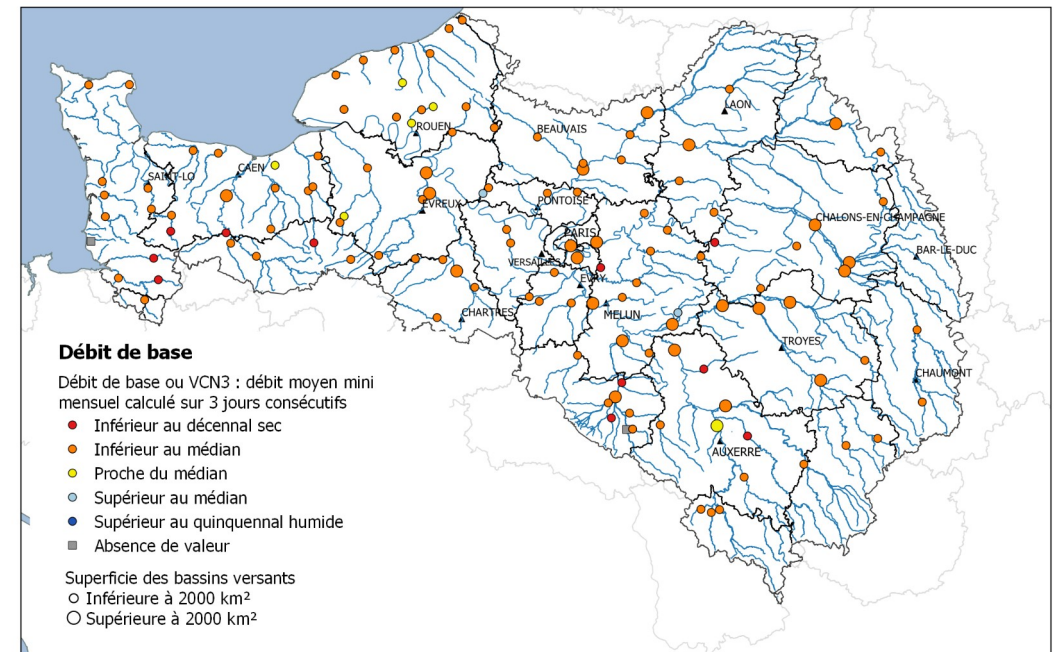
Les débits mensuels de mai sont inférieurs aux normales de saison sur la quasi totalité du bassin. On atteint localement des débits inférieurs à 20 % du débit moyen du mois de mai sur les bassins de l'Yonne amont et du Loing amont.

Les débits minimum sont en général atteint en fin de mois. Ils affichent des valeurs basses à très basses pour un mois de mai. Ils sont inférieurs au décennal sec mensuel sur quelques stations du sud du bassin et également dans le sud de la Normandie.

Hydraulicité du mois de mai 2022



Débits de base du mois de mai 2022



Rappel : Hydraulicité : rapport à la normale du débit mensuel. Il caractérise la situation globale du mois en cours par rapport à l'historique connu.

Débit de base : débit minimum du mois, calculé sur 3 jours consécutifs. Il permet de caractériser le niveau de l'étiage en cours par rapport à l'historique connu.

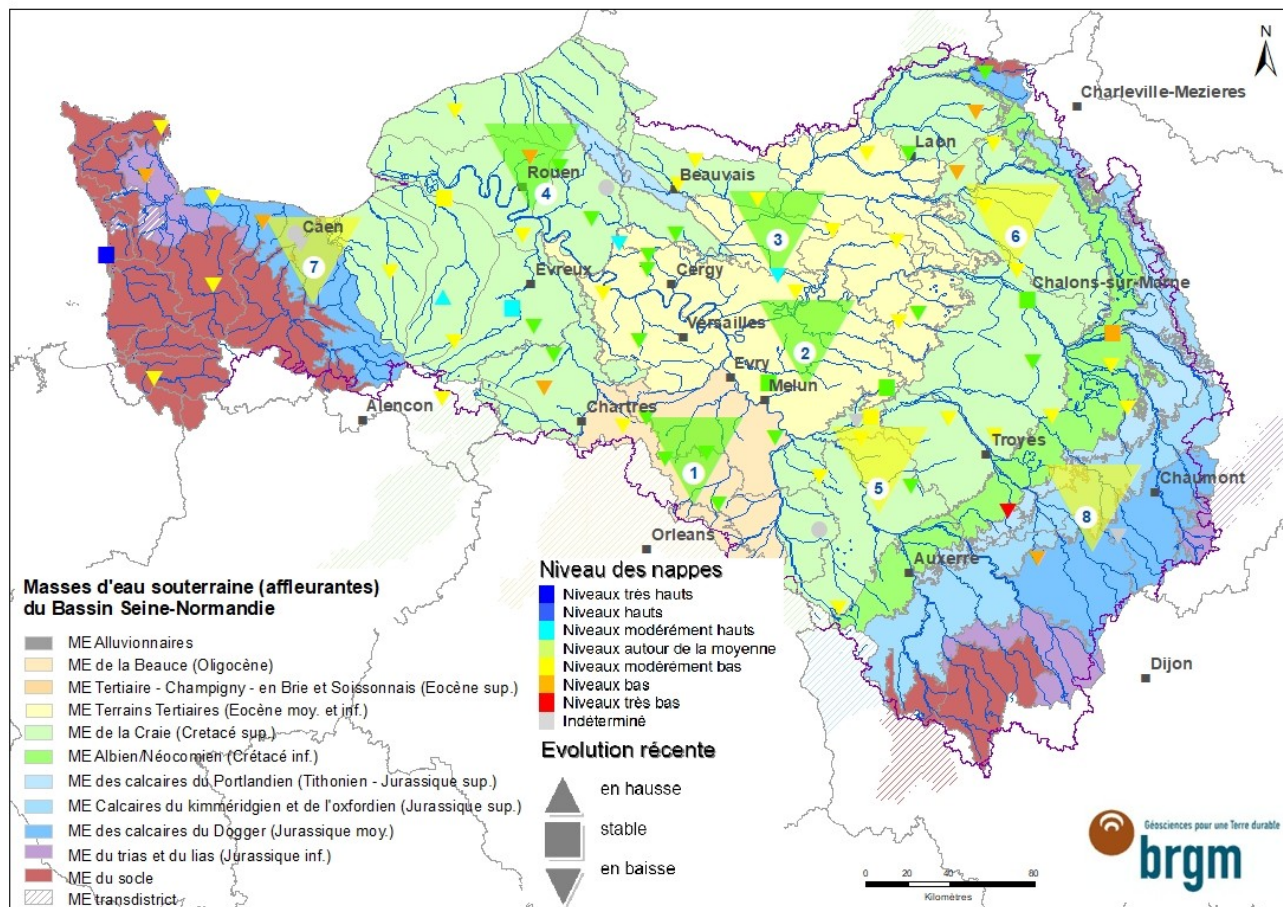
Pour en savoir plus : Hydroportail : <http://www.hydro.eaufrance.fr/>
<http://www.grand-est.developpement-durable.gouv.fr/bulletins-de-situation-hydrologique-r183.html>
<http://www.bourgogne-franche-comte.developpement-durable.gouv.fr/bulletins-hydrologiques-generaux-r2650.html>
<http://www.normandie.developpement-durable.gouv.fr/hydrometrie-et-hydrologie-r275.html>
http://www.donnees.centre.developpement-durable.gouv.fr/bulletins/Situation_hydro.htm
<http://www.driee.ile-de-france.developpement-durable.gouv.fr/bulletin-hydrologique-en-region-a124.html>

3 - NAPPES SOUTERRAINES (BRGM)

En mai 2022, les nappes du bassin Seine-Normandie sont à la baisse. La phase de vidange des nappes du bassin s'est progressivement mise en place entre février et mars 2022. Elle est en cours sur le bassin en mai 2022.

Les niveaux des nappes en mai 2022 sont modérément bas ou autour de la moyenne. Localement, aux extrémités du bassin, des situations plus sensibles sont détectées avec des niveaux bas mesurés. Le piézomètre de Praslin (Aube, nappe des calcaires Jurassique de la Côte-des-Bar) présente même des niveaux très bas.

60 % des piézomètres suivis dans le BSH présentent en mai des niveaux en-dessous de la moyenne. Il y en avait 40 % en avril 2022.



7	Niveaux très hauts	Supérieur à 10 ans humide
6	Niveaux hauts	Entre 5 et 10 ans humide
5	Niveaux modérément hauts	entre 2.5 et 5 ans humide
4	Niveaux autour de la moyenne	Entre 2.5 ans sec et 2.5 ans humide
3	Niveaux modérément bas	Entre 2.5 et 5 ans sec
2	Niveaux bas	Entre 5 et 10 ans sec
1	Niveaux très bas	Supérieur à 10 ans sec
0	Indéterminé	

Indicateurs globaux		Niveau des nappes (BSH ADES)	Evolution récente
1	Nappe des calcaires de Beauce	4	Baisse
2	Nappe des formations tertiaires de la Brie au Tardenois	4	Baisse
3	Nappe du Lutétien et de l'Yprésien du Bassin Parisien	4	Baisse
4	Nappe de la Craie Normande et Picarde	4	Baisse
5	Nappe de la Craie de Bourgogne et du Gâtinais	3	Baisse
6	Nappe de la Craie Champenoise	3	Baisse
7	Nappe des calcaires du Jurassique du Bessin	3	Baisse
8	Nappe des calcaires du Jurassique de la Côte-des-Bar	3	Baisse

Pour en savoir plus :

Banque ADES <http://www.ades.eaufrance.fr/>

SIGES Seine-Normandie <http://sigessn.brgm.fr>

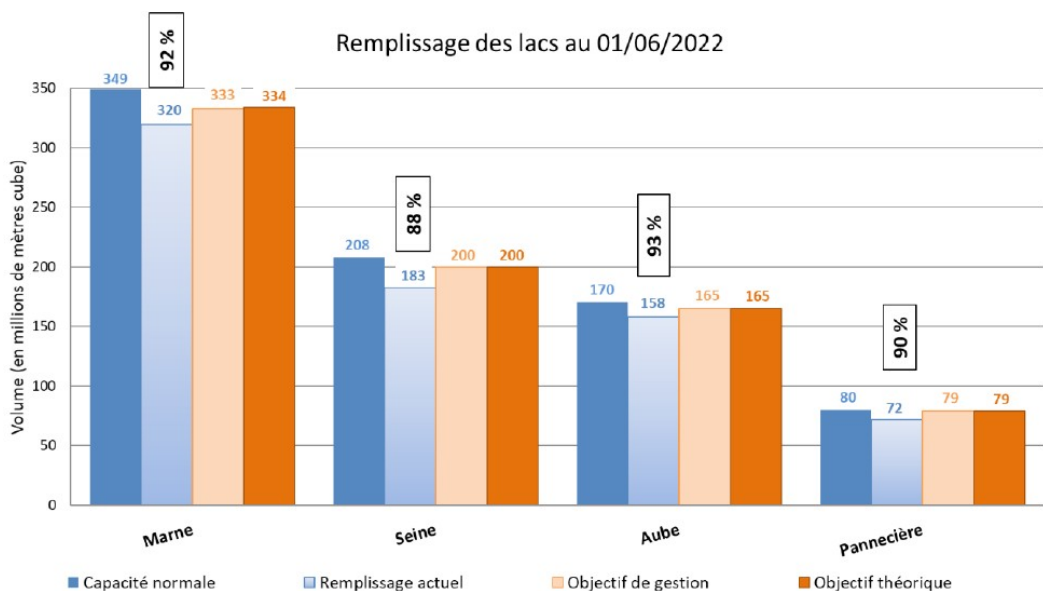
Bulletin hydrogéologique complet <http://sigessn.brgm.fr/spip.php?article527>

4 - GRANDS LACS DE SEINE (EPTB Seine Grands Lacs)

Le mois de mai se caractérise par une pluviométrie déficitaire d'en moyenne 65 % sur tout le bassin. Le tarissement des débits entraîne des difficultés de suivi des objectifs sur tous les lacs-réservoirs, creusant le déficit de gestion déjà observé au début du mois. Les volumes de remplissage sont néanmoins satisfaisants pour la saison.

Le 1^{er} juin les lacs-réservoirs totalisent un volume de 733 millions de m³ (91 % de la capacité normale de stockage), inférieur de 44 millions de m³ à l'objectif de gestion et de 45 millions de m³ à l'objectif théorique. Le déficit de remplissage par rapport à l'objectif de gestion est réparti comme suit :

- 13 millions de m³ sur le lac-réservoir Marne,
- 17 millions de m³ sur le lac-réservoir Seine,
- 7 millions de m³ sur le lac-réservoir Aube,
- 7 millions de m³ sur le lac-réservoir Pannecièrè.



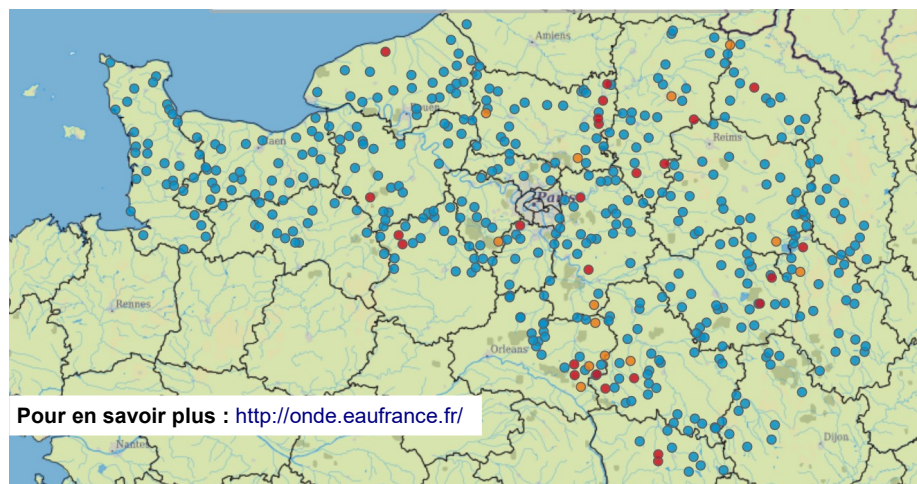
Pour en savoir plus :

<http://seinegrandslacs.fr/> et <http://seinegrandslacs.fr/quatre-lacs-reservoirs>

5. ASSECS (ONDE - OFB)

Les campagnes d'observation ont repris à la fin du mois de mai.

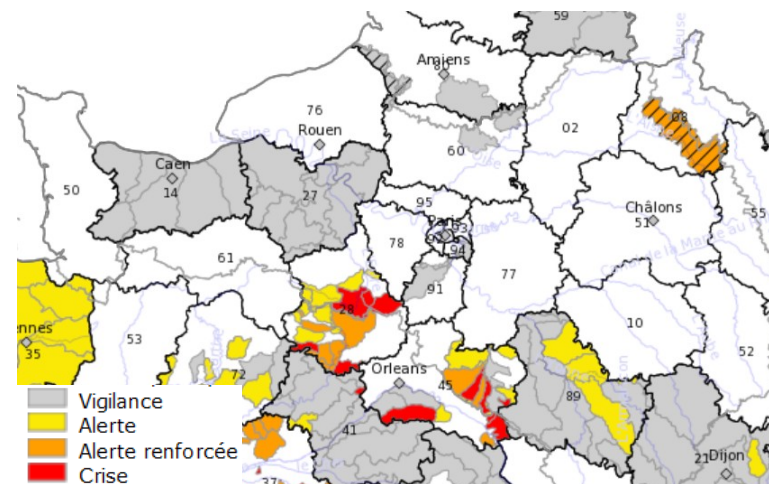
Des asssecs sont constatés sur 5 % des stations suivies sur le bassin dans le cadre de l'observatoire national des étiages. A la même période, ce chiffre était de 1 % en 2021 et 4 % en 2020.



6 - RESTRICTIONS DES USAGES (Propluvia)

Arrêtés de limitation des usages en vigueur au 20 juin 2022

A noter que les secteurs de Seine-et-Marne n'apparaissent pas sur cette carte (Vigilance sur Petit Morin, Réveillon, Orvanne et Lunain ; Alerte sur le Fusain)



Pour en savoir plus :

<http://propluvia.developpement-durable.gouv.fr>