

# BASSIN SEINE-NORMANDIE :

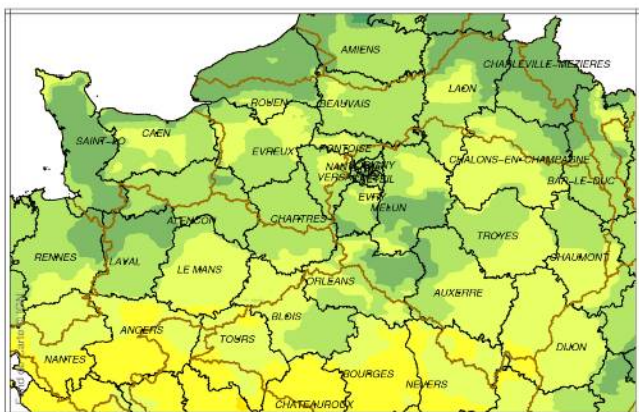
## BULLETIN DE SITUATION HYDROLOGIQUE AU 1<sup>ER</sup> SEPTEMBRE 2023

Ce bulletin synthétise les bulletins de situation hydrologique régionaux du bassin. Il est accessible sur le site internet de la [DRIEAT](#) ainsi que le bulletin hydrologique régional Ile-de-France et les éventuels bulletins d'étiage et de crue.

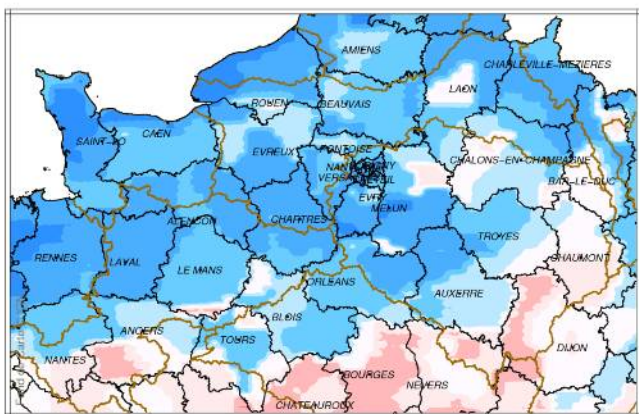
### 1 – PRÉCIPITATIONS (Météo-France)

Les épisodes pluvieux ou orageux sont réguliers et conséquents tout au long de ce mois bien arrosé. Il en résulte des cumuls globalement excédentaires sur la majeure partie du bassin, allant jusqu'à dépasser le double de la normale en Manche. Seul l'extrême sud-est du bassin (sud Yonne et Nièvre) et une petite pointe sud Seine-et-Marne, sont légèrement déficitaires en eau. Le plus gros déficit, d'un peu moins d'un tiers seulement, se situe dans la Nièvre.

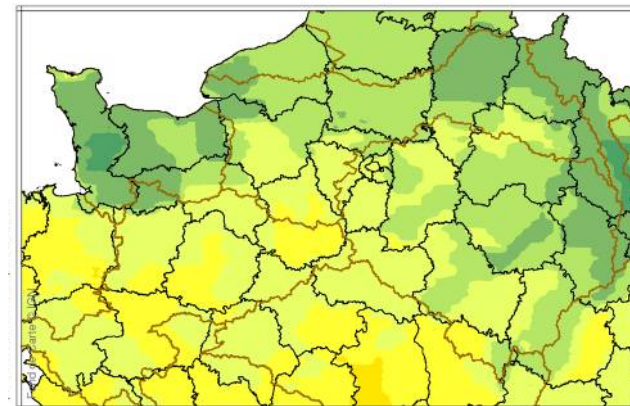
**Juillet 2023**  
Cumul pluviométrique



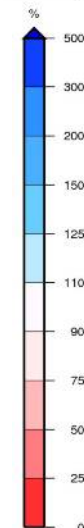
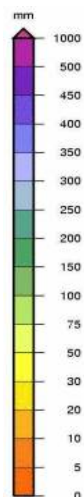
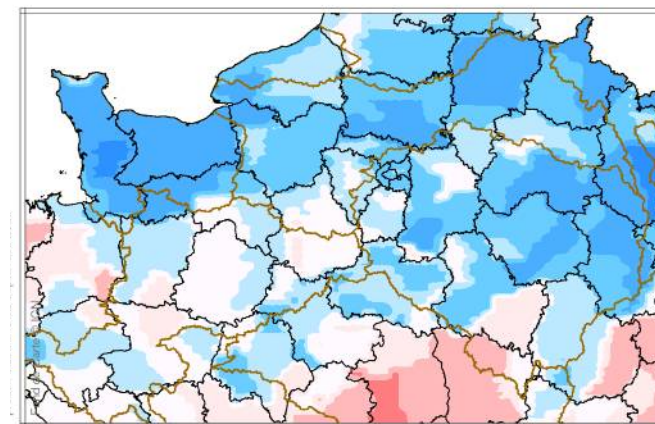
Rapport aux normales 1991-2020



**Août 2023**  
Cumul pluviométrique



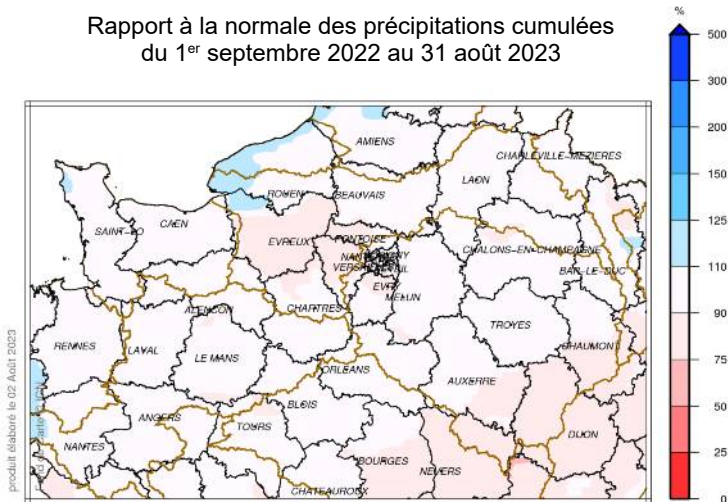
Rapport aux normales 1991-2020



### Précipitations cumulées depuis le 1<sup>er</sup> septembre 2022 (Météo France)

La pluviométrie est globalement proche de la normale (75 à 125%). Les zones déficitaires sont l'Eure, l'ouest de l'Île-de-France et les départements sud-est du bassin (sud Yonne et Haute-Marne, Côte d'Or et Nièvre).

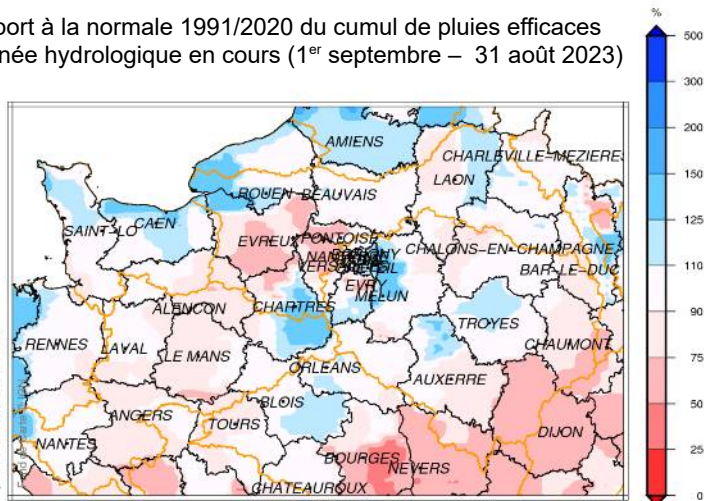
Rapport à la normale des précipitations cumulées du 1<sup>er</sup> septembre 2022 au 31 août 2023



### Pluies efficaces cumulées depuis le 1<sup>er</sup> septembre 2022 (Météo France)

Les cumuls de précipitations efficaces sont conformes aux normales à l'échelle du bassin, mais leur répartition est hétérogène. Localement excédentaires de plus de 25% en Normandie nord (nord Calvados et Pays de Caux), ouest Seine-et-Marne et Est Eure-et-Loir, ils sont assez nettement déficitaires (de -25 à -50%) par endroits en Normandie est (Eure), ouest Île-de-France et Côte d'Or.

Rapport à la normale 1991/2020 du cumul de pluies efficaces de l'année hydrologique en cours (1<sup>er</sup> septembre – 31 août 2023)

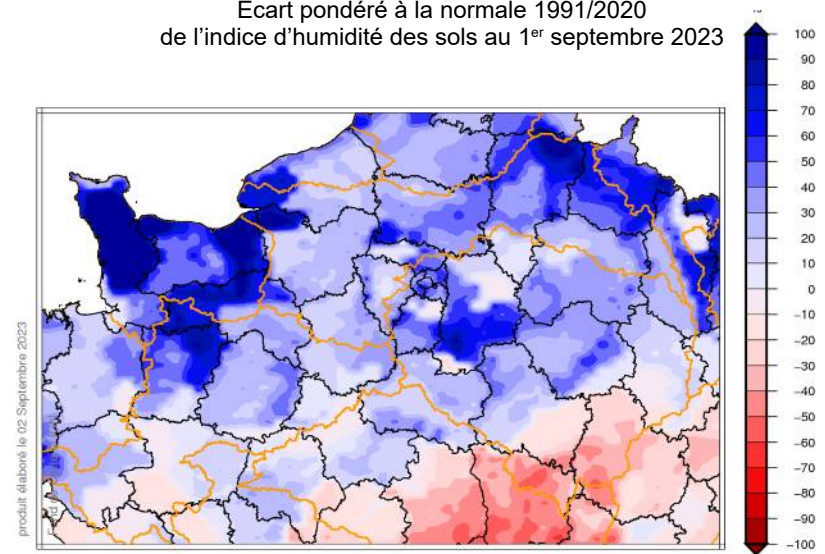


### Humidité des sols (Météo France)

Au 1<sup>er</sup> septembre 2023, l'humidité des sols s'est nettement accrue (SWI moyen de 0,46 contre 0,42 au 1<sup>er</sup> août) et est nettement supérieure à la normale à l'échelle du bassin.

Hormis en sud Seine-et-Marne et surtout sur la bordure sud-est du bassin (Nièvre, Côte d'Or et Haute-Marne), où elle est déficitaire de 10 à très localement 50 %, elle est presque partout excédentaire : jusqu'à + 80 à 100 % localement en Seine-et-Marne, Pays de Caux et Cotentin.

Écart pondéré à la normale 1991/2020 de l'indice d'humidité des sols au 1<sup>er</sup> septembre 2023

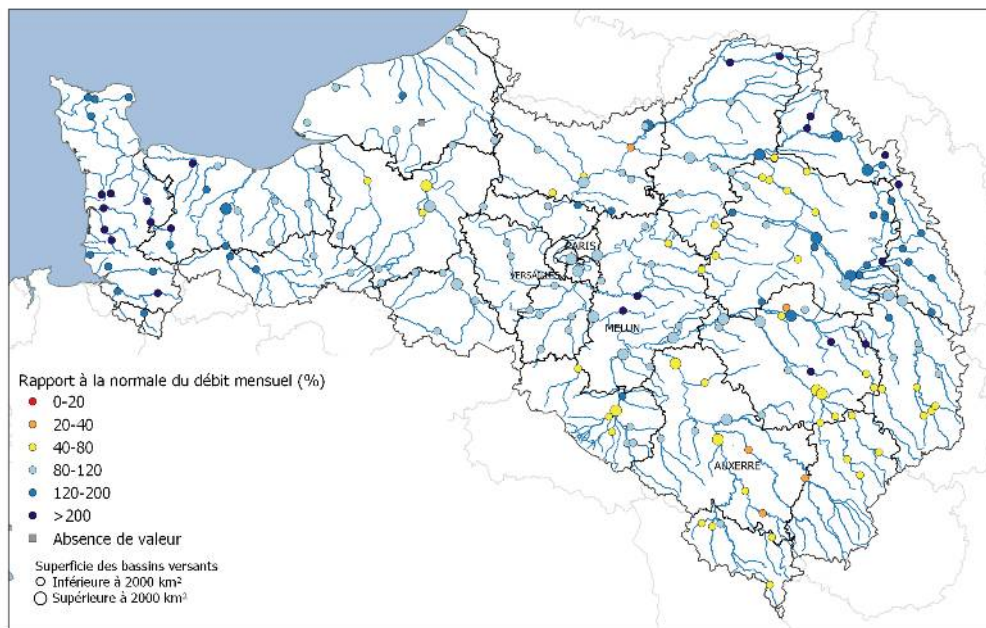


## 2 – DEBITS DES COURS D'EAU (DREAL)

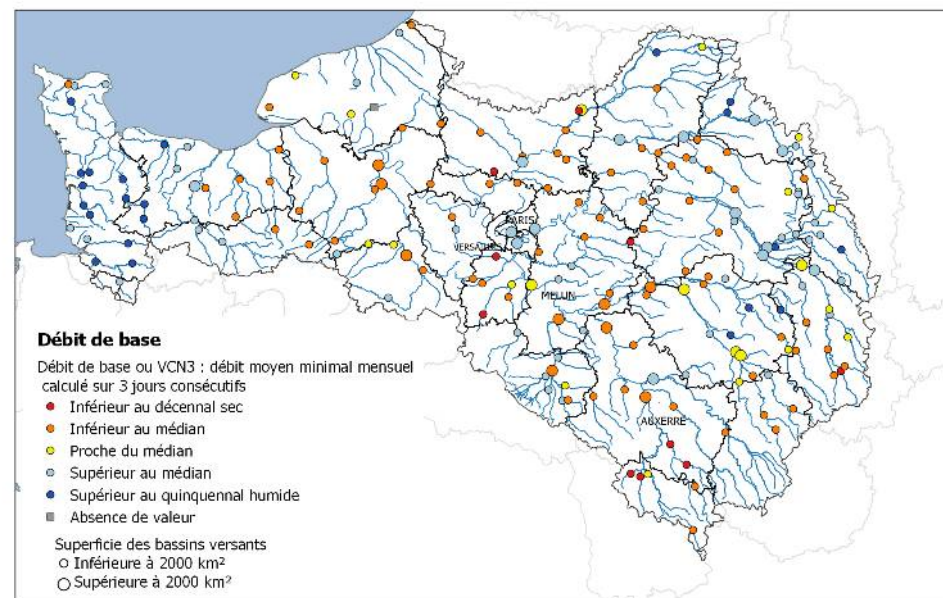
Les précipitations de la fin du mois de juillet et de la première quinzaine d'août ont pour conséquence une augmentation généralisée des débits. Les débits mensuels d'août sont ainsi en hausse par rapport au mois de juillet et atteignent des valeurs proches des normales sur une grande partie centrale du bassin. Ils sont nettement supérieurs aux normales sur la Manche (jusqu'à 200 % et au-delà), ainsi que sur l'amont des bassins de l'Aisne et de l'Oise. En revanche, ils restent inférieurs aux normales sur toute la partie sud-est du bassin (Bourgogne, sud Aube et sud Haute-Marne), moins arrosée.

Les débits de base, correspondant aux débits moyens les plus bas calculés sur 3 jours consécutifs, sont généralement mesurés à la fin du mois, après la reprise à la baisse des débits en l'absence de précipitations sur la seconde quinzaine d'août. Ils sont inférieurs au médian sur la majeure partie des cours d'eau du bassin sauf dans la Manche et l'ouest du Calvados, où ils sont excédentaires, et au nord-est du bassin où ils sont proches des normales. Moins de 5 % des stations suivies pour l'étiage atteignent des valeurs correspondant au décennal sec, elles se situent essentiellement sur l'amont du bassin de l'Yonne.

### Hydraulicité du mois d'août 2023



### Débits de base du mois d'août 2023



**Rappel : Hydraulicité :** rapport à la normale du débit mensuel. Il caractérise la situation globale du mois en cours par rapport à l'historique connu.

**Débit de base :** débit minimum du mois, calculé sur 3 jours consécutifs. Il permet de caractériser le niveau de l'étiage en cours par rapport à l'historique connu.

**Pour en savoir plus :** Hydroportail : <http://www.hydro.eaufrance.fr/>

<http://www.grand-est.developpement-durable.gouv.fr/bulletins-de-situation-hydrologique-r183.html>

<http://www.bourgogne-franche-comte.developpement-durable.gouv.fr/bulletins-hydrologiques-generaux-r2650.html>

<http://www.normandie.developpement-durable.gouv.fr/hydrometrie-et-hydrologie-r275.html>

[http://www.donnees.centre.developpement-durable.gouv.fr/bulletins/Situation\\_hydro.htm](http://www.donnees.centre.developpement-durable.gouv.fr/bulletins/Situation_hydro.htm)

<http://www.driateat.ile-de-france.developpement-durable.gouv.fr/bulletin-hydrologique-en-region-a124.html>

### 3 - NAPPES SOUTERRAINES (BRGM)

En août 2023, les nappes du bassin Seine-Normandie sont majoritairement à la baisse. Après une période de recharge peu intense pendant l'hiver 2022-2023, la période de vidange est en cours depuis juin. En août, elle est ralentie voire arrêtée.

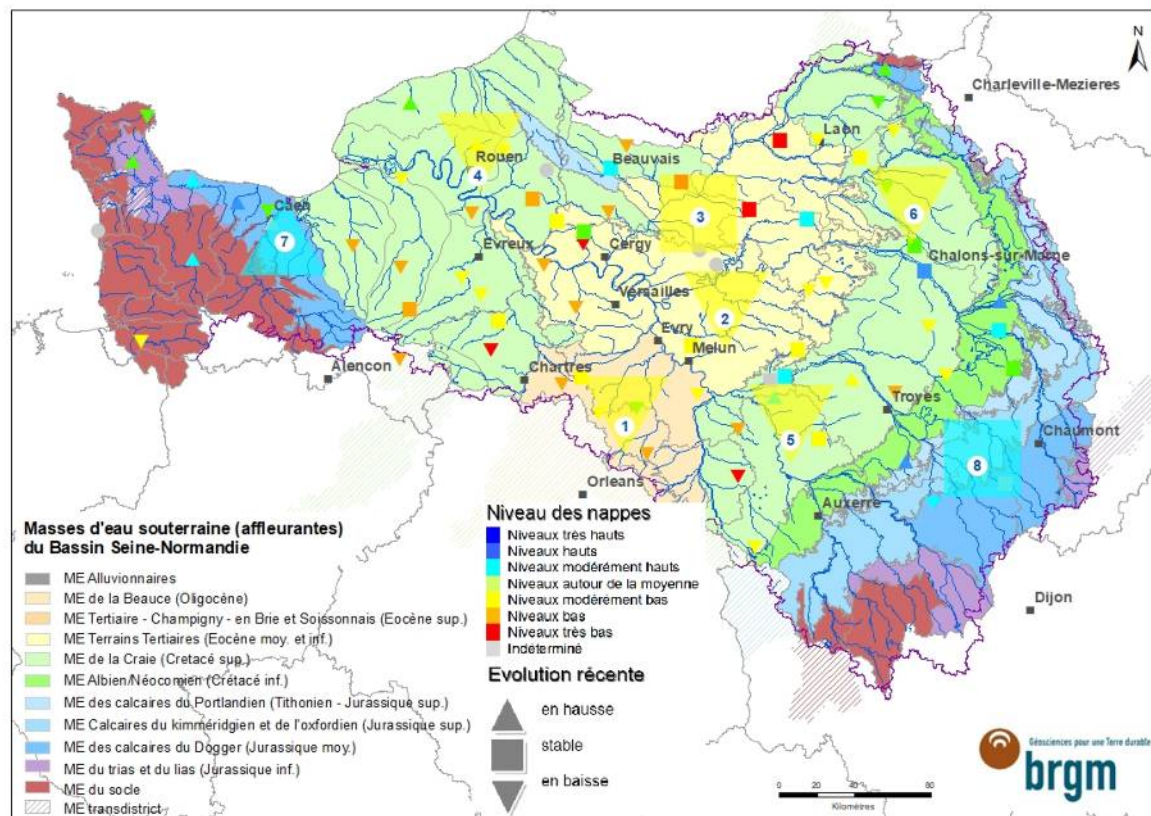
Les niveaux des nappes sont modérément bas, excepté pour les nappes réactives des calcaires jurassiques dont les niveaux sont modérément hauts pour un mois d'août.

La situation reste dégradée dans les nappes inertielles du centre et en aval du bassin (nappe de la craie normande et picarde et nappe du Lutétien et de l'Yprésien notamment).

Les deux-tiers des piézomètres suivis dans le BSH ont des niveaux en-dessous de la moyenne.

De février à juillet 2023, les niveaux bas et très bas représentaient environ 40 % des niveaux mesurés dans les piézomètres. En août 2023, ils ne représentent plus que 30 % environ, soit une légère amélioration.

An août 2022, par comparaison, 60 % des niveaux étaient inférieurs à la moyenne, et 30 % atteignaient des niveaux bas à très bas.



7	Niveaux très hauts	Supérieur à 10 ans humide
6	Niveaux hauts	Entre 5 et 10 ans humide
5	Niveaux modérément hauts	entre 2.5 et 5 ans humide
4	Niveaux autour de la moyenne	Entre 2.5 ans sec et 2.5 ans humide
3	Niveaux modérément bas	Entre 2.5 et 5 ans sec
2	Niveaux bas	Entre 5 et 10 ans sec
1	Niveaux très bas	Supérieur à 10 ans sec
0	Indéterminé	

Indicateurs globaux		Niveau des nappes (BSH ADES)	Evolution récente
1	Nappe des calcaires de Beauce	3	Baisse
2	Nappe des formations tertiaires de la Brie au Tardenois	3	Baisse
3	Nappe du Lutétien et de l'Yprésien du Bassin Parisien	3	Stable
4	Nappe de la Craie Normande et Picarde	3	Baisse
5	Nappe de la Craie de Bourgogne et du Gâtinais	3	Baisse
6	Nappe de la Craie Champenoise	3	Baisse
7	Nappe des calcaires du Jurassique du Bessin	5	Hausse
8	Nappe des calcaires du Jurassique de la Côte-des-Bar	5	Stable

#### Pour en savoir plus :

Banque ADES <http://www.ades.eaufrance.fr/>

SIGES Seine-Normandie <http://sigesn.brgm.fr>

Bulletin hydrogéologique complet <http://sigesn.brgm.fr/spip.php?article527>

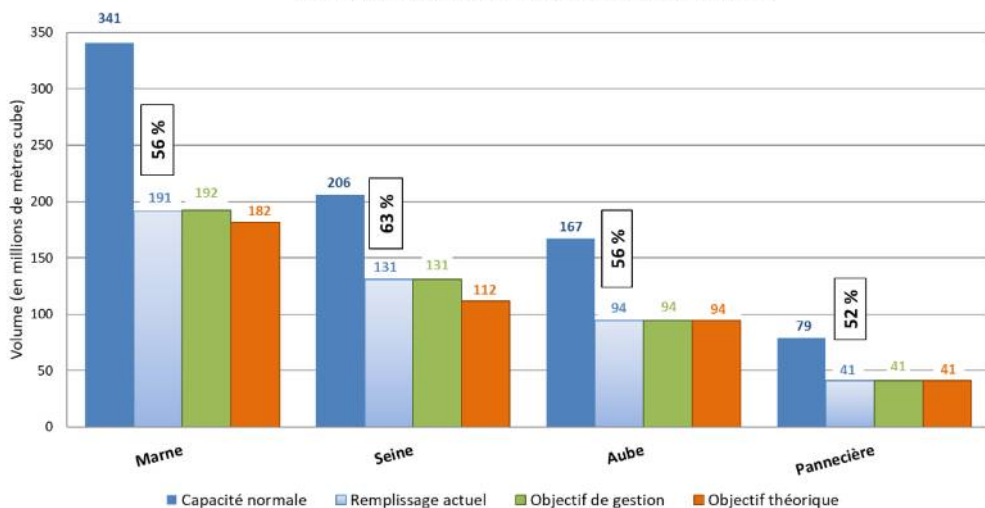
#### 4 - GRANDS LACS DE SEINE (EPTB Seine Grands Lacs)

Le cumul moyen de précipitations du mois d'août enregistre des valeurs supérieures aux normales, hormis sur le bassin de l'Yonne. Les épisodes pluvio-orageux ont permis une augmentation ponctuelle des débits en amont des lacs-réservoirs Marne et Aube, et un maintien des débits constants en amont des lacs-réservoirs Seine et Yonne.

Le programme de déstockage du mois d'août s'est poursuivi selon la gestion proposée au COTECO. Le 1<sup>er</sup> septembre, le débit cumulé restitué depuis les 4 lacs-réservoirs s'établit à 62 m³/s environ et représente environ 50 % du débit de la Seine observé à Paris-Austerlitz.

Le 1<sup>er</sup> septembre les lacs-réservoirs totalisent un volume de 458 millions de m³ (58 % de la capacité normale de stockage), inférieur de 1 millions de m³ à l'objectif de gestion et supérieur de 29 millions de m³ à l'objectif théorique (en raison de la constitution d'une tranche de réserve renforcée pour le soutien d'étiage tardif).

Remplissage des lacs-réservoirs au 01/09/2023



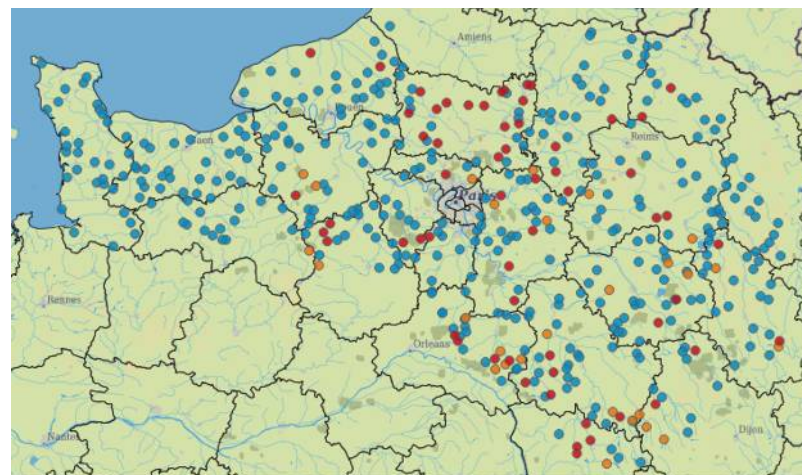
Pour en savoir plus :

- <http://seinegrandslacs.fr/>
- <https://onde.eaufrance.fr/>
- <https://propluvia.developpement-durable.gouv.fr/>
- <https://vigieau.gouv.fr/>

Contact BSH : [drma.sppe.driat-if@developpement-durable.gouv.fr](mailto:drma.sppe.driat-if@developpement-durable.gouv.fr)

#### 5. ASSECS (ONDE - OFB)

Lors de la campagne menée à la fin du mois d'août, des assecs sont constatés sur 60 stations (soit 13 % des points suivis contre 17 % en juillet). A la même période l'an dernier, les assecs concernaient 28 % des stations.

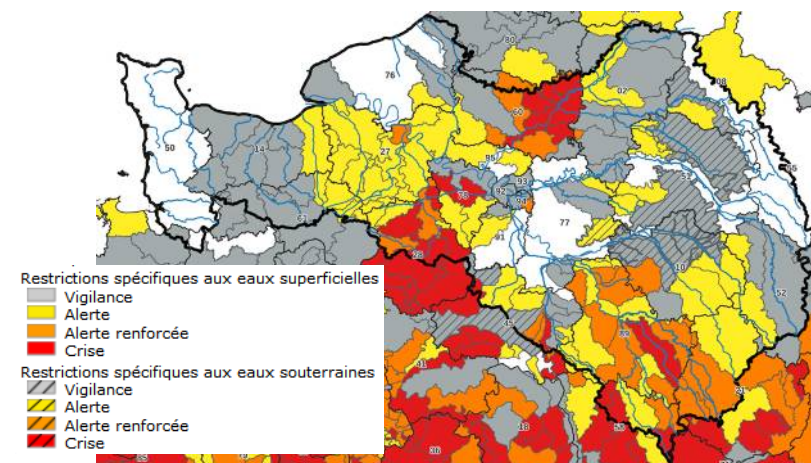


● Ecoulement visible ● Ecoulement non visible ● Assec ● Observation impossible ○ Absence de données

Campagne ONDE de fin août 2023

#### 6 - RESTRICTIONS DES USAGES (Propluvia - VigieEau)

Tous les départements du bassin sauf la Manche sont concernés par un arrêté au 7 septembre. Le niveau de restriction a, dans l'ensemble, légèrement baissé depuis juillet.



Bilan des arrêtés sécheresse au 7 septembre 2023 (Propluvia)