

# Bulletin de situation hydologique Région Île-de-France

## Avril 2021

### Synthèse

Le mois d'avril est sec et ensoleillé. Les cumuls de précipitations enregistrés sont faibles par rapport aux moyennes de saison, ils représentent un déficit en pluie de 35 %.

Ce mois d'avril 2021 marque le commencement généralisé de la vidange des nappes.

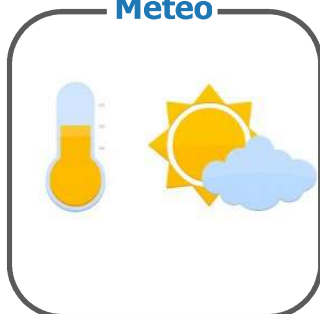
Avec le déficit de précipitations, les débits de la majorité des cours d'eau franciliens sont en baisse, ils se situent au-dessous des normales saisonnières.



Le Lunain à Paley (77) – Campagne  
d'intercomparaison de jaugeages  
29 avril 2021

# Bilan synthétique du mois de Avril 2021

## Météo



## Nappes



## Débits



Prochain BSH en Mai 2021

Flashcode du bulletin



## SOMMAIRE

Pluviométrie .....	p.3
Synthèse .....	p.3
Graphique précipitations et températures .....	p.3
Cartes de la pluie du mois .....	p.3
Situation des nappes .....	p.4
Synthèse .....	p.4
Nappes situées au Nord de la Seine .....	p.4
Nappes situées au Sud de la Seine .....	p.5
Situation des rivières .....	p.6
Grandes rivières .....	p.6
Rivières affluentes des rivières principales .....	p.7
Caractérisation des débits du mois .....	p.8

# Situation météorologique

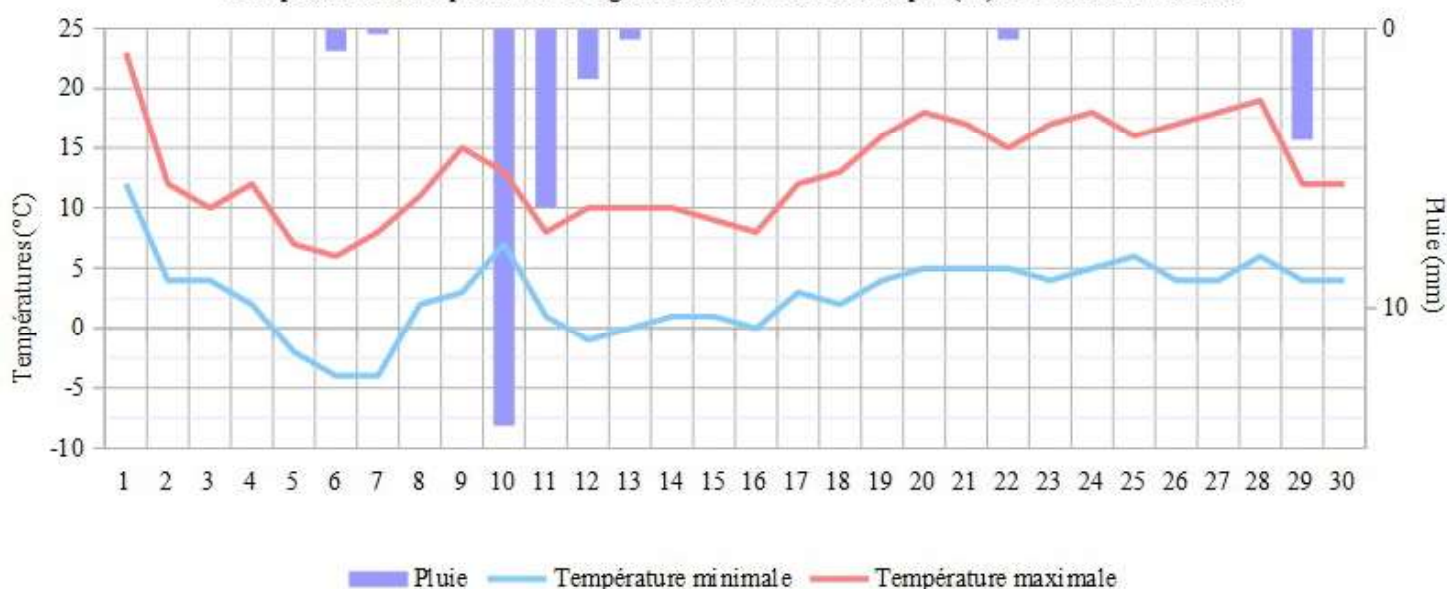
## Synthèse

Le mois d'avril est sec et ensoleillé.

Les cumuls de précipitations enregistrés sont de 36 mm sur Paris (75) et le Val de Marne (94), 25 mm en Seine-et-Marne (77), 20 mm en Essonne (91), 34 mm dans les Yvelines (78), 35 mm dans le Val d'Oise (95) et la Seine-Saint-Denis (93). Ces cumuls sont faibles par rapport aux moyennes de saison, ils représentent un déficit en pluie de 35 %. Les pluies sont réparties sur 4 jours entre le 9 et le 13.

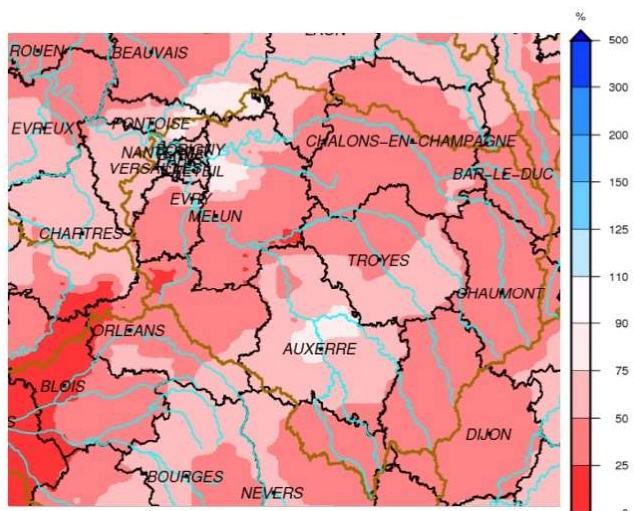
Les températures sont conformes aux normales saisonnières, avec un pic de froid en début de mois et quelques épisodes de gel du 5 au 8 du mois.

Précipitations et températures enregistrées à la station de Touquin(77) au mois de avril 2021



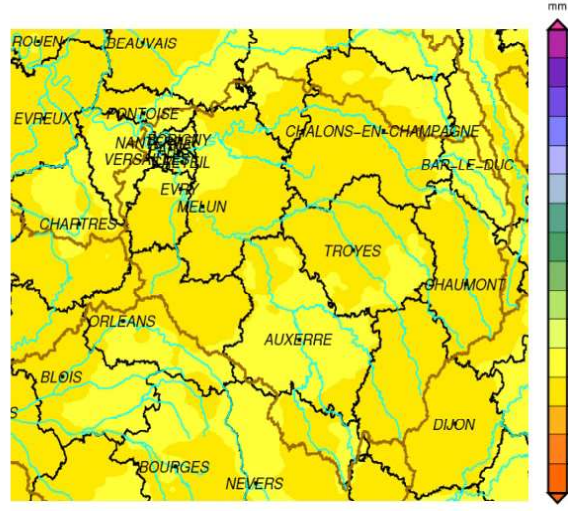
Carte de la pluie du mois de Avril 2021

Carte de la pluie du mois d' avril 2021  
(rapportée à la normale 1981-2010)



Carte de la pluie efficace du mois de Avril 2021

Carte de la pluie efficace du mois d' avril 2021  
(pluie efficace = pluie - évapotranspiration)



# Situation des nappes

et tendance depuis janvier 2017

## Synthèse

Ce mois d'avril 2021 marque le début de la vidange généralisée des nappes.

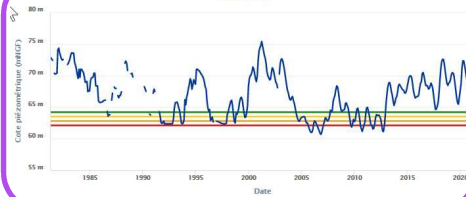
Les niveaux piézométriques se répartissent globalement dans les moyennes saisonnières, voire au dessus.

**Vexin Français** : La nappe de la craie est stabilisée à Théméricourt et baisse à Buhy. La nappe de l'éocène à Chars a commencé sa vidange saisonnière.

### Buhy



### Théméricourt

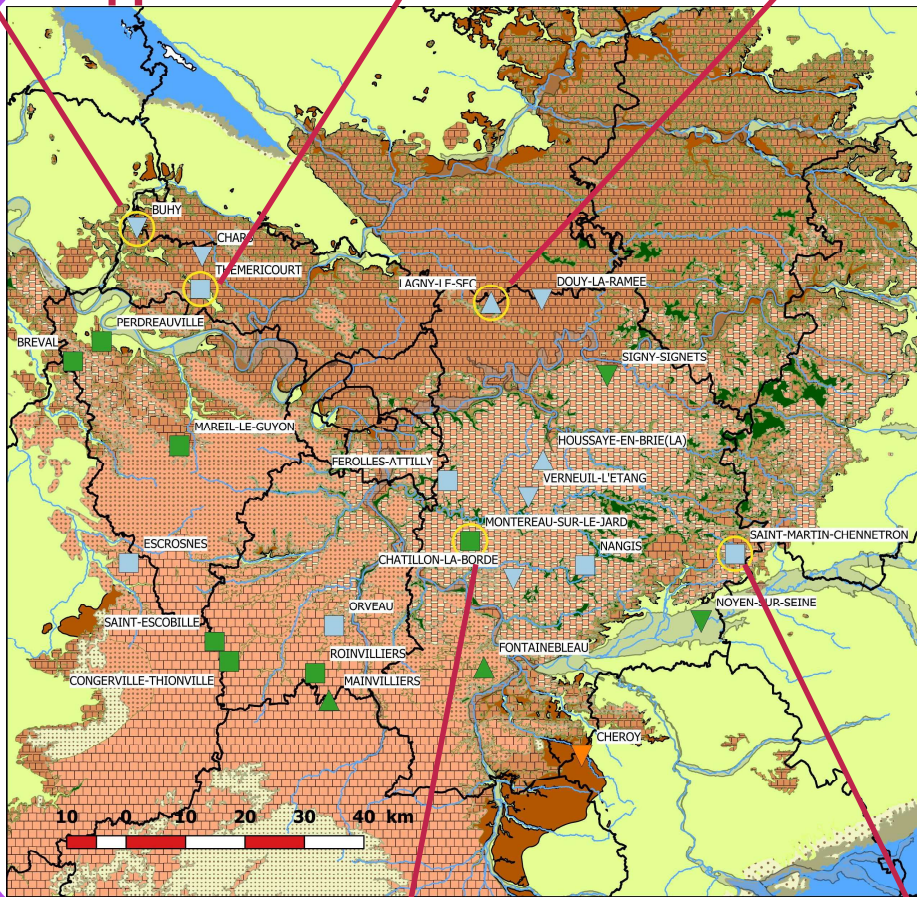


### Lagny le Sec



**Nappe de l'éocène au nord de l'Île-de-France à Lagny le Sec** : La Nappe de l'éocène au nord de l'Île-de-France à Lagny a achevé sa remontée saisonnière.

## Nappes situées au Nord de la Seine



### Niveaux statistiques du mois courant

- Très haut
- Haut
- Moyen
- Bas
- Très bas

### Evolution récente du niveau

- ▲ En hausse
- Quasi-stable
- ▼ En baisse

### Aquifères affleurants

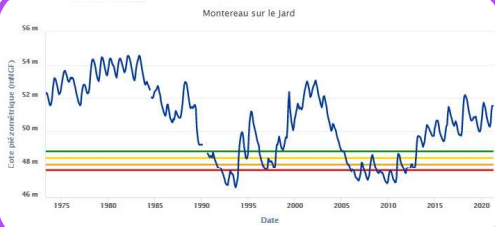
- Miocène
- Calcaires de Beauce
- Sables de Fontainebleau
- Calcaires de Brie et Champigny
- Argiles vertes (impermeable)
- Calcaires et sables Eocène inférieur
- Argiles du Sparnacien (impermeable)
- Craie
- Argiles du Gault (impermeable)
- Albien

Direction régionale et interdépartementale de l'environnement et de l'énergie d'Île-de-France  
Ph. Verjus 26 avril 2021

IGN -BD CARTHAGE

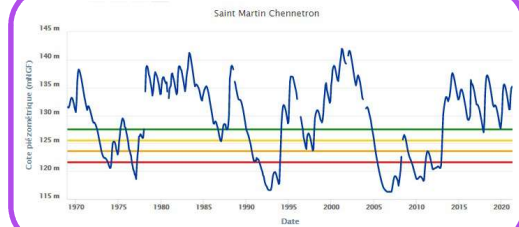


### Montereau-sur-le-Jard



**Nappes de la Brie** : La nappe du Champigny est majoritairement à l'équilibre (Montereau, Verneuill, la Houssaye, Saint-Martin-Chennetron), ou entame sa vidange (Châtillon-la-Borde).

### Saint Martin Chennetron

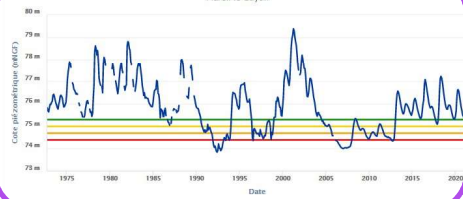


**Yvelines** : La nappe de l'éocène est à l'équilibre à Brevat et à Mareil-le-Guyon. La nappe de la craie à Perdreauville est stable. La baisse entamée en janvier dans la nappe de la craie sous couverture à Escrones s'est stoppée.

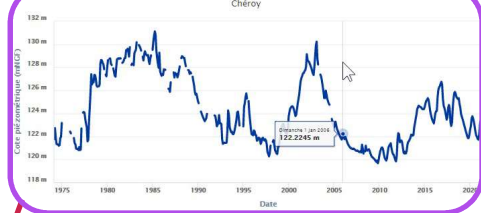
### Perdreauville



### Mareil-le-Guyon

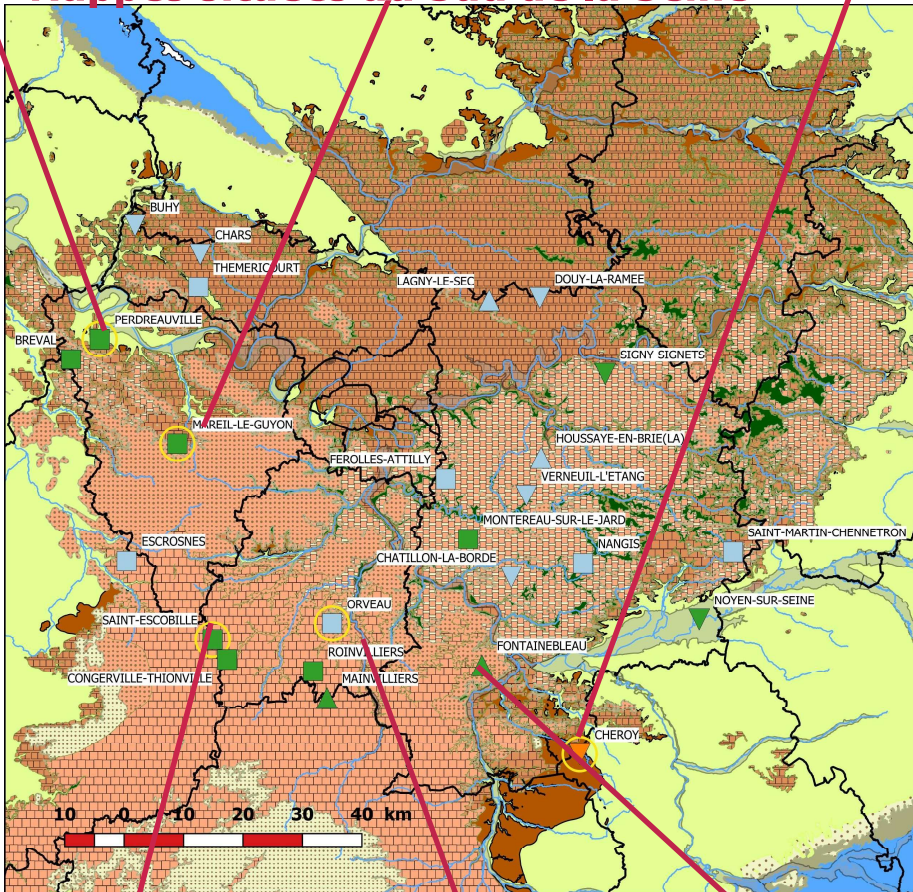


### Chéroy



**Nappe de la Craie au sud-est de l'Île-de-France** (piézomètre de Chéroy) : La nappe de la Craie au sud-est de l'Île-de-France entame sa vidange en avril.

## Nappes situées au Sud de la Seine



### Niveaux statistiques du mois courant

- Très haut
- Haut
- Moyen
- Bas
- Très bas

### Evolution récente du niveau

- ▲ En hausse
- Quasi-stable
- ▼ En baisse

### Aquifères affleurants

- Miocène
- Calcaires de Beauce
- Sables de Fontainebleau
- Calcaires de Brie et Champagne
- Argiles vertes (impermeable)
- Calcaires et sables Eocène inférieur
- Argiles du Sparnacien (impermeable)
- Craie
- Argiles du Gault (impermeable)
- Albien

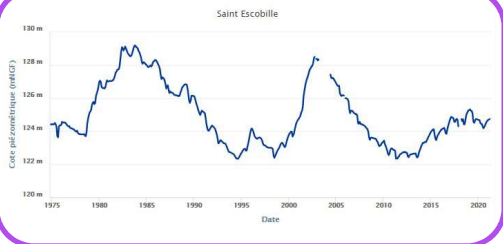
Direction régionale et interdépartementale de l'environnement et de l'énergie d'Île-de-France  
Ph. Verjus 26 avril 2021

IGN - BD CARTHAGE

Liberté  
Égalité  
Fraternité

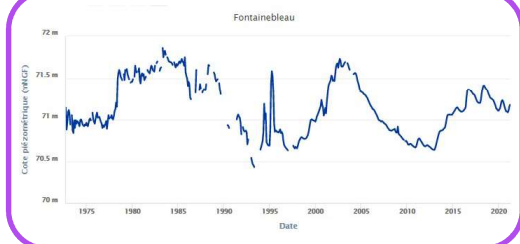


### Alainville

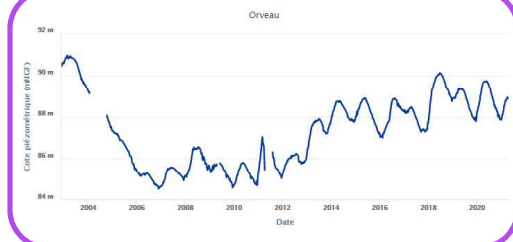


**Nappes de la Beauce** : La Nappe de Beauce en Île-de-France est majoritairement stabilisée.

### Fontainebleau



### Orveau



# Situation des rivières

## Préambule

Les comparaisons graphiques des débits journaliers de l'année en cours avec les années précédentes et avec les valeurs statistiques de la chronique (médiane et valeurs faibles ou fortes quinquennales) sont consultables sur la carte cliquable :

<http://www.driee.ile-de-france.developpement-durable.gouv.fr/carte-cliquable-situation-des-ecoulements-de-r1548.html>

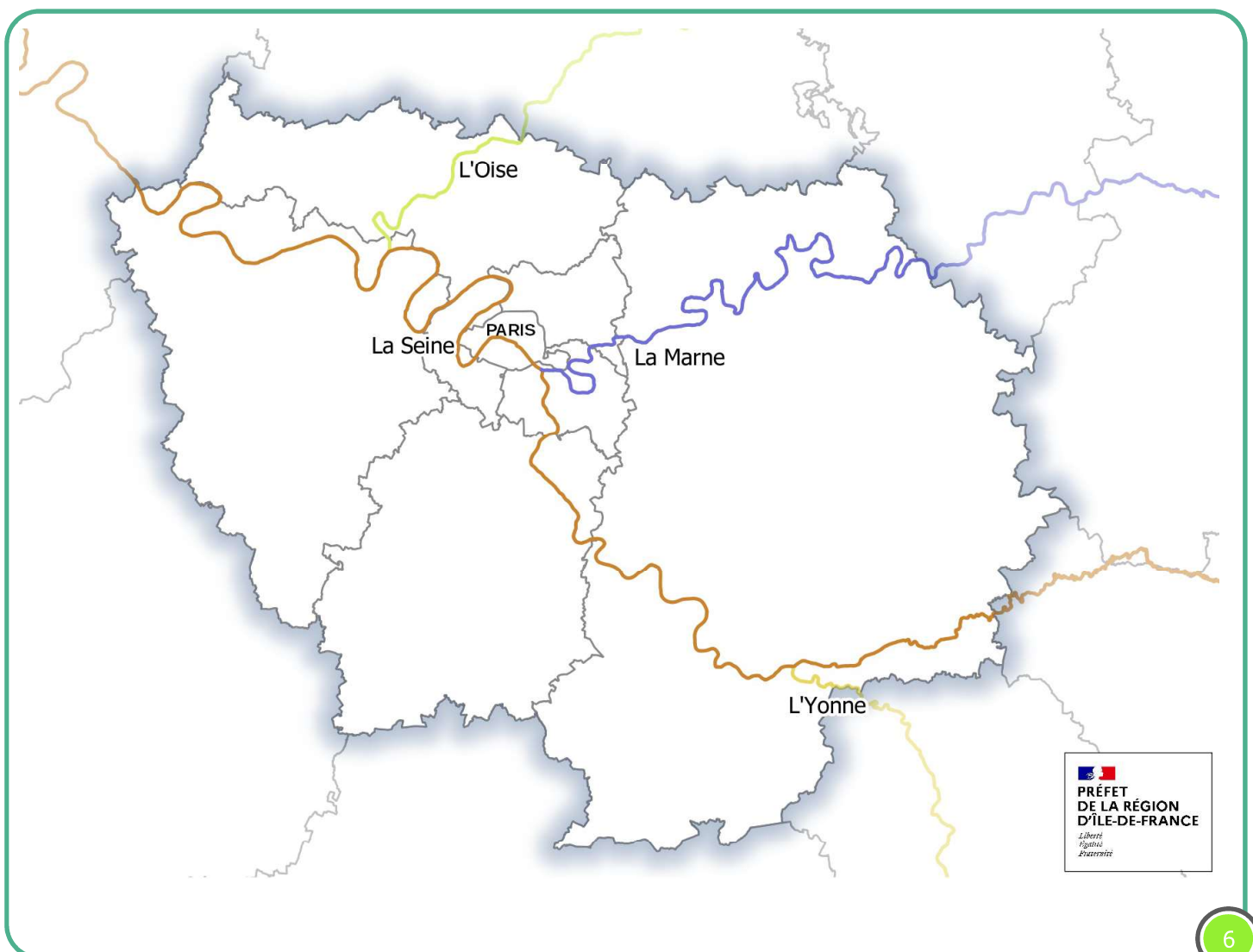
Ou avec la procédure ENTRE2 sur le site internet de la banque Hydro : (<http://www.hydro.eaufrance.fr>).

## Grandes Rivières : Seine, Yonne, Marne et Oise

Les débits moyens mensuels d'avril de l'ensemble des grandes rivières sont en baisse, ils se situent juste au-dessous des normales saisonnières, ils sont majoritairement compris entre la médiane et le triennal sec (pour un mois d'avril).

### Rapport EPTB seine Grands Lacs :

Les faibles débits ne permettent pas de suivre les objectifs de prises théoriques sur les lacs-réservoirs Marne et Pannecière, se traduisant par un léger déficit de remplissage. Le 1er mai, les lacs-réservoirs totalisent un volume de 723 millions de m<sup>3</sup> (90 % de la capacité normale de stockage), inférieur de 14 million de m<sup>3</sup> à l'objectif théorique et à l'objectif de gestion.



## Rivières affluentes des rivières principales

Les débits des petits cours d'eau franciliens sont en baisse, à l'exception des affluents du bassin de la Mauldre.

### Affluents de la Seine en rive droite (amont Paris)

*Voulzie, Ru d'Ancoeur, Yerres, Réveillon*

Les débits moyens mensuels sont en baisse et bien au-dessous des normales saisonnières, à l'exception de la Voulzie (Jutigny 77),

*Pour rappel : Le débit de la Voulzie est soutenu par restitution par la régie Eau de Paris afin de maintenir un débit réservé. Ce cours d'eau fait l'objet d'un captage de ses sources pour l'alimentation en eau potable de la ville de Paris.*

### Affluents de l'Oise

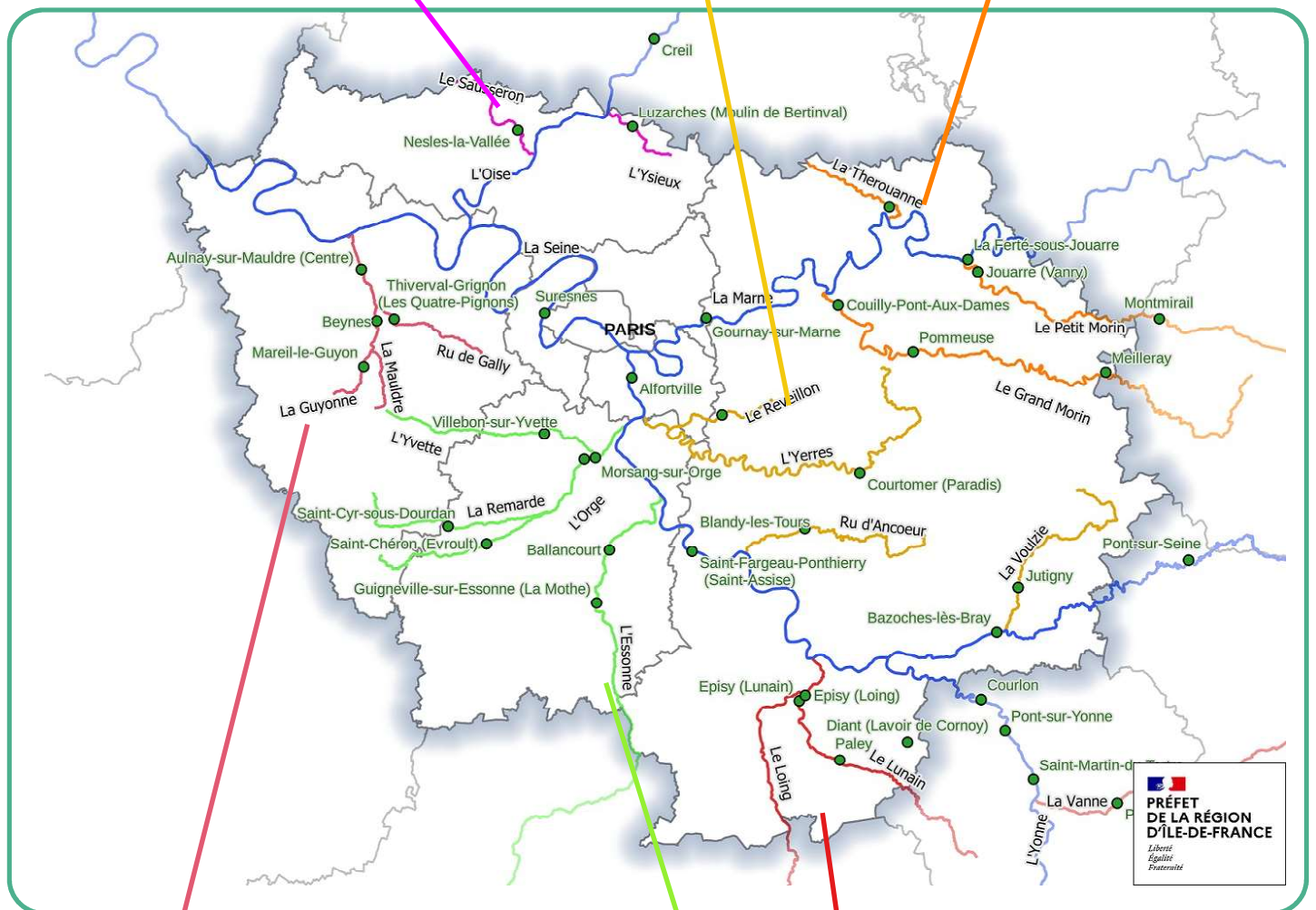
*Ysieux, Sausseron*

Les débits mensuels sont relativement stables et très proches des normales de saison.

### Affluents de la Marne

*Petit Morin, Grand Morin, Théroouanne*

Baisse des débits mensuels des affluents de la Marne, à l'exception de la Théroouanne qui reste stable.



### Affluents de la Seine en rive gauche (aval de Paris)

*Guyonne, ru de Gally, Mauldre*

Dans l'ensemble, les débits moyens des cours d'eau du bassin de la Mauldre, contrairement aux cours d'eau voisins du bassin francilien, sont en légère hausse.

### Bassin de l'Yonne et du Loing

*Vanne, Lunain, Loing*

Les débits moyens mensuels sont dans l'ensemble en baisse. La Vanne et le Lunain à Episy (77) sont relativement proches de la normale.

### Affluents de la Seine en rive gauche (amont de Paris)

*Rémarde, Orge, Yvette, Essonne*

Les débits sont en légère baisse voire stables, Ils sont juste au-dessous des normales saisonnières.

*Pour rappel : La Vanne fait l'objet d'un captage de ses sources pour l'alimentation en eau potable de la ville de Paris.*

# Caractérisation des débits du mois de Avril 2021

## Rappel des paramètres utilisés

**VCN3** : débit moyen sur les 3 jours les plus faibles (en m<sup>3</sup>/s), représentatif du débit de base

**QJ max** : débit journalier maximal (en m<sup>3</sup>/s) représentatif du débit de crue

**Qix** : débit instantané maximal en m<sup>3</sup>/s

**T** : période de retour T (en années) calculée dans Hydro. Le caractère sec ou humide de ce mois par rapport à un mois normal est signalé par la lettre S ou H : 5 ans S = débit quinquennal sec, 3 ans H = débit triennal humide...  
Pour le débit instantané, la période de retour est calculée en utilisant les ajustements statistiques sur les années hydrologiques complètes, entre le début de l'année et le 31/08/2012.

**Q moyen** : débit moyen du mois (m<sup>3</sup>/s)

**Hydraulicité** : rapport du débit moyen du mois au débit moyen d'un mois normal

**GLS** : débits influencés par les grands lacs de Seine (écrêtement des crues et soutien des étiages)

**STEU** : débits fortement influencés par les stations de traitement des eaux usées

**BR** : débits fortement influencés par des bassins de rétention (écrêtement des crues)

**m** : minima connu (pour les VCN3)

### Pour information :

Toutes ces données sont fournies sous réserve de modifications ultérieures.

Pour les stations (E) indicatrices de l'étiage, l'état de criticité est précisé comme suit :

- V** seuil de vigilance
- A** seuil d'alerte
- AR** seuil d'alerte renforcée
- C** seuil d'alerte renforcée

D'après le débit VCN3 mensuel par rapport au seuil fixé.

## Rivières principales

	Station (BV) Chronique	E GLS	Mars		Avril			
			QMM (m <sup>3</sup> /s)	Hydraulicité	QMM (m <sup>3</sup> /s)	Hydraulicité	VCN 3	T ans
Yonne	<b>Pont-sur-Yonne</b> (10 700km <sup>2</sup> ) 1958-2020	E GLS	106,00	0,8	62,40	0,6	46,00	4 ans S
Seine	<b>Bazoches-lès-Bray</b> (10 100 km <sup>2</sup> ) 1999-2020	GLS	92,40	0,7	53,90	0,6	33,60	3 ans S
	<b>Saint-Fargeau-Ponthierry</b> (26 290 km <sup>2</sup> ) 2000-2020	E GLS	264,00	0,8	162,00	0,7	120,00	2 à 3 ans S
	<b>Alfortville</b> (30 800 km <sup>2</sup> ) 1966-2020	E GLS	272,00	0,8	178,00	0,6	138,00	2 à 3 ans S
	<b>Paris (Pont d'Austerlitz)</b> (43 800km <sup>2</sup> ) 1974-2020	E GLS	404,00	0,8	250,00	0,6	186,00	2 à 3 ans S
Marne	<b>La Ferté-sous-jouarre</b> (8 818km <sup>2</sup> ) 1995-2020	GLS	120,00	0,8	66,60	0,7	49,40	2 ans
	<b>Gournay-sur-marne</b> (12 600 km <sup>2</sup> ) 1974-2019	E GLS	135,00	0,8	75,90	0,6	56,50	3 ans S
Oise	<b>Creil</b> (14 200km <sup>2</sup> ) 1974-2020	E	144,00	0,8	104,00	0,7	80,10	3 ans S



# Rivières secondaires en Île-de-France

	Station (BV) Chronique	E GLS	Mars		mars			
			QMM (m³/s)	Hydrau- licité	QMM (m³/s)	Hydrau- licité	VCN 3	T ans
Bassins de l'Yonne et du Loing	<b>Pont-sur-Vanne</b> (Vanne – 866 km²) 1966-2020		6,77	1,0	5,45	0,8	4,86	3 ans S
	<b>Châlette</b> (Loing – 2300 km²) 1966-2020		9,44	0,4	3,66	0,2	2,30	> 10 ans S
	<b>Paley</b> (Lunain – 163 km²) 1977-2020		0,52	0,7	0,40	0,7	0,35	2 à 3 ans S
	<b>Episy</b> (Lunain – 252 km²) 1969-2020	E	0,81	0,8	0,66	0,8	0,53	2 à 3 ans S
	<b>Episy</b> (Loing – 390 km²) 1949-2020	E	23,10	0,8	16,20	0,7	12,70	2 à 3 ans S
Bassin de la Marne	<b>Montmirail</b> (Petit-Morin – 364 km²) 1973-2020	E	3,27	1,0	2,19	0,8	1,76	2 à 3 ans S
	<b>Jouarre (Vanry)</b> (Petit-Morin – 605 km²) 1962-2020		4,25	0,7	3,07	0,7	2,50	2 à 3 ans S
	<b>Le Gue-à-Tresmes</b> (Théroutan – 167 km²) 1970-2020	E	0,59	0,8	0,59	0,9	0,52	
	<b>Meilleray</b> (Grand-Morin -336 km²) 1997-2020		1,51	0,6	1,22	0,6	1,15	
	<b>Pommeuse</b> (Grand-Morin – 770 km²) 1969-2020	E	5,13	0,6	3,96	0,7	3,62	
Bassin de l'Oise	<b>Bertinval (Luzarches)</b> (Ysieux – 57,3 km²) 1968-2020	E	0,18	0,7	0,20	0,9	0,12	5 à 10 ans S
	<b>Nesles-la-Vallée</b> (Sausseron – 101km²) 1969-2020	E	0,59	0,9	0,54	0,9	0,47	2 à 3 ans S
Affluents rive droite de la Seine en amont de Paris	<b>Jutigny</b> (Voulzie – 280 km²) 1975-2020	E	2,63	1,2	2,33	1,1	2,20	
	<b>Blandy-les-Tours</b> (Ru d'Ancoeur – 181 km²) 1983-2020	E	0,27	0,3	0,14	0,2	0,11	2 à 3 ans S
	<b>Courtomer-Paradis</b> (Yerres – 429 km²) 1968-2020	E	1,07	0,4	0,55	0,3	0,44	2 ans
	<b>La Jonchère</b> (Réveillon – 55,4 km²) 1975-2019	E STEU	0,24	0,4	0,15	0,4	0,09	3 ans S

	Station (BV) Chronique	E GLS	Mars		mars			
			QMM (m³/s)	Hydrau- licité	QMM (m³/s)	Hydrau- licité	VCN 3	T ans
Affluents rive gauche de la Seine en amont de Paris	<b>La Mothe (Guigneville)</b> (Essonne – 875 km²) 1974-2020		4,62	1,0	4,18	1,0	3,68	2 ans
	<b>Ballancourt</b> (Essonne – 1870 km²) 1964-2020	E	8,60	0,9	7,96	0,9	7,41	2 à 3 ans S
	<b>St-Evroult (St-Chéron)</b> (l'Orge – 114 km²) 1981-2020		0,25	0,7	0,25	0,7	0,22	3 ans S
	<b>St-Cyr-sous-Dourdan</b> (Rémarde – 147 km²) 1968-2020	E	0,58	0,6	0,57	0,8	0,45	2 à 3 ans S
	<b>Epinay (Le Breuil)</b> (Orge – 632 km²) 1982-2020		2,16	0,7	1,85	0,7	1,43	2 à 3 ans S
	<b>Villebon</b> (Yvette – 224 km²) 1968-2020	E STEU	1,11	0,6	1,10	0,8	0,72	3 ans S
	<b>Morsang-sur-Orge</b> (Orge – 922 km²) 1968-2020	E BR	3,44	0,6	3,32	0,8	2,59	
Affluents rive gauche de la Seine en aval de Paris	<b>Beynes (mairie)</b> (Mauldre – 216 km²) 1968-2020	E STEP	0,99	0,7	1,08	0,9	0,70	2 ans
	<b>Aulnay-sur-Mauldre</b> (Mauldre – 369 km²) 1969-2020	E STEP	1,76	0,7	2,01	0,9	1,35	2 à 3 ans S
	<b>Mareil-le-Guyon</b> (Guyonne – 34,1 km²) 1983-2020	STEP	0,12	0,5	0,15	0,8	0,09	2 ans
	<b>Les 4 Pignons (Thiverval-Grignon)</b> (Ru de Gally – 88,2 km²) 1988-2020	STEP	0,62	0,8	0,64	0,9	0,50	

**Directeur de la publication** : Alexandre LEONARDI

**Résacteurs** : Jérémie CHOLLET (pluviométrie), Philippe VERJUS (situation des nappes) et Marc VALENTE (débits des rivières)

**Sources des données** : Météo France, BRGM, DREAL Centre, DRIEE Île-de-France

**L'accès aux bulletins hydrologique en ligne :**

<http://www.driee.ile-de-france.developpement-durable.gouv.fr/bulletins-hydrologiques-r158.html>

**Données rivières en ligne :**

<http://www.hydro.eaufrance.fr/index.php>

**Données nappes en ligne :**

<http://drieeif-eaux-souterraines.brgm.fr/data.html>

**Les arrêtés de restriction d'eau en vigueur sur le site national Propluvia :**

<http://propluvia.developpement-durable.gouv.fr/propluvia/faces/index.jsp>

**driee-if.hydro@developpement-durable.gouv.fr**

12 Cours Louis Lumière - CS 70027 - 94307 VINCENNES CEDEX

Tél : 33 (0)1 87 36 45 00 - Fax 33 (0)1 87 36 46 00

