



# Bulletin de situation hydrologique

## Région Île-de-France

### Avril 2026

#### Synthèse

Avril 2026 sur le bassin Seine-Normandie a été exceptionnellement chaud et très sec, avec des températures supérieures aux normales de +2,5 °C et un déficit pluviométrique de 70 %. Faisant de ce mois le 4<sup>e</sup> mois d'avril le plus sec depuis 1959. Les nappes d'Île-de-France sont donc majoritairement en baisse, avec des niveaux globalement proches de la moyenne malgré quelques disparités locales et une dégradation ponctuelle de certains piézomètres. Les grands cours d'eau franciliens ont poursuivi leur baisse, tout comme la majorité des affluents, sous l'effet d'une sécheresse marquée. La plupart des débits sont inférieurs aux normales saisonnières.



**La Mauldre à Mareil-sur-Mauldre (78) – Le service de  
prévision des crues visite les travaux de renaturation  
pour la protection contre les inondations  
29 avril 2026**

# Bilan synthétique du mois de Avril 2026

## Météo



Chaud et Sec \*

## Nappes



Vidange

## Débits



Baisse

\* par rapport aux moyennes mensuelles

Flashcode du bulletin



## SOMMAIRE

<b>Situation météorologique .....</b>	<b>p.3</b>
<b>Synthèse .....</b>	<b>p.3</b>
<b>Graphique précipitations et températures .....</b>	<b>p.3</b>
<b>Cartes de la pluie du mois .....</b>	<b>p.3</b>
<b>Situation des nappes .....</b>	<b>p.4</b>
<b>Synthèse .....</b>	<b>p.4</b>
<b>Nappes situées au Nord de la Seine .....</b>	<b>p.4</b>
<b>Nappes situées au Sud de la Seine .....</b>	<b>p.5</b>
<b>Situation des rivières .....</b>	<b>p.6</b>
<b>Synthèse des rivières .....</b>	<b>p.6</b>
<b>Evolution des hydraulicités mensuelles .....</b>	<b>p.6</b>
<b>Zoom sur les rivières affluentes : carte des hydraulicités du mois .....</b>	<b>p.7</b>
<b>Caractérisation des débits du mois .....</b>	<b>p.8</b>

# Situation météorologique

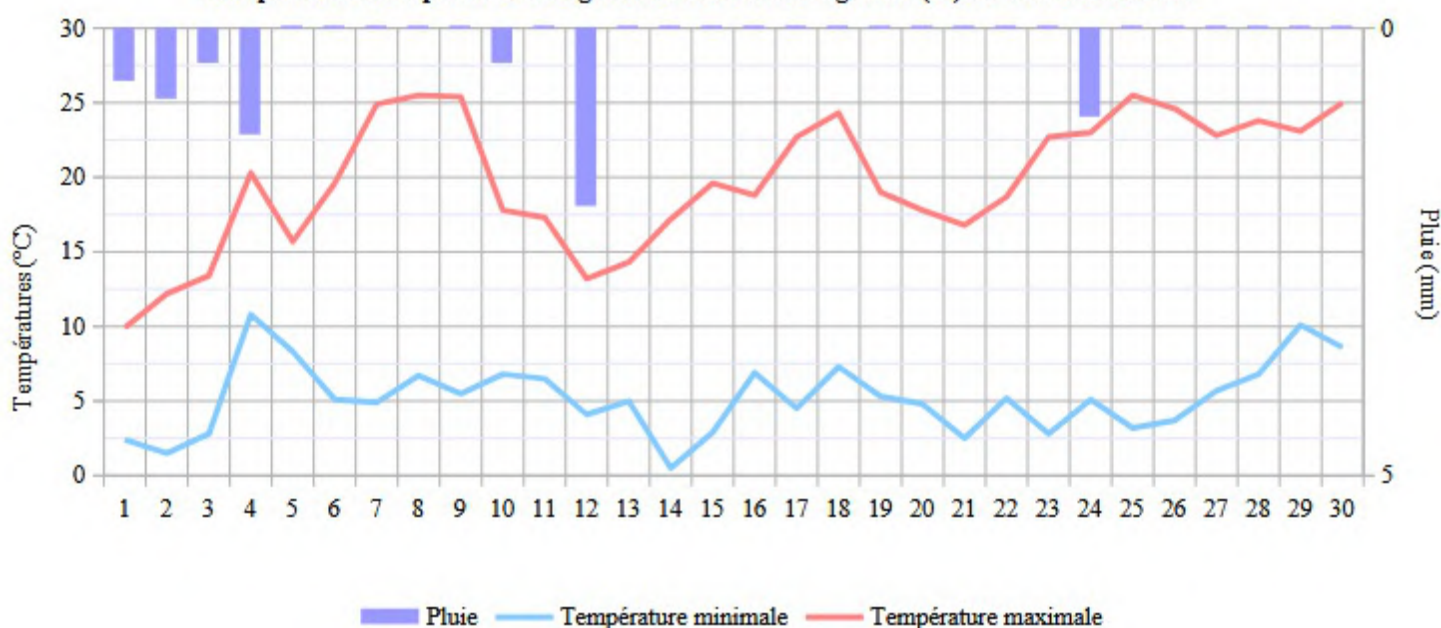
## Synthèse

Le mois d'avril est chaud et sec.

Les températures sont croissantes sur le mois, avec plusieurs pics de chaleur enregistrés du 7 au 9, le 18 et le 25 du mois dépassant les 25°C. L'écart aux normales de saison est de +2,5°C sur le bassin Seine Normandie.

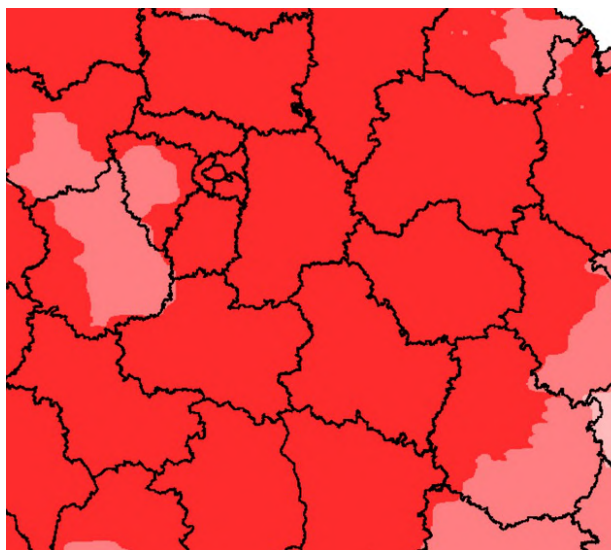
Côté pluviométrie, avril 2026 est aride, malgré quelques orages localisés. Avec un cumul mensuel moyen de 10mm, l'écart à la normale de pluie sur les mois d'avril pour le Bassin Seine Normandie est de -70 %. Avril 2026 se classe 4ème des mois d'avril les plus secs depuis 1959.

Précipitations et températures enregistrées à la station de Egreville (78) au mois d'avril 2026



Carte de la pluie du mois de Avril 2026

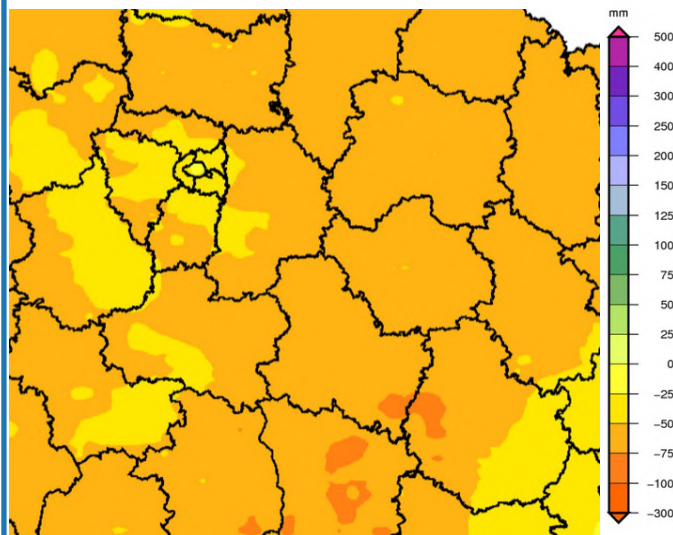
(rapportée à la normale 1991-2020)



Sources: Météo France

Carte de la pluie efficace du mois de Avril 2026

(pluie efficace = pluie - évapotranspiration)



Sources: Météo France

# Situation des nappes

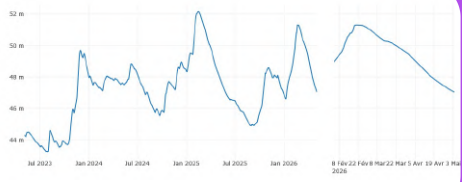
et tendance depuis janvier 2019

## Synthèse

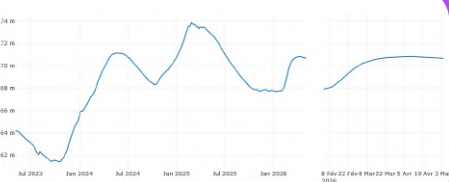
En avril 2026, les nappes d'Île-de-France sont presque majoritairement en baisse. Les très faibles épisodes pluvieux du mois ont entraîné la généralisation de la période de vidange, amorcée en mars. Les niveaux sont globalement autour de la moyenne, avec quelques hétérogénéités. Quelques piézomètres perdent une classe de niveau.

**Vexin Français** : La courbe du piézomètre de Théméricourt est en légère baisse après une recharge significative au mois de février. A Buhy, l'absence quasi-totale de précipitations du mois entraîne une importante baisse du niveau et ce piézomètre affiche une classe de niveau de moins par rapport à mars. Ces deux points affichent des niveaux respectivement modérément haut et haut.

### Buhy



### Théméricourt

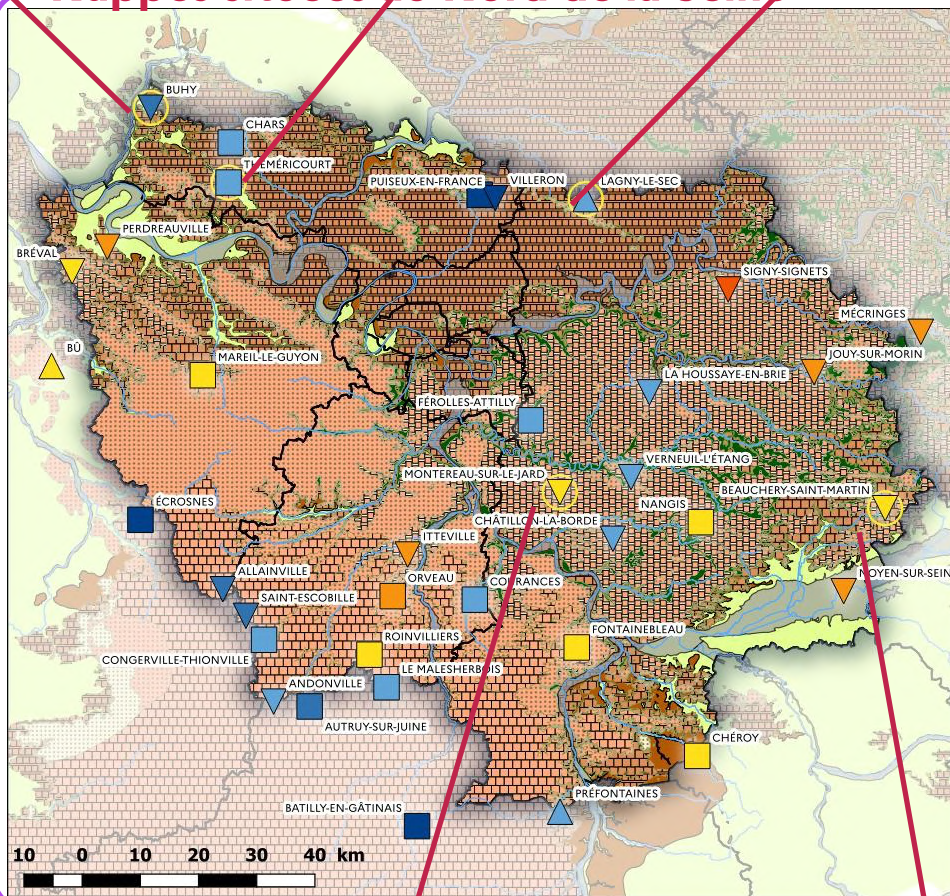


### Lagny le Sec



**L'Éocène** : La nappe de l'Éocène au nord de l'Île-de-France est en baisse dans l'aquifère du Lutétien, et stable dans l'aquifère plus profond de l'Yprésien.

## Nappes situées au Nord de la Seine



### Niveau statistique mensuel

- Très haut
- Haut
- Modérément haut
- Autour de la moyenne
- Modérément bas
- Bas
- Très bas

### Evolution récente du niveau

- En hausse
- Quasi-stable
- En baisse

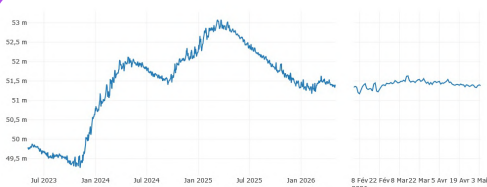
### Formations géologiques

- Calcaires de Beauce
- Sables de Fontainebleau
- Calcaires de Brie et Champigny
- Argiles vertes
- Calcaires du Lutétien
- Argiles du Sparnacien
- Craie

Direction régionale et interdépartementale de l'environnement, de l'aménagement et des transports d'Île-de-France  
PRÉFET DE LA RÉGION D'ÎLE-DE-FRANCE  
édition mai 2026

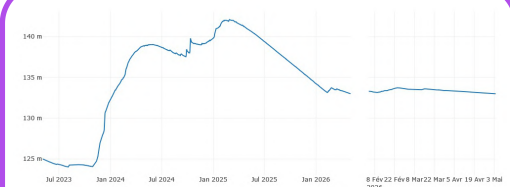
IGN - BD CARTHAGE  
brgm

### Montereau-sur-le-Jard



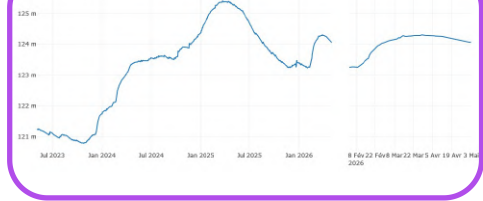
**La Brie** : Les nappes du Champigny et de la Brie orientale sont en légère baisse. Les niveaux statistiques sont autour de la moyenne et ont perdu une classe de niveau par rapport au mois dernier. La recharge a été très faible cette période.

### Saint Martin Chennetron

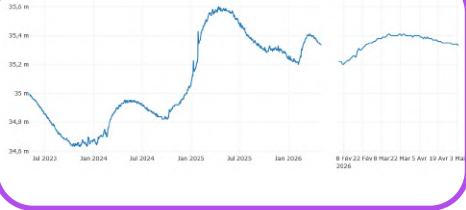


**Yvelines** : À Bréval, après une recharge marquée en février, la tendance est à nouveau à la baisse depuis le mois dernier. Les niveaux sont autour de la moyenne. Le point de suivi de Perdreauville affiche des niveaux modérément bas et est en légère baisse après une recharge relativement peu marquée.

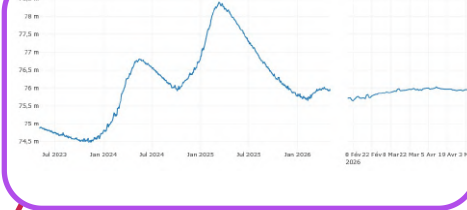
## Chéroy



## Perdreauville

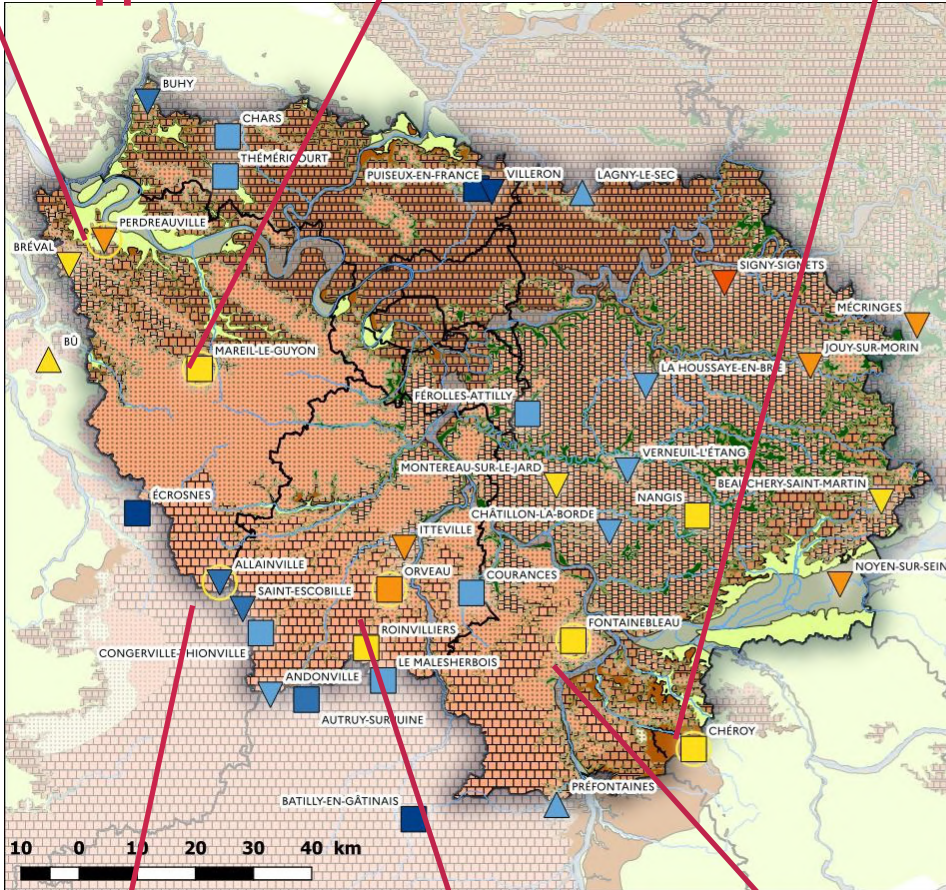


## Mareil-le-Guyon



**La Craie** : Après une stabilisation au cours du mois de mars, la nappe de la craie au sud-est de l'Île-de-France à Chéroy se stabilise et est en légère baisse en avril. Le niveau demeure autour de la moyenne.

## Nappes situées au Sud de la Seine



### Niveau statistique mensuel

- Très haut
- Haut
- Modérément haut
- Autour de la moyenne
- Modérément bas
- Bas
- Très bas

### Evolution récente du niveau

- En hausse
- Quasi-stable
- En baisse

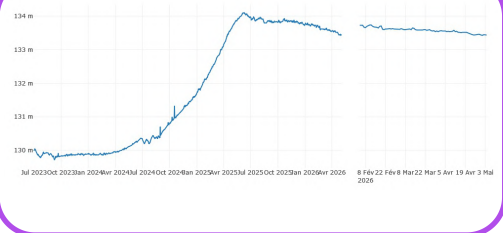
### Formations géologiques

- Calcaires de Beauce
- Sables de Fontainebleau
- Calcaires de Brie et Champigny
- Argiles vertes
- Calcaires du Lutétien
- Argiles du Sparnacien
- Craie

Direction régionale et interdépartementale de l'environnement, de l'aménagement et des transports d'Île-de-France  
 PRÉFET DE LA RÉGION D'ÎLE-DE-FRANCE  
 édition mai 2026

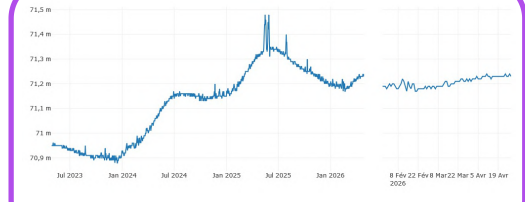
IGN - BD CARTHAGE

## Allainville



**La Beauce** : Au mois de mars, le niveau des nappes de Beauce reste modérément haut, excepté le piézomètre de Orveau qui affiche un niveau modérément bas. Leur niveau reste relativement stable au cours de ces dernières semaines. Les piézomètres de Fontainebleau et Allainville conservent une tendance similaire aux mois précédents.

## Fontainebleau



## Orveau



# Situation des rivières

## Préambule

Le 25 janvier 2022, la banque Hydro en service depuis la fin des années 1990 a fait peau neuve. Accessible via : <https://www.hydro.eaufrance.fr/>, elle permet toujours de consulter les statistiques des débits mesurés aux stations hydrométriques françaises mais également de visualiser des données temps réel.

Les anciennes données de la Banque Hydro sont toujours présentes, cependant certaines chroniques statistiques ont changé ou sont susceptibles de changer.

## Synthèses des rivières

### Grandes Rivières : Seine, Yonne, Marne et Oise

En avril, les grands cours d'eau franciliens sont en baisse, et ce depuis la fin du mois de février de l'année en cours. Les valeurs des débits mensuels sont en-dessous des normales saisonnières.

#### Rapport EPTB seine Grands Lacs :

Le 1er avril, les lacs-réservoirs totalisaient un volume de 666 millions de m<sup>3</sup> (84 % de la capacité normale de stockage), conforme à l'objectif de gestion et à l'objectif théorique.

Le mois d'avril a été particulièrement sec sur l'ensemble du bassin, avec des cumuls mensuels très déficitaires par rapport aux normales (-82% par rapport à la normale du mois sur l'ensemble du bassin). Cette situation a entraîné une baisse continue des débits en amont des lacs-réservoirs. Ceci a entraîné un déficit de remplissage modéré sur l'ensemble des ouvrages excepté Seine.

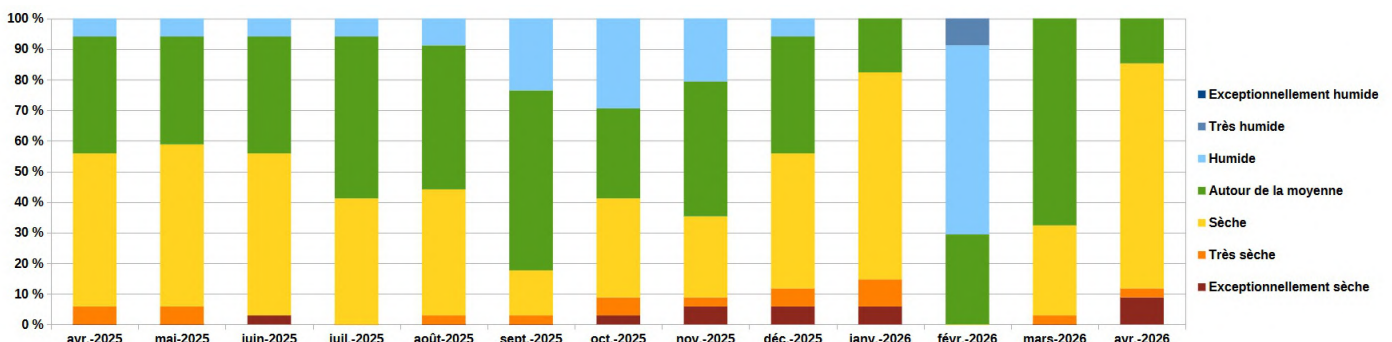
### Rivières affluentes des rivières principales

L'ensemble des affluents franciliens sont en baisse depuis la fin du mois de février. La majorité des débits moyens mensuels se situent en dessous des normales saisonnières à l'exception de l'Essonne.

## Evolution des hydraulicités mensuelles

(depuis Avril 2024)

Il s'agit ici de représenter la répartition des hydraulicités (rapport du débit moyen mensuel sur le débit mensuel normal) des 34 stations, par mois, sur une année glissante.



# Zoom sur les rivières affluentes : carte des hydraulicités du mois

## Affluents de la Seine en rive droite (amont Paris)

**Voulzie, Ru d'Ancoeur, Yerres, Réveillon**

Les affluents de la Seine situés en rive droite en amont de Paris sont en baisse et largement en dessous des normales saisonnières.

*Pour rappel* : Le débit de la Voulzie est soutenu par restitution par la régie Eau de Paris afin de maintenir un débit réservé. Ce cours d'eau fait l'objet d'un captage de ses sources pour l'alimentation en eau potable de la ville de Paris.

## Affluents de l'Oise

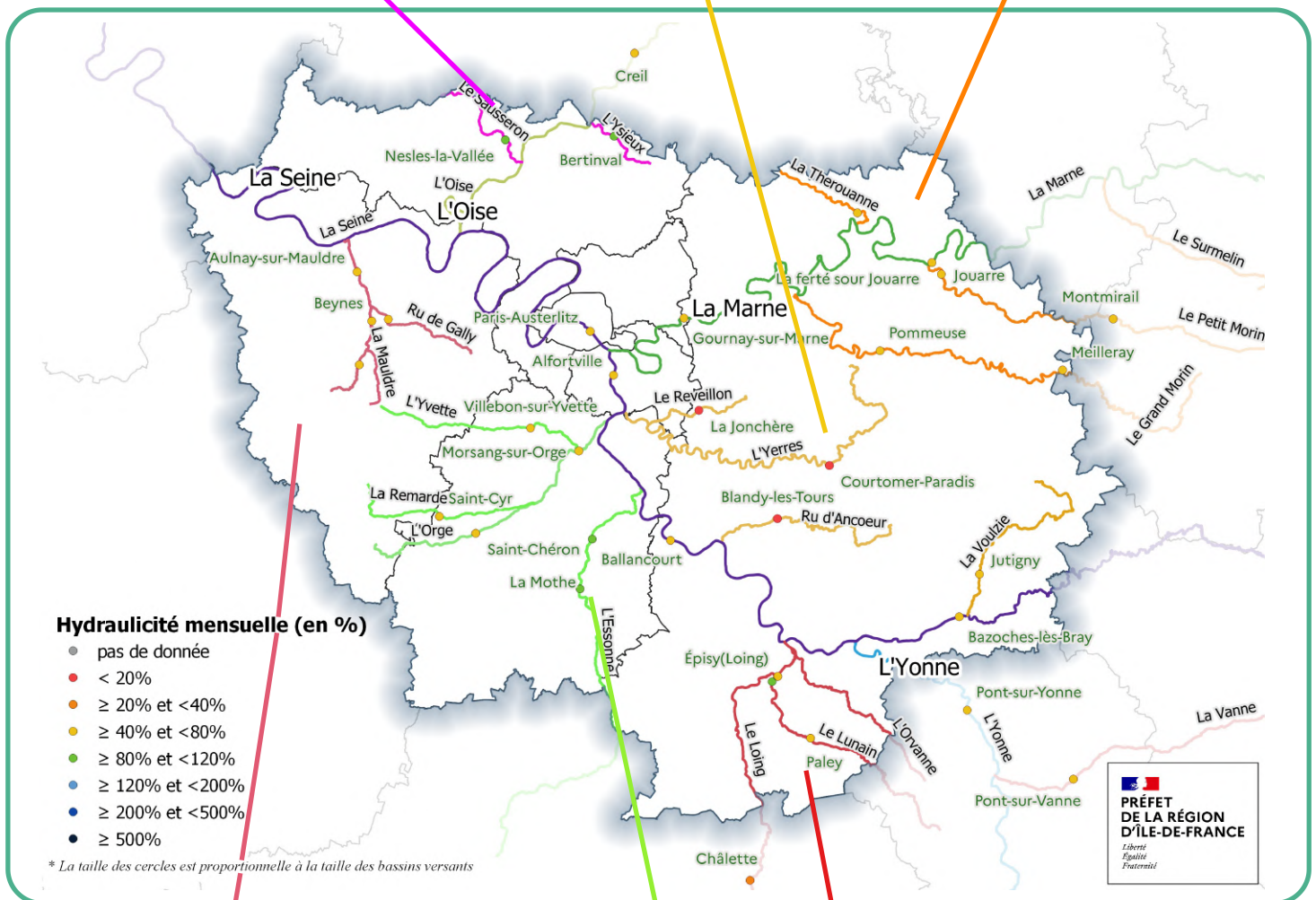
**Ysieux, Sausseron**

Les niveaux de l'Ysieux et du Sausseron sont en légère baisse par rapport à mars, ils sont légèrement en dessous de leur normale de saison.

## Affluents de la Marne

**Petit Morin, Grand Morin, Théroutanne**

Les débits moyens mensuels sont en baisse et sont tous en dessous des normales saisonnières.



## Affluents de la Seine en rive gauche (aval de Paris)

**Guyonne, ru de Gally, Mauldre**

Dans l'ensemble, les débits moyens mensuels sont en baisse par rapport au mois de mars et se situent en dessous des normales saisonnières.

## Bassin de l'Yonne et du Loing

**Vanne, Lunain, Loing**

Les débits moyens mensuels sont en baisse depuis la fin du mois de février, largement inférieurs aux normales saisonnières.

## Affluents de la Seine en rive gauche (amont Paris)

**Rémarde, Orge, Yvette, Essonne**

Les débits moyens mensuels sont en baisse depuis la fin du mois de février et sont largement inférieurs aux normales saisonnières, à l'exception de l'Essonne qui est au niveau des normales saisonnières.

*Pour rappel* : La Vanne fait l'objet d'un captage de ses sources pour l'alimentation en eau potable de la ville de Paris.

# Caractérisation des débits du mois de Avril 2026

## Rappel des paramètres utilisés

**Qm3J** : débit moyen sur les 3 jours les plus faibles (en m3/s), représentatif du débit de base

**QJ max** : débit journalier maximal (en m3/s) représentatif du débit de crue

**Qix** : débit instantané maximal en m3/s

**T** : période de retour T (en années) calculée dans Hydroportail.

**QMM** : débit moyen du mois (m3/s)

**Hydraulicité** : rapport du débit moyen du mois au débit moyen d'un mois normal

**GLS** : débits influencés par les grands lacs de Seine (écrêtement des crues et soutien des étiages)

**STEP** : débits fortement influencés par les stations de traitement des eaux usées

**BR** : débits fortement influencés par des bassins de rétention (écrêtement des crues)

**m** : minima connu (pour les Qm3J)

### Pour information :

Toutes ces données sont fournies sous réserve d'améliorations ultérieures.

Pour les stations indicatrices de l'étiage, l'état de criticité est précisé comme suit :

- E** aucune criticité vis à vis de l'étiage
- V** seuil de vigilance
- A** seuil d'alerte
- AR** seuil d'alerte renforcée
- C** seuil de crise

D'après le débit Qm3J mensuel par rapport au seuil fixé.

## Rivières principales

### Rivières principales

	Station (BV) Chronique	Code station	E GLS	Mars			Avril			
				QmM (m³/s)	Hydrau- licité	Qm3J	QmM (m³/s)	Hydrau- licité	Qm3J	T ans Qm3J
Yonne	Pont-sur-Yonne (10 700km²) 2008-2025	F3580004	E GLS	132,0	1,0	81,9	54,9	0,5	42,1	entre 5 et 10 ans
Seine	Bazoches-lès-Bray (10 100 km²) 1999-2025	F2400001	GLS	130,0	1,1	63,1	42,9	0,5	31,1	5 ans
	Saint-Fargeau-Ponthierry (26 290 km²) 2000-2025	F4470003	E GLS	310,0	1,0	184,0	128,0	0,5	97,0	entre 5 et 10 ans
	Alfortville (30 800 km²) 1966-2025	F4900001	E GLS	343,0	1,0	208,0	153,0	0,6	116,0	entre 2 et 5 ans
	Paris (Pont d'Austerlitz) (43 800km²) 1974-2025	F7000001	E GLS	492,0	1,0	296,0	204,0	0,6	150,0	entre 2 et 5 ans
Marne	La Ferté-sous-Jouarre (8 818km²) 1993-2025	F6220004	GLS	137,0	1,0	79,4	49,7	0,5	35,5	entre 5 et 10 ans
	Gournay-sur-Marne (12 600 km²) 1974-2025	F6640001	E GLS	159,0	1,0	90,8	56,1	0,4	39,7	10 ans
Oise	Creil (14 200km²) 1974-2025	H2080001	E	168,0	1,0	123,0	87,4	0,6	65,4	entre 5 et 10 ans

## Rivières secondaires en Île-de-France

### Rivières secondaires

	Station (BV) Chronique	Code station	E GLS	Mars			Avril			
				QmM (m³/s)	Hydrau- licité	Qm3J	QmM (m³/s)	Hydrau- licité	Qm3J	T ans Qm3J
Bassins de l'Yonne et du Loing	Pont-sur-Vanne (Vanne – 866 km²) 1966-2025	F3570001	E	6,22	0,9	5,62	4,79	0,7	4,17	entre 5 et 10 ans
	Châlette (Loing – 2300 km²) 1966-2025	F4220002		16,00	0,8	1,95	5,90	0,4	1,95	10 ans
	Paley (Lunain – 163 km²) 1977-2025	F4380001		0,60	0,9	0,49	0,40	0,7	0,37	2 ans
	Episy (Lunain – 252 km²) 1969-2025	F4380002	E	0,95	0,9	0,76	0,77	0,9	0,67	
	Episy (Loing – 3900 km²) 1949-2025	F4390001	E	31,20	1,1	24,10	16,10	0,7	11,80	2 ans
Bassin de la Mame	Montmirail (Petit-Morin – 364 km²) 1969-2025	F6240002	E	2,88	0,8	2,30	1,84	0,7	1,32	5 ans
	Jouarre (Vanry) (Petit-Morin – 605 km²) 1962-2025	F6250001	E	4,46	0,8	3,53	2,60	0,6	1,93	entre 2 et 5 ans
	Le Gue-à-Tresmes (Thérrouanne – 167 km²) 1970-2025	F6410001	E	0,83	1,1	0,72	0,50	0,8	0,43	2 ans
	Meilleray (Grand-Morin -336 km²) 1997-2025	F6520001		1,76	0,7	1,25	1,16	0,6	1,12	2 ans
	Pommeuse (Grand-Morin – 770 km²) 1969-2025	F6550001	E	4,56	0,6	3,32	3,06	0,5	2,82	entre 2 et 5 ans
Bassin de l'Oise	Bertinval (Luzarches) (Ysieux – 57,3 km²) 1968-2025	H2240005	E	0,23	0,9	0,17	0,20	0,9	0,19	
	Nesles-la-Vallée (Sausseron – 101km²) 1969-2025	H2260002	E	0,61	1,0	0,47	0,50	0,9	0,42	entre 2 et 5 ans
Affluents rive droite de la Seine en amont de Paris	Jutigny (Voulzie – 280 km²) 1974-2025	F2320001	E	1,48	0,7	1,27	1,24	0,6	1,17	entre 5 et 10 ans
	Blandy-les-Tours (Ru d'Ancoeur – 181 km²) 1983-2025	F4450001	E	0,41	0,5	0,17	0,09	0,1	0,056	5 ans
	Courtomer-Paradis (Yerres – 429 km²) 1968-2025	F4740001	E	1,07	0,4	0,49	0,30	0,2	0,21	5 ans
	La Jonchère (Réveillon – 55,4 km²) 1975-2019	F4860001	E STEP	0,26	0,5	0,14	0,08	0,2	0,044	10 ans

## Rivières secondaires (suite)

	Station (BV) Chronique	Code station	E GLS	Mars			Avril			
				QmM (m³/s)	Hydrau- licité	Qm3J	QmM (m³/s)	Hydrau- licité	Qm3J	T ans Qm3J
Affluents rive gauche de la Seine en amont de Paris	<b>La Mothe (Guigneville)</b> (Essonne – 875 km²) 1974-2025	F4530001	E	5,07	1,1	4,63	4,47	1,0	4,04	
	<b>Ballancourt</b> (Essonne – 1870 km²) 1964-2025	F4590001	E	9,86	1,1	9,37	8,62	1,0	7,67	2 ans
	<b>St-Evrout (St-Chéron)</b> (l'Orge – 114 km²) 1981-2025	F4610001	E	0,30	0,8	0,25	0,24	0,8	0,21	entre 2 et 5 ans
	<b>St-Cyr-sous-Dourdan</b> (Rémarde – 147 km²) 1968-2025	F4620001	E	0,70	0,8	0,53	0,48	0,7	0,40	entre 2 et 5 ans
	<b>Villebon</b> (Yvette – 224 km²) 1968-2025	F4660001	E STEP	1,29	0,7	0,92	0,75	0,6	0,57	10 ans
	<b>Morsang-sur-Orge</b> (Orge – 922 km²) 1968-2025	F4670001	E BR	4,63	0,9	3,36	2,68	0,6	1,93	10 ans
Affluents rive gauche de la Seine en aval de Paris	<b>Beynes (mairie)</b> (Mauldre – 216 km²) 1968-2025	H3050001	E STEP	1,21	0,9	0,88	0,81	0,7	0,56	5 ans
	<b>Aulnay-sur-Mauldre</b> (Mauldre – 369 km²) 1969-2025	H3050004	E STEP	2,32	0,9	1,85	1,81	0,8	1,44	entre 2 et 5 ans
	<b>Mareil-le-Guyon</b> (Guyonne – 34,1 km²) 1983-2025	H3030002	STEP	0,20	0,9	0,11	0,10	0,5	0,07	entre 2 et 5 ans
	<b>Les 4 Pignons (Thiverval-Grignon)</b> (Ru de Gally – 88,2 km²) 1988-2025	H3050003	STEP	0,57	0,8	0,46	0,42	0,6	0,35	10 ans

**Directrice de la publication :** Guillemette De KERDREL

**Maquette :** Mathieu MAQUAIRE et Audrey BILDSTEIN

**Rédacteurs :** Jérémie CHOLLET (pluviométrie), Manon PICOT (situation des nappes), Antony DUSSEL (débits des rivières)

**Sources des données :** Météo France, BRGM, DREAL Centre, DRIEAT Île-de-France

**L'accès aux bulletins hydrologique en ligne :**

<https://www.drieat.ile-de-france.developpement-durable.gouv.fr/bulletin-de-suivi-hydrologique-d-ile-de-france-r4864.html>

**Données rivières en ligne :**

<http://https://hydro.eaufrance.fr/>

**Données nappes en ligne :**

<https://ades.eaufrance.fr/>

**Les arrêtés de restriction d'eau en vigueur sur le site national Propluvia :**

<https://propluvia.developpement-durable.gouv.fr>

<https://vigieau.gouv.fr/>

[drieat-if.hydro@developpement-durable.gouv.fr](mailto:drieat-if.hydro@developpement-durable.gouv.fr)

21/23, Rue Miollis 75732 Paris Cedex 15

Tél : 33 (0)1 40 61 80 80 - Fax 33 (0)1 40 61 85 85

