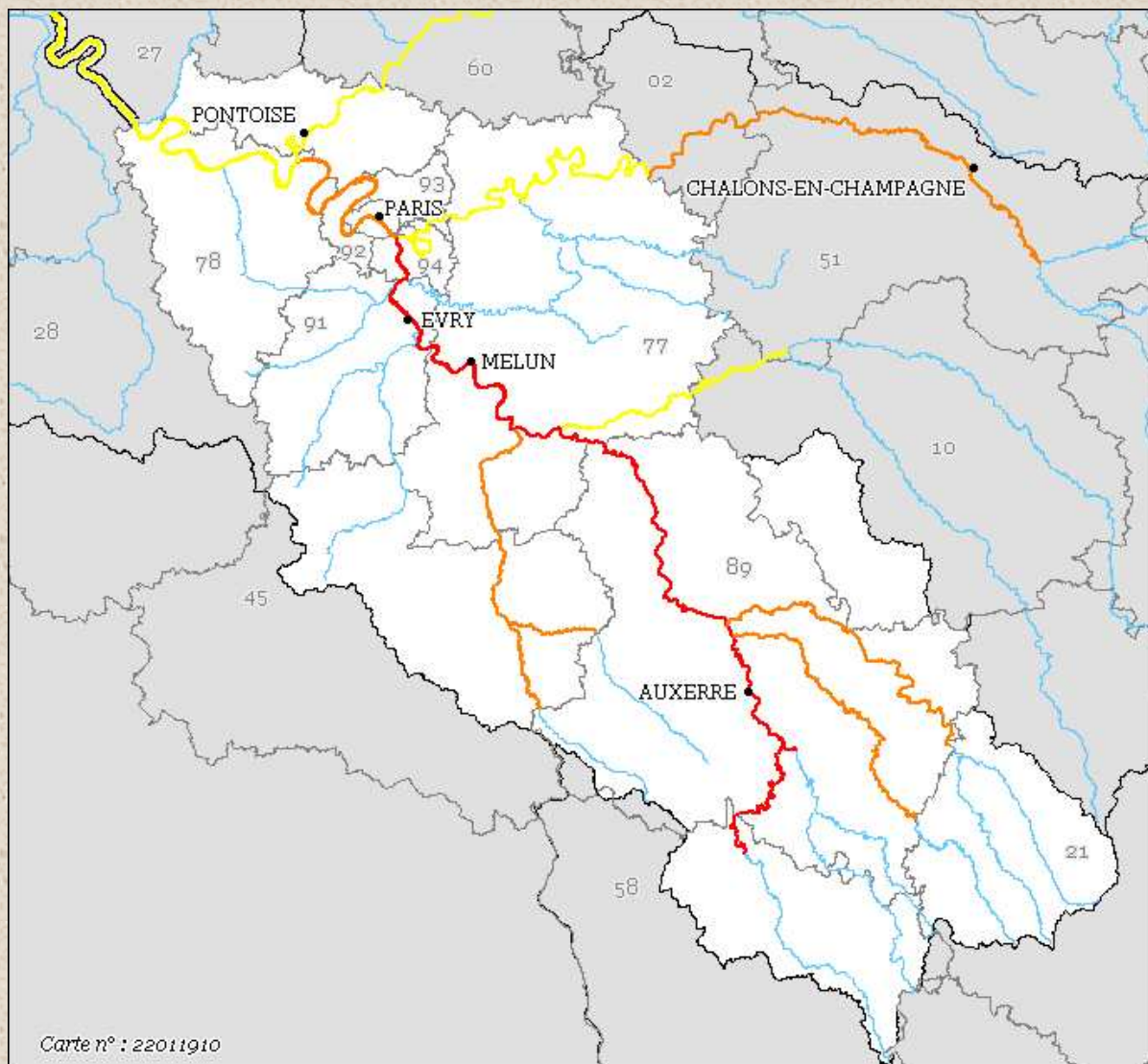


SERVICE DE PREVISION DES CRUES SEINE MOYENNE – YONNE – LOING

BULLETIN DE VIGILANCE CRUES DU 22 JANVIER 1910 A 10H



Situation hydrologique par tronçon :

Nom du tronçon de cours d'eau	Vigilance
Yonne amont	Rouge
Serein	Orange
Armançon	Orange
Yonne aval	Rouge
Seine Bassée francilienne	Jaune
Loing-Ouanne	Orange
Seine moyenne	Rouge
Marne aval	Jaune
Seine Paris	Orange
Oise aval francilienne	Jaune
Boucles de la Seine	Jaune

Rouge : Risque de crue majeure. Menace directe et généralisée de la sécurité des personnes et des biens.

Orange : Risque de crue génératrice de débordements importants susceptibles d'avoir un impact significatif sur la vie collective et la sécurité des biens et des personnes.

Jaune : Risque de crue ou de montée rapide des eaux n'entraînant pas de dommages significatifs, mais nécessitant une vigilance particulière dans le cas d'activités saisonnières et/ou exposées.

Vert : Pas de vigilance particulière requise.

Situation actuelle et évolution prévue

Actuellement, le bassin n'est concerné que par quelques pluies éparses. Néanmoins, une nouvelle perturbation pluvieuse significative est annoncée pour les journées du 23 et du 24 janvier. Les prochains bulletins donneront plus de précisions sur les cumuls prévus.

Bassin de l'Yonne

L'Armançon et le Serein sont désormais à la baisse sur tout leur linéaire. Dans les parties amont, les niveaux d'eau sont déjà bien redescendus (1,77 m à Aisy-sur-Armançon, 2,20 m à l'Isle-sur-Serein). A l'aval des tronçons, les baisses sont amorcées mais les niveaux demeurent encore élevés.

Sur l'Yonne amont, la baisse est nette à Clamecy (- 1 m depuis hier). A Auxerre, le maximum de la crue de l'Yonne a été observé hier à 17 h avec une cote exceptionnelle de 3,80 m. De nombreux quartiers sont largement inondés, notamment le long des quais et en rive droite de l'Yonne. Depuis hier soir, la baisse s'est amorcée, et on relève ce matin 3,60 m.

Sur l'Yonne aval, le maximum de la crue est au niveau de Joigny. A Sens, on relève ce matin 4,27 m à l'échelle, cote équivalente à la plus forte crue connue jusqu'alors (4,30 m en 1866). Ce maximum historique sera dépassé d'ici la fin de journée avec une cote maximale prévisible d'environ 4,40 m. Déjà, plusieurs quartiers de la ville sont inondés et les dégâts sont considérables.

L'évolution de la situation sur ce bassin au cours des prochains jours sera dépendante des pluies prévues le 23 et le 24, celles-ci risquant de ralentir les décrues voire d'amorcer de nouvelles montées sur l'amont des bassins.

Bassin du Loing

La décrue est en cours, les niveaux ont baissé d'un bon mètre à Montargis et Nemours depuis le passage du maximum de la crue.

L'évolution de la situation sur ce bassin au cours des prochains jours sera dépendante des pluies prévues le 23 et le 24, celles-ci risquant de ralentir les décrues voire d'amorcer de nouvelles montées sur l'amont des bassins.

Seine bassée francilienne et Seine moyenne

Sur la Seine moyenne, les niveaux continuent à monter. A Montereau, on attend le maximum de la crue de l'Yonne d'ici 24 h, avec une cote prévisible autour de 5 m. A Melun, la hausse a été très marquée, du fait du passage de l'onde de crue du Loing (+ 1 m dans la matinée d'hier). Dans les prochaines 48 h, la hausse se poursuivra à un rythme moins soutenu, l'impact de la crue de l'Yonne étant atténué par la décrue rapide du Loing. On prévoit d'atteindre à Melun environ 5,50 m demain, et environ 6 m d'ici 48 h. Les niveaux prévus à Montereau et Melun s'avèrent très élevés, des débordements généralisés, aux conséquences importantes, sont attendus.

Au delà, les niveaux devraient se stabiliser et demeureront élevés pendant plusieurs jours, d'autant plus qu'une crue très importante (déjà qualifiée d'historique par le Service de prévision des crues Seine amont – Marne amont) est également en cours sur le bassin de la Seine en amont de l'Île-de-France, suite à l'épisode de pluies du 17 au 20. Le maximum de cette crue se situe actuellement en amont de Troyes. A Bray-sur-Seine, une crue majeure est donc également attendue, à l'issue de 3 à 4 jours de hausse.

Marne aval

On relève ce matin 3,41 m à Chalifert. Les niveaux devraient continuer à baisser légèrement du fait de la décrue des affluents et se stabiliser autour de 3,30 m. Cette baisse sera néanmoins temporaire. En effet, les pluies annoncées à partir de demain pourraient faire réagir à nouveau les affluents tels que le Grand-Morin. De plus, une crue très importante est en cours sur la Marne amont, générant déjà des hausses importantes à Damery, dans le secteur d'Épernay (+ 1 m ces deux derniers jours). La conjonction de ces deux phénomènes pourrait sensiblement aggraver la situation sur ce tronçon dans les prochains jours.

Seine à Paris

La cote est actuellement de 5,93 m à l'échelle du Pont d'Austerlitz. La hausse du niveau de la Seine a été soutenue jusqu'à présent (+ 3 m en 3 jours, depuis le 19) et se poursuivra à un rythme moins élevé ces prochains jours, la décrue du Loing et la stabilisation de la Marne aval atténuant l'impact de la crue de l'Yonne. Il est quand même prévu d'atteindre une cote d'environ 7 m à Paris d'ici 3 jours. Toutefois cette prévision pourra être revue à la hausse en fonction de l'importance des précipitations attendues à partir de demain et des réactions des affluents. Étant donné les niveaux prévus, on attend des conséquences importantes. En particulier, il est fort probable que la gare d'Austerlitz et certaines stations de métro soient inondées ou fermées dans les prochaines heures.

Seine et Oise à l'aval de Paris

Sur la Seine à l'aval de Paris, les niveaux sont également à la hausse, par propagation des crues en cours sur tout le reste du bassin. On observe ce matin 5,89 m à Mantes. Sur l'Oise aval, dans le secteur de Pontoise, dont le niveau est très influencé par le niveau de la Seine, on observe également une montée des eaux.

Sur ce secteur, les niveaux sont encore relativement modérés (pas de conséquence significative pour l'instant), mais la hausse va se poursuivre pendant de nombreux jours, et la situation s'aggraver progressivement.

Enfin, une crue est également en cours sur l'amont du bassin Oise-Aisne suite à l'épisode de pluies du 17 au 20 janvier. Bien que celle-ci soit d'importance modérée, elle pourrait à terme renforcer les crues en cours sur l'Oise aval et les boucles de la Seine.

Prochain bulletin le 23 janvier 1910 à 10h