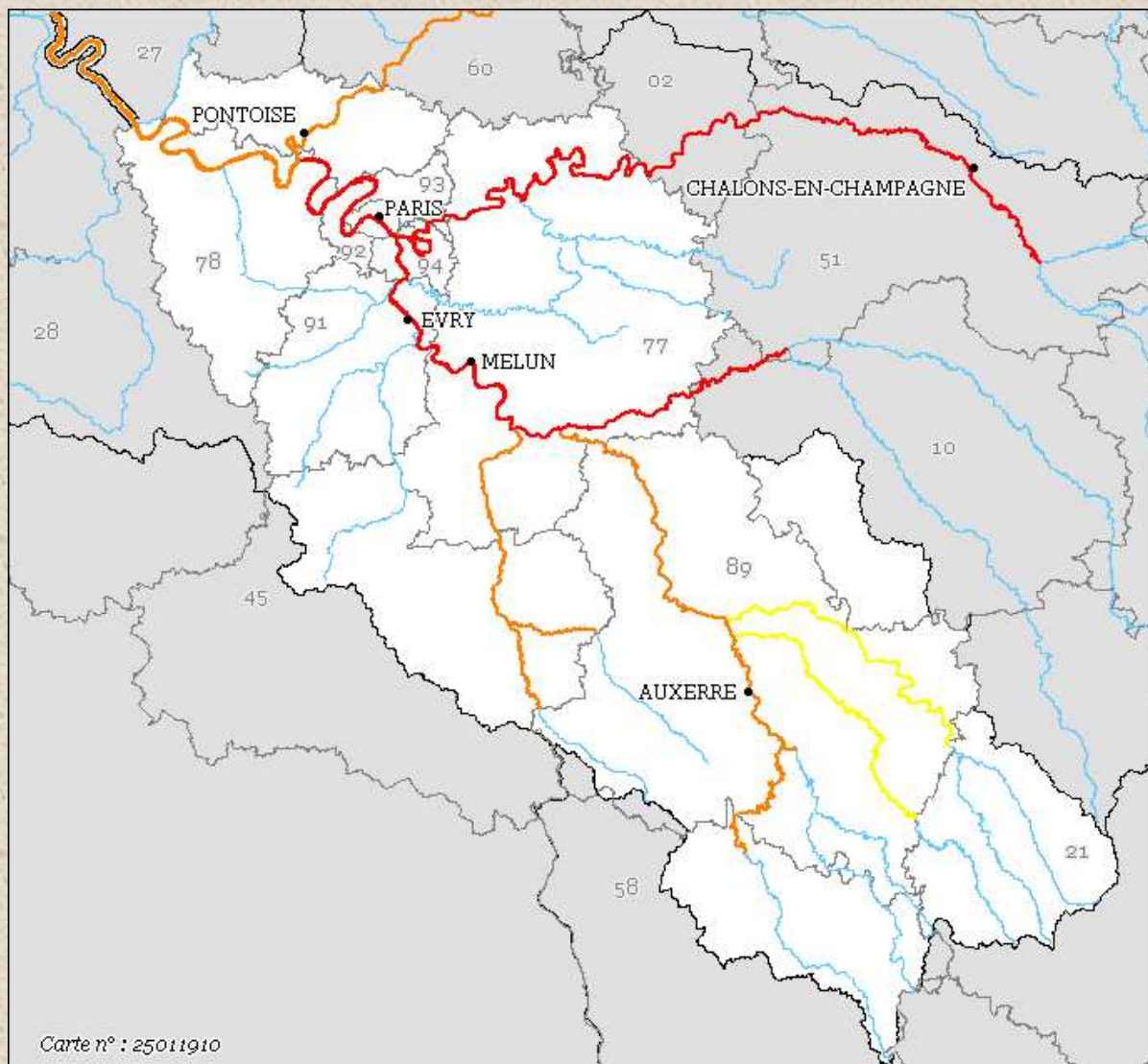


SERVICE DE PREVISION DES CRUES SEINE MOYENNE – YONNE – LOING

BULLETIN DE VIGILANCE CRUES DU 25 JANVIER 1910 A 10H



Situation hydrologique par tronçon :

Nom du tronçon de cours d'eau	Vigilance
Yonne amont	Orange
Serein	Jaune
Armançon	Jaune
Yonne aval	Orange
Seine Bassée francilienne	Rouge
Loing-Ouanne	Orange
Seine moyenne	Rouge
Marne aval	Rouge
Seine Paris	Rouge
Oise aval francilienne	Orange
Boucles de la Seine	Orange

- **Rouge** : Risque de crue majeure. Menace directe et généralisée de la sécurité des personnes et des biens.
- **Orange** : Risque de crue génératrice de débordements importants susceptibles d'avoir un impact significatif sur la vie collective et la sécurité des biens et des personnes.
- **Jaune** : Risque de crue ou de montée rapide des eaux n'entraînant pas de dommages significatifs, mais nécessitant une vigilance particulière dans le cas d'activités saisonnières et/ou exposées.
- **Vert** : Pas de vigilance particulière requise.

Situation actuelle et évolution prévue

L'épisode de pluies touche à sa fin. Seuls quelques millimètres supplémentaires pourront encore venir s'ajouter aux cumuls observés sur les deux derniers jours :

- 30 mm en moyenne sur le bassin de l'Yonne, localement 60 mm sur le Morvan
- 20 mm en moyenne sur le bassin du Loing, (localement 37 mm à Toucy)
- 20 mm en moyenne sur la région Île-de-France, (localement 35 mm à l'amont du Grand-Morin)

Bassin de l'Yonne

A Aisy-sur-Armançon, on atteint ce matin un nouveau maximum, nettement inférieur à celui du 20 janvier, avec une cote de 1,80 m.

A l'Isle-sur-Serein, le maximum de la seconde crue a également été atteint dans la nuit à 2,65 m. Depuis, la baisse est déjà bien amorcée (2,40 m à 7 h ce matin).

Sur l'Yonne amont, le maximum sera atteint dans les prochaines heures à Clamecy ; cette nouvelle montée restera relativement faible. A Auxerre, le niveau de l'Yonne est reparti à la hausse du fait de la réaction rapide (mais modérée) de la Cure. La montée des niveaux à Auxerre se poursuivra pendant environ 24 h, si bien que les niveaux resteront assez élevés, nécessitant le maintien de la vigilance orange sur ce tronçon.

Ce matin, on relève 3,52 m à Sens et les niveaux ne baissent plus. En effet, on commence déjà à ressentir sur l'Yonne aval l'impact des pluies du 23 et du 24. Les niveaux vont ainsi se maintenir dans une gamme assez élevée pendant les prochains jours.

Bassin du Loing

Hier, les précipitations ont été moins importantes que prévu sur le bassin du Loing. Hier matin, le maximum était déjà atteint à Toucy (2,90 m). Cette crue, bien qu'inférieure d'un mètre à celle du 20 janvier, reste néanmoins significative pour ce bassin. Elle se propage désormais vers l'aval, et on constate déjà une montée des niveaux à Montargis, où l'on devrait à nouveau atteindre des niveaux élevés, nécessitant la vigilance orange sur ce tronçon.

Seine bassée francilienne et Seine moyenne

Le maximum de la crue de la Seine amont est observé ce matin à Bray-sur-Seine, à la cote de 4,42 m. Malgré la faible amplitude apparente de la montée (à peine 1,50 m depuis le début de l'événement), cette crue est exceptionnelle. En ce moment, de très importantes inondations sont constatées dans toute la vallée de la Bassée avec des débordements sur plus de 2 km de part et d'autre de la Seine.

Sur la Seine moyenne, à l'aval de la confluence avec l'Yonne, les niveaux seront à la hausse, la crue de la Seine amont n'étant plus compensée par la baisse de l'Yonne. A Montereau (4,93 m ce matin) on attend ainsi le maximum définitif de la crue demain, aux alentours de 5,20 m. A Melun (5,80 m ce matin), la hausse attendue sur le Loing s'ajoutant à la crue de la Seine, les hausses seront légèrement plus fortes qu'à Montereau. On prévoit le maximum définitif de la crue vers 6,20 m - 6,30 m demain en fin de journée.

Sur tout le linéaire de ce tronçon, la situation, déjà très préoccupante, va s'aggraver encore en terme de débordements et de conséquences.

Marne aval

Le maximum de la crue formée sur la Marne amont a été atteint cette nuit à Château-Thierry (5,41 m), en entrée de l'Île-de-France.

Sur les affluents de la Marne aval, les précipitations ont engendré des réactions marquées, avec des crues similaires à celles faisant suite aux pluies du 17 au 20 janvier. Par exemple, on atteint la cote de 2,92 m à Pommeuse sur le Grand-Morin. Les apports liés aux nouvelles crues des affluents renforcent sensiblement la crue de la Marne amont lors de son passage en Île-de-France. En conséquence, les niveaux sont nettement à la hausse sur la Marne aval, notamment à Meaux, où la cote est passée de 4,20 m à 5,45 en 24 h. Ces niveaux exceptionnels impliquent le passage en rouge immédiat du tronçon Marne aval. A Chalifert, la hausse, pour l'instant surtout due à la poussée du Grand-Morin, est moins marquée (3,84 m ce matin). Toutefois on doit s'attendre prochainement à des hausses équivalentes à celles observées à Meaux, engendrant dans 48 h un maximum aux alentours de 5,20 m.

Cette crue engendrera des débordements généralisés avec des hauteurs de submersion importantes, notamment en aval immédiat de la confluence avec le Grand-Morin.

Seine à Paris

Ce matin, la cote à l'échelle de Paris-Austerlitz est de 7,09 m. Certains quartiers de la capitale commencent à être inondés. La hausse du niveau de la Seine va se poursuivre dans les prochains jours (on prévoit entre 7,30 m et 7,50 m demain) et, selon toute vraisemblance, les crues de la Marne et de la Seine devraient être concomitantes à Paris pour donner un maximum de crue d'ici trois jours, aux alentours de 8,30 m.

Les niveaux s'annoncent historiques, et les conséquences de la crue pourraient être dramatiques.

Seine et Oise à l'aval de Paris

Sur la Seine à l'aval de Paris, les niveaux poursuivent leur hausse, par propagation des crues en cours sur tout le reste du bassin. On observe ce matin 7,12 m à Mantes, et les niveaux vont continuer à monter au cours des prochains jours. Même si les hausses sont relativement lentes, on atteint déjà des niveaux préoccupants avec des débordements importants touchant de nombreuses communes.

Sur l'Oise aval dans le secteur de Pontoise, où le niveau est très influencé par le niveau de la Seine, la montée des eaux se poursuit. Même si les hausses sont relativement lentes, on atteint déjà des niveaux préoccupants générant des débordements importants. Compte-tenu de l'évolution attendue sur la Seine, les niveaux vont continuer à monter au cours des prochains jours.

Enfin, une crue est également en cours sur l'amont du bassin Oise-Aisne suite à l'épisode de pluies du 17 au 20 janvier. Bien que les niveaux atteints soient importants (on relève 5,27 m à Compiègne-Venette ce matin), celle-ci ne revêt pas de caractère exceptionnel, mais elle pourrait à terme renforcer les crues en cours sur l'Oise aval et les boucles de la Seine.

Prochain bulletin le 26 janvier 1910 à 10h