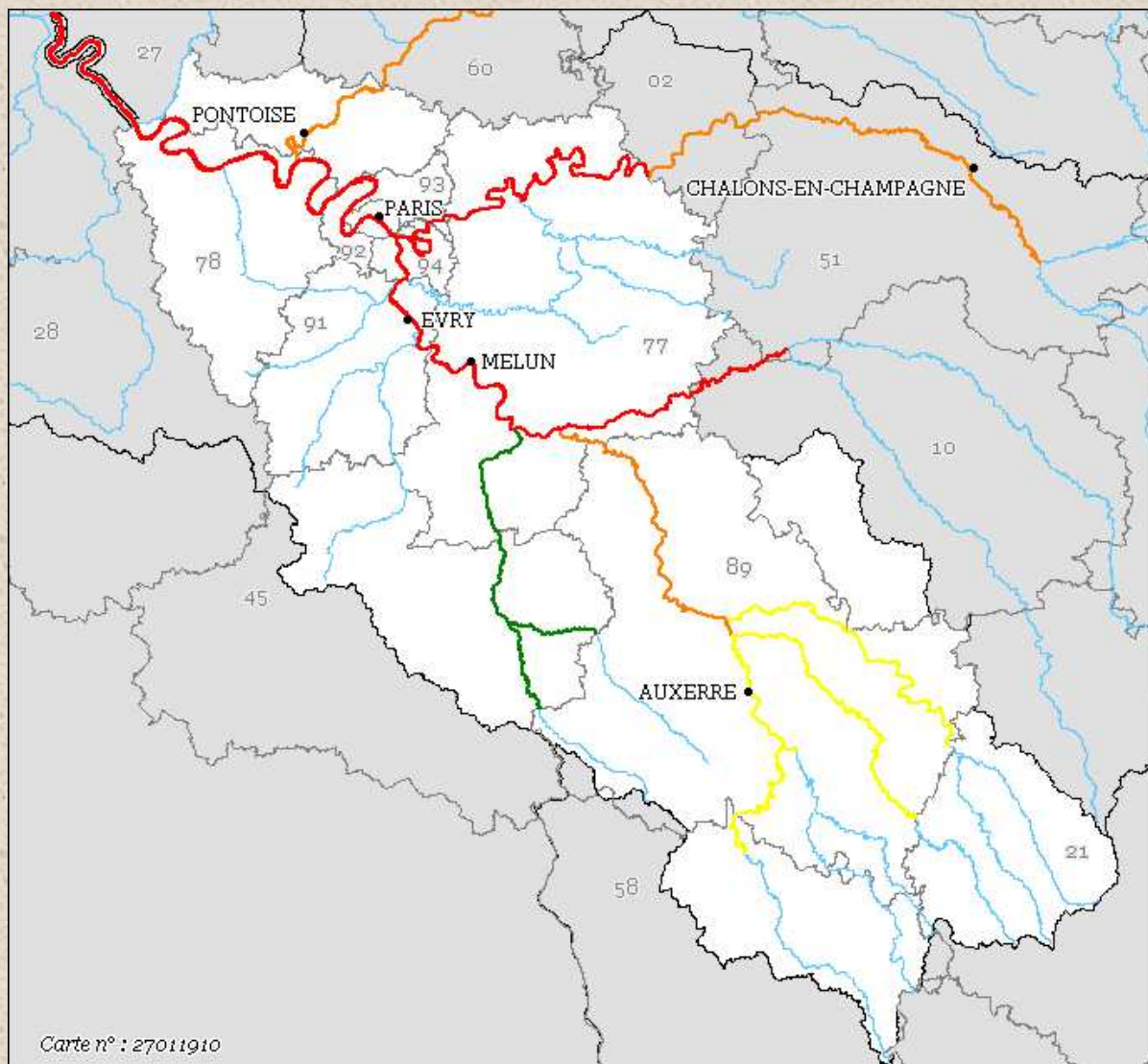


SERVICE DE PREVISION DES CRUES SEINE MOYENNE – YONNE – LOING

BULLETIN DE VIGILANCE CRUES DU 27 JANVIER 1910 A 10H



Situation hydrologique par tronçon :

Nom du tronçon de cours d'eau	Vigilance
Yonne amont	Jaune
Serein	Jaune
Armançon	Jaune
Yonne aval	Orange
Seine Bassée francilienne	Rouge
Loing-Ouanne	Vert
Seine moyenne	Rouge
Marne aval	Rouge
Seine Paris	Rouge
Oise aval francilienne	Orange
Boucles de la Seine	Rouge

- Rouge** : Risque de crue majeure. Menace directe et généralisée de la sécurité des personnes et des biens.
- Orange** : Risque de crue génératrice de débordements importants susceptibles d'avoir un impact significatif sur la vie collective et la sécurité des biens et des personnes.
- Jaune** : Risque de crue ou de montée rapide des eaux n'entraînant pas de dommages significatifs, mais nécessitant une vigilance particulière dans le cas d'activités saisonnières et/ou exposées.
- Vert** : Pas de vigilance particulière requise.

Situation actuelle et évolution prévue

Les précipitations observées hier ont été très limitées. Aujourd'hui, il n'est pas prévu de précipitations. Demain, quelques pluies modérées sont attendues sur le bassin, mais celles-ci ne changeront rien à la situation hydrologique.

Bassin de l'Yonne

Sur les tronçons Yonne amont, Serein et Armançon, la décrue se poursuit, y compris à Auxerre, où les niveaux observés ce matin (2,25m, baisse de 40 cm depuis hier) ne justifient plus le maintien de la vigilance orange. Sur l'Yonne aval, les niveaux sont toujours stables et élevés, la décrue devrait cependant se réamorcer d'ici demain.

Bassin du Loing

Sur le bassin du Loing, la décrue se poursuit, et les niveaux retrouvent des valeurs normales, avec la fin des débordements. Le tronçon Loing-Ouanne repasse donc en vigilance verte.

Seine bassée francilienne et Seine moyenne

A Bray-sur-Seine, les niveaux restent élevés (4,25 m à 7 h) et baissent très lentement. On note toujours de très importantes inondations dans toute la vallée de la Bassée avec des débordements sur plus de 2 km de part et d'autre de la Seine.

Sur la Seine moyenne, les maximum ont été observés à Montereau (5,11 m) et Melun (6,40 m) hier en milieu de journée. Actuellement, l'onde de crue de la Seine se situe entre Melun et Paris, à des niveaux historiques.

Sur tout le linéaire de ce tronçon, les niveaux sont extrêmement élevés et la situation est très grave en terme de débordements et de conséquences. Les habitations inondées se comptent en milliers, notamment en amont de la confluence avec la Marne (secteurs de Juvisy, Villeneuve-Saint-Georges, Choisy-le-Roi, Alfortville...) et les hauteurs de submersions sont souvent importantes.

Marne aval

Sur la Marne aval, les maximum ont été observés hier en fin d'après-midi à Meaux (6,09 m) et cette nuit à Chalifert (5,26 m). Cette crue historique sur la Marne occasionne des débordements généralisés avec des hauteurs de submersion importantes notamment vers l'aval du tronçon. Les conséquences sont très importantes, en particulier sur les communes de Gournay-sur-Marne, Neuilly-Plaisance, Le Perreux, Nogent-sur-Marne, Saint-Maur...

Seine à Paris

Dans la nuit, les niveaux ont dépassé la barre des 8 mètres à l'échelle de Paris-Austerlitz. La cote est de 8,16 m ce matin. Le niveau de la Seine devrait continuer à monter progressivement jusqu'à demain, sous l'effet de l'arrivée simultanée des ondes de crue de la Seine et de la Marne. On attend demain un maximum autour de 8,50 m, après quoi s'amorcera une très lente décrue. Les niveaux resteront en effet très élevés pendant encore plusieurs jours.

Les niveaux actuels sont déjà historiques : une bonne partie des 12^e, 13^e et 15^e arrondissements sont inondés, les gares de Lyon, d'Austerlitz et d'Orsay sont sous les eaux. Et les conséquences de la crue s'aggraveront encore dans les prochaines heures en raison de la hausse prévue.

Seine et Oise à l'aval de Paris

En aval de Paris, les niveaux d'eau observés sur la Seine sont également exceptionnels (7,62 m à Mantes ce matin) et continueront encore à monter pendant plusieurs jours, dépassant probablement les 8 m. La situation s'aggrave d'heure en heure, et la quasi-totalité des communes riveraines de la Seine à l'aval immédiat de Paris est déjà partiellement inondée, parfois avec des hauteurs de submersion importantes.

Sur l'Oise aval dans le secteur de Pontoise, les niveaux sont déjà très élevés. Dans les jours qui viennent, cette hausse se poursuivra, lentement, en raison de l'arrivée de la crue de la Seine dont le maximum touchera la confluence Seine-Oise d'ici 3 jours environ, et de la crue de l'Oise amont, dont la hausse se fera également ressentir à Pontoise dans les 48 prochaines heures.

Prochain bulletin le 28 janvier 1910 à 10h