



Direction Régionale et Interdépartementale  
de l'Environnement et de l'Énergie

Direction régionale et interdépartementale  
de l'environnement et de l'énergie d'Île-de-France

Service prévention des risques et des nuisances  
Service régional eau et milieux aquatiques

Paris, le 10 octobre 2019

Affaire suivie par :

Julien CHERUBIN (rivières) Tél : +33 1 71 28 46 34

Philippe VERJUS (nappes) Tél. : + 33 1 71 28 47 09

Courriel : [driee-if.etiage@developpement-durable.gouv.fr](mailto:driee-if.etiage@developpement-durable.gouv.fr)

Objet : Suivi de l'étiage en Ile-de-France  
PJ : Bulletin du 23 septembre au 6 octobre 2019

Référence : Circulaire du 18 mai 2011 relative aux mesures exceptionnelles de limitation ou de suspension des usages de l'eau en période de sécheresse

Le suivi de l'étiage réalisé par la DRIEE a pour objectif d'informer régulièrement les préfets des débits de certains cours d'eau et niveaux des nappes afin qu'ils puissent faire appliquer les mesures restrictives nécessaires à la préservation des ressources en eau. La liste des stations hydrométriques de référence suivies par la DRIEE est définie dans l'arrêté cadre de bassin et dans les arrêtés cadre départementaux.

Le dispositif mis en place par la DRIEE consiste en la publication d'un bulletin toutes les deux semaines sur la situation des nappes et des rivières concernées d'Ile-de-France. Pour chacun des 28 stations hydrométriques et des 7 piézomètres de référence un état de criticité est indiqué.

Pour les rivières, cet état est défini en comparant la plus faible moyenne des débits sur trois jours consécutifs durant la quinzaine écoulée, appelée VCN3 aux valeurs des seuils fixées dans l'arrêté cadre de bassin. En période d'étiage, les données de stations hydrométriques de référence sur lesquelles le suivi s'exerce sont mises à jour toutes les semaines sur la Banque Hydro. Des mesures de contrôle de débit sont effectuées pour s'assurer de la fiabilité de l'information hydrométrique autant que nécessaire.

Pour chaque station de suivi, 4 niveaux de seuils ont été définis :

- la situation de vigilance : le débit du cours d'eau approche des valeurs telles qu'une prochaine aggravation de la situation pourrait rompre l'équilibre entre les ressources disponibles et l'ensemble des besoins en eau de l'homme et du milieu naturel. Les campagnes de sensibilisation et d'appel au comportement citoyen sont lancées afin de réduire les utilisations de l'eau qui ne sont pas indispensables. Afin de réduire les risques de pollution, un rappel à la vigilance est fait auprès des principaux sites produisant des rejets polluants. Une surveillance accrue des rejets les plus significatifs est mise en place ;



Certificat N° A 1607

Champ de certification disponible sur :  
[www.driee.ile-de-france.developpement-durable.gouv.fr](http://www.driee.ile-de-france.developpement-durable.gouv.fr)

- la situation d'alerte : le débit du cours d'eau atteint des valeurs telles que les ressources disponibles ne suffisent plus à satisfaire tous les besoins en eau de l'homme et du milieu naturel ; des efforts coordonnés de restriction et d'interdiction des usages doivent être mis en place, correspondant à une réduction d'au moins 30 % des prélèvements en eau de surface et dans les eaux souterraines de la zone où s'appliquent les restrictions (hors alimentation en eau potable) ;
- la situation d'alerte renforcée : le débit du cours d'eau atteint des valeurs telles que tous les usages non-essentiels ou non-prioritaires doivent être restreints (réduction d'au moins 50 % des prélèvements en eau de surface et dans les eaux souterraines de la zone où s'appliquent les restrictions) au profit de l'alimentation en eau potable ;
- la situation de crise : le cours d'eau atteint alors un état de tarissement tel que le milieu naturel est menacé de dommages importants ; seuls l'alimentation en eau potable et le respect de la vie biologique sont assurés, tous les usages significatifs non prioritaires sont interdits ; les prélèvements pour l'alimentation en eau potable sont restreints au minimum.

Pour les nappes, l'état de criticité est obtenu en comparant les niveaux de piézomètres suivis par le BRGM aux valeurs des seuils inscrits dans les arrêtés cadre départementaux. En effet, toutes les rivières ne sont pas équipées de stations hydrométriques. La prise en compte des nappes d'eau souterraines vise à protéger les petits cours d'eau et les petites zones humides les plus fragiles situées en amont des bassins versants.

Pour ce faire, la DRIEE a défini des seuils piézométriques communs à plusieurs petits bassins versants de surface dépourvus de station de mesure des débits. Après sélection des piézomètres représentatifs, l'analyse des corrélations entre les niveaux piézométriques et les débits d'étiage des cours d'eau suivis permet de définir des seuils de gestion cohérents.

Certains cours d'eau ont des régimes d'étiage soutenus par les apports réguliers des nappes, alors que d'autres ont des régimes presque uniquement pluviaux. Les cours d'eau et les nappes n'ont donc pas forcément le même état de criticité, les nappes n'étant pas influencées par la climatologie estivale.

La détermination du seuil de crise des nappes s'appuie, de plus, sur l'analyse historique des chroniques piézométriques anciennes afin de mettre en évidence les sécheresses passées et d'examiner parallèlement les conséquences connues de ces dernières. L'objectif est, pour des conditions climatiques virtuelles identiques à celles des sécheresses antérieures, d'atténuer les effets préjudiciables des sécheresses sur les milieux aquatiques sensibles, par l'adoption des mesures progressives de limitation des usages non prioritaires.

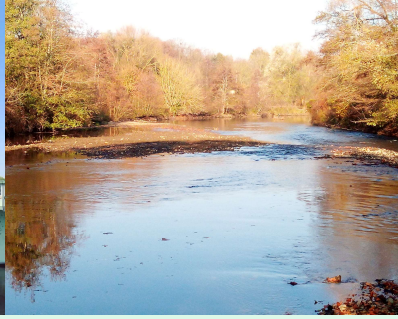
Liens utiles :

L'étiage sur Internet de la DRIEE : <http://www.driee.ile-de-france.developpement-durable.gouv.fr/dispositif-de-crise-les-arretes-cadre-secheresse-a84.html> et l'accès aux bulletins du suivi de l'étiage : <http://www.driee.ile-de-france.developpement-durable.gouv.fr/bulletins-d-etiage-r142.html>

Données rivières en ligne : <http://www.hydro.eaufrance.fr/index.php>

Données nappes en ligne : <http://drieeif-eaux-souterraines.brgm.fr/data.html>

Les arrêtés de restriction d'eau en vigueur sur le site national Propluvia : <http://propluvia.developpement-durable.gouv.fr/propluvia/faces/index.jsp>



# Bulletin de suivi de l'étiage Région Île-de-France

Du 23 septembre au 6 octobre 2019

N°8

édité le 10 octobre

## Synthèse

La dernière quinzaine a été sensiblement plus arrosée que les semaines précédentes. Les températures journalières ont été proches des températures de saison. À défaut d'améliorer clairement la situation, les pluies ont permis de maintenir voire de faire remonter légèrement les débits. Sur la majorité des cours d'eau, les débits les plus bas ont été observés en début de quinzaine. Ainsi, de nombreuses stations des petites et grandes rivières du bassin restent en situation de vigilance, d'alerte, d'alerte renforcée voire de crise. Les nappes sont en phase normale de vidange, hormis la station piézométrique de Buhy.

## Grandes rivières

Les débits des grandes rivières se sont maintenus au cours de cette dernière quinzaine. La tendance en ce début de mois d'octobre est à la hausse et pourrait se confirmer avec les précipitations à venir. Le soutien des lacs-réservoirs se poursuit. La seine à Vernon remonte au-dessus de son seuil d'alerte. Les nombreux jaugeages effectués ont permis de confirmer les débits calculés comme sur la Seine à Saint-Fargeau.

Sur 7 stations, on compte :

- 2 stations en vigilance : Vernon et Alfortville sur la Seine.
- 2 stations en alerte : Pont-sur-Yonne sur l'Yonne et Creil sur l'Oise.
- 0 station en alerte renforcée.
- 0 station en crise.

## Petites rivières

La situation hydrométrique s'est améliorée légèrement lors de la dernière quinzaine pour la majorité des petits cours d'eau d'Île-de-France. Ainsi, les niveaux les plus bas ont été principalement observés en début de quinzaine. Cependant, la situation reste préoccupante dans la mesure où sur 21 stations 14 sont encore en situation d'étiage avec 2 stations en dessous des seuils de crise (le Petit Morin à Montmirail et le Réveillon à Férolles-Atilly [la Jonchère]). Les dernières pluies n'ont eu que peu d'effets sur l'augmentation des débits, car trop ponctuelles. Les pluies prévues dans les prochains jours pourraient permettre d'améliorer davantage la situation, *a minima* de manière temporaire.

Sur 21 stations, on compte :

- 7 stations en vigilance : Episy (Loing) sur le Loing, Episy (Lunain) sur le Lunain, Aulnay-sur-Mauldre sur la Mauldre, Saint-cyr-sous-Dourdan sur la Rémarde, Congis [Gué à Tresmes] sur le Théroutte, Viarmes [Moulin de Bertinval] sur l'Ysieux, Villebon-sur-Yvette sur l'Yvette.
- 4 stations en alerte : Pommeuse sur le Grand Morin, Blandy-les-Tours sur le Ru d'Ancoeur, Diant [Lavoir de Cornoy] sur l'Orvanne et Nesles-la-Vallée sur le Sausseron.
- 1 station en alerte renforcée : Pont-sur-Vanne sur la Vanne.
- 2 stations en crise : Montmirail sur le Petit Morin et Férolles-Atilly [La Jonchère] sur le Réveillon

## Situation des nappes

Les indicateurs piézométriques sont au-dessus de la normale à l'exception du Buhy où le niveau d'alerte renforcée est atteint et Bréval où les niveaux sont sur le seuil de vigilance

Sur 7 piézomètres, on compte :

- 1 piézomètre en vigilance : Bréval (nappe du tertiaire du Mantois à l'Hurepoix).
- 0 piézomètre en alerte.
- 1 piézomètre en alerte renforcée : Buhy (nappe de la craie du Vexin Français).
- 0 piézomètre en crise.

Prochain bulletin d'étiage le 21 octobre 2019

Flashcode du bulletin



## SOMMAIRE

Situation des rivières .....	p.3
Carte de suivi de l'étiage .....	p.3
Débits des rivières .....	p.4
Evolution des débits journaliers .....	p.5
Situation des nappes .....	p.7
Etat des piézomètres.....	p.7
Carte de suivi de l'état piézométrique .....	p.7
Evolution des piézomètres .....	p.8

# Situation des rivières

## Carte de suivi de l'étiage Situation du 07/10/2019



### Etat de criticité de la situation d'étiage

- QJ non calculables sur toute la période
- Station sans état de vigilance particulier
- Station en état de vigilance
- Station en état d'alerte
- Station en état d'alerte renforcée
- Station en état de crise



Liberté • Égalité • Fraternité  
RÉPUBLIQUE FRANÇAISE

PRÉFET  
DE LA RÉGION  
D'ILE-DE-FRANCE

Direction Régionale et Interdépartementale  
de l'Environnement et de l'Énergie

# Débit des rivières

## Tableau des débits

	Station	Seuils (m³/s)				VCN3 (m³/s)	Situation 23/09	Situation 07/10	Indice de confiance
		V	A	AR	C				
<b>Grandes rivières :</b>									
Marne	Gournay-sur-Marne	32	23	20	17	42 le 23/09/2019			
Oise	Creil	32	25	20	17	24 le 23/09/2019	Alerte	Alerte	
Seine	Saint-Fargeau [Sainte-Assise]	58	43	37	32	63 le 23/09/2019			
Seine	Alfortville	64	48	41	36	61 le 05/10/2019	Vigilance	Vigilance	
Seine	Paris [Austerlitz]	81	60	51	45	100 le 23/09/2019			
Seine	Vernon	170	131	113	100	134 le 23/09/2019	Alerte	Vigilance	
Yonne	Pont-sur-Yonne	23	16	13	11	16 le 23/09/2019	Alerte	Alerte	
<b>Petites rivières :</b>									
Avre	Acon (*)	1.20	1.00	0.76	0.65	1.41 le 20/09/2019			
Essonne	Boulancourt (**)	0.32	0.32	0.20	0.20	0.53 le 23/09/2019			
Essonne	Ballancourt	5.5	4.4	3.9	3.5	5.7 le 23/09/2019			
Grand Morin	Pommeuse	2.4	2.1	1.9	1.7	2.1 le 23/09/2019	Alerte	Alerte	
Loing	Episy (Loing)	5.3	3.6	3.0	2.6	4.7 le 23/09/2019	Vigilance	Vigilance	
Lunain	Episy (Lunain)	0.36	0.21	0.17	0.13	0.24 le 23/09/2019	Vigilance	Vigilance	
Mauldre	Beynes	0.43	0.36	0.31	0.27	0.44 le 23/09/2019	Vigilance		
Mauldre	Aulnay-sur-Mauldre [Centre]	1.10	0.90	0.78	0.71	1.03 le 23/09/2019	Vigilance	Vigilance	
Orge	Morsang-sur-Orge	1.6	1.4	1.2	1.0	1.9 le 23/09/2019	Alerte		
Orvanne	Diant [Lavoir de Cornoy]	0.27	0.23	0.18	0.15	0.19 le 23/09/2019	Alerte renforcée	Alerte	
Petit Morin	Montmirail	0.57	0.49	0.42	0.36	0.34 le 23/09/2019	Crise	Crise	
Rémarde	Saint-Cyr-sous-Dourdan	0.25	0.19	0.17	0.15	0.22 le 23/09/2019	Alerte	Vigilance	
Réveillon	Férolles-Atilly [La Jonchère]	0.037	0.021	0.015	0.012	0.012 le 23/09/2019	Crise	Crise	
Ru d'Ancoeur	Blandy-les-Tours	0.011	0.011	0.005	0.005	0.009 le 23/09/2019	Crise	Alerte	
Sausseron	Nesles-la-Vallée	0.33	0.27	0.24	0.22	0.27 le 23/09/2019	Alerte	Alerte	
Thérouanne	Congis [Gué à Tresmes]	0.35	0.26	0.23	0.20	0.30 le 23/09/2019	Vigilance	Vigilance	
Vanne	Pont-sur-Vanne	4.00	3.00	2.40	2.00	2.13 le 23/09/2019	Alerte renforcée	Alerte renforcée	
Voulzie	Jutigny	1.00	0.65	0.48	0.32	1.27 le 23/09/2019			
Yerres	Courtomer [Paradis]	0.034	0.034	0.010	0.010	0.059 le 23/09/2019			
Ysieux	Viarmes [Moulin de Bertinval]	0.100	0.082	0.070	0.060	0.092 le 23/09/2019	Alerte renforcée	Vigilance	
Yvette	Villebon-sur-Yvette	0.42	0.31	0.26	0.22	0.40 le 23/09/2019	Vigilance	Vigilance	
<b>Stations non réglementaires (***) :</b>									
Orge	Saint-Chéron [St-Evroult]	0.16	0.13	0.12	0.11	0.15 le 23/09/2019	Alerte	Vigilance	
Petit Morin	Jouarre [Vanry]	0.99	0.76	0.66	0.59	0.72 le 01/10/2019	Vigilance	Alerte	

- (\*) station gérée par la DREAL Normandie  
 (\*\*) station gérée par la DREAL Centre  
 (\*\*\*) station non réglementaire, donnée à titre d'information

VCN3 débit moyen sur trois jours consécutifs, le plus faible de la quinzaine  
 V seuil de vigilance  
 A seuil d'alerte  
 AR seuil d'alerte renforcée  
 CR seuil de crise

**Indice de confiance** : Il constitue une aide à la décision quant à la prise de mesure de restrictions. Cet indicateur n'est affiché que lorsqu'une station franchit le seuil d'alerte. L'indice de confiance est une note sur 5 qui se décompose de la manière suivante :

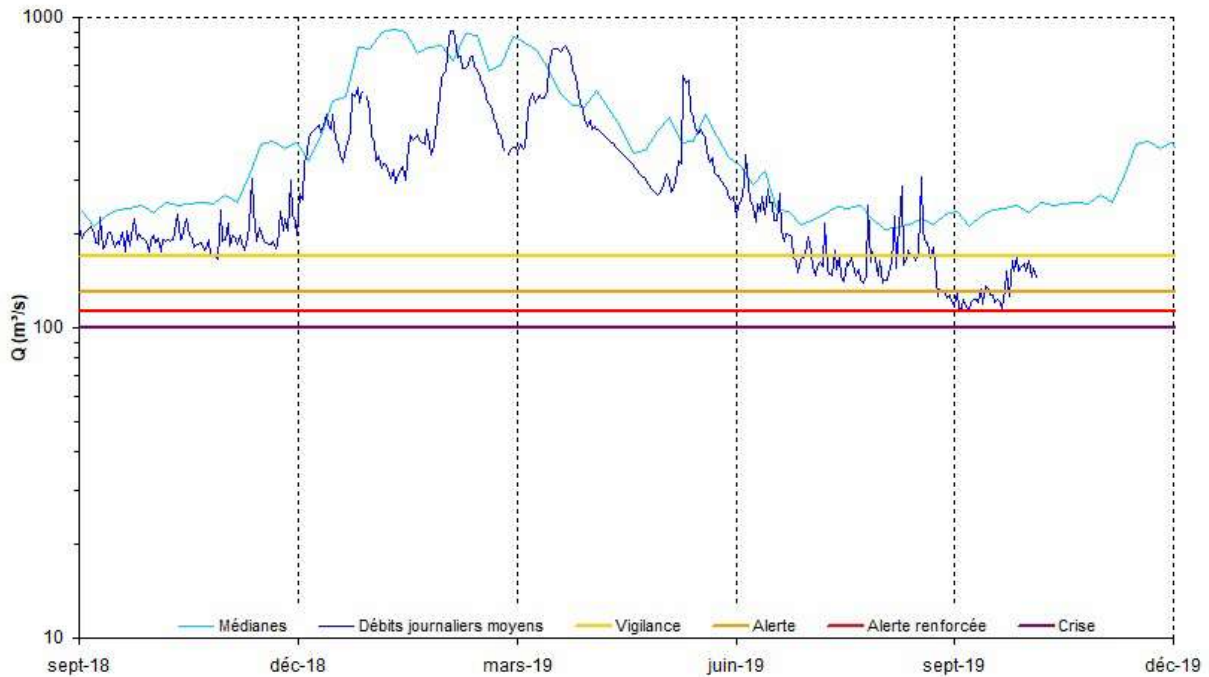
- une note fonction de la qualité intrinsèque de la station (stabilité à l'étiage, sensibilité par rapport à l'écartement des seuils de criticité d'étiage, type de capteur, disponibilité des données, etc.),
- un bonus fonction des jaugeages (ancienneté, confirmation ou non de la qualité intrinsèque de la station, incertitude, etc.).

Les débits moyens journaliers sont disponibles sur la Banque Hydro : <http://www.hydro.eaufrance.fr> et via le logiciel HYDRO2.

# Evolution des débits journaliers depuis septembre 2018 pour quelques stations représentatives

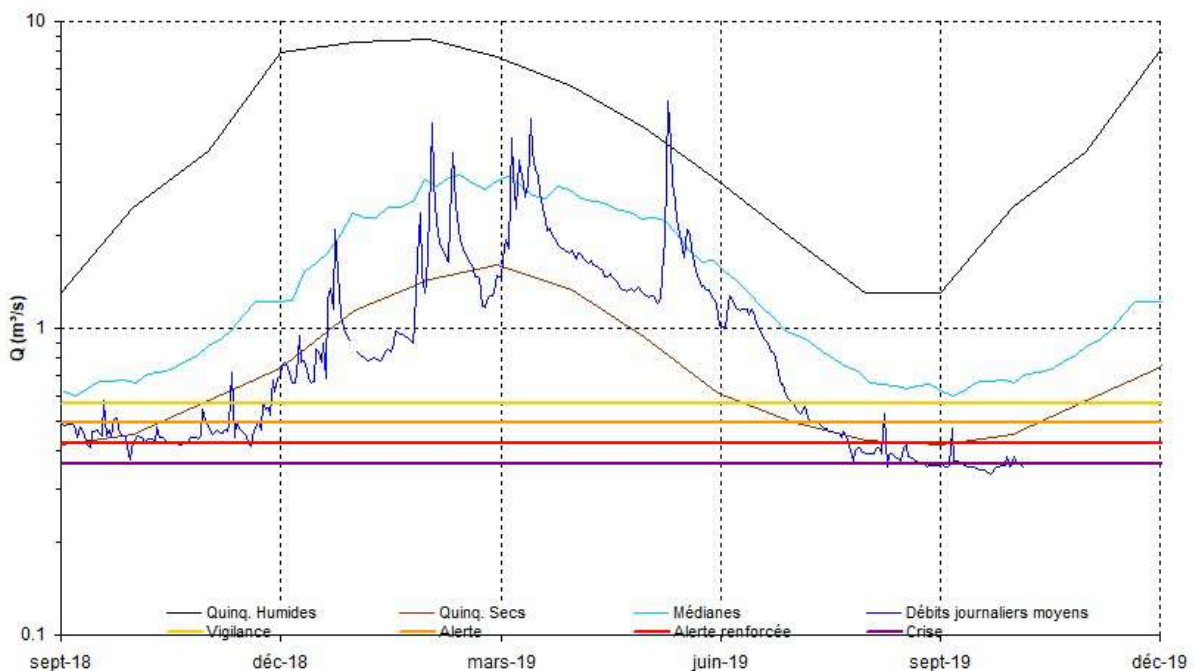
## La Seine à Vernon

Une remontée des débits de la Seine à Vernon, proche du seuil de vigilance, a pu être temporairement observée au cours de la dernière quinzaine ; cependant ceux-ci sont de nouveau en baisse. Les précipitations des jours à venir pourraient permettre de stabiliser les débits.



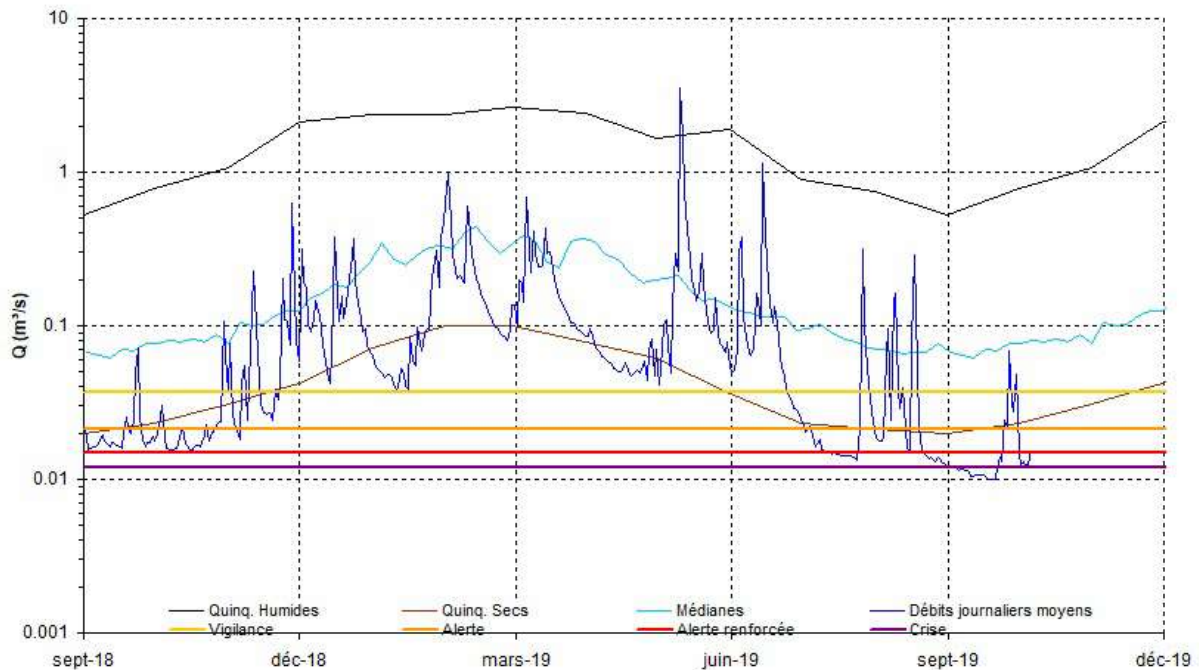
## Le Petit Morin à Montmirail

Les débits du Petit Morin à Montmirail oscillent autour du seuil de crise depuis plus d'un mois. Les pluies des derniers jours ont fait remonter légèrement les débits, mais la situation reste préoccupante. Les précipitations prévues pourraient permettre de continuer à améliorer la situation.



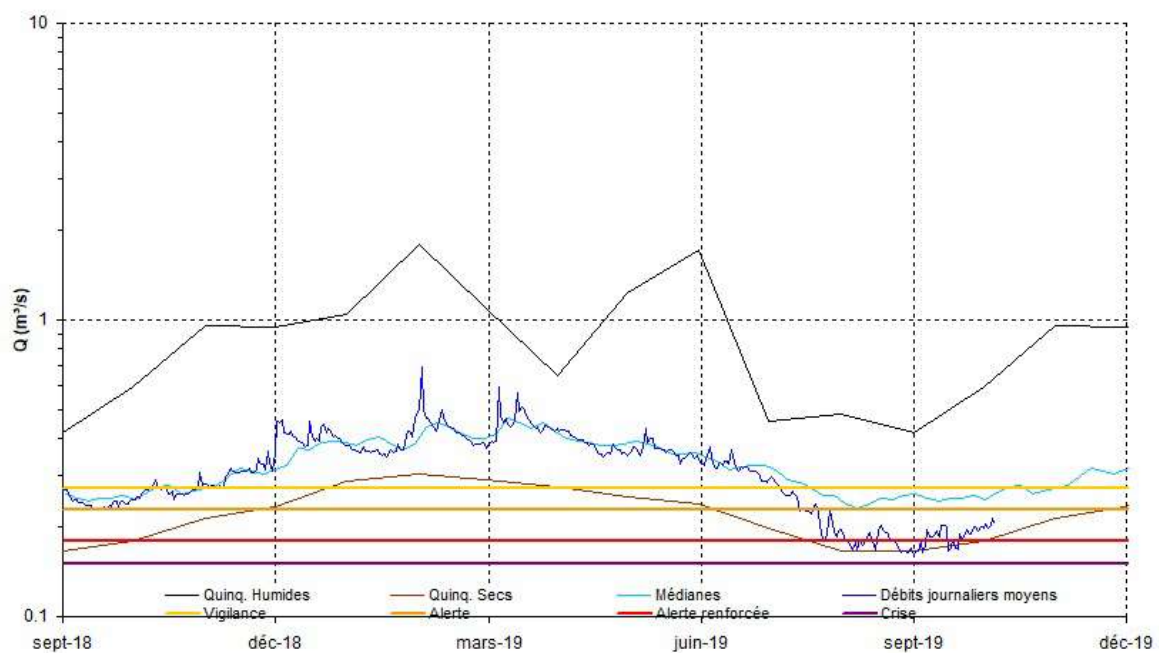
## Le Réveillon à Férolles-Atilly [La Jonchère]

Les dernières pluies tombées n'ont pas permis d'améliorer de manière notable la situation du Réveillon qui reste en dessous de son seuil de crise même si les débits tendent à remonter au-dessus de ce seuil en fin de période.



## L'Orvanne à Diant

Après avoir oscillé autour du seuil d'alerte renforcée pendant plus d'un mois, les débits de l'Orvanne à Diant sont en augmentation depuis fin septembre. Les pluies annoncées sur le bassin de Loing devraient renforcer et confirmer cette tendance.





# Situation des nappes

## Etat des piézomètres

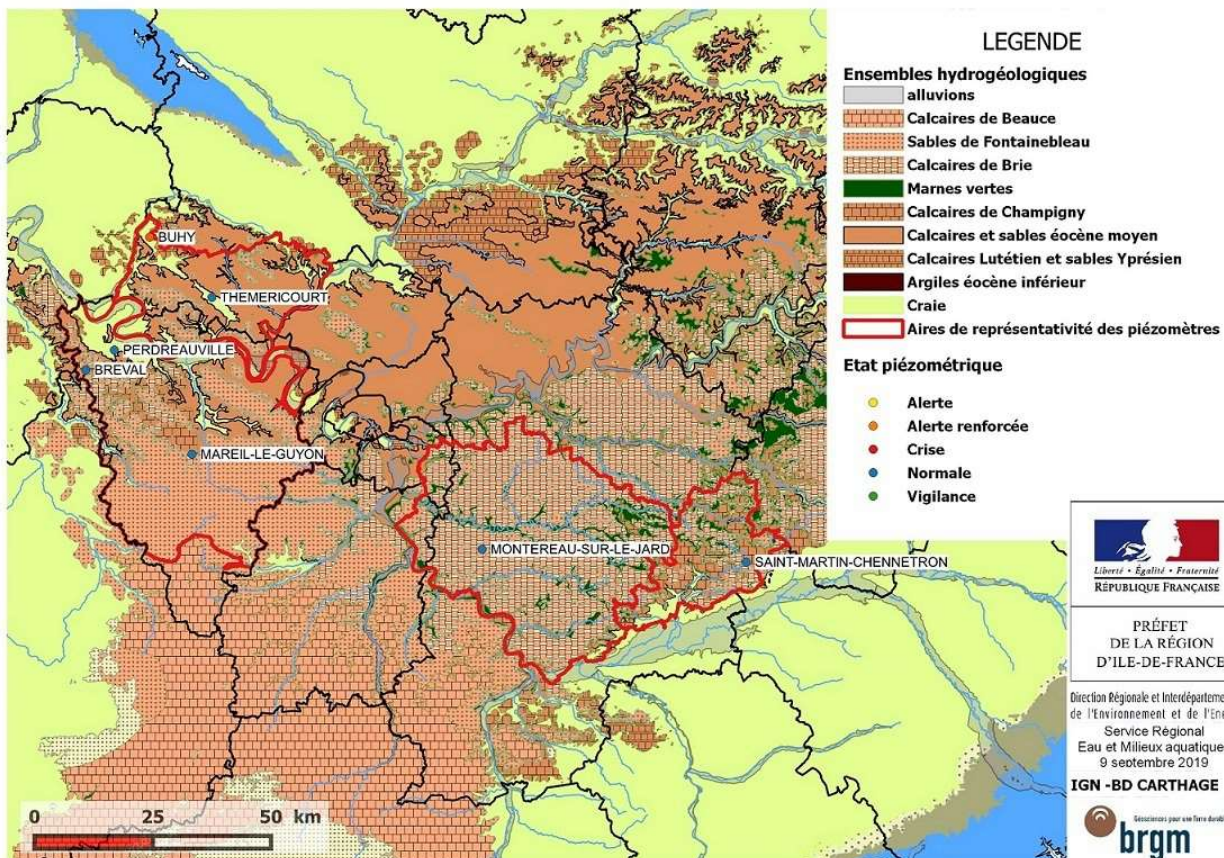
### Tableau des tendances

Les nappes faisant l'objet du présent bulletin sont en phase normale de vidange.

Piézomètre de référence	Situation par rapport aux seuils définis dans les arrêtés sécheresse
Buhy (nappe de la craie du Vexin Français).	Alerte renforcée
Mareil le Guyon (nappe du tertiaire du Mantois à l'Hurepoix)	Normale
Montereau-sur-le-Jard (nappe du Champigny en Brie)	Normale
Perdreauville (nappe de la craie du Mantois)	Normale
Saint Martin Chenetron (nappe du Champigny en Brie)	Normale
Théméricourt (nappe de la craie du Vexin Français)	Normale
Bréval (nappe du tertiaire du Mantois à l'Hurepoix)	Vigilance

## Carte de suivi de l'état piézométrique

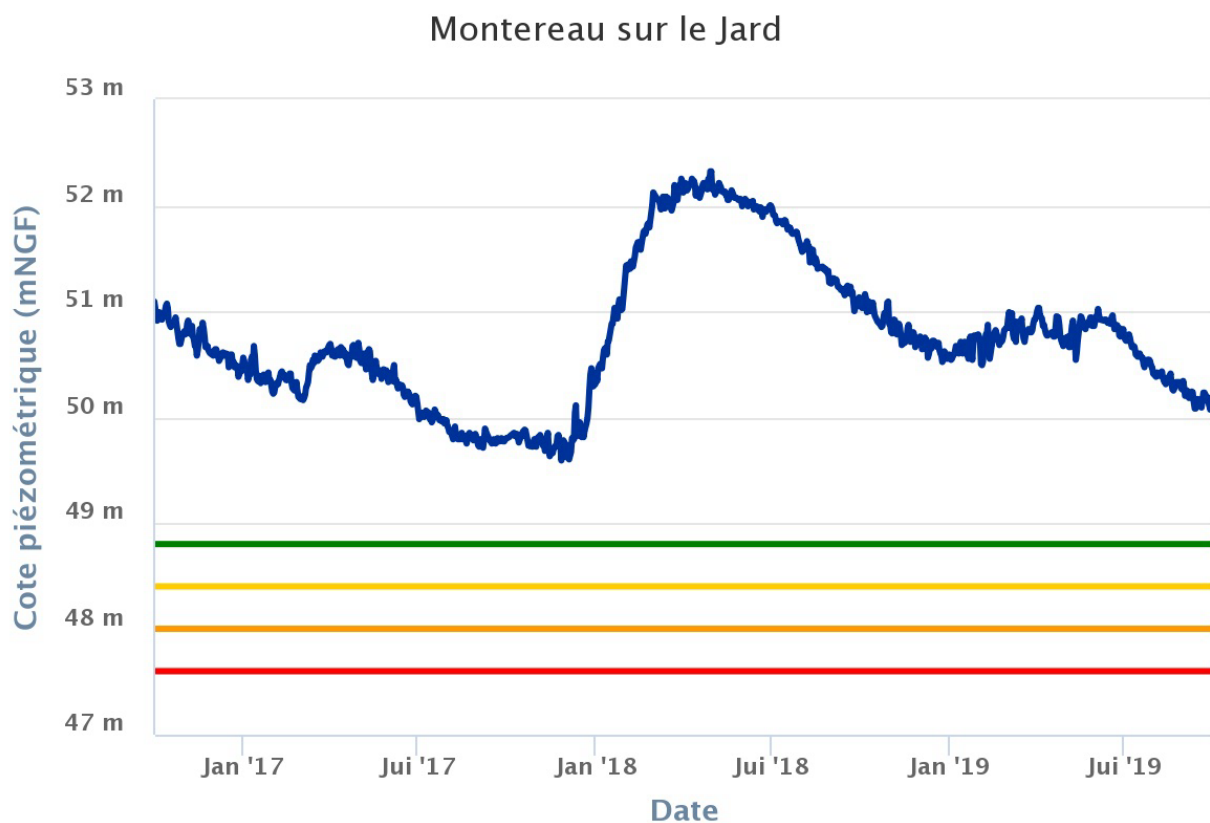
### Carte du bassin concerné



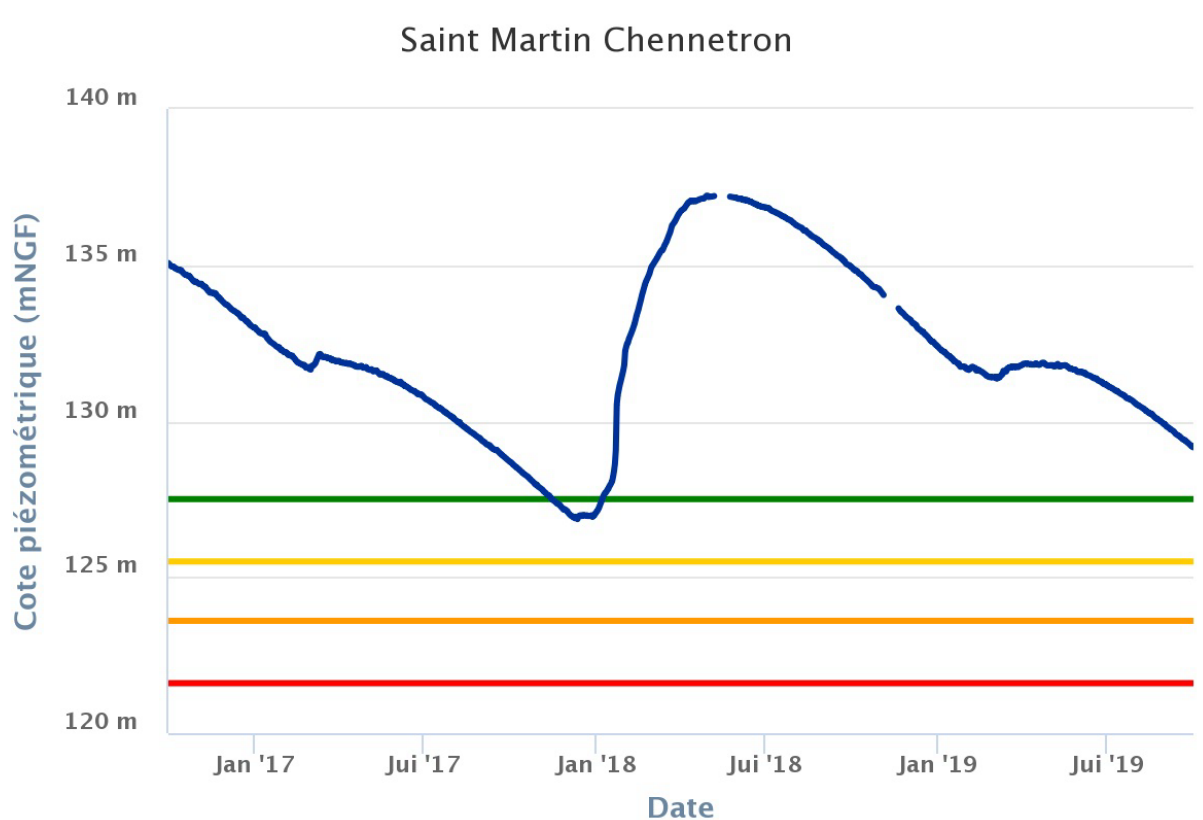


# Nappe du Champigny en Brie

## Montereau-sur-le-Jard

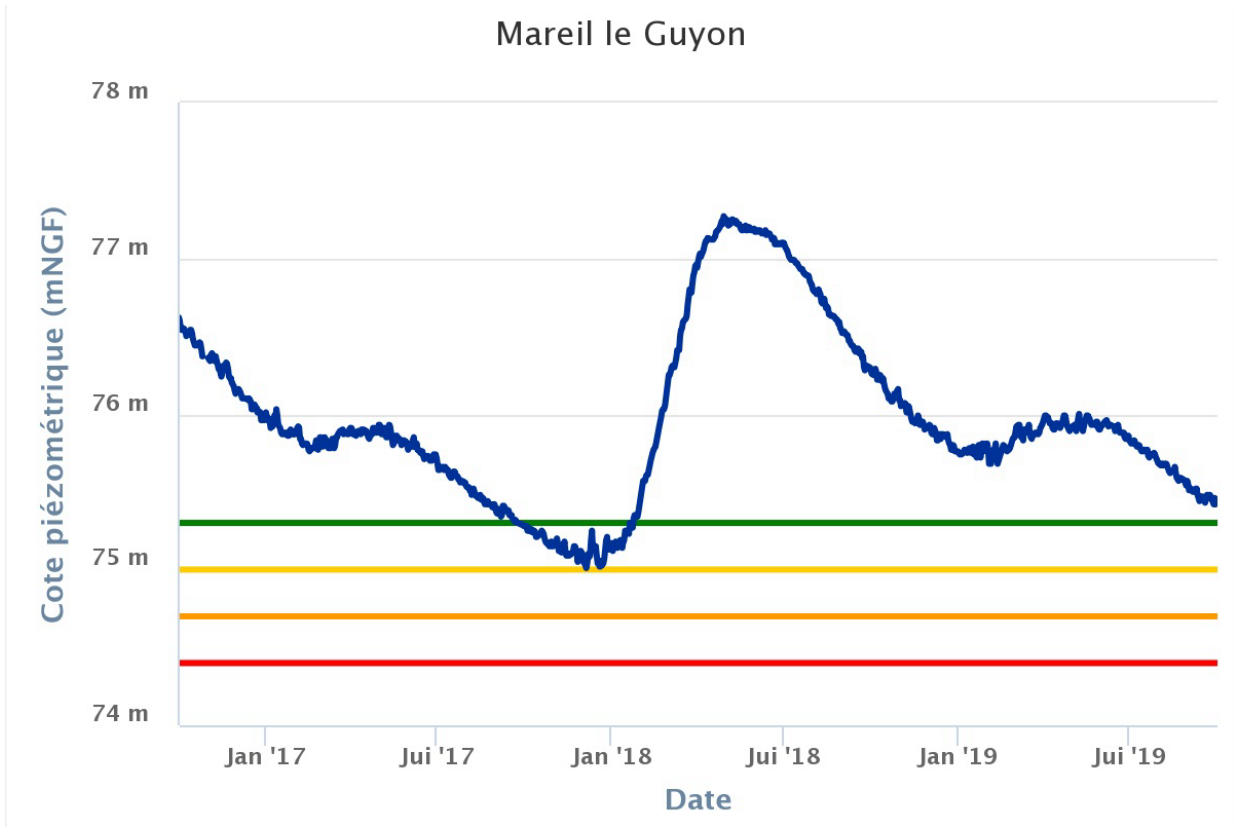


## Saint Martin Chennetron

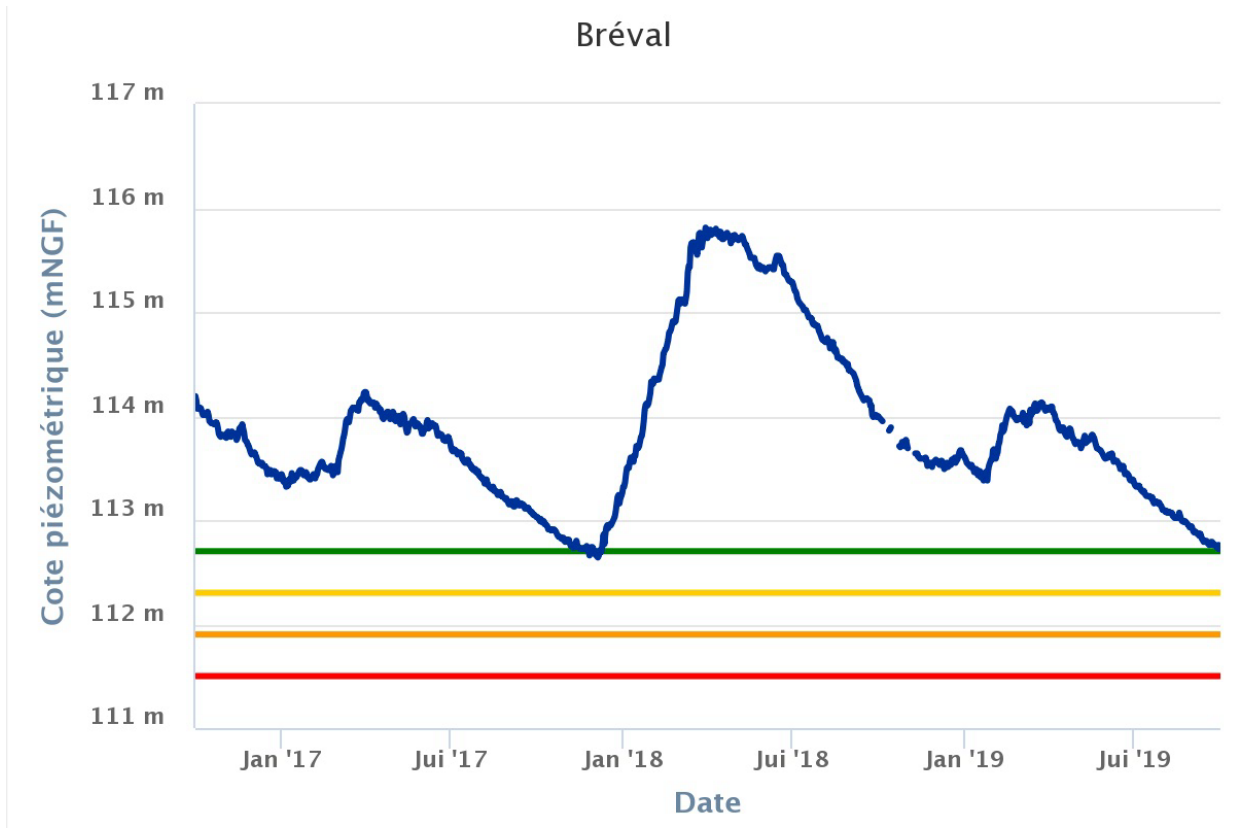


# Nappe du tertiaire du Mantois à l'Hurepoix

## Mareil le Guyon

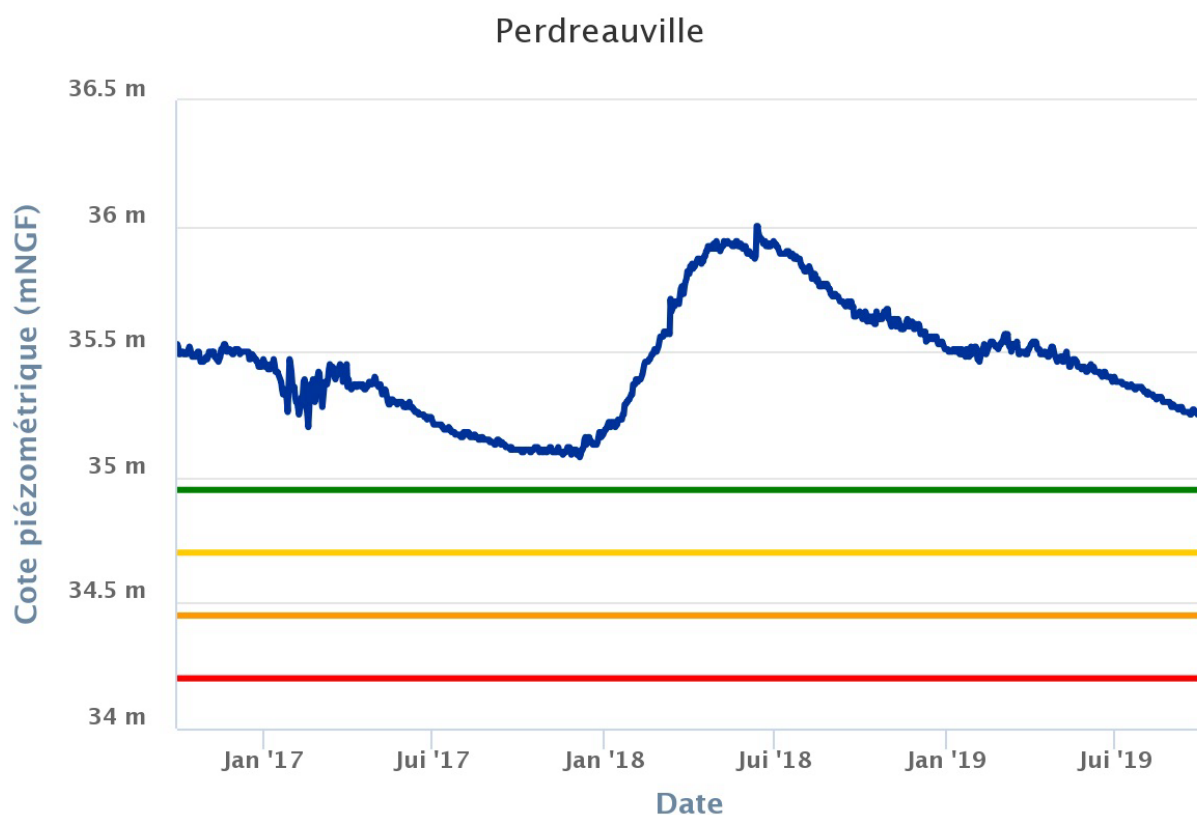


## Bréval



## Nappe de la craie du Mantois

### Perdreauville



#### L'étiage sur Internet de la DRIEE :

<http://www.driee.ile-de-france.developpement-durable.gouv.fr/dispositif-de-crise-les-arretes-cadre-secheresse-a84.html>

#### L'accès aux bulletins du suivi de l'étiage :

<http://www.driee.ile-de-france.developpement-durable.gouv.fr/bulletins-d-etiage-r142.html>

#### Données rivières en ligne :

<http://www.hydro.eaufrance.fr/index.php>

#### Données nappes en ligne :

<http://drieeif-eaux-souterraines.brgm.fr/data.html>

#### Les arrêtés de restriction d'eau en vigueur sur le site national Propluvia :

<http://propluvia.developpement-durable.gouv.fr/propluvia/faces/index.jsp>

Liens utiles

Contact

[driee-if.etiage@developpement-durable.gouv.fr](mailto:driee-if.etiage@developpement-durable.gouv.fr)



Prochain bulletin d'étiage le 21 octobre 2019