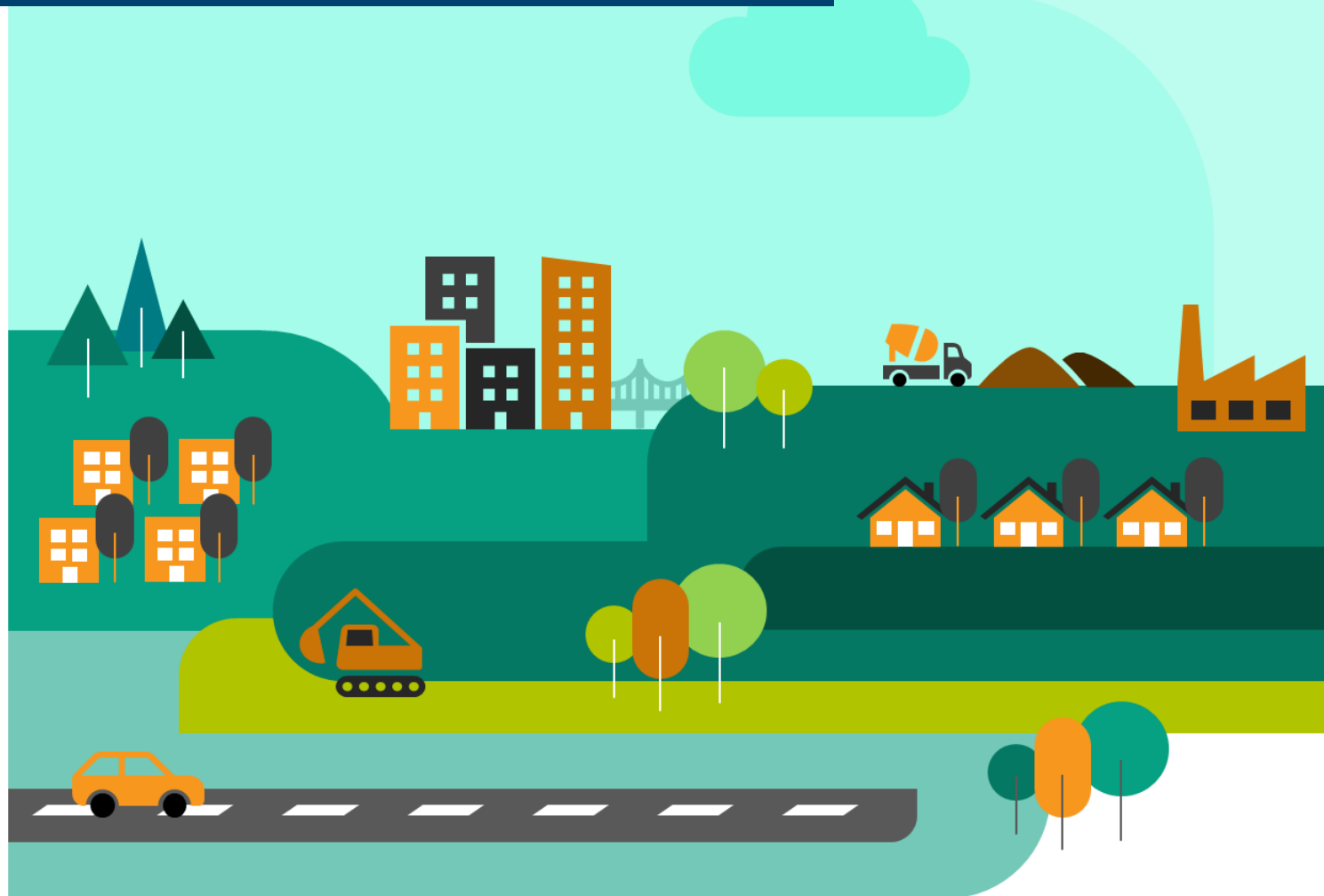


Île-de-France

L'ESSENTIEL DE LA CONJONCTURE FILIÈRE CONSTRUCTION



Edition du 20-04-2021

DERNIÈRES TENDANCES RÉGIONALES



Bâtiment

En ce début d'année 2021, la conjoncture dans le secteur du Bâtiment francilien demeure relativement mauvaise. Sur les 12 derniers mois (début février 2020 – fin février 2021), les logements autorisés et commencés chutent de plus de 20%. S'agissant de la commercialisation, les mises en vente diminuent de près de -40% en 2020, par rapport à l'année précédente. La situation est comparable pour le secteur de la construction de bâtiments non-résidentiels, qui voit ses surfaces de locaux autorisés et mis en chantier diminuer d'environ un quart sur les 12 derniers mois à fin février 2021. L'activité d'entretien-rénovation est également en baisse au 4ème trimestre 2020 par rapport au 4ème trimestre 2019 (-5,3%).

	En région		En France	
Logements autorisés à fin fév. 2021	60 700 logts	-24,8% ▼	377 000 logts	-17,4% ▼
Logements mis en chantier à fin fév. 2021	62 700 logts	-15,6% ▼	351 900 logts	-9,5% ▼
Mises en vente de logements à fin 4ème trim. 2020	18 970 logts	-39,4% ▼	82 291 logts	-27,5% ▼
Surfaces de locaux autorisés à fin fév. 2021	3 880 mill. m ²	-26,2% ▼	32 636 mill. m ²	-20,6% ▼
Surfaces de locaux mis en chantier à fin fév. 2021	2 687 mill. m ²	-23,9% ▼	22 586 mill. m ²	-21,2% ▼
Volume d'entretien-rénovation*(1) au 4ème trim. 2020		-5,3% ▼		-2,0% ▼
Carnets commandes entretien-réno* au 4ème trim. 2020	9,2 semaines	-3,3 ▼	12,6 semaines	-1,0 ▼

L'ensemble des indicateurs est mesuré sur une période de 12 mois, l'évolution est basée sur la même période de l'année précédente

*Données du trimestre, évolution 1 an

(1) Évolution du montant de facturation des entreprises pour des travaux d'entretien-rénovation



Travaux Publics

Au 4ème trimestre 2020, il y a plus d'entreprises franciliennes de TP qui estiment que leur activité a augmenté par rapport au trimestre précédent (3ème trimestre 2020) que de professionnels qui pensent que cette dernière a diminué. Le solde d'opinion des chefs d'entreprises (+21) est positif et par ailleurs meilleur qu'au trimestre précédent. Toutefois, il est à noter que le solde d'opinion des entrepreneurs, bien que positif, est relativement faible et que les prévisions des professionnels pour le prochain trimestre (1er trimestre 2021) sont particulièrement pessimistes.

	En région		En France	
Activité récente au 4ème trim. 2020 (solde d'opinion, évol. 1 trim)	+21	▲	-6	▼
Prévisions d'activité pour le 1er trim. 2021 (solde d'opinion, évol. 1 trim)	-32	▼	-41	▼
Carnets de commandes au 4ème trim. 2020 (moy. 4 derniers trim. en nb mois, évol. 4 trim. préc.)	9,8 mois	▲	6,2 mois	▼



Industrie des Matériaux

Sur la période début janvier – fin novembre 2020, les indicateurs de production de l'Industrie des matériaux de Construction d'Ile-de-France sont en baisse. Les productions de BPE et de granulats enregistrent des baisses de respectivement -16,3% et -7,8% sur la période considérée, par rapport à la même période en 2019.

	En région		En France	
Production de BPE⁽²⁾ à fin nov. 2020	5 467 865 m ³	-16,3% ▼	36 596 577 m ³	-9,4% ▼
Production de granulats à fin nov. 2020	9 665 kt	-7,8% ▼	301 666 kt	-6,4% ▼

L'ensemble des indicateurs est mesuré sur une période de 12 mois, l'évolution est basée sur la même période de l'année précédente

Les indicateurs matériaux correspondent aux chiffres bruts

(2) Béton prêt à l'emploi

i Dernières données actualisées





Emploi

A la fin de l'année 2020, l'emploi dans le secteur francilien de la Construction, est marqué à la fois par un recul de l'emploi intérimaire et des demandes d'emplois, et une hausse de l'emploi salarié du secteur. Ce dernier est en hausse (+3,3%) à la fin du 3ème trimestre 2020, par rapport à la même période l'année précédente. Les professionnels de la Construction ont ainsi pu préserver l'emploi salarié, notamment via le recours aux mesures mises en place par gouvernement. Une nouvelle fois, l'Île-de-France connaît des tendances comparables à celles prévalant au national.

	En région		En France	
Salariés Construction à fin 3ème trim. 2020	333 697 sal.	+3,3% ▲	1 492 796 sal.	+2,1% ▲
Intérimaires Construction ⁽³⁾ à fin déc. 2020	24 470 ETP	-5,8% ▼	138 249 ETP	-10,1% ▼
Demandeurs d'emploi ⁽⁴⁾ à fin 4ème trim. 2020	44 063 DEFM	+10,6% ▲	263 381 DEFM	+3,4% ▲

L'ensemble des indicateurs est mesuré sur une période de 12 mois, l'évolution est basée sur la même période de l'année précédente

(3) Moyenne des 3 derniers mois en équivalent temps plein, évolution 1 an

(4) Nombre de demandeurs d'emploi en catégorie A recherchant un emploi dans la Construction à la fin de la période indiquée



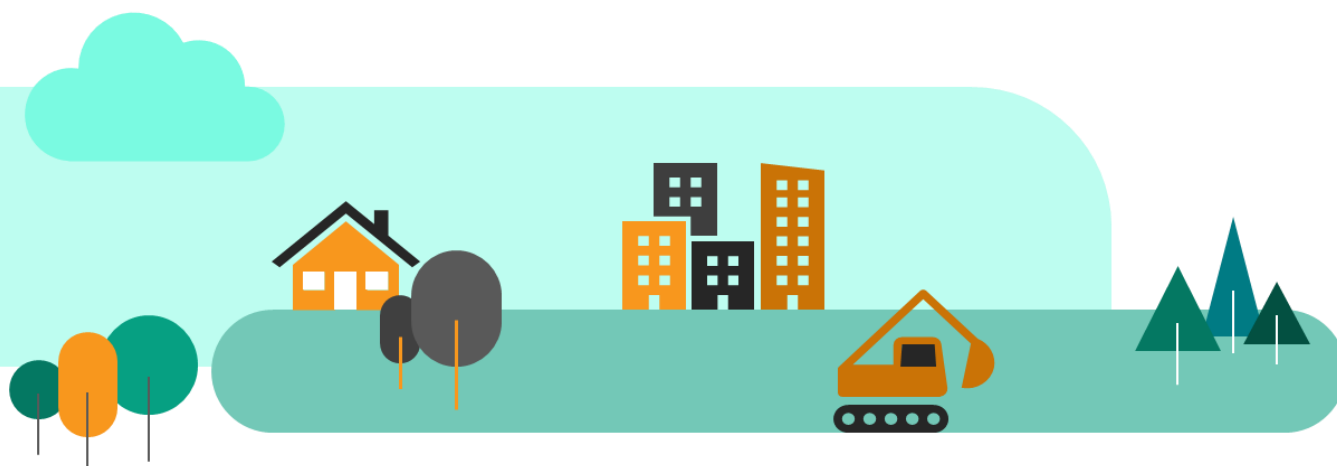
Démographie des entreprises

Sur l'année 2020, les indicateurs portant sur la démographie des entreprises franciliennes de la Construction témoignent simultanément d'une stagnation de la création d'entreprises et d'un très net recul des défaillances d'entreprises. En effet, la création d'entreprises est en très modeste baisse (-0,1%) sur l'année 2020, par rapport à 2019, et les défaillances d'entreprises chutent de près de 50% (-48,1%) sur la même période. Ces chiffres sont toutefois à relativiser : ils n'impliquent pas qu'il y ait moins d'entreprises en difficulté en 2020 qu'en 2019. Une tendance comparable est constatée au niveau national.

	En région		En France	
Créations d'entreprises à fin 4ème trim. 2020	16 433 créat.	-0,1% ➡	80 468 créat.	+1,5% ▲
Défaillances d'entreprises à fin 4ème trim. 2020	1 450 défail.	-48,1% ▼	6 134 défail.	-44,7% ▼

L'ensemble des indicateurs est mesuré sur une période de 12 mois, l'évolution est basée sur la même période de l'année précédente

Dernières données actualisées



PRINCIPALES TENDANCES DÉPARTEMENTALES SUR UN AN*

« Des spécificités territoriales... »

Paris

C.N. logements	2 100 logts	-36,1% ▼
C.N. locaux	278 mill. m ²	-9,1% ▼
BPE	715 229 m ³	-16,6% ▼
Salariés	37 859 sal.	+4,8% ▲
Intérimaires	2 617 ETP	-8,9% ▼
Dem. d'emplois	7 035 DEFM	+13,2% ▲
Défaillances	294 ent.	-45,1% ▼

Seine-et-Marne

C.N. logements	8 600 logts	-4,2% ▼
C.N. locaux	518 mill. m ²	-16,8% ▼
BPE	827 202 m ³	-14,6% ▼
Salariés	40 794 sal.	+3,1% ▲
Intérimaires	3 042 ETP	-1,3% ▼
Dem. d'emplois	4 503 DEFM	+9,5% ▲
Défaillances	148 ent.	-46,0% ▼

Yvelines

C.N. logements	7 100 logts	-11,5% ▼
C.N. locaux	259 mill. m ²	+4,4% ▲
BPE	471 680 m ³	-20,0% ▼
Salariés	39 112 sal.	+0,7% ▬
Intérimaires	2 407 ETP	-11,0% ▼
Dem. d'emplois	4 079 DEFM	+11,1% ▲
Défaillances	87 ent.	-48,2% ▼

Essonne

C.N. logements	5 800 logts	-34,8% ▼
C.N. locaux	254 mill. m ²	-21,7% ▼
BPE	588 940 m ³	-24,7% ▼
Salariés	37 736 sal.	+4,1% ▲
Intérimaires	3 243 ETP	-11,2% ▼
Dem. d'emplois	3 962 DEFM	+11,9% ▲
Défaillances	144 ent.	-30,8% ▼

Hauts-de-Seine

C.N. logements	12 300 logts	+3,3% ▲
C.N. locaux	370 mill. m ²	-21,9% ▼
BPE	1 012 383 m ³	-12,6% ▼
Salariés	43 453 sal.	+1,4% ▲
Intérimaires	3 809 ETP	+2,6% ▲
Dem. d'emplois	4 074 DEFM	+10,9% ▲
Défaillances	74 ent.	-54,3% ▼

Seine-Saint-Denis

C.N. logements	12 900 logts	-18,5% ▼
C.N. locaux	345 mill. m ²	-54,8% ▼
BPE	734 528 m ³	-13,1% ▼
Salariés	57 882 sal.	+5,5% ▲
Intérimaires	3 388 ETP	-3,3% ▼
Dem. d'emplois	10 141 DEFM	+8,8% ▲
Défaillances	440 ent.	-53,0% ▼

Val-de-Marne

C.N. logements	7 700 logts	-29,6% ▼
C.N. locaux	302 mill. m ²	-20,2% ▼
BPE	712 825 m ³	-11,9% ▼
Salariés	43 170 sal.	+1,8% ▲
Intérimaires	3 891 ETP	-5,1% ▼
Dem. d'emplois	5 052 DEFM	+9,2% ▲
Défaillances	129 ent.	-50,6% ▼

Val-d'Oise

C.N. logements	6 200 logts	-3,0% ▼
C.N. locaux	362 mill. m ²	-12,8% ▼
BPE	405 078 m ³	-22,1% ▼
Salariés	33 691 sal.	+4,6% ▲
Intérimaires	2 074 ETP	-12,1% ▼
Dem. d'emplois	5 218 DEFM	+12,0% ▲
Défaillances	134 ent.	-46,4% ▼

C.N. logements : logements mis en chantier au cours des 12 derniers mois à fin février 2021

C.N. locaux : locaux mis en chantier au cours des 12 derniers mois à fin février 2021

BPE : production brute de BPE des 12 derniers mois à fin novembre 2020

Salariés : effectifs salariés, en nombre de postes, à fin 3ème trimestre 2020

Intérimaires : effectifs intérimaires employés en ETP brut dans la Construction, moyenne 3 mois à fin décembre 2020

Dem. d'emplois : demandes d'emploi en fin de mois, de catégorie A, dans la Construction, à fin 4ème trimestre 2020

Défaillances : nb de défaillances d'entreprises de la Construction, cumulées sur un 1 an à fin 4ème trimestre 2020

* Evolution sur 1 an par rapport à la même période de l'année précédente

Sources utilisées dans cette note de conjoncture :

-SDES, Sit@del2 (logements en date réelle estimée et locaux en date de prise en compte)

-SDES, ECLN (données brutes)

-Réseau des CERC, résultats enquête entretien-rénovation

-FNTP/INSEE

-UNICEM (données brutes)

-ACOSS-URSSAF (données cvs)

-DARES (données brutes)

-INSEE (données brutes)

-Banque de France (données brutes)

Avec le concours des Membres de la CERC



Avec le concours des Membres du GIE Réseau des CERC

