

Activité, emploi et formation dans les Travaux Publics

Ile-de-France



Édition Novembre 2020



Sommaire

1

Au carrefour de l'activité, de l'emploi et de la formation : quels constats aujourd'hui en région ?

- 1.1 Quelles spécificités du tissu économique régional ?
- 1.2 Quel recours aux ressources disponibles ?
- 1.3 Caractéristiques de la formation initiale et continue aujourd'hui

2

Quelles tendances pour quels constats demain en région ?

- 2.1 Des entreprises marquées par la crise...
- 2.2 ...par une modification de la structure de l'emploi
- 2.3 Formation initiale... quelles tendances de fond ?

3

Baromètres prospectifs par domaine de métiers et fonction en région

- 3.1 Métiers Canalisation
- 3.2 Métiers Conducteur et mécanicien d'engins
- 3.3 Métiers Ouvrages d'art
- 3.4 Métiers Réseaux électriques et communication
- 3.5 Métiers Routes
- 3.6 Métiers VRD

1

Au carrefour de l'activité, de l'emploi et de la formation : quels constats aujourd'hui en région ?

Cette partie consiste en un état des lieux du tissu économique, de l'emploi et de la formation dans le secteur des Travaux Publics franciliens, en 2019.

1.1 | Quelles spécificités du tissu économique régional ?

Les TP franciliens : un tissu économique régional qui se caractérise par une activité portée majoritairement par les entreprises de plus de 20 salariés

Répartition des établissements employant au moins un salarié à fin 2019 selon la tranche d'effectif

Unité : nombre d'établissements - Source : ACOSS-URSSAF - Traitements Réseau des CERC

	Nombre	%
1 à 9 salariés	1 176	61%
10 à 19 salariés	263	14%
20 à 49 salariés	247	13%
50 salariés et +	240	12%
Ensemble	1 926	100%

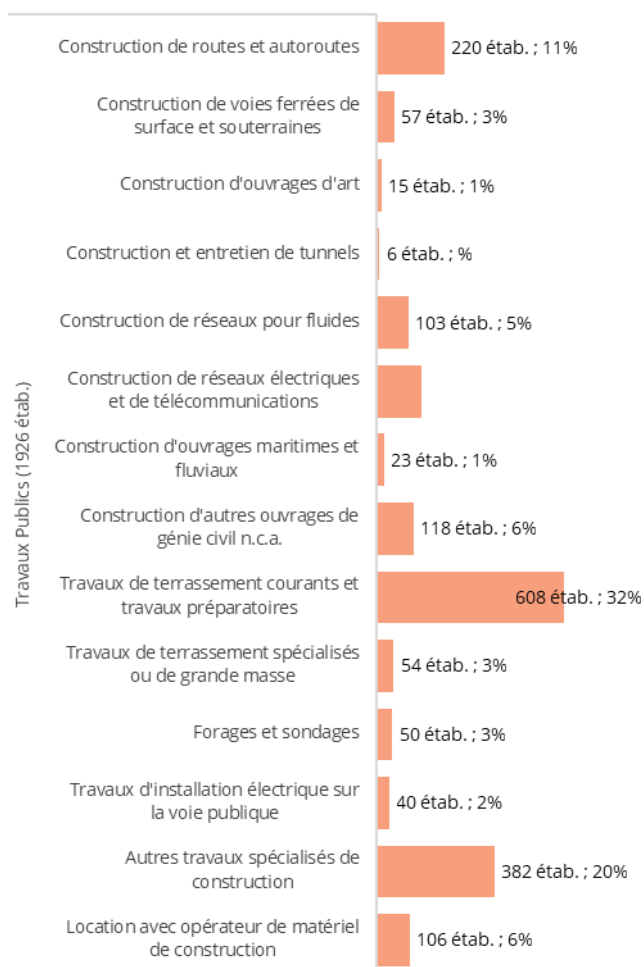
1 926
établissements employant au moins un salarié à fin 2019

2 747
établissements n'employant aucun salarié à fin 2018

Une concentration de structures n'employant **aucun** salarié inférieure à la moyenne nationale

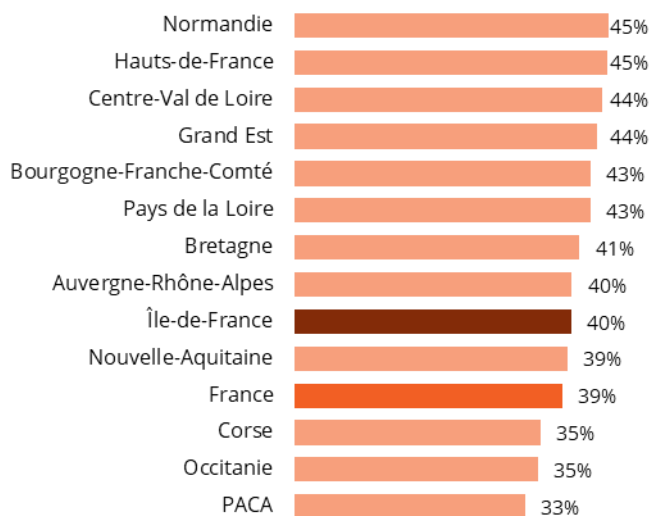
Répartition des établissements des TP employant au moins un salarié à fin 2019

Unité : Nombre d'établissements | Source : ACOSS-URSSAF - Traitements Réseau des CERC



Part des établissements employant au moins un salarié à fin 2018

Unité : nombre d'établissements - Source : INSEE REE - Traitements Réseau des CERC



Définitions

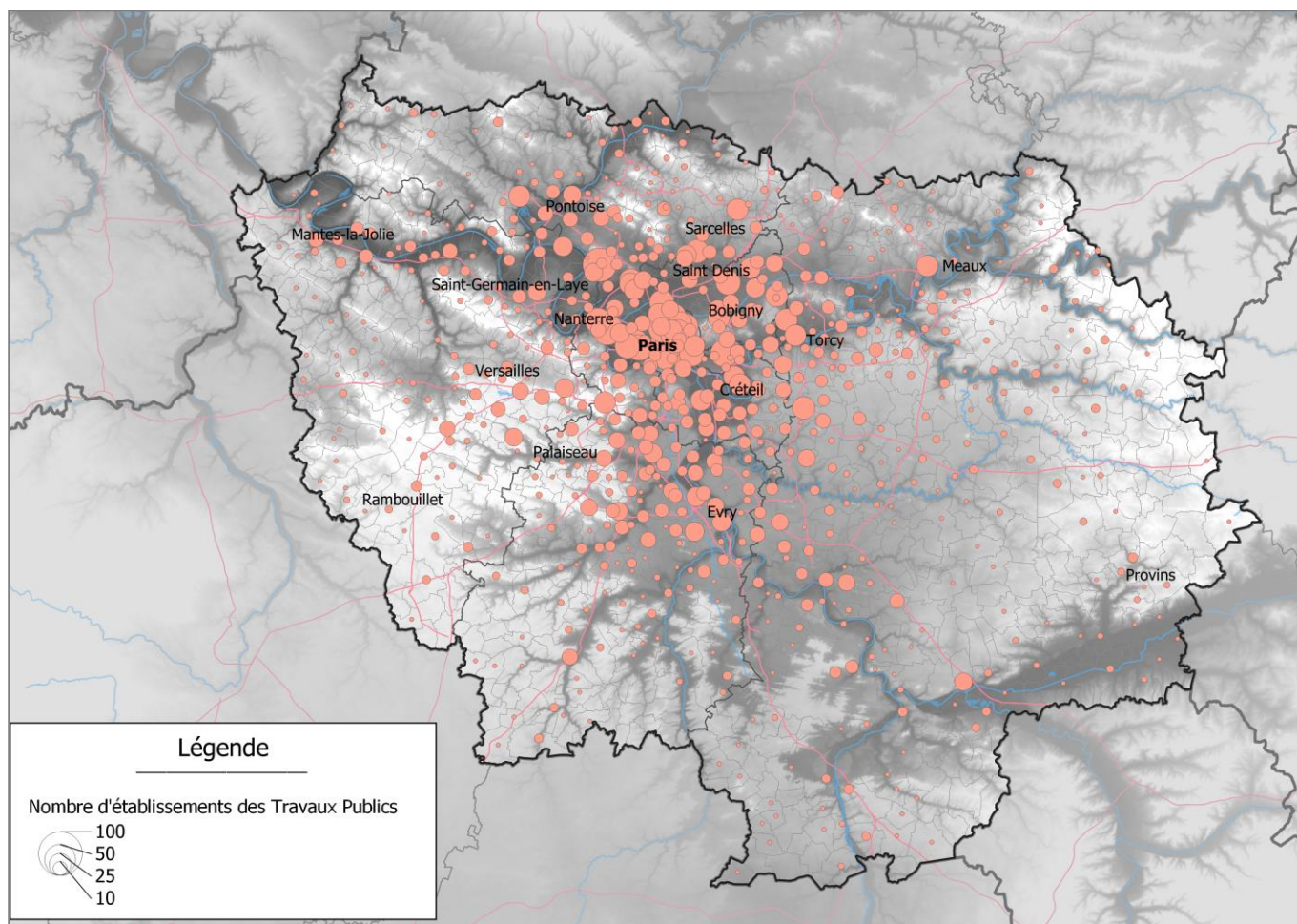
Etablissements employant au moins un salarié à fin 2019, source URSSAF-ACOSS : établissements ayant déclaré de la masse salariale au quatrième trimestre 2019, même s'ils n'ont plus de salariés au 31 décembre 2019.

Etablissements n'employant aucun salarié à fin 2018, source Répertoire des Entreprises et des Etablissements INSEE : unités de production rattachées à une entreprise (microentreprises, petites et moyennes entreprises, entreprises de taille intermédiaire, grandes entreprises) exerçant une activité économique réelle et n'employant aucun salarié au 31/12/2018.

Forte centralisation du tissu économique autour du bassin parisien : Une grande majorité des établissements des TP localisés sur Paris, la petite couronne et certains centres urbains de la Grande Couronne

Nombre d'établissements de Travaux Publics selon le secteur d'activité à fin 2018

Sources : INSEE (REE) - Traitements Réseau des CERC



A fin 2018, le tissu économique de la région francilienne est très largement concentré autour du bassin parisien, de la Petite Couronne et des grands centres urbains de la Grande Couronne. Le nombre d'entreprises des Travaux Publics par ville est nettement plus important dans ces zones géographiques que sur le reste du territoire francilien.

Par ailleurs, bien que certaines communes, notamment en Grande Couronne n'abritent aucune entreprise de Travaux Publics, la région Ile-de-France dispose de très peu de territoires « vides ». Le tissu économique demeure relativement uniformément couvert dans les Yvelines, l'Essonne, la Seine-et-Marne et le Val-d'Oise.

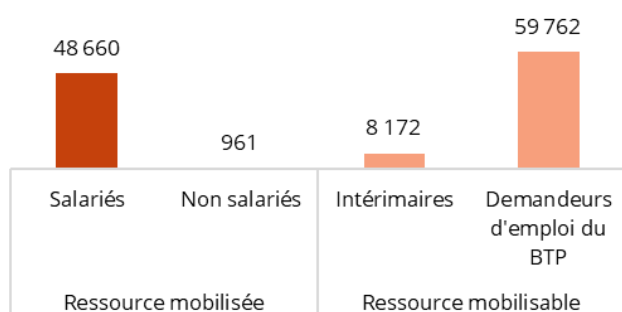
1.2 | Quel recours aux ressources disponibles ?

Mobilisation des ressources : près de 50 000 salariés mobilisés dans les Travaux Publics

Un recours à l'intérim permettant l'ajustement aux fluctuations de l'activité

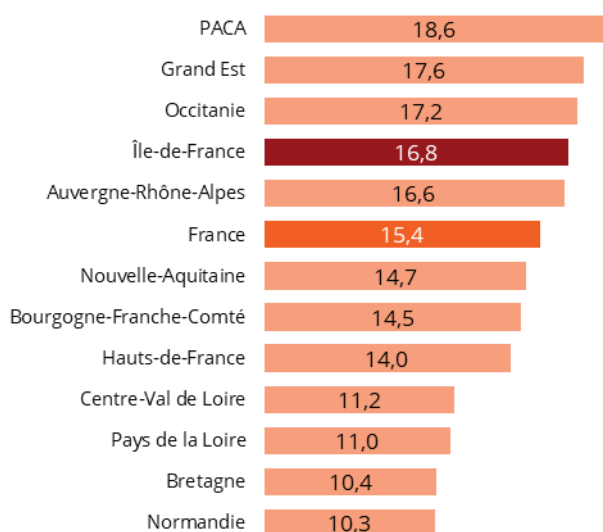
Ressources dans les Travaux Publics

Unité : nombre de salariés au 31/10/2019, de non salariés 2017, d'intérimaires en ETP 2019, de demandeurs d'emploi en catégorie ABC 2019 - Sources : CNETP, DARES, Pôle Emploi - Traitements Réseau des CERC



Nombre d'intérimaires pour 100 salariés des Travaux Publics en 2019

Unité : nombre de salariés, d'intérimaires en ETP
Source : CNETP & DARES - Traitements Réseau des CERC



⚠ Avertissements

Les données concernant les demandeurs d'emploi portent non pas uniquement sur le secteur des Travaux Publics mais sur celui de la Construction dans son ensemble, en raison de difficultés rencontrées par le fournisseur de données. Par ailleurs, la réalité des données Pôle Emploi sur les demandeurs d'emploi ne permet pas de distinguer les travailleurs qualifiés des travailleurs non qualifiés, recherchant un emploi dans le secteur du BTP.

Ressource mobilisée :

48 660
salariés

961
non salariés

Ressource mobilisable :

8 172
intérimaires

59 762
demandeurs d'emploi

Le secteur des Travaux Publics francilien mobilise d'importantes ressources en emploi. Il fait appel à plus de 48 000 salariés, à près de 1000 non salariés, et à plus de 8 000 ETP intérimaires. À ces travailleurs s'ajoutent près de 60 000 demandeurs d'emploi du BTP, qui devraient permettre au secteur de s'adapter en cas de pic d'activité.

Le secteur des Travaux Publics de la région Ile-de-France fait montre d'un recours à l'emploi intérimaire légèrement plus élevé que la majorité des régions de France métropolitaine. En 2019, tandis que les Travaux Publics franciliens comptaient 16,8 ETP intérimaires pour 100 salariés, ce chiffre était que de 15,4 ETP intérimaires pour 100 salariés en France métropolitaine.

Définitions

Salariés (source CNETP) : nombre de salariés résidents dans la région, exerçant dans les établissements ayant un code APE relevant des Travaux Publics implantés dans la région et affiliés à la CNETP (Caisse Nationale des Entrepreneurs de Travaux Publics) au 30/10/2019 (hors apprentis, intérimaires, stagiaires, stagiaires de la formation professionnelle, salariés détachés).

Non salariés (source ACOSS-URSSAF) : Nombre d'actifs inscrits à la Sécurité Sociale des Indépendants ayant un code APE relevant des Travaux Publics, source ACOSS-URSSAF.

Intérimaires (source DARES) : nombre moyen d'intérimaires en ETP (équivalent temps plein) employés dans les établissements de Travaux Publics de la région au cours de l'année 2019.

Demandeurs d'emploi (source Pôle Emploi) : demandeurs d'emploi en catégorie ABC domiciliés dans la région à fin 2019 et déclarant chercher comme métier principal un emploi de production dans le secteur de la Construction.

Un effectif salarié moins concentré sur les métiers de la production en Ile-de-France que dans les autres régions de France métropolitaine

Les métiers de la production les plus représentés : ouvrier VRD, conducteur d'engins, monteur en réseau et constructeur d'ouvrage d'art

Effectif salarié relevant des Travaux Publics en 2019

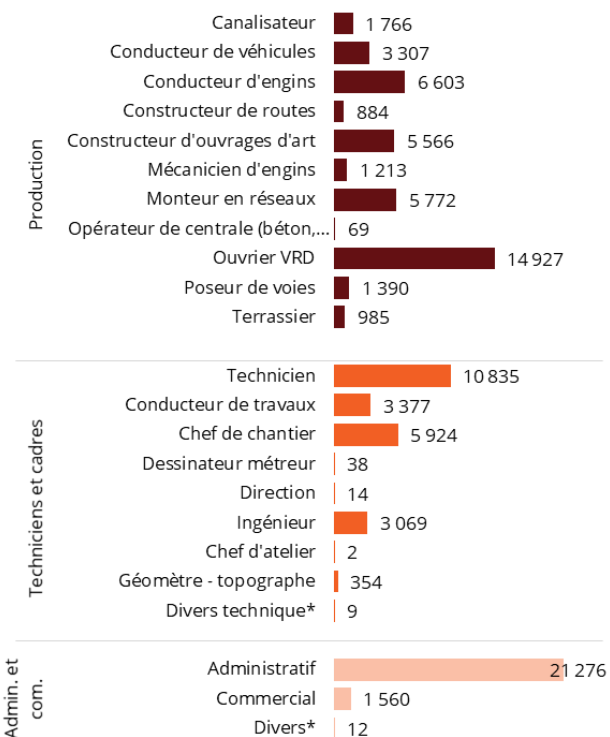
Unité : nombre de salariés - Source : UCF au 15 mars 2019 - Traitements Réseau des CERC



En 2019, les Travaux publics franciliens comptent 42 482 salariés dans les métiers de la production, 23 622 techniciens/cadres et 22 848 administratifs et commerciaux. Les salariés de la production représentent naturellement la majorité des effectifs salariés du secteur (48%). Toutefois, il est à noter que la prépondérance de cette catégorie de travailleurs est moindre dans la région francilienne qu'en moyenne au niveau national. En France, les salariés de la production représentent 56% des effectifs globaux du secteur, soit 8 points de plus qu'en Ile-de-France. A contrario, les administratifs et commerciaux représentent 26% des effectifs salariés des TP au niveau régional (26%), soit une part bien plus grande qu'au niveau national (19%).

Répartition des salariés relevant des Travaux Publics

Unité : Nombre de salariés - Source : UCF au 15 mars 2019 - Traitements Réseau des CERC



Ressource mobilisée :

Production

42 482 salariés

Techniciens et cadres

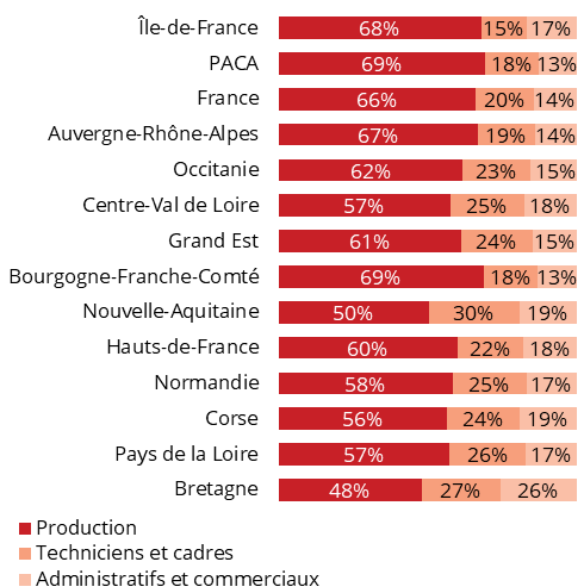
23 622 salariés

Administratifs et commerciaux

22 848 salariés

Répartition de l'effectif salarié relevant des Travaux Publics par région en 2019

Unité : nombre de salariés - Source : UCF au 15 mars 2019 - Traitements Réseau des CERC



Définitions

Salariés* de la production : salariés ayant un métier de production Travaux Publics quelle que soit l'entreprise

Salariés* des fonctions techniques et de l'encadrement : salariés des entreprises de Travaux Publics ayant un métier technique/d'encadrement

Salariés* commerciaux et administratifs : salariés des entreprises de Travaux Publics ayant un métier commercial/administratif

* Y compris apprentis

⚠ Avertissement

Les données UCF analysées sur cette page et les suivantes sont différentes des données de la CNETP, présentées en page 6, s'agissant du nombre de salariés du secteur des Travaux Publics en Ile-de-France.

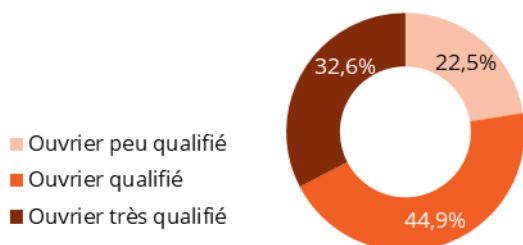
Cette écart s'explique par le fait que les données UCF (page 7 et suivantes) comptabilisent l'ensemble des salariés des Travaux Publics travaillant dans un établissement dont le siège social est implanté en Ile-de-France, tandis que les données CNETP (page 6) ne comptabilisent que résidant en Ile-de-France. L'Ile-de-France comptant de nombreux sièges sociaux, **les données CNETP sont plus représentatives de la réalité régionale que les données UCF présentées, en termes de nombre global de salariés.**

Prépondérance des ouvriers qualifiés en Ile-de-France

Des disparités de niveau de qualification importantes entre les métiers

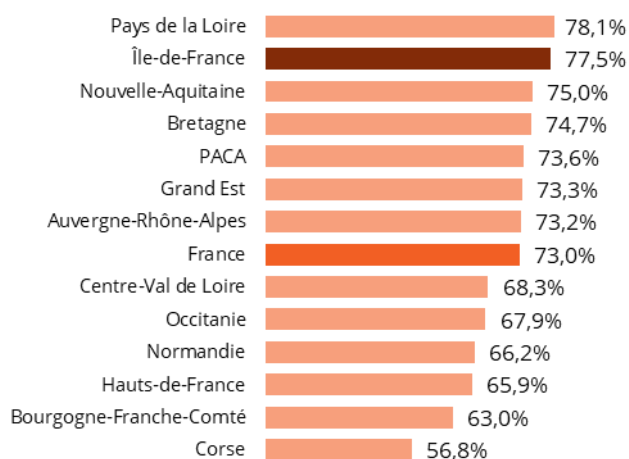
Répartition des ouvriers selon leur niveau de qualification en 2019

Unité : Nombre de salariés - Source : UCF au 15 mars 2019



Part des ouvriers qualifiés et très qualifiés dans les Travaux Publics en 2019

Unité : nombre de salariés - Source : UCF au 15 mars 2019 - Traitements Réseau des CERC



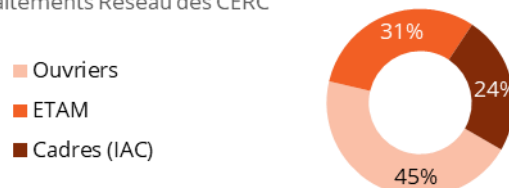
Définition

Le niveau de qualification des ouvriers s'appuie sur le niveau, la position et le coefficient hiérarchique des ouvriers.

77,5%
d'ouvriers qualifiés
ou très qualifiés

Répartition des salariés dans les Travaux Publics selon le statut en 2019

Unité : Nombre de salariés - Source : UCF au 15 mars 2019 - Traitements Réseau des CERC

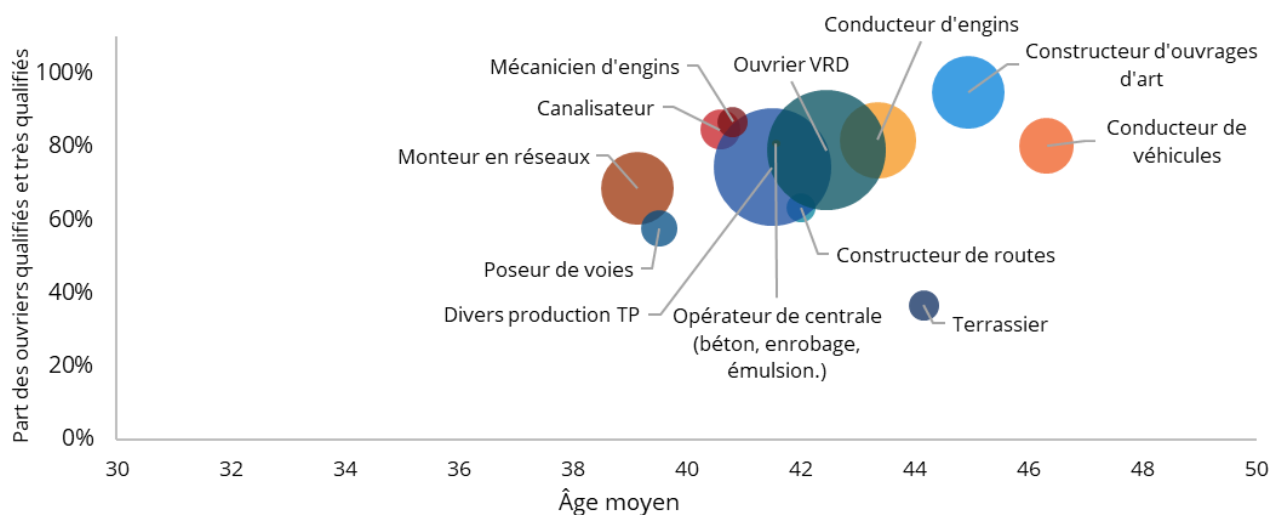


Dans les Travaux Publics d'Ile-de-France, plus de trois quarts (77,5%) des ouvriers sont qualifiés (44,9%) ou très qualifiés (32,6%). Ce chiffre est plus élevé que la moyenne nationale, portée à 73%. La région francilienne est par ailleurs la région de France où la part des ouvriers qualifiés et très qualifiés est la plus importante.

Le niveau de qualification des ouvriers varie selon le métier considéré et semble légèrement corrélé à leur âge moyen. Ainsi, en tendance, les métiers où la moyenne d'âge est la plus élevée sont globalement ceux où la part d'ouvriers qualifiés et très qualifiés est la plus importante. Inversement, certains métiers marqués par un âge moyen assez bas témoignent d'un niveau de qualification moyen relativement faible. Ainsi, le métier de Poseur de voies est à la fois un métier où les ouvriers sont globalement « jeunes » (moyenne d'âge de 39 ans) et peu qualifiés (part d'ouvriers qualifiés de 58%), tandis que les ouvriers de la Construction d'ouvrages d'art sont relativement plus âgés (moyenne d'âge de 45 ans) et plus qualifiés (part d'ouvrier qualifié de 95%).

Âge moyen et niveau de qualification des ouvriers en 2019

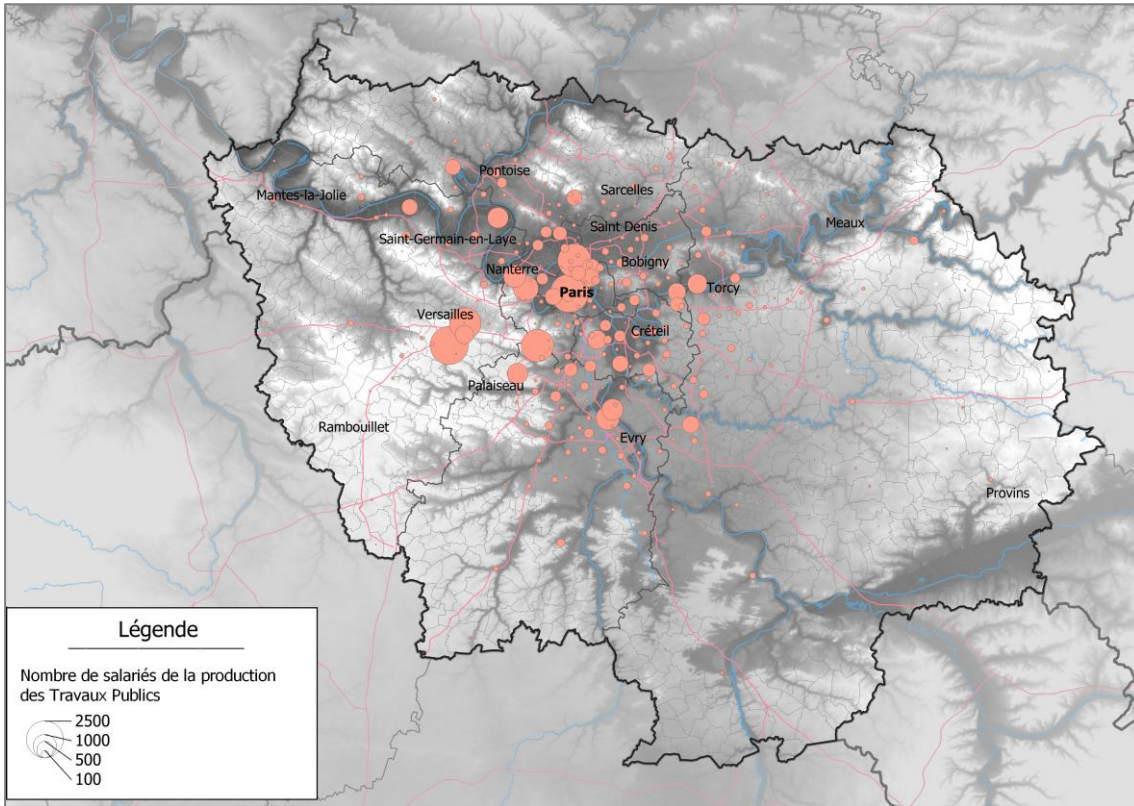
Unité : nombre de salariés - Source : UCF au 15 mars 2019 - Traitements Réseau des CERC



Forte polarisation des salariés des TP autour de certains foyers dans le Bassin parisien, en Petite Couronne et en proche Grande Couronne

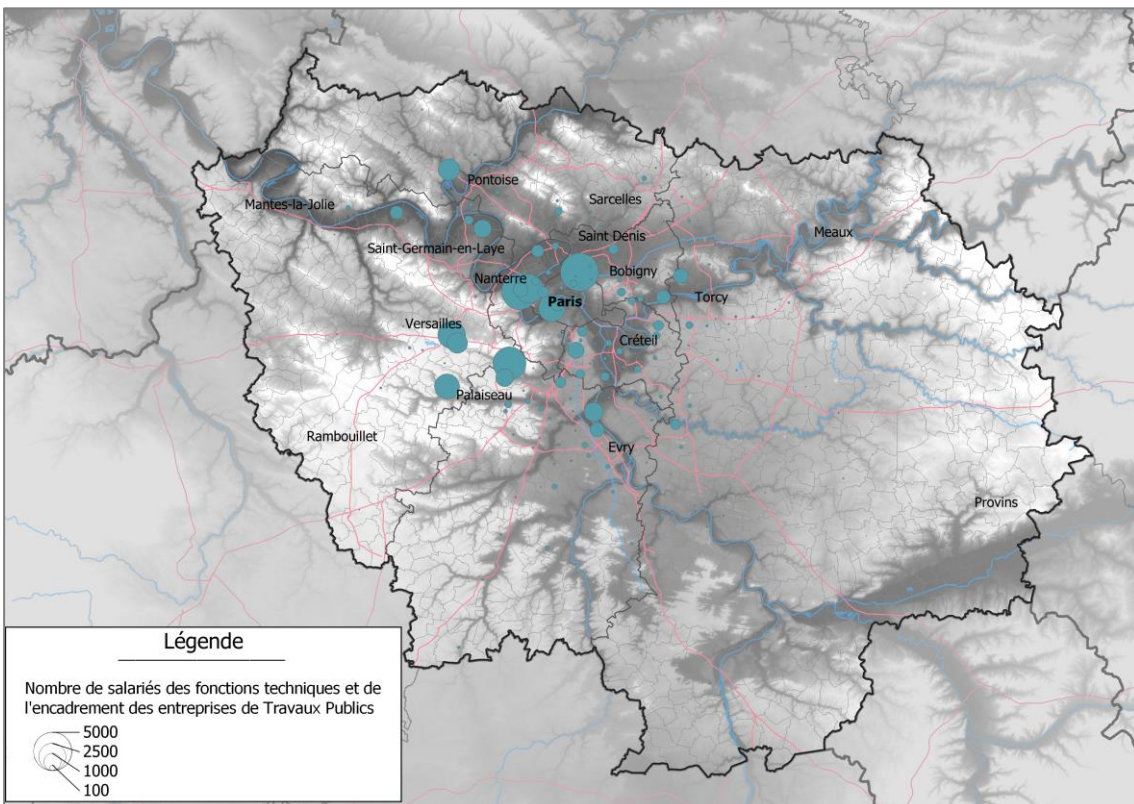
Nombre de salariés de la production en 2019

Sources : UCF au 15 mars 2019 – Traitements Réseau des CERC – Localisation au lieu de travail



Nombre de techniciens, cadres, commerciaux et administratifs salariés en 2019

Sources : UCF au 15 mars 2019 – Traitements Réseau des CERC - Localisation au lieu de travail



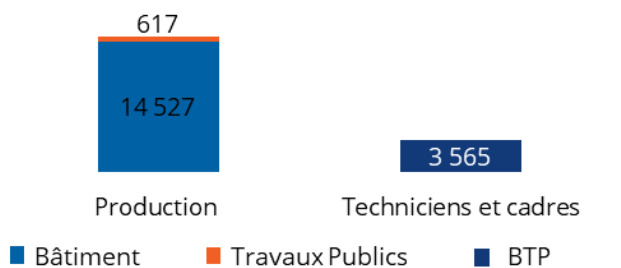
1.3 | Caractéristiques de la formation initiale et continue aujourd'hui ?

Un faible nombre de jeunes en formation initiale sur les métiers de la production

Un recours équivalent à l'apprentissage et à la voie scolaire

Jeunes en formation initiale sur les métiers de production du BTP en 2018-2019

Unité : apprenants en formation initiale - Source : Rectorats - CCCA-BTP - Traitements Réseau des CERC



Production Travaux Publics

617 jeunes

dont

304 apprentis

Techniciens et cadres BTP

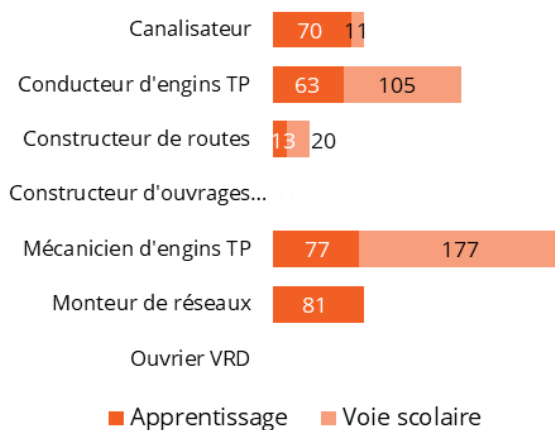
3 565 jeunes

dont

677 apprentis

Répartition des jeunes en formation initiale selon le métier de production TP en 2018-2019

Unité : apprenants en formation initiale Source : Rectorats - CCCA - BTP - Traitements Réseau des CERC

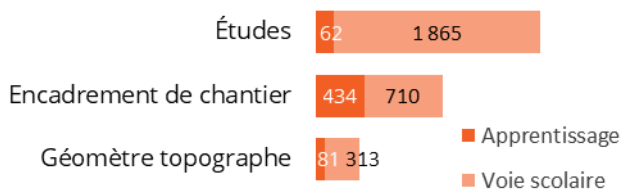


Le secteur des Travaux Publics franciliens compte 617 jeunes en formation initiale sur les métiers de la production, dont près de la moitié en apprentissage. Par ailleurs, plus de 3500 apprenants sont également en formation dans le BTP, sur les métiers de techniciens et de cadres.

Dans les métiers de la production, les jeunes se préparent majoritairement à devenir Mécanicien ou Conducteur d'engins TP. Aucun apprenant ne suit de formation d'ouvrier VRD ou de Constructeur d'ouvrages d'art, alors même que ces deux métiers représentent respectivement 35% et 13% des effectifs salariés de la Production. Les jeunes en formation initiale sont majoritairement en apprentissage sur les métiers de canalisateur et de monteur de réseau et plus fréquent en voie scolaire sur les métiers de conducteur d'engins TP, de Mécanicien d'engins TP et de Constructeur de routes.

Répartition des jeunes en formation initiale selon le métier technique / d'encadrement BTP en 2018-2019

Unité : apprenants en formation initiale Source : Rectorats - CCCA - BTP - Traitements Réseau des CERC



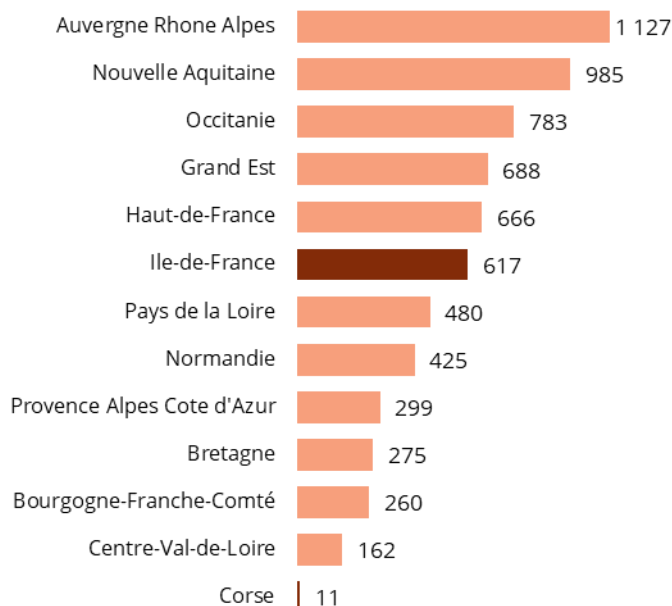
Au sein des formations aux métiers techniques/d'encadrement du BTP, les apprenants en formation initiale sont plus nombreux dans les métiers d'études ou d'encadrement de chantier que dans le métier de géomètre topographe. Le mode de formation privilégié est la voie scolaire.

Définition

Sont comptabilisés les jeunes inscrits dans un établissement scolaire de la région en voie scolaire ou en apprentissage (CFA, lycées, compagnons, ...) dans une formation diplômante à un métier Travaux Publics (d'après la nomenclature définie par le CCCA-BTP).

Nombre de jeunes en formation initiale dans les métiers de la production des Travaux Publics en 2019

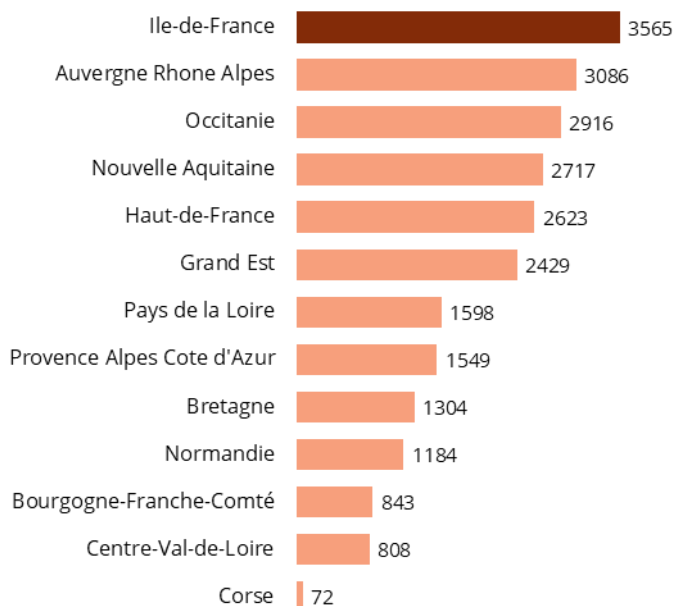
Unité : nombre de jeunes en formation initiale
Source : Rectorats - CCCA - BTP & UCF - Traitements Réseau des CERC



L'Ile-de-France est une des régions de France métropolitaine qui compte le plus grand nombre de jeunes en formation initiale. La région francilienne compte 617 jeunes en formation initiale sur les métiers de la production et plus de 3500 jeunes en formation initiale sur les métiers hors production des Travaux Publics en 2019. L'Ile-de-France est par ailleurs la première région de France en nombre de jeunes formés sur les métiers hors production des Travaux Publics en 2019.

Nombre de jeunes en formation initiale dans les métiers hors production du BTP en 2019

Unité : nombre de jeunes en formation initiale
Source : Rectorats - CCCA - BTP & UCF - Traitements Réseau des CERC



Définition

Sont comptabilisés les jeunes inscrits dans un établissement scolaire de la région en voie scolaire ou en apprentissage (CFA, lycées, compagnons, ...) dans une formation diplômante à un métier Travaux Publics (d'après la nomenclature définie par le CCCA-BTP).

En formation initiale dans les métiers de production, 42% des jeunes préparent un diplôme de niveau 4 ou 5

Plus de 80% des jeunes de la production en CAP ou en BAC PRO

Répartition des jeunes en formation initiale selon le niveau de diplôme et le type de diplôme

Unité : apprenants en formation initiale Source : Rectorats - CCCA - BTP - Traitements Réseau des CERC

	Niveau 3				Niveau 4				Niveau 5		Total		
	CAP	CTM	MC	TP	BP	BAC PRO	BTM	BTn	TP	MC		BTS	TP
Canalisateur	81												81
Conducteur d'engins TP	168												168
Constructeur de routes	33												33
Constructeur d'ouvrages d'art													
Mécanicien d'engins TP	29					196					29		254
Monteur de réseaux				45					36				81
Ouvrier VRD													
Études						542		1 154			331		2 027
Encadrement de chantier						197					914	33	1 144
Géomètre topographe						207					187		394

Répartition des jeunes en formation initiale selon le niveau de diplôme et le type de formation

Unité : apprenants en formation initiale Source : Rectorats - CCCA - BTP - Traitements Réseau des CERC

	Niveau 3		Niveau 4		Niveau 5		Total apprent.	Total voie scolaire	Part de l'apprent.
	Apprent.	Voie scolaire	Apprent.	Voie scolaire	Apprent.	Voie scolaire			
Canalisateur	70	11					70	11	86%
Conducteur d'engins TP	63	105					63	105	38%
Constructeur de routes	13	20					13	20	39%
Constructeur d'ouvrages d'art									
Mécanicien d'engins TP	3	26	57	139	17	12	77	177	30%
Monteur de réseaux	45		36				81		100%
Ouvrier VRD									
Études			27	1669	135	196	162	1865	8%
Encadrement de chantier			85	112	349	598	434	710	38%
Géomètre topographe				207	81	106	81	313	21%

Définition

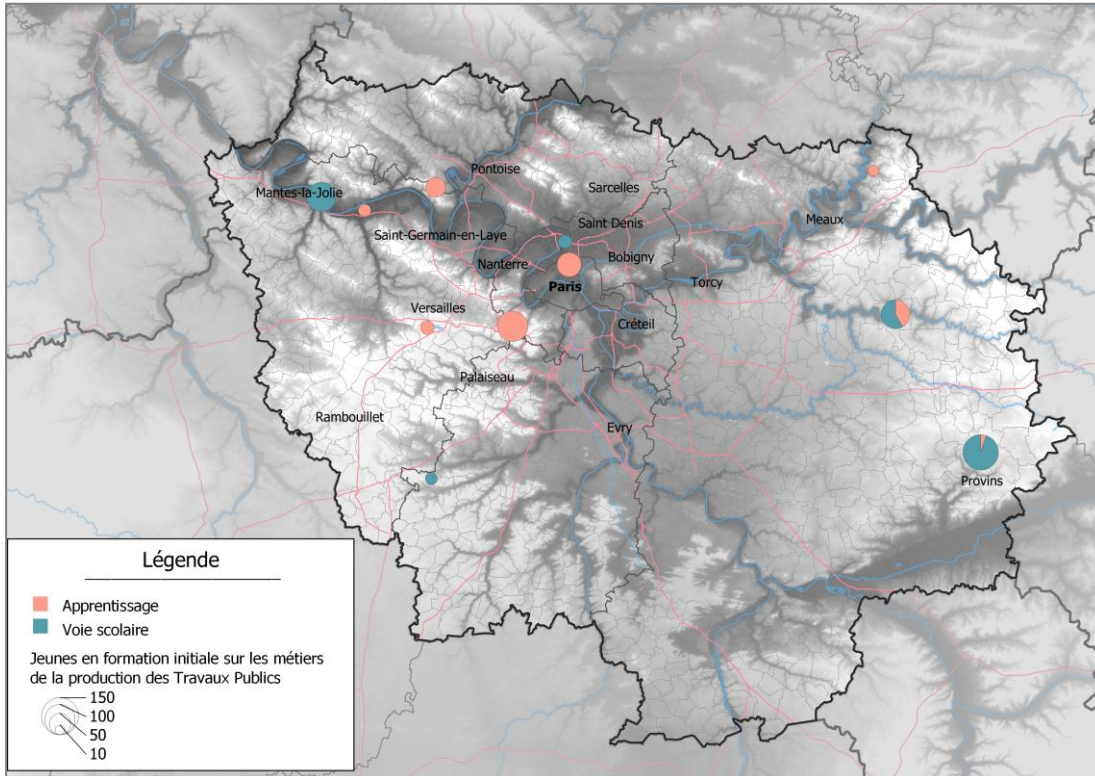
Sont comptabilisés les jeunes inscrits dans un établissement scolaire de la région en voie scolaire ou en apprentissage (CFA, lycées, compagnons, ...) dans une formation diplômante à un métier Travaux Publics (d'après la nomenclature définie par le CCCA-BTP).

La formation initiale polarisée dans des centres de formation spécialisés

Des centres peu nombreux mais équitablement répartis sur le territoire

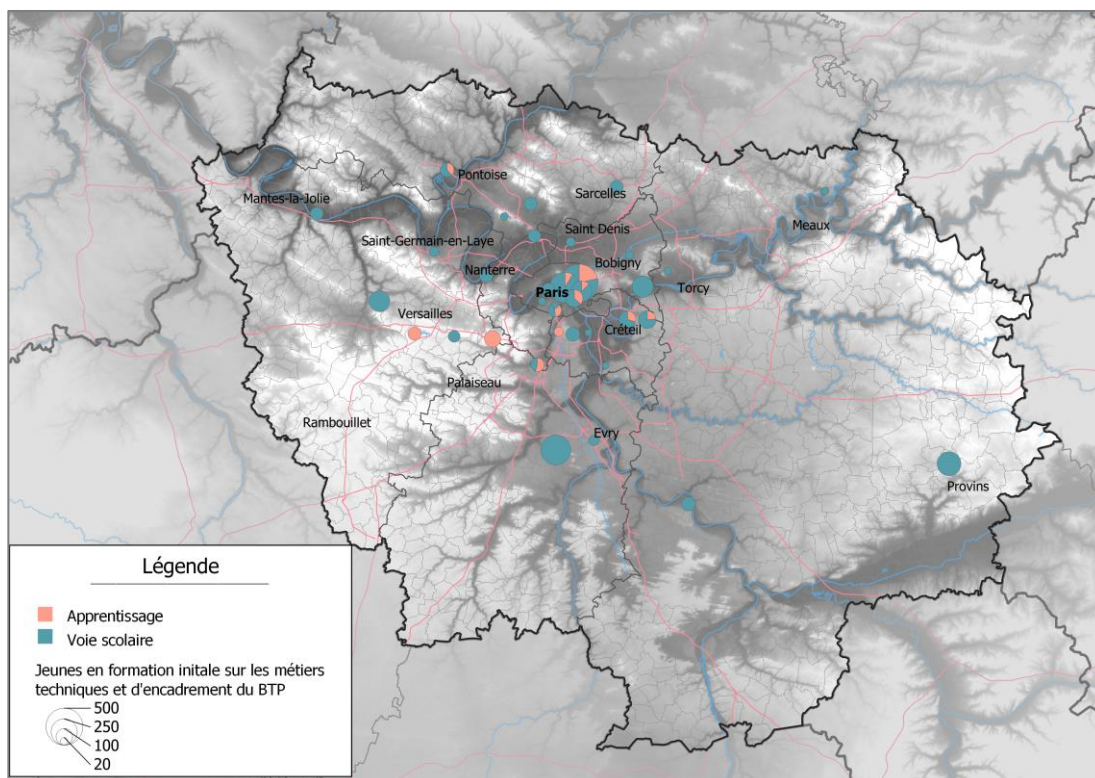
Nombre de jeunes en formation initiale sur les métiers de la production des Travaux Publics selon le mode de formation en 2018-2019

Sources : Rectorats & CCCA-BTP - Traitements Réseau des CERC



Nombre de jeunes en formation initiale sur les métiers techniques et d'encadrement du BTP selon le mode de formation en 2018-2019

Sources : Rectorats & CCCA-BTP - Traitements Réseau des CERC

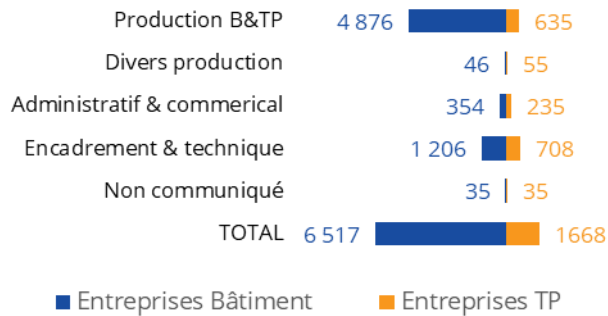


Les jeunes en apprentissage dans les entreprises de Travaux Publics dans des formations de niveau relativement élevé

Plus de la moitié des apprentis formés sur des métiers hors production

Répartition des apprentis par métier

Unité : nombre d'apprentis - Source : Constructys en 2019 - Traitements Réseau des CERC



1 668

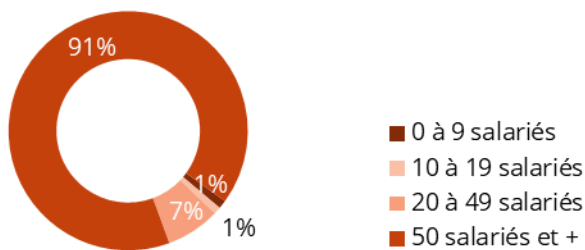
apprentis formés dans des entreprises de TP en 2019 quel que soit le métier préparé
(métier de production Bâtiment ou Travaux Publics, assistant(e) de direction, marketing, comptabilité, etc.)

Près de 1700 apprentis sont formés dans les entreprises des Travaux Publics franciliennes en 2019. Les formations en apprentissage dispensées par les entreprises de TP d'Ile-de-France témoignent d'un niveau particulièrement élevé : près de trois quarts des apprentis préparent un diplôme de niveau 5 ou plus et près un tiers des apprentis suivent une formation permettant d'obtenir un diplôme de niveau 7. Par ailleurs, ces apprentis se forment majoritairement à des métiers en moyenne qualifiés ou très qualifiés dans la mesure où la majorité d'entre eux suivent une formation sur des métiers techniques/d'encadrement ou des métiers administratifs/commerciaux.

L'âge moyen des apprentis des entreprises TP concorde avec le niveau moyen des formations préparées : plus de sept apprentis sur 10 a plus de 21 ans. Près d'un jeune en apprentissage sur cinq est une femme.

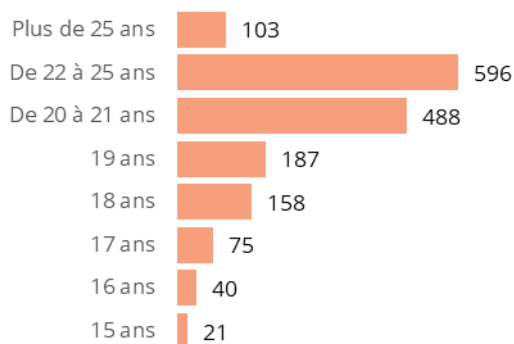
Répartition des apprentis des entreprises de Travaux Publics par taille d'entreprise

Unité : nombre d'apprentis - Source : Constructys en 2019 - Traitements Réseau des CERC



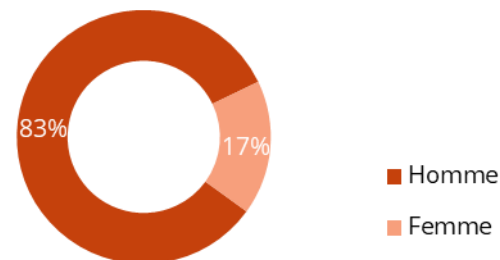
Répartition des apprentis des entreprises de Travaux Publics par âge

Unité : nombre d'apprentis - Source : Constructys en 2019 - Traitements Réseau des CERC



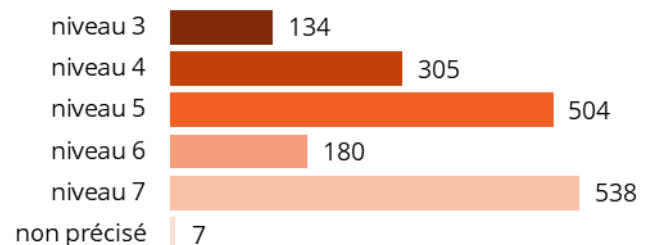
Répartition des apprentis des entreprises de Travaux Publics par genre de l'apprenti

Unité : nombre d'apprentis - Source : Constructys en 2019 - Traitements Réseau des CERC



Répartition des apprentis des entreprises de Travaux Publics par niveau

Unité : nombre d'apprentis - Source : Constructys en 2019 - Traitements Réseau des CERC



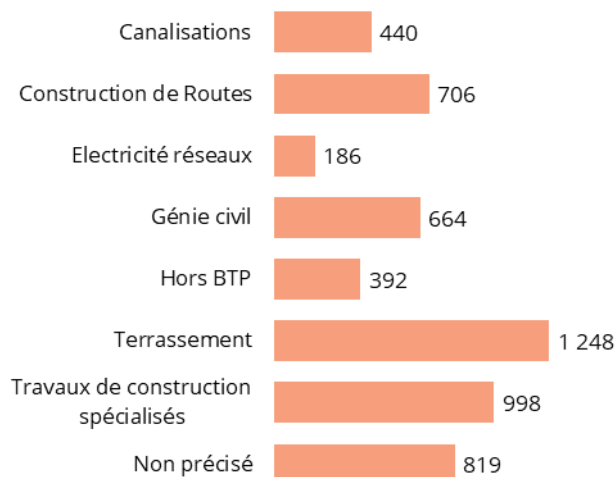
Définition

Sont comptabilisés ici l'ensemble des jeunes en contrat d'apprentissage en 2019 dans une entreprise de BTP dont l'organisme de formation est dans la région et ce quel que soit le métier préparé (métier de production Bâtiment ou Travaux Publics, assistant(e) de direction, marketing, comptabilité, etc.).

Un recours à la formation continue concentré dans les entreprises de plus de 20 salariés et sur certains corps d'état

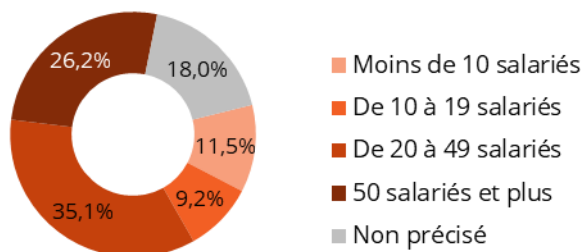
Répartition du nombre de stagiaires dans les Travaux Publics en 2019 par spécialité

Unité : Nombre de stagiaires - Source : Constructyts - Traitements Réseau des CERC



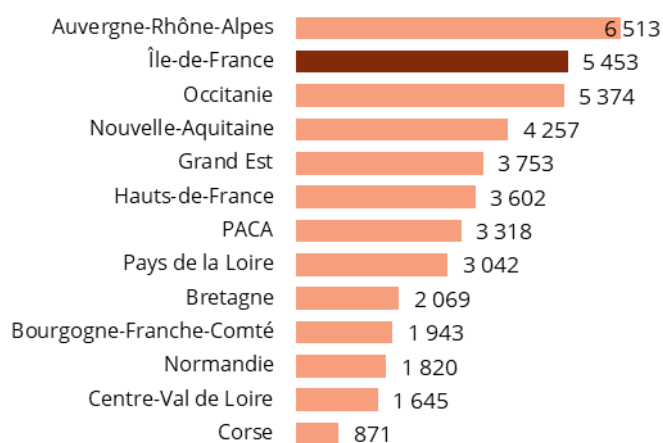
Répartition des stagiaires dans les Travaux Publics par taille d'entreprise en 2019

Unité : nombre de stagiaires - Source : Constructyts - Traitements Réseau des CERC



Nombre de stagiaires dans les Travaux Publics en 2019

Unité : nombre de stagiaires - Source : ACOSS & Constructyts - Traitements Réseau des CERC



5 453

stagiaires

dans les Travaux Publics en 2019

847

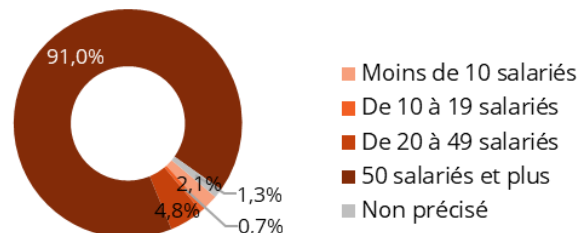
contrats de professionnalisation
aux métiers Travaux Publics en 2019

Le recours à la formation continue varie selon les spécialités dans les Travaux Publics franciliens. Les stagiaires sont plus nombreux dans les métiers relatifs au Terrassement, aux Travaux de construction spécialisés et à la Construction de routes. Les stagiaires et plus encore les personnes en contrat de professionnalisation se forment majoritairement dans des entreprises de plus de 20 salariés.

Les données présentées ne comprenant pas les formations autofinancées par les entreprises de plus de 50 salariés et l'Île-de-France comptant de nombreuses grandes entreprises, les données présentées ne reflètent pas l'intégralité des efforts de formation mis en place par les entreprises des Travaux Publics franciliens.

Répartition des contrats de professionnalisation aux métiers Travaux Publics par taille d'entreprises en 2019

Unité : nombre de contrats - Source : Constructyts - Traitements



Définitions

Le nombre de stagiaires correspond au nombre de salariés ayant demandé un financement à Constructyts et ayant suivi une formation continue au cours de l'année.

Un salarié ayant suivi deux formations au cours de l'année est comptabilisé deux fois. Ne sont pas pris en compte les demandeurs d'emploi, sauf pour les cas particuliers des stagiaires en POE et en CSP.

L'affectation d'un stagiaire à une région correspond au positionnement de l'entreprise du demandeur de la formation. Si cette information n'est pas disponible, la région dans laquelle le Constructyts Régional a traité le dossier de demande de prise en charge fait foi.

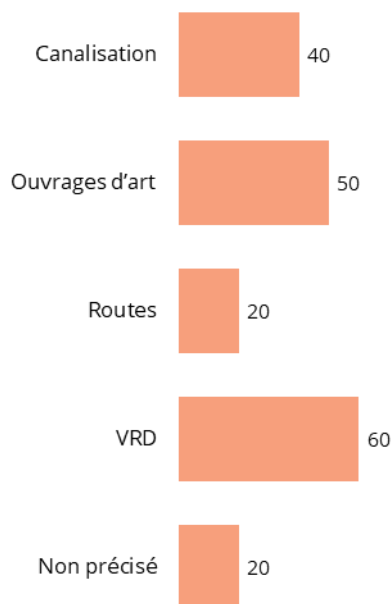
⚠ Avertissement

Les données analysées sur cette page ne représentent pas l'intégralité de l'effort de formation des entreprises ne prenant pas en compte les formations réalisées hors financement Constructyts (entreprises de 50 salariés et plus qui autofinancent leur plan de développement des compétences, formation sur chantier par les fournisseurs, etc.)

Les entrées en formation des demandeurs d'emploi concentrées sur les métiers des VRD, des ouvrages d'art et de la canalisation

Répartition du nombre de demandeurs d'emploi en formation dans les Travaux Publics en 2019 par métier de la production

Unité : Nombre de demandeurs d'emploi - Source : Pôle Emploi - Traitements Réseau des CERC



A la formation continue des salariés s'ajoute la formation des ressources mobilisables, à savoir des demandeurs d'emploi. Les Travaux Publics comptent 190 entrées en formation de demandeurs d'emploi sur les métiers de la production en 2019. Les formations relatives aux métiers de la VRD, des Ouvrages d'art et de la Canalisation sont les formations les plus suivies par les demandeurs d'emploi.

On dénombre également 1200 demandeurs d'emploi Pôle Emploi en formation sur des métiers techniques/d'encadrement du BTP, et particulièrement dans des formations relatives aux études et à l'encadrement de chantier.

Définitions

Les données présentées sont issues du fichier sur les entrées en formation de Pôle Emploi. Le fichier statistique des entrées en formation est constitué à partir des deux types d'informations suivantes disponibles dans le système d'information opérationnel de Pôle emploi :

- les Attestations d'Entrée en Stage (AES) correspondant à une entrée dans un nouveau plan de formation.
- les transferts de demandeurs d'emploi en catégorie D d'inscription pour motif de formation sans AES.

Les types de formations suivies par les demandeurs d'emploi sont les suivantes :

Action de Formation Préalable au Recrutement (AFPR) et Préparation Opérationnelle à l'Emploi Individuelle (POEI) : d'une durée maximale de 400h, ces formations préalables à l'embauche permettent au demandeur d'emploi d'acquérir des compétences nécessaires pour occuper un emploi correspondant à une offre déposée par une entreprise à Pôle emploi. Le projet d'embauche de l'employeur détermine l'aide mobilisable : CDI ou contrat d'au moins 12 mois pour la POEI, contrat de 6 à 12 mois pour l'AFPR. La formation est réalisée soit par un organisme de formation interne ou externe à l'entreprise soit par l'entreprise elle-même sous forme de tutorat.

Aide Individuelle à la Formation (AIF) : elle est attribuée par Pôle emploi pour financer une formation professionnelle nécessaire au retour à l'emploi ou à la création d'entreprise lorsque les autres dispositifs ne peuvent être mobilisés.

Action de Formation Conventionnée (AFC) : l'action de formation conventionnée par Pôle emploi vise à développer les compétences des demandeurs d'emploi inscrits, en particulier ceux de faible niveau de qualification et/ou en reconversion, pour répondre aux besoins de recrutement des entreprises.

Autres formations : il s'agit principalement des formations financées par les Conseils régionaux et de la Préparation Opérationnelle à l'Emploi Collective, financée par les OPCO. La POE collective concerne les programmes conduisant à la découverte des métiers d'un secteur, ou d'acquérir les compétences requises pour occuper des emplois correspondant à des besoins identifiés par un accord de branche. La POE collective n'est pas soumise à l'obligation d'un dépôt d'offre d'emploi préalable à la mise en œuvre de la formation. Elle ne peut excéder 400 heures.

Répartition du nombre de demandeurs d'emploi en formation dans le BTP en 2019 par métier technique / d'encadrement

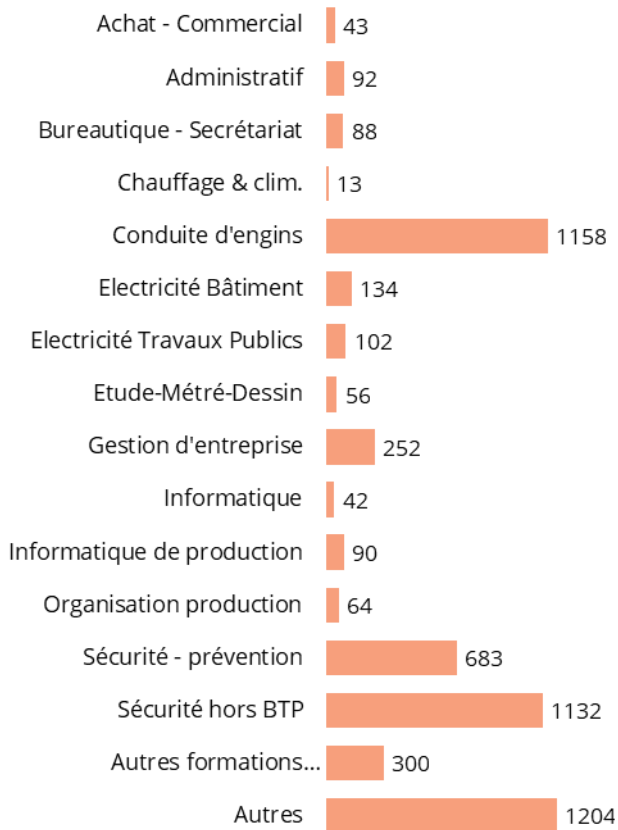
Unité : Nombre de demandeurs d'emploi - Source : Pôle Emploi - Traitements Réseau des CERC



La Conduite d'engins, le 1^{er} domaine de formation continue en Ile-de-France, en 2019

Répartition du nombre de stagiaires dans les Travaux Publics en 2019 par domaine de formation

Unité : Nombre de stagiaires - Source : Constructys - Traitements Réseau des CERC



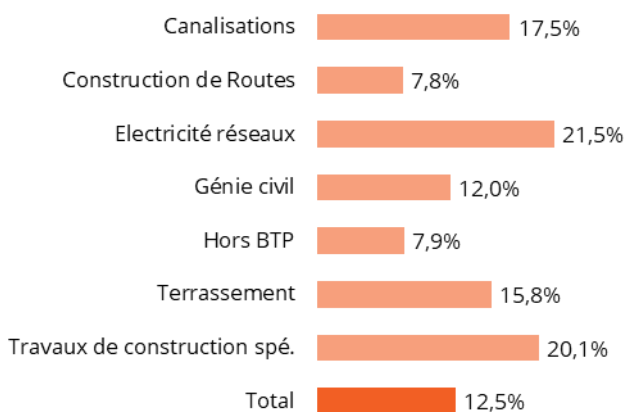
Avec **21%** des stagiaires en 2019, **Conduite d'engins** est le 1^{er} domaine de formation

En 2019, trois domaines de formation concentrent la grande majorité des stagiaires des Travaux Publics : la Conduite d'engins, la Sécurité hors BTP et la Sécurité-prévention. Le premier domaine de formation est la Conduite d'engins, une formation dans ce domaine ayant été suivie par 21% des stagiaires en 2019.

La part de stagiaires ayant suivi une formation de Sécurité-prévention varie selon la spécialité considérée. Les stagiaires en Electricité réseau et en Travaux de construction spécialisés sont, en proportion, les plus assidus dans le suivi des formations de Sécurité-prévention. Cette différence s'explique notamment par le fait que ces métiers connaissent des enjeux de sécurité particulièrement importants. Au total, ces formations ont été suivies par 12,5% des stagiaires en 2019.

Part des stagiaires ayant suivi une formation de sécurité -prévention en 2019 par spécialité

Unité : nombre de stagiaires - Source : Constructys - Traitements Réseau des CERC



Définitions

Le nombre de stagiaires correspond au nombre de salariés ayant demandé un financement à Constructys et ayant suivi une formation continue au cours de l'année.

Un salarié ayant suivi deux formations au cours de l'année est comptabilisé deux fois. Ne sont pas pris en compte les demandeurs d'emploi, sauf pour les cas particuliers des stagiaires en POE et en CSP.

L'affectation d'un stagiaire à une région correspond au positionnement de l'entreprise du demandeur de la formation. Si cette information n'est pas disponible, la région dans laquelle le Constructys Régional a traité le dossier de demande de prise en charge fait foi.

⚠ Avertissement

Les données analysées sur cette page ne représentent pas l'intégralité de l'effort de formation des entreprises, car elles ne prennent pas en compte les dépenses de formation externes et internes.

2

Quelles tendances pour quels constats demain en région ?

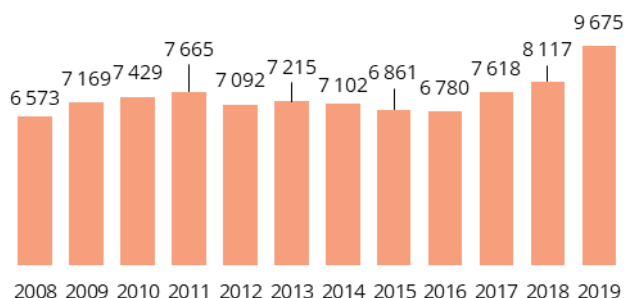
Cette partie présente l'historique et les évolutions sur courte période des caractéristiques de l'emploi et de la formation dans le secteur des Travaux Publics d'Ile-de-France. Ces tendances permettent de définir les paramètres nécessaires à la réalisation d'un travail prospectif, au terme duquel sont estimés les besoins annuels en emploi pour les 5 prochaines années, également présenté dans cette partie.

2.1 | Des entreprises marquées par la crise de 2008...

Recul de l'activité entre 2013 et 2016, redressement en cours
Les perspectives d'activité des Travaux Publics en question

Evolution du chiffre d'affaires Travaux Publics

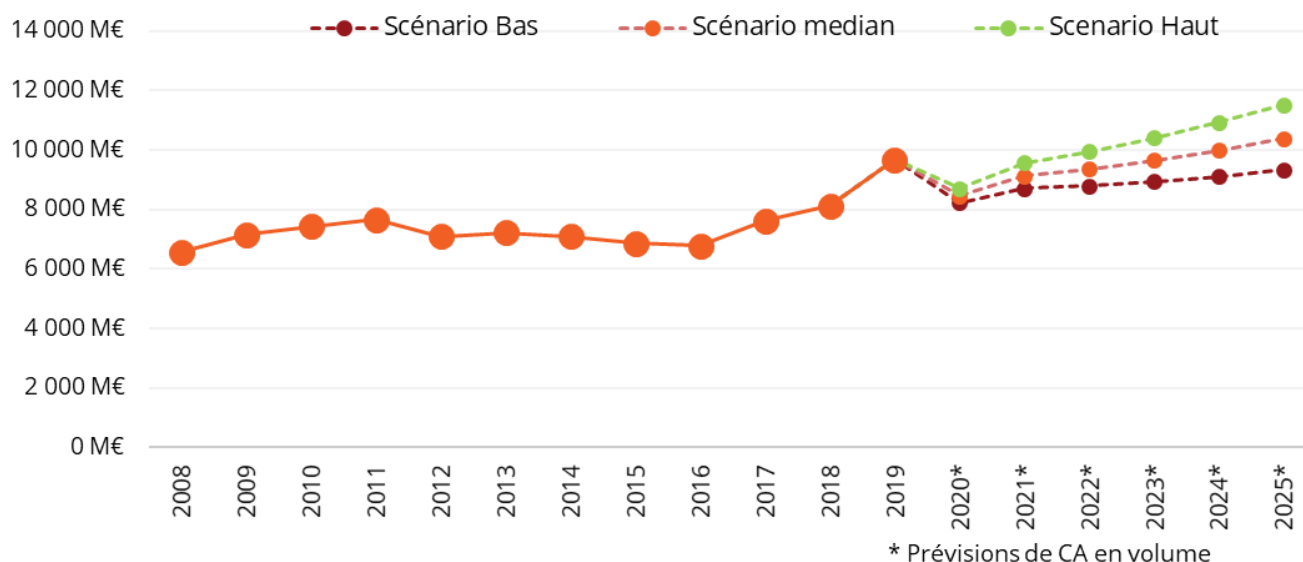
Unité : M€ / Source : Réseau des CERC



9 675 €
Chiffre d'affaires Travaux Publics 2019
+19,2%
Évolution 2018

Scénarios d'évolution du chiffre d'affaires Travaux Publics à horizon 5 ans

Unité : M€ / Source : Réseau des CERC



Hypothèses Scénario Bas :

- Chute du CA de -15% en 2020 par rapport à 2019 (estimations basses FNTP)
- Important trou d'air au 1^{er} trimestre 2021, liés à la baisse de la commande publique et privée en 2020
- Reprise lente et progressive de la tendance de long terme (2015-2019) entre 2022 et 2025

Hypothèses Scénario Médian :

- Chute du CA de -12,5% en 2020 par rapport à 2019 (estimations médianes FNTP)
- Moindre trou d'air au 1^{er} trimestre 2021, liés à la baisse de la commande publique et privée en 2020
- Reprise progressive de la tendance de long terme (2015-2019) entre 2022 et 2025

Hypothèses Scénario Haut :

- Chute du CA de -10% en 2020 par rapport à 2019 (estimations hautes FNTP)
- Faible trou d'air au 1^{er} trimestre 2021, la baisse de la commande publique et privée étant amoindrie par les effets du Plan de relance du gouvernement et du Pacte national pour la relance de la construction durable
- Reprise quasi-immédiate de la tendance de long terme (2015-2019) entre 2022 et 2025

2.2 | ...par une modification de la structure de l'emploi...

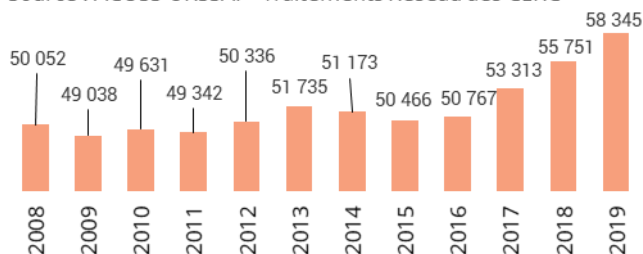
Fluctuation de l'emploi salarié sur 2009-2016, forte hausse depuis 2017

Des évolutions de l'emploi très variables selon la spécialité au sein des TP

Evolution de l'effectif salarié

Unité : nombre de postes salariés

Source : ACOSS-URSSAF - Traitements Réseau des CERC

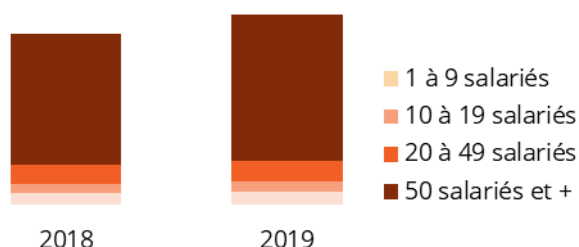


+9 307
emplois salariés
dans les TP entre 2009 et 2019

+337
établissements employant
au moins un salarié
dans les TP entre 2009 et 2019

Evolution de la répartition des salariés par taille d'établissement dans les Travaux Publics

Unité : nombre de salariés - Source : ACOSS-URSSAF - Traitements Réseau des CERC



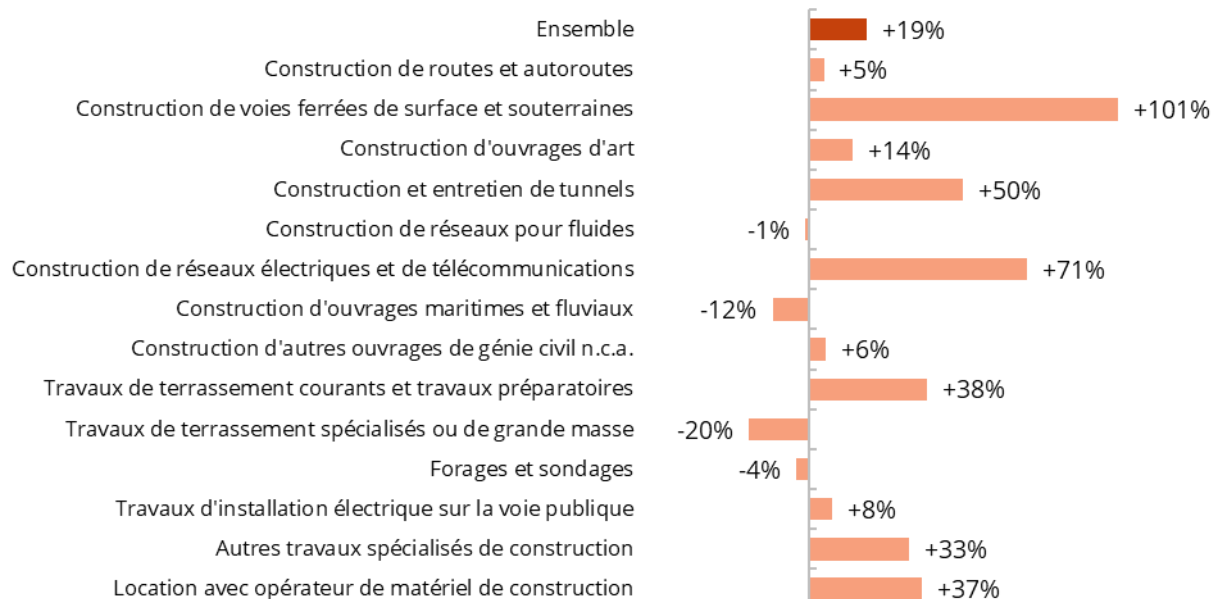
Définitions

Etablissements employant au moins un salarié, source ACOSS-URSSAF : établissements ayant déclaré de la masse salariale au quatrième trimestre, même s'ils n'ont plus de salariés au 31/12.

Salariés (source ACOSS-URSSAF) : nombre de postes salariés des établissements ayant un code APE relevant des Travaux Publics implanté dans la région au 31/12/2019, hors apprentis, intérimaires, stagiaires, stagiaires de la formation professionnelle, salariés détachés

Evolution de l'effectif salarié des Travaux Publics par spécialité entre 2009 et 2019

Unité : Nombre de postes salariés - Source : ACOSS-URSSAF - Traitements Réseau des CERC



Impact en emploi

Scénarios d'impact en emploi a 5 ans

Hypothèses A : on considère que les parts du personnel d'encadrement et du personnel administratif vont progresser et que celle des ouvriers va légèrement baisser.

Hypothèses B : on considère que les tendances constatées dans la répartition des métiers se poursuivent globalement de façon comparable à celles observées par le passé (2014/2019). Nos estimations sur ces paramètres sont corrigées à la marge par les données du CEP Travaux Publics du Grand Paris 2019-2024.

Hypothèses C : on applique le même taux de départ, pour les départs à la retraite des salariés et des non salariés.

Choix du scénario cible

Dans le premier scénario la productivité augmente de 1% et 1 salarié sur 20 quitte définitivement le secteur des Travaux Publics (hors départ à la retraite).

Dans le second scénario la productivité augmente de 1% et 1 salarié sur 15 quitte définitivement le secteur des Travaux Publics (hors départ à la retraite).

Le scénario retenu est le scénario trois.

Il correspond à une productivité identique à 2017 avec 1 salarié sur 20 qui quitte définitivement le secteur (hors départ à la retraite).

Ces hypothèses sont les plus plausibles compte tenu des tendances constatées les années précédentes.

Besoin annuel en ressources 2019-2025
sur les métiers de production des TP **2 759**

Evolutions différenciées de l'emploi selon le statut et la catégorie d'emploi

Evolution des salariés Travaux Publics selon le statut

Unité : nombre de salariés - Source : Estimation CERC d'après UCF et ACOSS-URSSAF - Traitements Réseau des CERC

	2019	Evol. 2016/2019	
Ouvriers	40 003	+2,3%	▲
ETAM	27 089	+15,2%	▲
Cadres (IAC)	21 150	+9,4%	▲
Ensemble	88 242	+7,7%	▲

Evolution 2016-2019

+2,3%

Ouvriers

+15,2%

ETAM

+9,4%

Cadres (IAC)

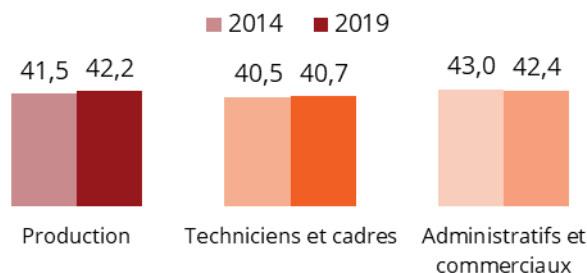
Entre 2016 et 2019, les effectifs salariés connaissent des évolutions différentes selon le statut et la catégorie d'emploi. Les effectifs des ETAM (+15,2%) augmentent plus que ceux des ouvriers (+2,3%) et des cadres (+9,4%).

Des modifications marginales de la pyramide des âges des salariés

De faibles disparités d'âge moyen entre les différentes catégories d'emploi

Âge moyen des salariés relevant des Travaux Publics

Unité : nombre de salariés - Source : UCF au 15 mars 2019 / 2014 - Traitements Réseau des CERC



Âge moyen des salariés en 2019

42,2 ans

Production

40,7 ans

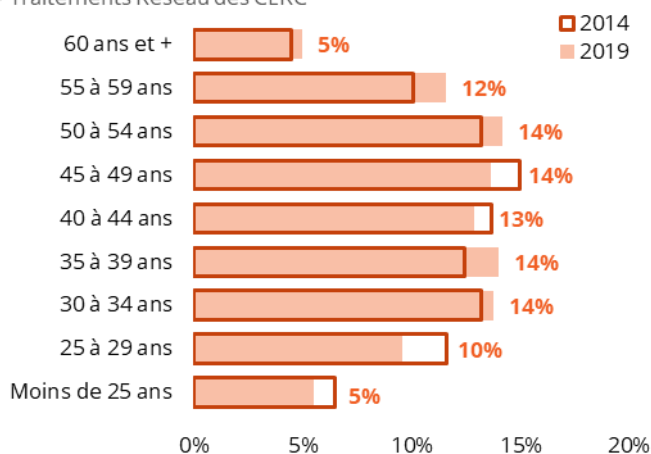
Techniciens et cadres

42,4 ans

Administratifs et commerciaux

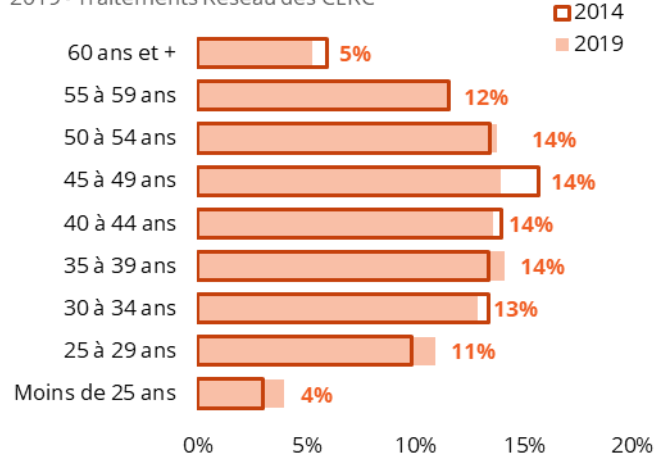
Pyramide des âges des salariés de la production en 2014 et 2019

Unité : nombre de salariés - Source : UCF au 15 mars 2014 et 2019 - Traitements Réseau des CERC



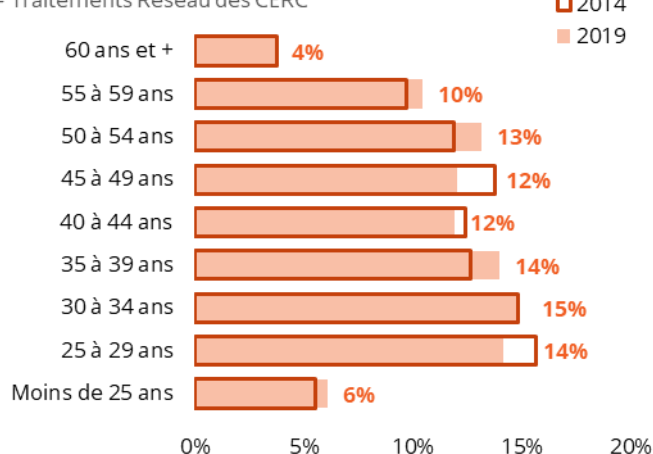
Pyramide des âges des salariés administratifs et commerciaux en 2014 et 2019

Unité : nombre de salariés - Source : UCF au 15 mars 2014 et 2019 - Traitements Réseau des CERC



Pyramide des âges des salariés des fonctions techniques et de l'encadrement en 2014 et 2019

Unité : nombre de salariés - Source : UCF au 15 mars 2014 et 2019 - Traitements Réseau des CERC



L'âge moyen des salariés des TP varie peu dans le temps et d'une catégorie de salarié à l'autre.

En 2019, les salariés de la production et les administratifs et commerciaux ont en moyenne 42 ans, tandis que les techniciens/cadres ont en moyenne près de 41 ans.

La moyenne d'âge des salariés, quelque soit leur type (salariés de la production, techniciens/cadres, ou administratifs/commerciaux), ne varie que très peu entre 2014 et 2019.

Définitions

Salariés* de la production : salariés ayant un métier de production Travaux Publics quelle que soit l'entreprise

Salariés* des fonctions techniques et de l'encadrement : salariés des entreprises de Travaux Publics ayant un métier technique/d'encadrement

Salariés* commerciaux et administratifs : salariés des entreprises de Travaux Publics ayant un métier commercial/administratif

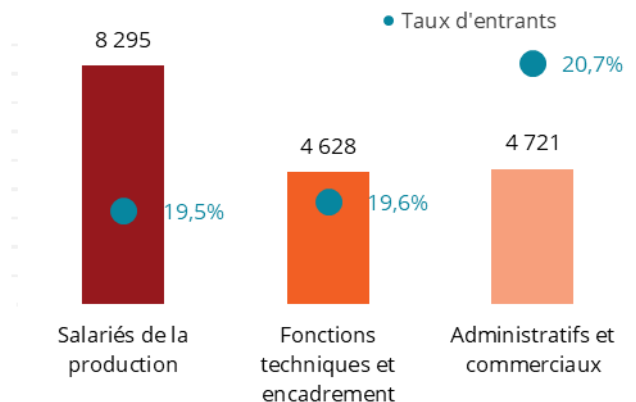
* Y compris apprentis

Des taux d'entrants comparables pour l'ensemble des métiers

Des entrants de niveaux de qualification et d'âges moyens différents selon les métiers

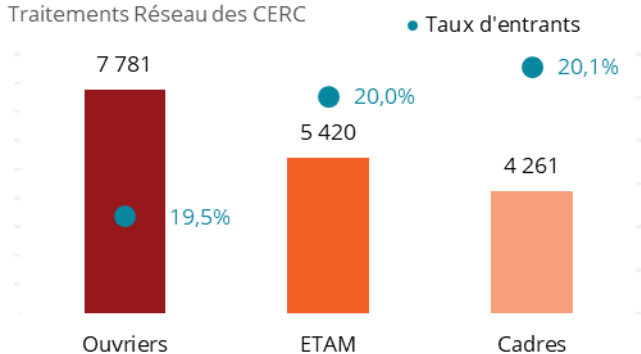
Effectif salarié entrant dans les Travaux Publics en 2019

Unité : nombre de salariés - Source : UCF au 15 mars 2019 - Traitements Réseau des CERC



Effectif salarié entrant dans les Travaux Publics en 2019

Unité : nombre de salariés - Source : UCF au 15 mars 2019 - Traitements Réseau des CERC



Taux d'entrants 2019

20% Production

20% Techniciens et cadres

21% Administratifs et commerciaux

Taux d'entrants 2019

19% Ouvriers dont

16% Ouvriers qualifiés/très qualifiés

20% ETAM

20% Cadre

Définition

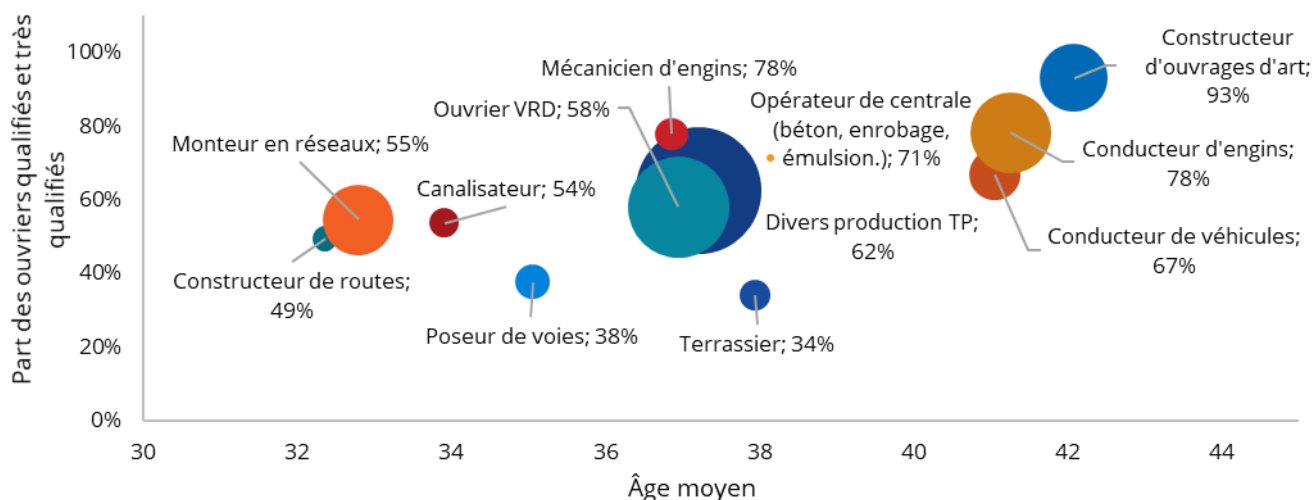
Taux d'entrants 2019 = nombre de salariés* entrés en 2019 rapporté au nombre de salariés* en poste au 15 mars 2019

* Y compris apprentis

▲ La somme des taux d'entrants n'a pas à faire 100%.

Âge moyen et niveau de qualification des ouvriers entrés dans les Travaux Publics en 2019

Unité : nombre de salariés - Source : UCF au 15 mars 2019 - Traitements Réseau des CERC

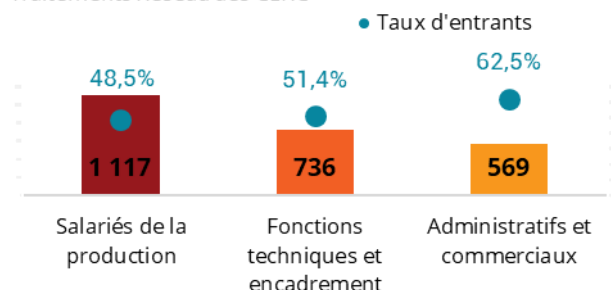


Zoom sur les moins de 25 ans entrés dans les Travaux Publics

Profil type : un jeune entrant dans un métier de la production, peu qualifié, en CDI ou en contrat d'apprentissage

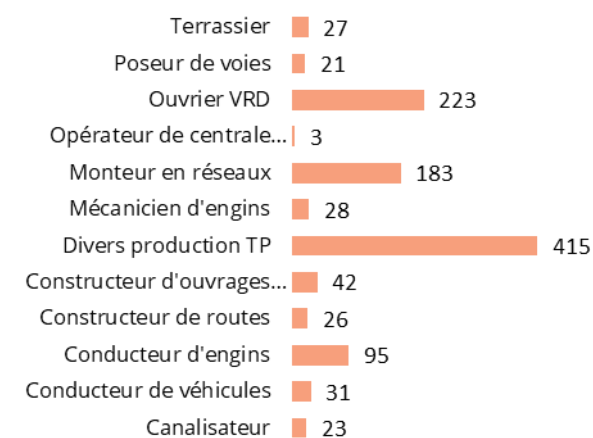
Effectif salarié de moins de 25 ans entrant dans les Travaux Publics en 2019

Unité : nombre de salariés - Source : UCF au 15 mars 2019 - Traitements Réseau des CERC



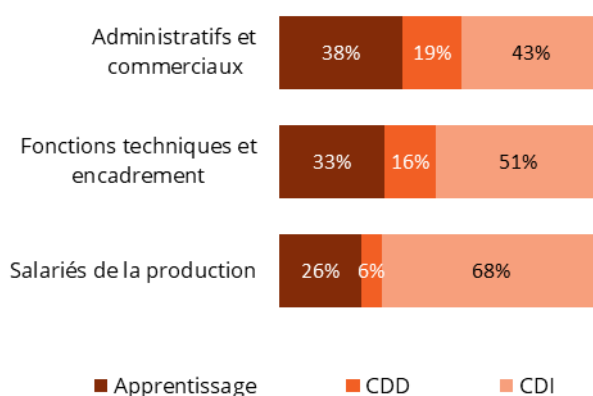
Répartition des salariés de la production de moins de 25 ans entrants dans les Travaux Publics en 2019 selon le métier

Unité : nombre de salariés - Source : UCF au 15 mars 2019



Répartition des salariés de moins de 25 ans entrants dans les Travaux Publics en 2019 selon le contrat

Unité : nombre de salariés - Source : UCF au 15 mars 2019 - Traitements Réseau des CERC



Taux de CDI des entrants 2019 de - de 25 ans

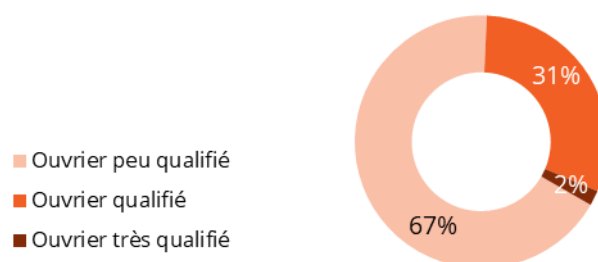
67,9%
Production

51,2%
Techniciens et cadres

43,1%
Administratifs et commerciaux

Répartition des ouvriers de moins de 25 ans entrants dans les Travaux Publics en 2019 selon leur qualification

Unité : Nombre de salariés - Source : UCF au 15 mars 2019 - Traitements Réseau des CERC



En 2019, 2422 jeunes de moins de 25 ans sont entrés dans les Travaux Publics, dont 1 117 dans les métiers de la Production, 736 dans des fonctions techniques ou d'encadrement et 569 en tant qu'administratifs ou commerciaux. Ces derniers se répartissent dans les différentes catégories d'emploi selon des proportions comparables à celles de la répartition des effectifs salariés dans leur ensemble. En revanche le taux de jeunes de moins de 25 ans entrant dans la profession en 2019 varie selon la catégorie d'emploi. Tandis que ce taux est d'environ 50% dans les métiers de la production et dans les fonctions techniques/d'encadrement, il est de plus de 62% chez les administratifs/commerciaux.

Les jeunes entrant dans les Travaux Publics en 2019 sont en grande majorité (67%) des ouvriers peu qualifiés. Bien que l'emploi en CDI reste la norme pour la plus grande partie d'entre eux, le recours au CDD et au contrat d'apprentissage connaît également un certain succès sur les postes d'administratifs/commerciaux et les fonctions techniques/d'encadrement.

Définition

Taux d'entrants 2019 des moins de 25 ans = nombre de salariés* de moins de 25 ans entrés en 2019 rapporté au nombre de salariés* de moins de 25 ans en poste au 15 mars 2019

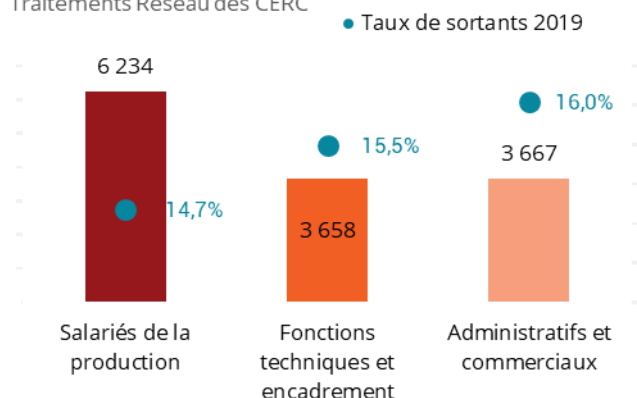
* Y compris apprentis

Des taux de sortants comparables pour l'ensemble des métiers

Des sortants de niveaux de qualification équivalents et d'âges moyens différents selon les métiers

Effectif salarié sortant des Travaux Publics en 2019

Unité : nombre de salariés - Source : UCF au 15 mars 2019 - Traitements Réseau des CERC

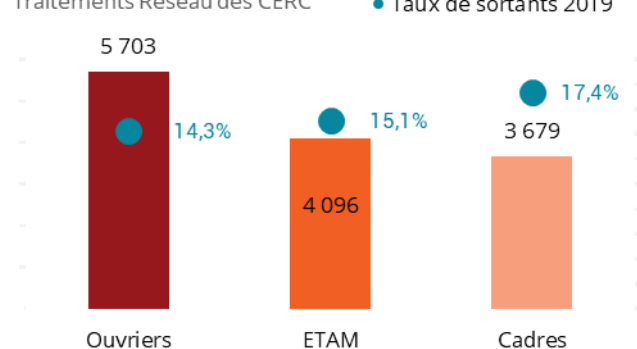


Taux de sortant 2019

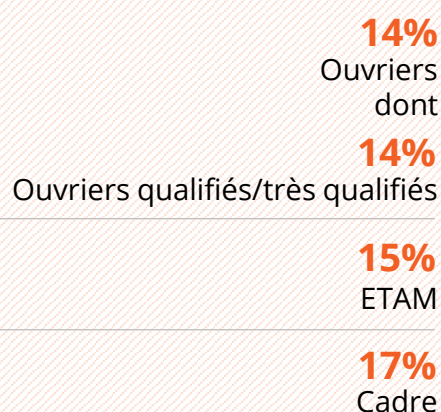


Effectif salarié sortant des Travaux Publics en 2019

Unité : nombre de salariés - Source : UCF au 15 mars 2019 - Traitements Réseau des CERC



Taux de sortant 2019



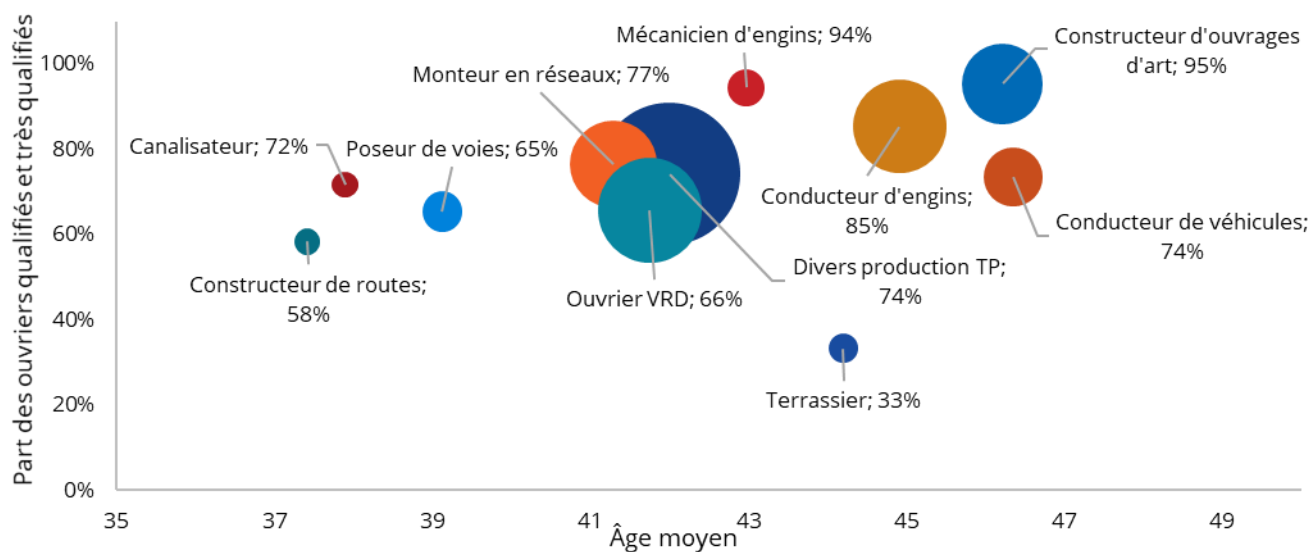
Définition

Taux de sortants 2019 = nombre de salariés* sortis en 2019 rapporté au nombre de salariés* en poste au 15 mars 2019

* Y compris apprentis

Âge moyen et niveau de qualification des ouvriers sortis des Travaux Publics en 2019

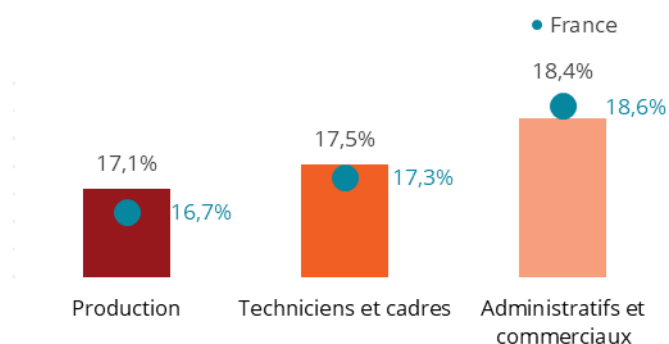
Unité : nombre de salariés - Source : UCF au 15 mars 2019 - Traitements Réseau des CERC



Des taux de turn-over relativement comparables selon les différentes catégories d'emploi

Taux de turn over dans les Travaux Publics en 2019

Source : UCF au 15 mars 2019 - Traitements Réseau des CERC



Définitions

Taux de turnover : somme des salariés* entrés et des salariés* sortis en 2019 divisée par deux rapportée au nombre de salariés en poste au 15 mars 2019. * Y compris apprentis

Indice de fluidité de recrutement des entreprises : note attribuée en fonction du taux de recrutements difficiles de l'enquête BMO

Taux de turn-over 2019

17,1%
Production
16,7% France

17,5%
Techniciens et cadres
17,3% France

18,4%
Administratifs et commerciaux
18,6% France

4 260
projets de recrutements

64,3%
d'offres difficiles

Hypothèses

La productivité sur la période 2019-2025 reste la même.

1 salariés sur 20 quitte définitivement le secteur des Travaux Publics (hors départ à la retraite).

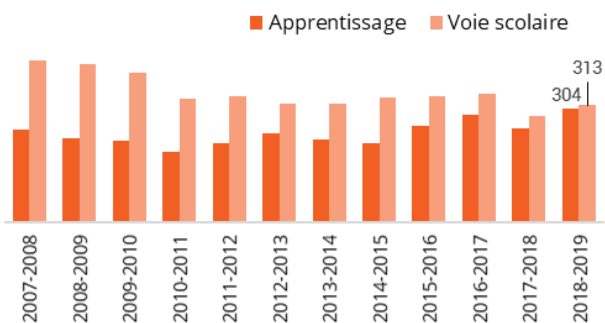
On applique le même taux de départ, pour les départs à la retraite des salariés et des non salariés.

Domaines de métiers et fonctions	Besoin annuel en ressources	Evolution moy. Annuelle 2017-2023
Métiers Canalisation	64	4,1% ▲
Métiers Conducteur et mécaniciens d'engin	386	4,7% ▲
Métiers Ouvrages d'art	531	8,1% ▲
Métiers Réseaux électriques et communication	327	6,6% ▲
Métiers Routes	53	5,9% ▲
Métiers VRD	1398	9,8% ▲

2.3 | Formation initiale... quelles tendances de fond ?

Chute des effectifs en formation initiale sur les métiers de la production, au profit des métiers techniques et d'encadrement
Hausse du recours à l'apprentissage

Evolution des effectifs en formation initiale sur les métiers de la production des Travaux Publics



Définition

Sont comptabilisés les jeunes inscrits dans un établissement scolaire de la région en voie scolaire ou en apprentissage (CFA, lycées, compagnons, ...) dans une formation diplômante à un métier des Travaux Publics (d'après la nomenclature définie par le CCCA-BTP).

Evolution du nombre de jeunes en formation initiale entre 2007-2008 et 2018-2019

-9,3%
Métiers de la production
Des Travaux Publics

-21,4%
Métiers techniques et
d'encadrement du BTP

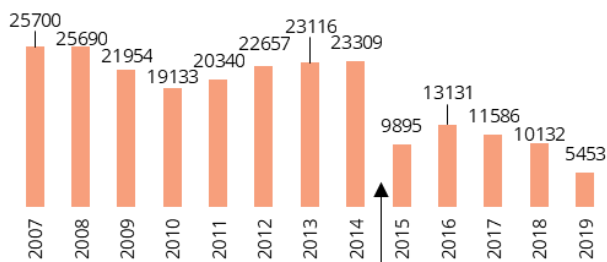
Poids de l'apprentissage dans la formation initiale sur les métiers de la production des Travaux Publics

36,6% **49,3%**
2007-2008 2018-2019

Augmentation du nombre de contrats de professionnalisation et diminution du nombre de stagiaires sur la période 2007-2019

Evolution du nombre de stagiaires dans les Travaux Publics

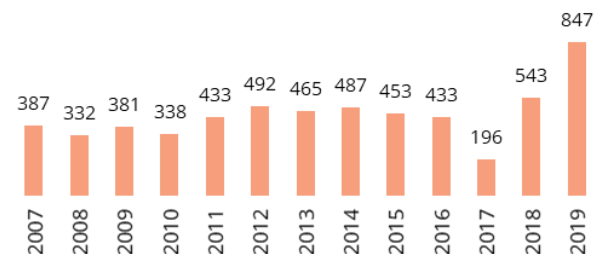
Unité : nombre de stagiaires - Source : Constructys - Traitements Réseau des CERC



Réforme de la formation professionnelle du 01/01/2015

Evolution du nombre de contrats de professionnalisation aux métiers Travaux Publics

Unité : nombre de contrats - Source : Constructys - Traitements Réseau des CERC



Définition

Le nombre de stagiaires correspond au nombre de salariés ayant demandé un financement à Constructys et ayant suivi une formation continue au cours de l'année.

Un salarié ayant suivi deux formations au cours de l'année est comptabilisé deux fois. Ne sont pas pris en compte les demandeurs d'emploi, sauf pour les cas particuliers des stagiaires en POE et en CSP.

⚠ Avertissement

Depuis janvier 2019, seules les entreprises de moins de 50 salariés peuvent bénéficier d'un financement de leur plan de développement des compétences par les opérateurs de compétences (OPCO). Les entreprises de 50 salariés et plus doivent, quant à elles, l'autofinancer. Les actions de formations relevant du plan de développement des compétences des entreprises de plus de 50 salariés ne sont donc pas comptabilisées ici.

Les autres dispositifs de financement de la formation sont quant à eux accessibles aux entreprises de plus de 50 salariés et comptabilisés ici.

Evolution du nombre de contrats de professionnalisation

+56,0% **+118,9%**
2018-2019 2007-2019

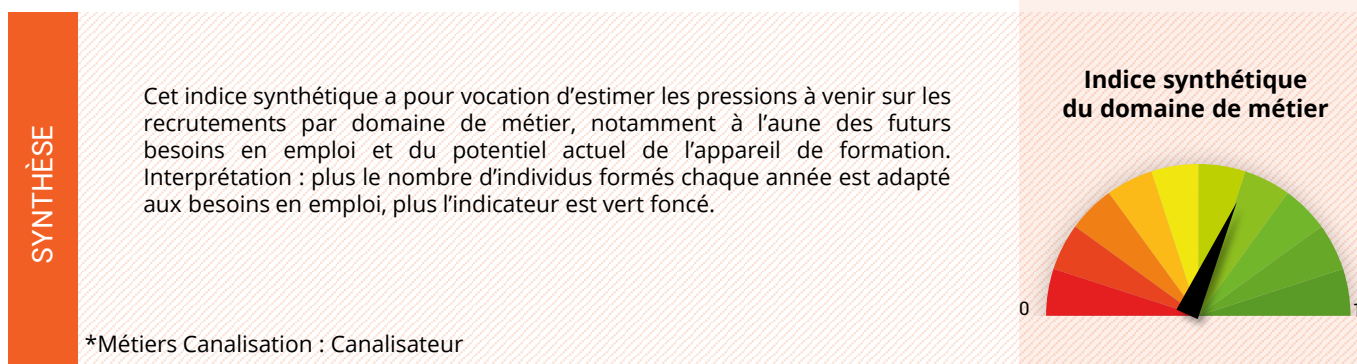
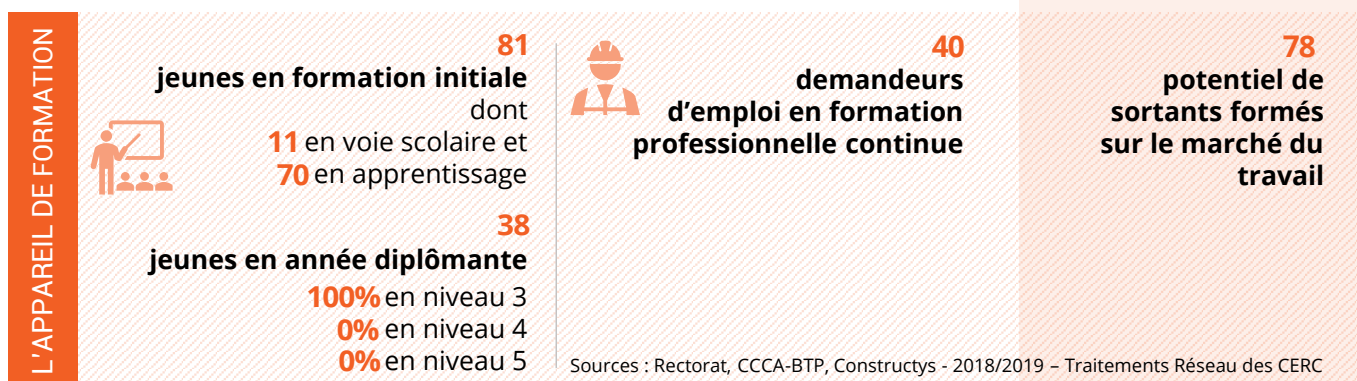
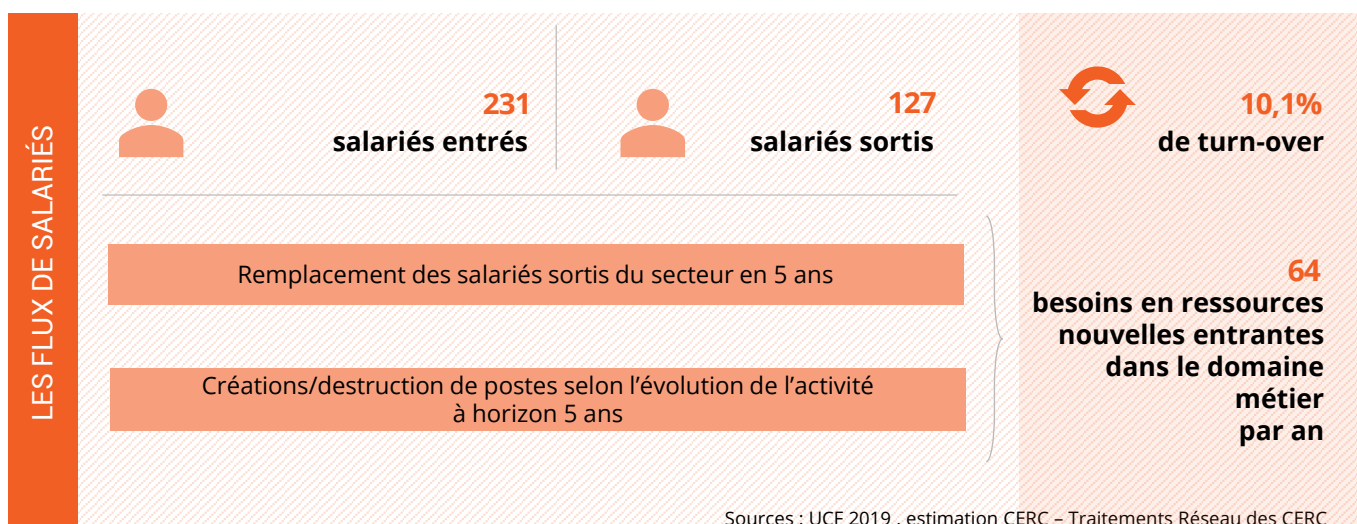
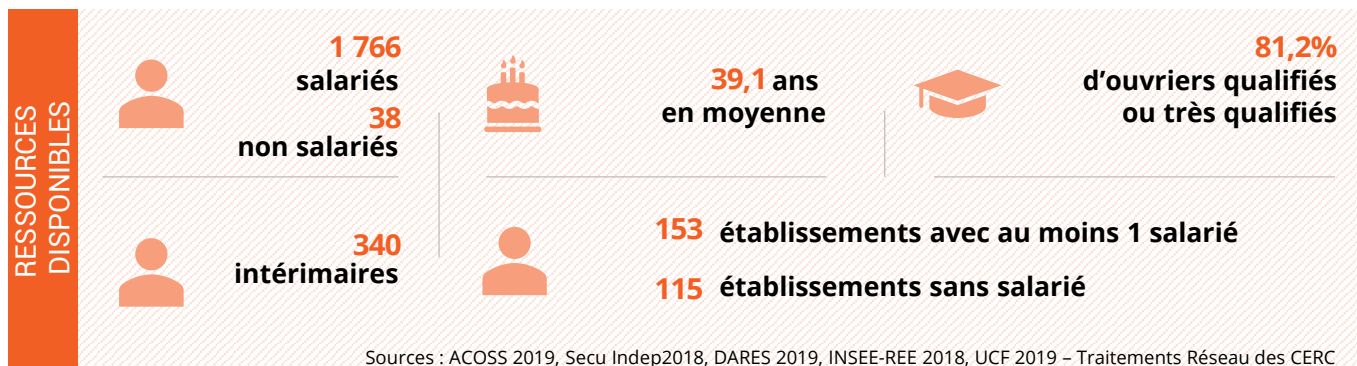
3

Baromètres prospectifs par domaine de métiers et fonction en région

Cette partie présente et met en relation les statistiques sur l'emploi, les besoins en formation et les capacités actuelles de l'appareil de formation du secteur des Travaux Publics francilien, par domaine de métiers. Elle permet ainsi d'estimer les tensions qui risquent de peser sur les recrutements dans les 5 prochaines années pour chaque domaine de métiers.

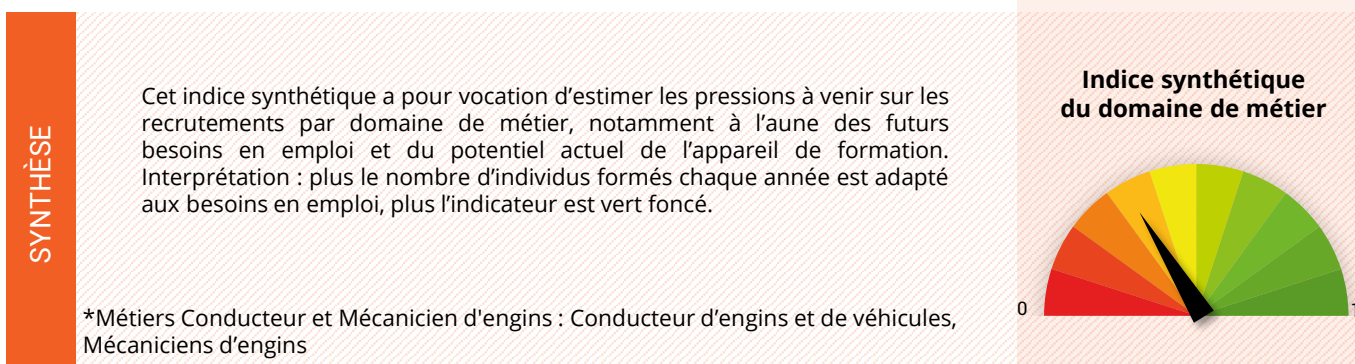
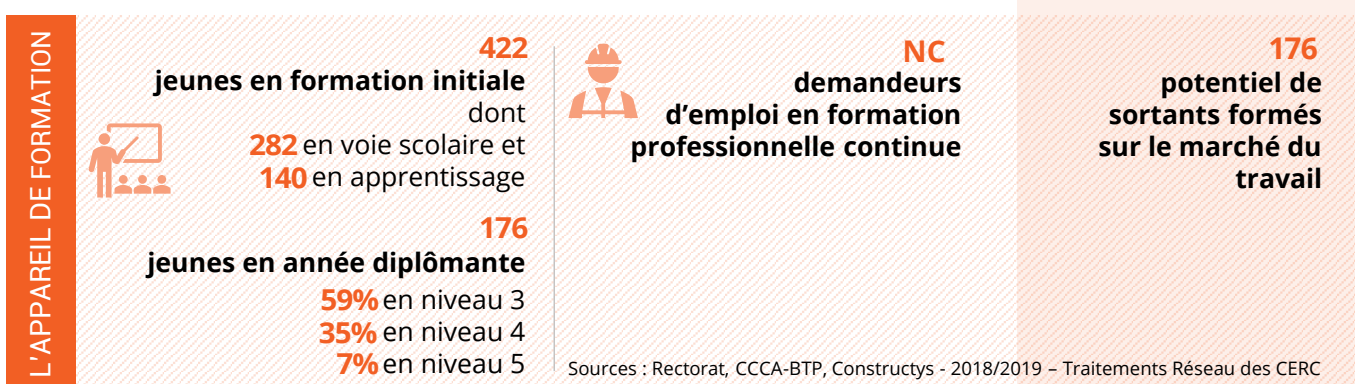
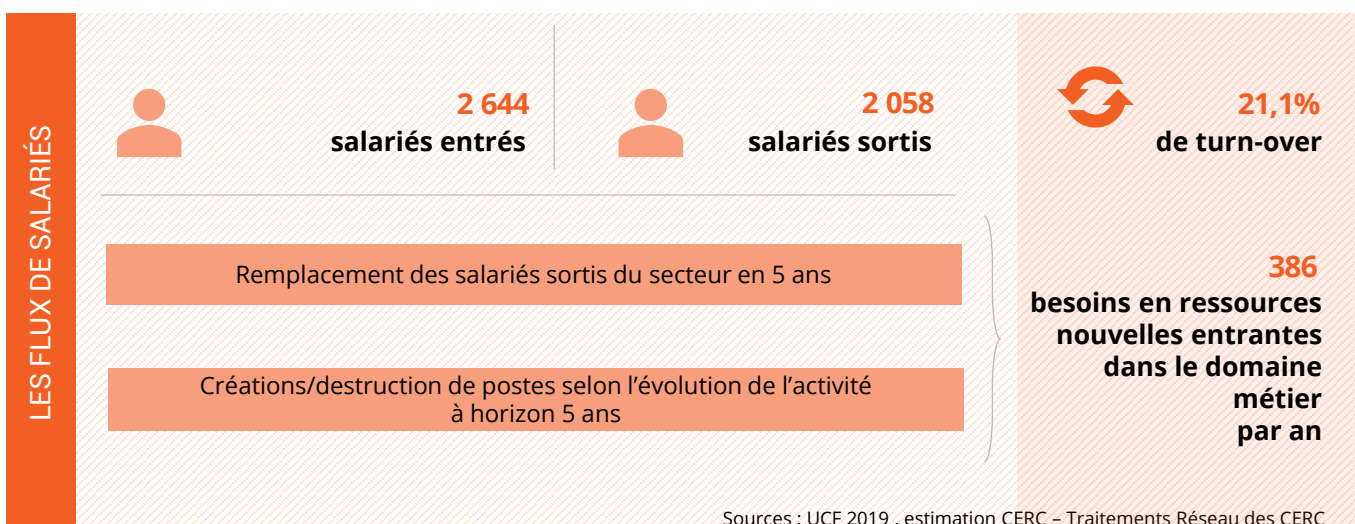
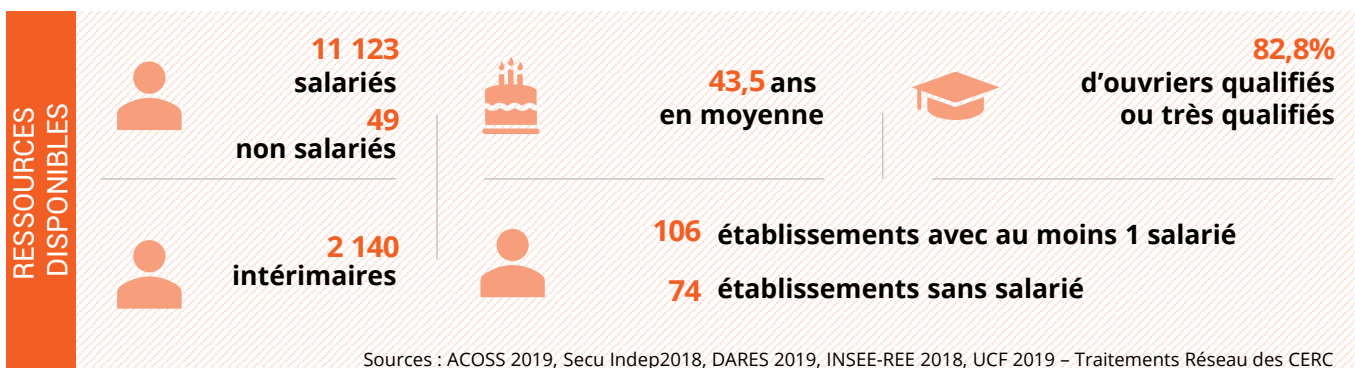
3.1 | Métiers Canalisation

Mise en perspective des ressources, des flux, des besoins.... Métiers Canalisation



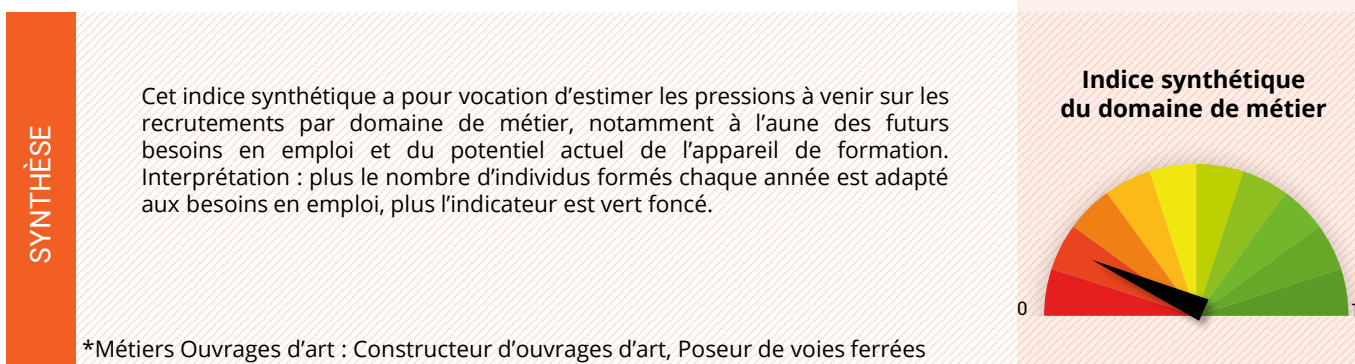
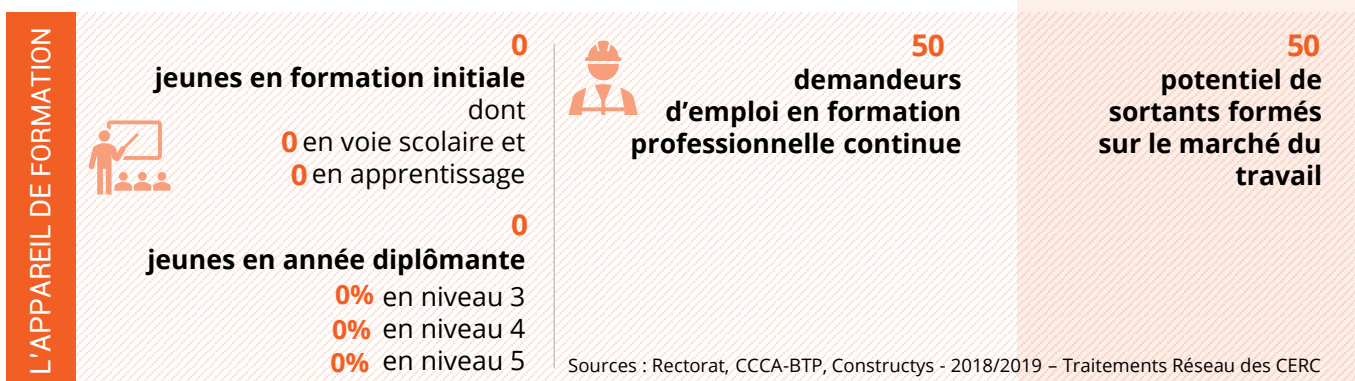
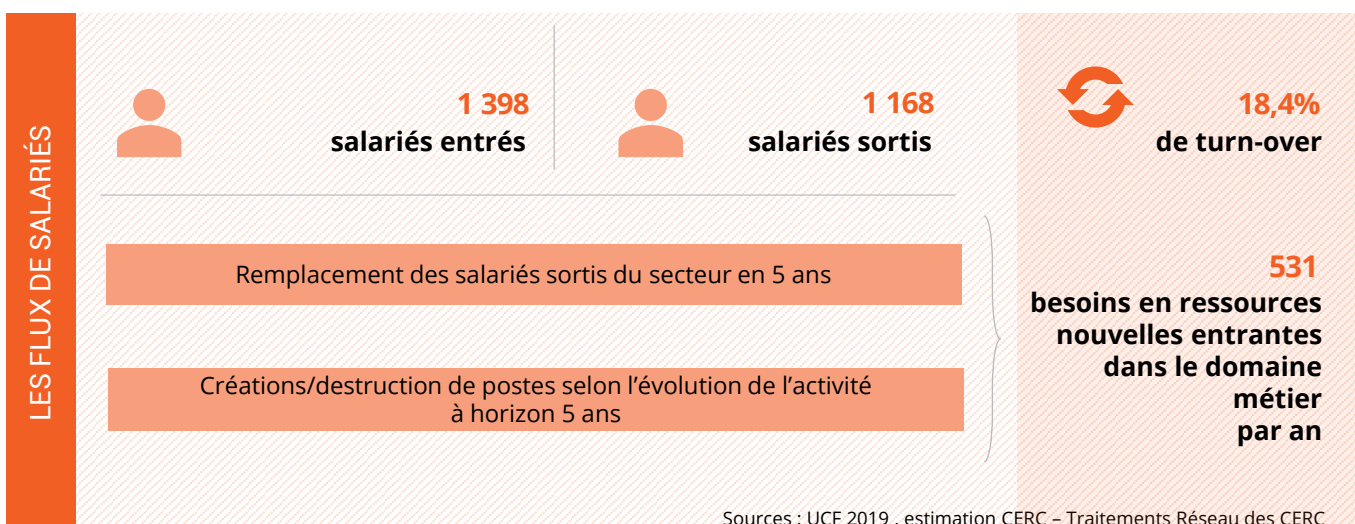
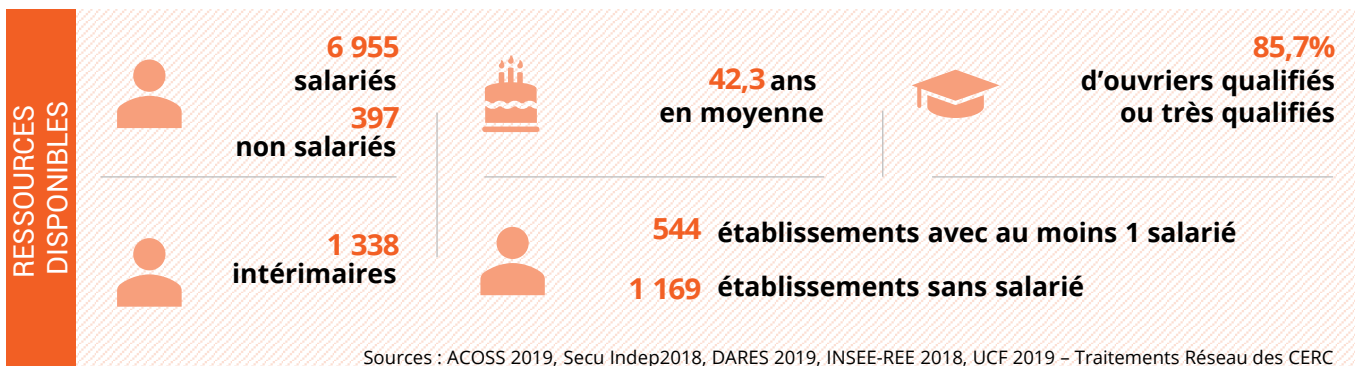
3.2 | Métiers Conducteur et mécanicien d'engins

Mise en perspective des ressources, des flux, des besoins.... Métiers Conducteur et mécanicien d'engins



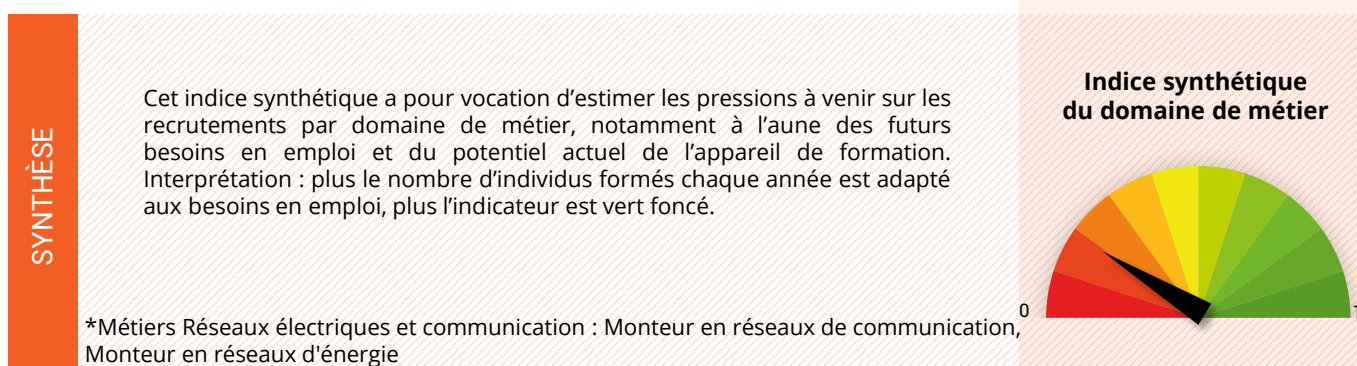
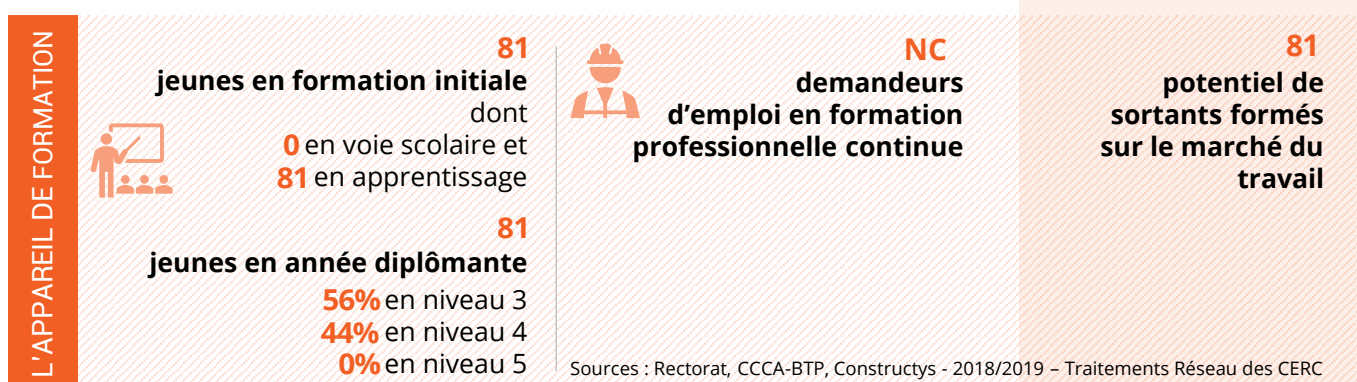
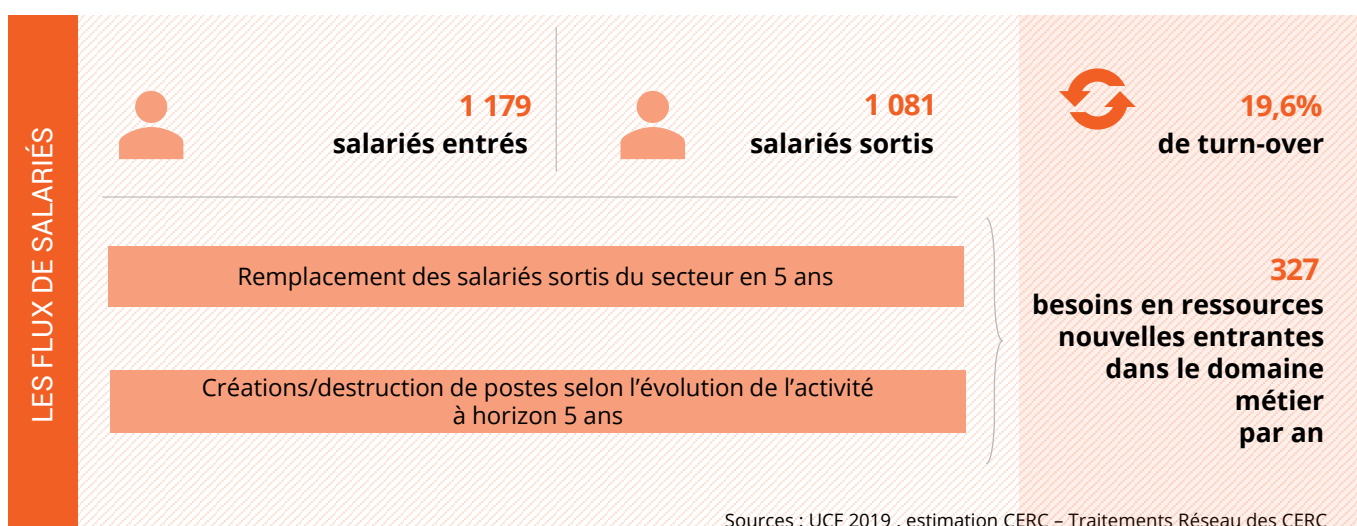
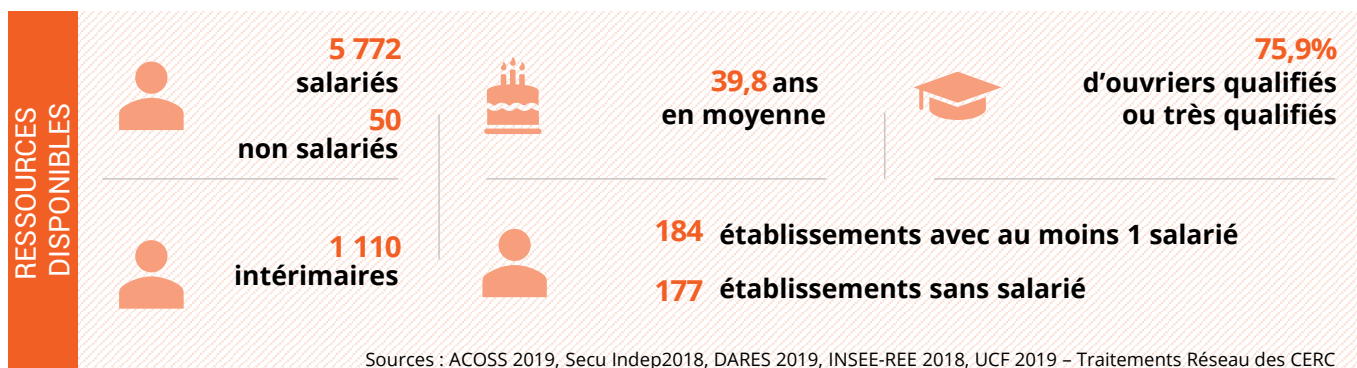
3.3 | Métiers Ouvrages d'art

Mise en perspective des ressources, des flux, des besoins.... Métiers Ouvrages d'art



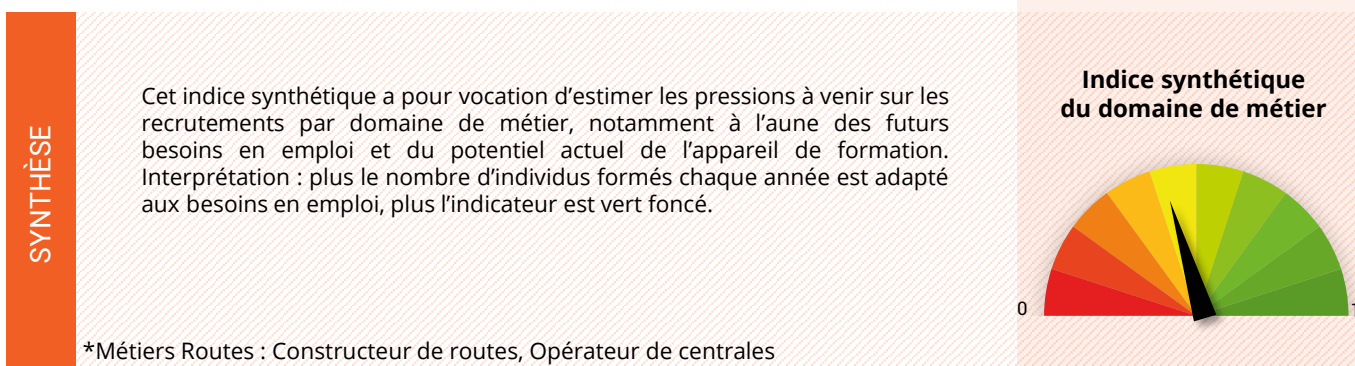
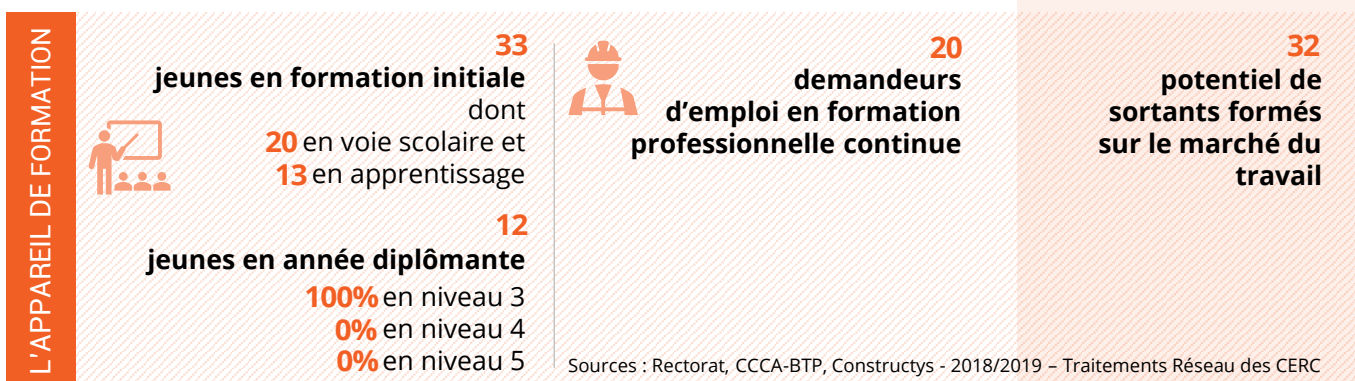
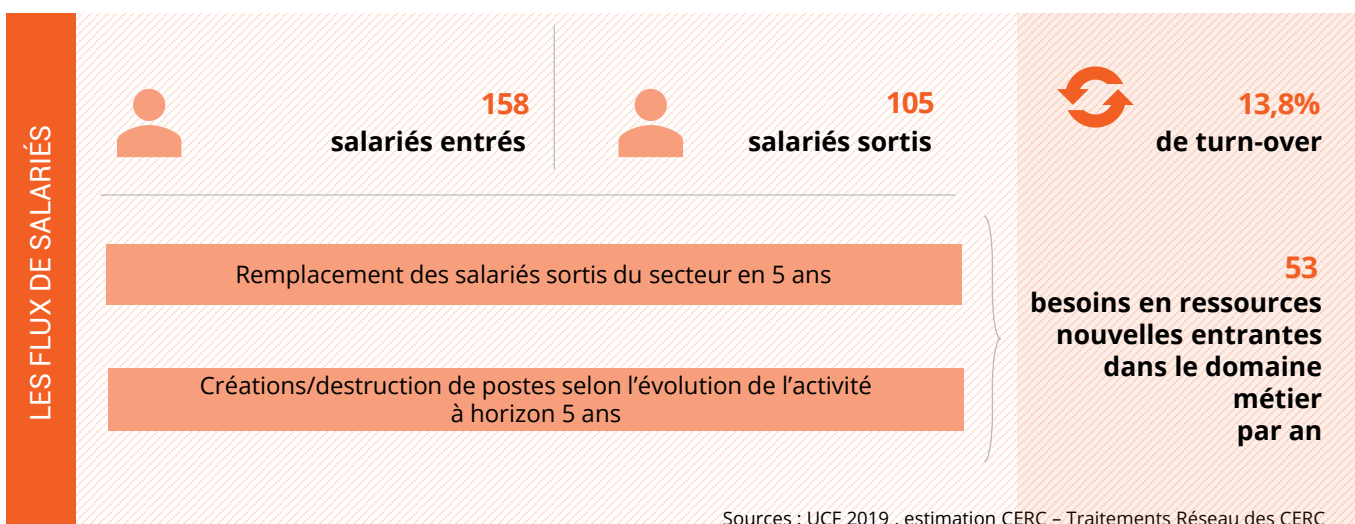
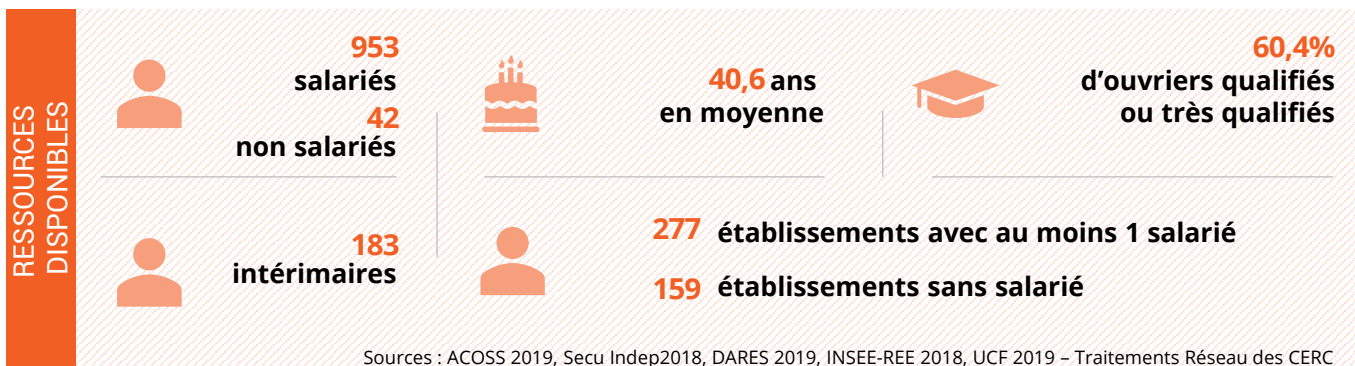
3.4 | Métiers Réseaux électriques et communication

Mise en perspective des ressources, des flux, des besoins.... Métiers Réseaux électriques et communication



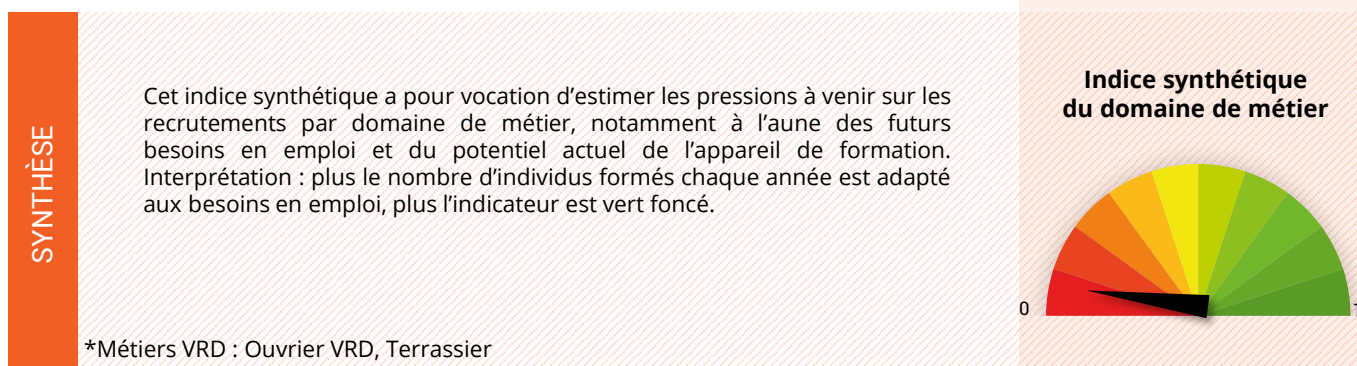
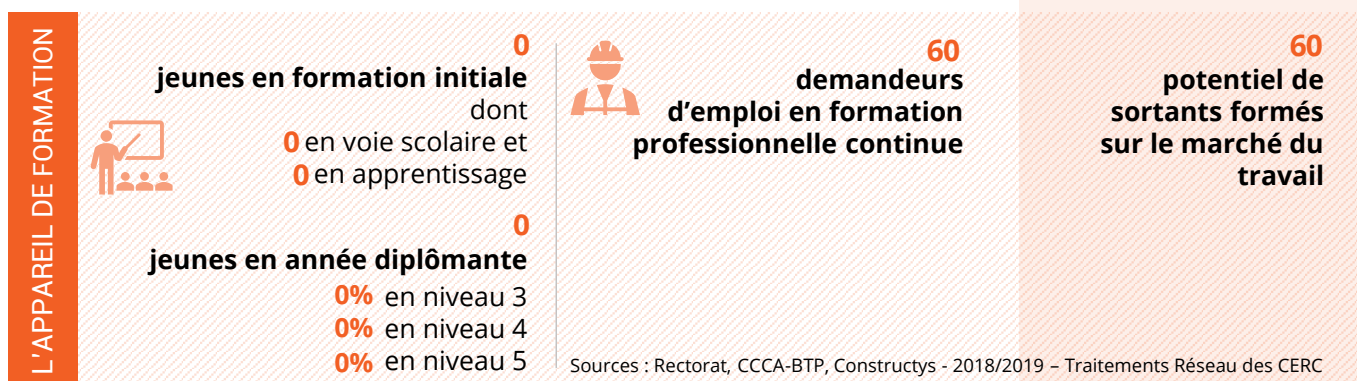
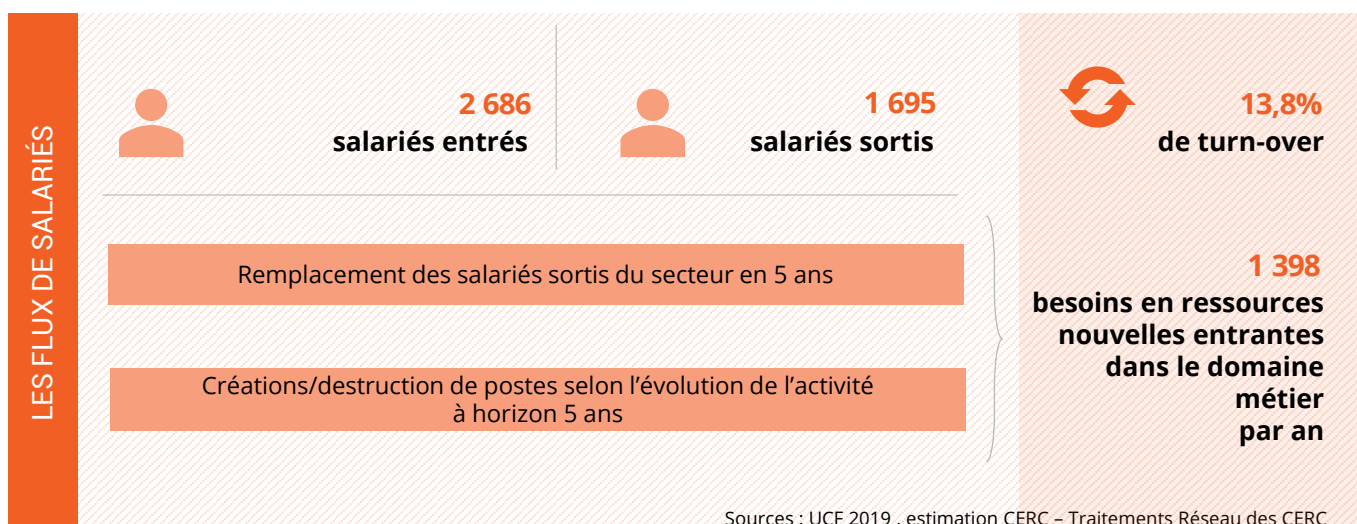
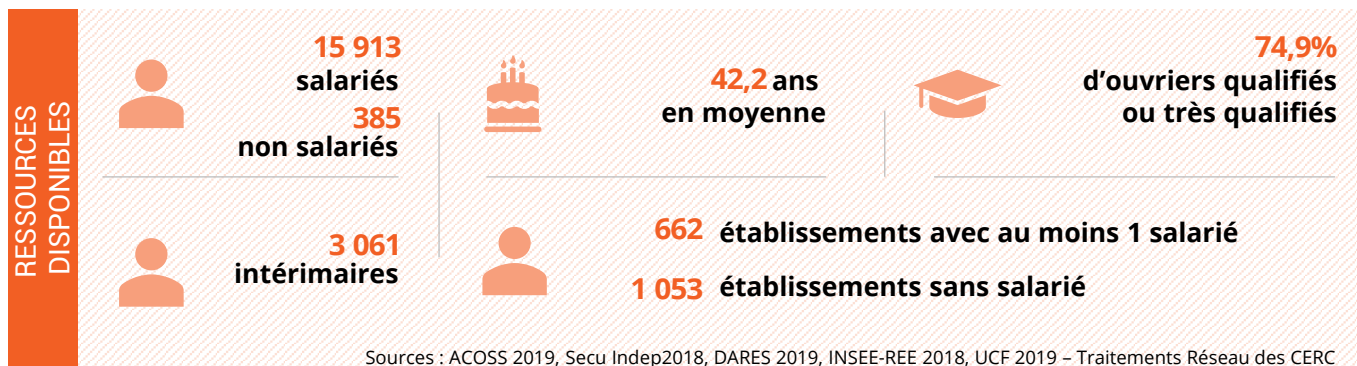
3.5 | Métiers Routes

Mise en perspective des ressources, des flux, des besoins.... Métiers Routes



3.6 | Métiers VRD

Mise en perspective des ressources, des flux, des besoins.... Métiers VRD



Enjeux et solutions envisageables

Profil 1 – Les métiers accessibles avec peu ou pas d'expérience

PROFIL



PROFIL 1

METIERS

- Canalisateur
- Ouvrier VRD / Terrassier
- Constructeur de routes
- Conducteur poids lourds
- Poseur de voies
- Mineur boiseur

CARACTERISTIQUES

Métiers accessibles avec peu ou pas d'expérience et une formation-métier plutôt courte (700 à 900 heures en moyenne)

Source : Contrat d'études prospectives Travaux Publics du Grand Paris – 2019-2024

ENJEUX



Un enjeu d'accroissement important des effectifs et donc de sourcing :

- Des métiers plutôt facilement accessibles sans formation de départ et nécessaires en nombre important.

Dans un contexte de reprise économique, la nécessité de sourcer vers des publics plus éloignés de l'emploi et / ou de l'univers des Travaux Publics ; enjeu d'autant plus fort que ce sont les métiers privilégiés pour la clause d'insertion

- De fait des besoins en préqualification et langue parfois
- Un enjeu de mettre en situation des candidats potentiels pour éviter les mauvaises orientations.

La nécessité d'accompagner les salariés en poste vers la fonction de chef d'équipe pour permettre l'encadrement de ces nouveaux arrivants

- Double enjeu de sécurisation des parcours des nouveaux arrivants et de diminution des erreurs sur les chantiers.

Source : Contrat d'études prospectives Travaux Publics du Grand Paris – 2019-2024

SOLUTIONS ENVISAGEABLES



Accroissement du sourcing :

- Recours à l'intérim
- Formation de demandeurs d'emploi / personnes en reconversion une partie des recrutements réalisés via les clauses d'insertion (contrat en alternance...).

Elargissement du sourcing

- Ciblage et identification des profils (motivation, ponctualité, compétences comportementales, capacité à travailler en milieu confiné...).
- Parcours de préqualification à construire pour un socle commun (a minima pour les profils 1, voire 2).
- Découverte des métiers pendant cette période de préqualification et mise en situation de travail.
- Puis formation métier en fonction des besoins des entreprises et du souhait des candidats.

Mise en œuvre de parcours de formation spécifiques

Accompagnement des tuteurs

- Formations tutorales / transmission de savoir-faire préexistantes
- Anticipation des besoins en volume.

Accompagnement des salariés expérimentés dans un parcours « chef d'équipe » adapté aux spécificités du métier

Source : Contrat d'études prospectives Travaux Publics du Grand Paris – 2019-2024



Toutes les informations présentées sur cette page sont issues du CEP – Contrat d'étude prospective Travaux Publics du Grand Paris – 2019-2024. Vous pouvez retrouver le document complet via le lien suivant :

https://www.frtpidf.fr/sites/idf/files/content/page/vf_cep_tp_idf_2019_2024.pdf

Enjeux et solutions envisageables

Profil 2 – Les métiers qualifiés accessible avec peu d'expérience

PROFIL



PROFIL 2

METIERS

- Monteur de réseau
- Constructeur d'ouvrages d'art métalliques / béton armé
- Conducteur d'engins
- Mécanicien d'engins
- Soudeur

CARACTERISTIQUES

Métiers qualifiés nécessitant une formation plus longue accessible avec peu d'expérience

Source : Contrat d'études prospectives Travaux Publics du Grand Paris – 2019-2024

ENJEUX



Des recrutements qui nécessitent un niveau minimum de prérequis et une formation plus longue, à anticiper.

Source : Contrat d'études prospectives Travaux Publics du Grand Paris – 2019-2024

SOLUTIONS ENVISAGEABLES



- **Mise en place de Préparations Opérationnelles à l'Emploi (POE) ou formations en alternance** pour les premiers niveaux de qualification.
- **Formation continue pour adapter les compétences de salariés en poste** sur des métiers proches aux spécificités techniques – par exemple via des certificats de qualification professionnelle (CQP ; pour les monteurs réseaux par exemple).
- **Travail sur la communication et les parcours-métiers**, notamment depuis d'autres branches (Bâtiment voire industrie par exemple – à noter toutefois des tensions importantes également dans ces secteurs d'activité) ; une information via les Conseillers en Evolution Professionnelle par exemple.

Source : Contrat d'études prospectives Travaux Publics du Grand Paris – 2019-2024



Toutes les informations présentées sur cette page sont issues du CEP – Contrat d'étude prospective Travaux Publics du Grand Paris – 2019-2024. Vous pouvez retrouver le document complet via le lien suivant :

https://www.frtpidf.fr/sites/idf/files/content/page/vf_cep_tp_idf_2019_2024.pdf

Enjeux et solutions envisageables

Profil 2 – Les métiers qualifiés nécessitant une expérience confirmée

PROFIL



PROFIL 2

METIERS

- Géomètre topographe
- Chef d'équipe
- Chef de chantier
- Conducteur de travaux
- Ingénieur bureau d'étude
- Directeur de travaux

CARACTERISTIQUES

Métiers qualifiés nécessitant une formation longue et/ou une expérience confirmée

Source : Contrat d'études prospectives Travaux Publics du Grand Paris – 2019-2024

ENJEUX



- Des recrutements qui **nécessitent un niveau plus élevé de prérequis et une formation plus longue**, à anticiper.
- Par ailleurs, des métiers pour lesquels **l'expérience terrain constitue un critère important**, en particulier pour répondre aux besoins sur les chantiers Grand Paris et Jeux Olympiques et Paralympiques plus techniques et en milieu urbain. De fait, un **accompagnement à bien anticiper entre « anciens » et « nouveaux » pour une opérationnalité optimale**.

Source : Contrat d'études prospectives Travaux Publics du Grand Paris – 2019-2024

SOLUTIONS ENVISAGEABLES



- **Mobilité professionnelle au sein de la Branche** : montée en compétences des salariés, accompagnement à la Gestion Prévisionnelle des Emplois et des Compétences (GPEC) en entreprise et mise en place de parcours d'acquisition de compétences.
- **Développement de l'offre de formation initiale et de l'alternance** pour des entrants en encadrement de chantier (conducteurs de travaux et chefs de chantier) pour répondre aux besoins qui se sont accrus ces dernières années, tandis que de nombreux départs sont à anticiper.
- **Anticipation du tutorat des nouveaux diplômés** au sein de l'entreprise.
- **NB** : enjeu fort d'attractivité des métiers ; efforts à poursuivre sur les profils qualifiés (dès la formation initiale via le service public de l'orientation).

Source : Contrat d'études prospectives Travaux Publics du Grand Paris – 2019-2024



Toutes les informations présentées sur cette page sont issues du CEP – Contrat d'étude prospective Travaux Publics du Grand Paris – 2019-2024. Vous pouvez retrouver le document complet via le lien suivant :

https://www.frtpidf.fr/sites/idf/files/content/page/vf_cep_tp_idf_2019_2024.pdf

Glossaire

Définitions importantes

1. Niveau de qualification

L'indicateur du niveau de qualification s'appuie sur le niveau, la position et le coefficient hiérarchique des ouvriers :

- ▶ Ouvriers peu qualifiés : Coefficients conventions collectives Bâtiment (150-170) ; TP (100-110)
- ▶ Ouvriers qualifiés : Coefficients conventions collectives Bâtiment (185-210) ; TP (125-140)
- ▶ Ouvriers très qualifiés : Coefficients conventions collectives Bâtiment (230-270) ; TP (165-180)

2. Stagiaire

Le nombre de stagiaires correspond au nombre de salariés ayant demandé un financement à Constructys et ayant suivi une formation continue au cours de l'année.

Un salarié ayant suivi deux formations au cours de l'année est comptabilisé deux fois. Ne sont pas pris en compte les demandeurs d'emploi, sauf pour les cas particuliers des stagiaires en POE et en CSP.

3. Niveaux de diplômes

Les niveaux de diplôme sont les suivants :

- ▶ Niveau V : CAP, BEP, ... (= niveau 3 sur la « nouvelle » nomenclature de 2019)
- ▶ Niveau IV : BAC PRO, BP, BTN, ... (= niveau 4)
- ▶ Niveau III : BTS, ... (= niveau 5)

NB : Les niveaux de diplômes écrits en chiffres latins et en chiffres romains correspondent à deux nomenclatures différentes : chiffre latins = « nouvelle » nomenclature ; chiffres romains = « ancienne » nomenclature.

Pour aller plus loin :

<https://www.service-public.fr/particuliers/vosdroits/F199>

4. Jeunes en formation initiale

Sont comptabilisés les jeunes inscrits dans un établissement scolaire de la région en voie scolaire ou en apprentissage (CFA, lycées, compagnons, ...) dans une formation diplômante à un métier du BTP (formations allant du CAP au BTS inclus) quelle que soit l'année de formation.

5. Apprentissage (source Constructys)

Sont comptabilisés ici les contrats d'apprentissage en cours en 2019 (date de début \leq 31/12/2019 et date de fin \geq 01/01/2019), dans une entreprise de BTP dont l'organisme de formation est dans la région et ce quel que soit le métier préparé (métier de production Bâtiment ou Travaux Publics, assistant(e) de direction, marketing, comptabilité, etc.) ou le niveau (du CAP jusqu'au niveau ingénieur)

6. Entrant/sortant

- ▶ **Entrants** : indicateur de « recrutements » des entreprises. Il s'agit des salariés entrés dans une entreprise du secteur l'année en cours et ayant eu éventuellement un emploi au préalable dans une autre entreprise (du BTP ou non). Cet indicateur comprend donc les salariés mobiles (sous-entendu venant d'une autre entreprise de BTP). **Chaque entrant n'est compté qu'une fois même si ce dernier est entré/sorti plusieurs fois au cours de l'année.**
- ▶ **Taux d'entrants** : nombre d'entrants rapporté au nombre de salariés en postes au 15 mars.
- ▶ **Sortants** : il s'agit des salariés sortis d'une entreprise du secteur, l'année en cours, dans le cadre d'un changement d'entreprises (sorties non définitive), d'un départ à la retraite, d'une sortie hors du secteur ou hors de la région. **Chaque sortant n'est compté qu'une fois même si ce dernier est entré/sorti plusieurs fois au cours de l'année.**
- ▶ **Taux de sortants** : nombre de sortants rapporté au nombre de salariés en postes au 15 mars.

Concernant les méthodes de calcul exactes, ceci nous donne pour 2019 :

- ▶ Entrants : Pas présent au 01/04/2018 et présent au 31/03/2019
- ▶ Sortants : Présent au 01/04/2018 et pas présent au 31/03/2019
- ▶ Stock : présents au 15 mars 2019

Eléments de méthode utiles pour l'interprétation

1. Données URSSAF/UCF

Source CNETP : nombre de salariés résidant dans la région travaillant dans une entreprise ayant un code APE Travaux Publics et étant affiliée à la CNETP (Caisse Nationale des entrepreneurs de Travaux Publics).

Source UCF : Production : salariés ayant un métier de production Bâtiment (respectivement Travaux Publics) quelle que soit l'entreprise BTP adhérente à la caisse de congés payés

Techniciens et cadres : salariés ayant un métier technicien et cadre dans une entreprise de Bâtiment (respectivement Travaux Publics) adhérente à la caisse de congés payés

Administratif et commercial : salariés ayant un métier relevant de l'administratif et commercial dans une entreprise de Bâtiment (respectivement Travaux Publics) adhérente à la caisse de congés payés

▲ Les données UCF comprennent l'ensemble des salariés rattachés au siège social de l'entreprise, et non pas seulement ceux résidant en région de domiciliation du siège.

2. Analyses métiers et regroupement métiers

Des regroupements de métiers ont été faits dans les fiches métier. En dehors de cette partie, les analyses utilisent les métiers sans regroupement.

Détails des regroupements Bâtiment :

- Métiers de la Maçonnerie / Gros Œuvre : Maçon et connexe, Préparateur en démolition
- Métiers de la Métallerie : Charpentier métallique, Métallier, Monteur poseur techniverrier, Serrurier
- Métiers de l'Aménagement Bois : Agenceur, Menuisier
- Métiers de l'Électricité : Dépanneur équipements techniques, Électricien
- Métiers des Cloisons et Façades : Peintre, Plâtrier, Storiste
- Métiers des Fluides : Chauffagiste, Plombier
- Métiers du Sol : Carreleur, Solier moquettiste
- Métiers du Toit et Ossature : Charpentier, Couvreur

Détails des regroupements Travaux Publics :

- Métiers Canalisation : Canalisateur
- Métiers Conducteur et Mécanicien d'engins : Conducteur d'engins et de véhicules, Mécanicien d'engins
- Métiers Ouvrages d'art : Constructeur d'ouvrages d'art, Poseur de voies ferrées
- Métiers Réseaux électriques et communication : Monteur en réseaux de communication, Monteur en réseaux d'énergie
- Métiers Routes : Constructeur de routes, Opérateur de centrales
- Métiers VRD : Ouvrier VRD, Terrassier

3. Potentiel de sortants formés sur le marché du travail

Les données liées à l'apprentissage et aux contrats pro dans la partie « Appareil de formation » de la fiche métier, sont des données transmises par les centres de formation.

4. Niveau de diplôme

Le métier Technique / d'encadrement BTP regroupe les formations études, encadrement de chantier et géomètre topographe. Pour ces 3 types de formations, on retrouve des niveaux III (BTS...) et IV (BAC PRO...). De manière similaire, on trouve des formations correspondant aux différents métiers production Bâtiment ou Travaux Publics de niveau III (BTS...), IV (BAC PRO...) et V (CAP...).

5. DEFM

Sauf indication contraire, les données demandeurs d'emploi correspondent à l'ensemble du secteur de la Construction

Avec le concours...

Des membres et partenaires de la CERC



Des membres du GIE Réseau des CERC



De l'Observatoire des Métiers du BTP



CERC Île-de-France

21 rue Miollis 75 015 Paris

06-47-43-73-86 | fiona.danglard.cerc@gmail.com

<https://cercidf.fr>

