



Site Natura 2000

« Rivière du Dragon »



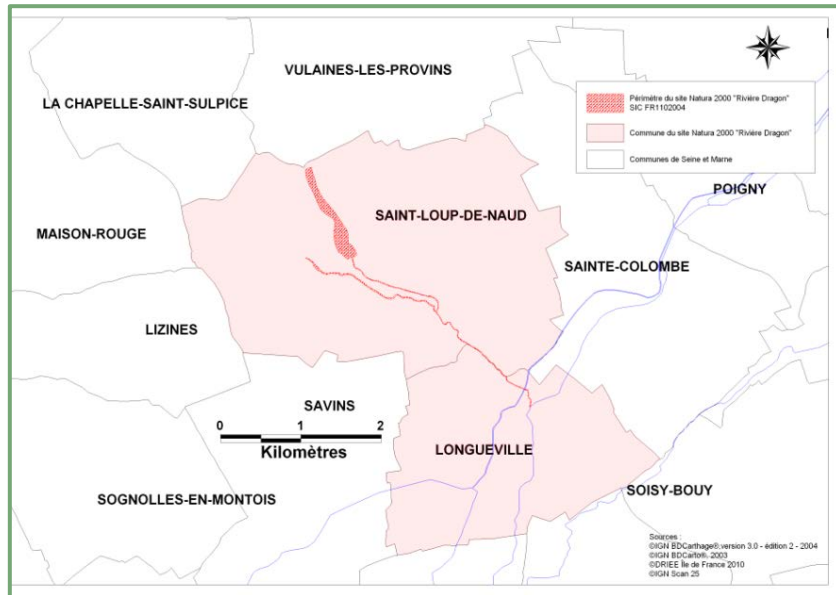
Comité de Pilotage
20 juin 2017



Site Natura 2000

« Rivière du Dragon »

Carte d'identité



- ∞ Sud/Ouest de Provins
- ∞ Affluent de la Voulzie
- ∞ Linéaire : 7 km
- ∞ Superficie : 20 ha
- ∞ 2 communes

- ∞ Zone Spéciale de Conservation (Directive « Habitats, faune, flore »)

- ∞ Site désigné en mars 2006
- ∞ Animation depuis juillet 2012



Le Chabot



La Lamproie de planer



La Mégaphorbiaie

Site Natura 2000

« Rivière du Dragon »

La politique Natura 2000

☞ Un réseau européen....

⇒ Pour assurer la conservation de la faune, de la flore et des habitats naturels

☞ En France...

⇒ une politique basée sur concertation et le volontariat

⇒ Élaboration du **Document d'Objectifs (DOCOB)**

- Document de diagnostic et d'orientation pour la gestion du site Natura 2000
- Animation => mise en œuvre du DOCOB

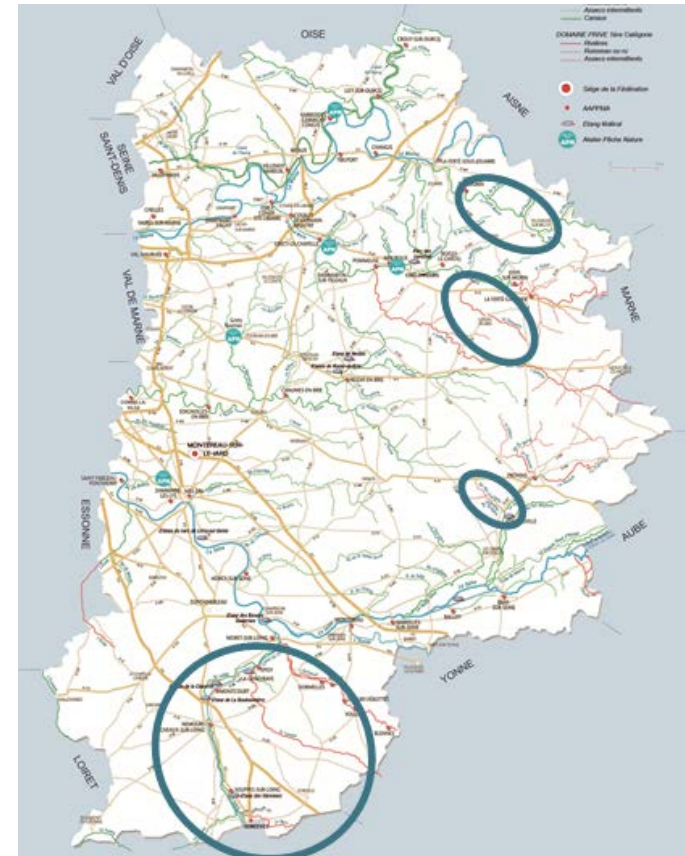


Site Natura 2000

« Rivière du Dragon »

L'animation du site

- ∞ Une politique portée par des acteurs locaux
 - ⇒ **Commune de Saint Loup de Naud** désignée par les élus du comité de pilotage pour assurer l'animation du site Natura 2000
- ∞ **A mandaté** la Fédération de Seine-et-Marne pour la Pêche et la Protection du Milieu Aquatique pour assurer l'animation du site
- ∞ **Animateur de 4 sites Natura 2000 :**
 - Les Rivières du Loing et du Lunain
 - Le Petit Morin de Verdelot à Saint-Cyr-sur-Morin,
 - La Rivière du Dragon
 - La Rivière du Vannetin

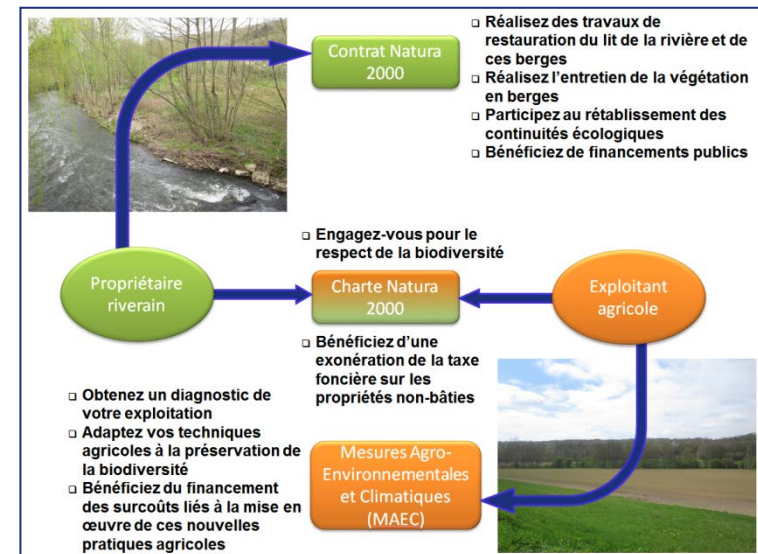


Site Natura 2000

« Rivière du Dragon »

Missions de la structure animatrice

- ∞ L'animation d'un site Natura 2000, c'est :
- **Conserver / valoriser** les espèces et les habitats naturels,
 - **En concertation** avec les riverains, les élus et les acteurs locaux,
 - Pour **concilier** les activités socio-économiques avec la préservation du patrimoine biologique,
 - Grâce à des **contractualisations volontaires** entre les propriétaires / usagers et l'Etat :
 - Charte Natura 2000,
 - Contrats Natura 2000,
 - Mesures Agro-Environnementales et Climatiques (MAEC).



Site Natura 2000

« Rivière du Dragon »

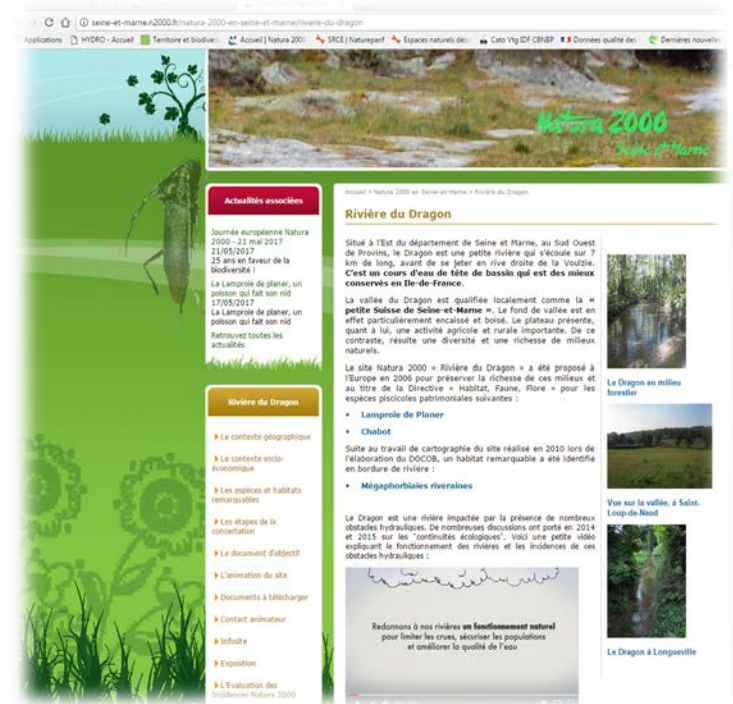
Missions de la structure animatrice

1. Information, communication et sensibilisation sur le site Natura 2000
2. Suivi des Evaluations d'Incidence Natura 2000
3. Suivis scientifiques
4. Veille à la cohérence des politiques publiques
5. Contractualisation, Gestion de l'habitat et des espèces
6. Gestion administrative, financière et animation de la gouvernance du site



Communication / Information en 2016

- ∞ Création / mise à jour d'outils de communication, media
 - Mises à jour régulière du Site Internet : <http://seine-et-marne.n2000.fr/natura-2000-en-seine-et-marne/riviere-du-dragon>
 - Les informations essentielles sur les habitats naturels et les espèces du site Natura 2000
 - Les documents officiels (Documents d'Objectifs, Charte Natura 2000, Contrats Natura 2000, Mesures Agro-Environnementales, Comptes-rendus de Comité de pilotage, Suivis scientifiques, etc...)
 - Les actualités du site
 - Rédaction d'articles => 1 article pour bulletin municipal de St Loup de Naud sur le suivi 2016



Communication / Information en 2016

☞ Réunions d'information / animation

- Réunion d'information auprès des élus sur la reproduction de la Lamproie de planer (avril 2016)
- 2 journées d'animations auprès des scolaires
 - Longueville, classe de CE2, 24 élèves, 2 parents, 1 instituteur (6 juin 2016)
 - Saint Loup de Naud, classe de CE2, 23 élèves, (9 juin 2016)

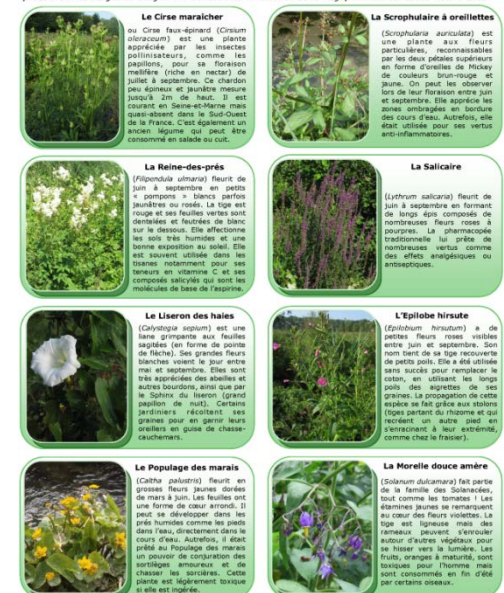
☞ Sensibilisation et conseils aux Elus, Riverains et Usagers du site

☞ Contacts réguliers avec les partenaires : Syndicat de la Voulzie et des Méances, Eau de Paris, AESN, CD77, AFB,...



Quelles sont les plantes de la Mégaphorbiaie ?

La Mégaphorbiaie est un habitat naturel composé de hautes herbes denses, diversifiées et dépendantes des crues. Elles sont installées en bordure du Dragon de façon linéaire mais discontinue. Cet habitat présente un intérêt écologique en tant que source d'alimentation pour les insectes pollinisateurs et en tant que voie de circulation privilégiée pour la faune. Il est reconnu à l'échelle européenne pour sa valeur écologique patrimoniale. Voici ci-dessous quelques exemples de plantes qui le composent et que vous pouvez laisser pousser sur les berges du Dragon afin de favoriser le maintien de la Mégaphorbiaie sur le site Natura 2000.



Suivis écologiques 2016

- ∞ Suivi des espèces piscicoles par pêche électrique
- ∞ Suivi de la reproduction des Lamproies de planer
- ∞ Suivi photographique des stations de « mégaphorbiaie » si modification de gestion prévue => pas de modification de gestion en 2016

- ∞ Objectif : Suivi de l'évolution des espèces piscicoles d'intérêt communautaire sur le site Natura 2000.
- ∞ Pêche électrique
- ∞ Réseau de 6 stations
- ∞ Rotation sur 3 ans
- ∞ En septembre 2016 :
 - Station 3 – Moulin de Courton
 - Station 6 – Longueville Eau de Paris

Cartographie des stations de pêche électrique
sur le site Natura 2000 ZSC FR 1102004 "Rivière du Dragon"



Depuis 2010 :

- Richesse spécifique globale => 11 espèces
- Aucune espèce exotique envahissante n'a été inventoriée
- Structuration de la faune piscicole pas optimale
 - Prépondérance des invertébrés par manque de prédateurs
 - Que 2 espèces inventoriées au Moulin de Courton
 - Manque d'habitats, rupture de continuité

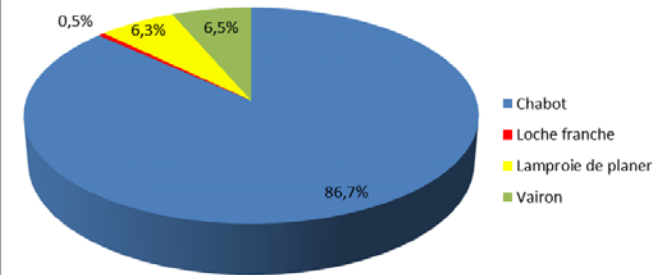
Lamproie de planer :

- à la station de Longueville
 - une population importante et bien structurée (59)
 - La reproduction paraît effective.
- à la station de Courton :
 - très peu d'individus (4) capturés

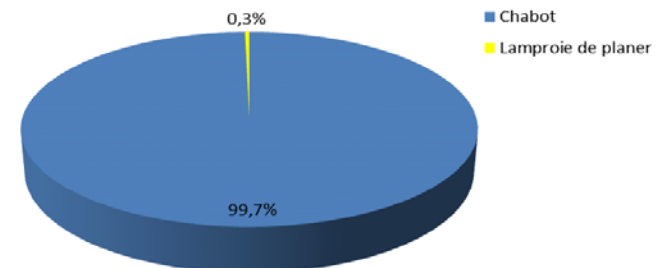
Chabots :

- Population se porte bien sur les deux stations
- Un déficit d'individus âgés sur la station de Longueville

Répartition des effectifs
Station D6 Longueville



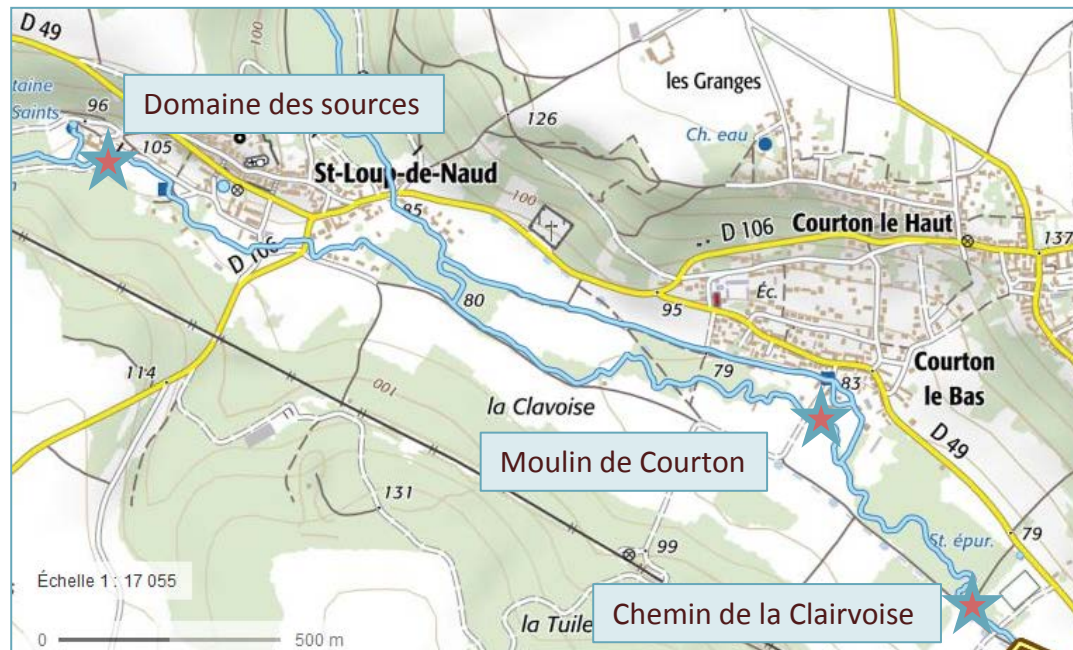
Répartition des effectifs
Station D3 Courton



Suivis écologiques en 2016

Reproduction Lamproie de planer

- ∞ 3 stations de suivi
- ∞ Suivi réalisé du 11 Mars au 22 Avril 2016
- ∞ Deux passages par semaine



Suivis écologiques en 2016

Reproduction Lamproie de planer

- ☞ 1^{er} individu observé au domaine des sources le 22 mars
- ☞ 7 individus comptabilisés au maximum (19/04/16)
- ☞ 6 nids potentiels, occupés par 1 à 3
- ☞ 1 nid actif - 4 individus au Moulin de Courton

⇒ **Reproduction
avérée en 2016**

Suivi 2016 de la reproduction de la Lamproie de planer (*Lampetra planeri*)
sur le site Natura ZSC 1102004 "Rivière du Dragon"





Évaluation des incidences des projets en 2016

- ∞ Précédemment : Explication et information auprès des élus sur l'Évaluation des Incidences
- ∞ Veille territoriale sur les projets soumis à EIN
- ∞ Pas d'évaluation d'incidence en 2016
- ∞ Conseil à un riverain pour la construction d'une fosse à purin


∞ Contacter l'animatrice en cas d'entretien ou de travaux dès le début du projet

⇒ Conseils pour la préservation des espèces et des habitats compatibles avec la réalisation du projet



Rivière du Dragon
Site Natura 2000 FR 1102004

Fiches d'aide à la réalisation de
l'Évaluation des Incidences Natura 2000



Veille à la cohérence des politiques publiques en 2016

- ∞ Politiques de rétablissement des continuités écologiques
 - La restauration de la libre circulation des espèces de la Directive Habitat/Faune/Flore est l'objectif n° 1 du document d'objectif (DOCOB)
 - Engagé précédemment : Communication et information des riverains
 - En 2016, recherche en partenariat avec l'agence de l'eau Seine Normandie, de solution pour organiser la maîtrise d'ouvrage pour le rétablissement des continuités écologiques
 - Rencontre du Syndicat de la Voulzie et des Méances
- ⇒ Délégation de maîtrise d'ouvrage à la Fédération de Pêche pour la réalisation d'une étude pour le rétablissement des continuités écologiques, actée
- ∞ Participation au Forum des Gestionnaires
 - Echange d'expériences, connaissances des acteurs de la biodiversité
 - Thème « Génie écologique et Trame verte et bleue » => préservation et la remise en état des continuités écologiques

Contractualisation

Gestion de l'habitat et des espèces en 2016

- ∞ Actualisation de la base de données propriétaires => tout au long de l'année en fonction des contacts pris par l'animatrice
- ∞ Animation des contrats Natura 2000 => pas d'émergence
- ∞ Animation de la charte Natura 2000
 - Précédemment , 3 Chartes signées (Eau de Paris, Saint-Loup-de-Naud et Longueville)
 - pas de nouvelle émergence
- ∞ Animation des MAEC
 - Territoire du PAEC Brie Est porté par le Chambre d'agriculture de Seine et Marne
 - Précédemment , 5 agriculteurs , Une MAEC
 - pas de nouvelle émergence

Gestion administrative, financière et animation de la gouvernance du site en 2016

- ✎ Rédaction :
 - bilans annuels d'activités
 - bilans annuels scientifiques
- ✎ Organisation des comités de pilotage
- ✎ Echange régulier avec les services de l'Etat



**Bilan annuel 2015 de l'animation du
DOCOB du site Natura 2000
FR1102004 « Rivière du Dragon »**



Janvier 2016
Fédération de Seine-et-Marne pour la Pêche et la
Protection du Milieu Aquatique et Chambre
d'Agriculture de Seine-et-Marne



Perspective 2017

- ∞ Information / Communication
 - Animations scolaires
 - Actualisation du site Internet et des documents de présentation du Site Natura 2000
- ∞ Suivis écologiques
 - Suivi de la reproduction de la Lamproie de planer
 - Suivis piscicoles par pêche électrique
 - Prévu le 26 septembre 2017
 - D2_Domaine des Sources
 - D4_Chemin de la Clavoise
- ∞ Contractualisation
 - Poursuite des prises de contacts avec les riverains
 - Accompagnement des signataires de la Charte Natura 2000
- ∞ Suivi des évaluations d'incidences
 - Accompagnement des porteurs de projets en amont
 - Suivi des dossiers d'Evaluation des Incidences Natura 2000
- ∞ Suivi administratif
 - Organisation de comité de pilotage
 - Rédaction des rapports de suivis écologiques et du bilan d'activité
- ∞ Veille à la cohérence des politiques publiques
 - Suivi de la rédaction du CCTP pour l'étude de restauration des continuités écologiques



Merci de votre attention



Site Natura 2000 « Rivière du Dragon »

Véronique BORGNE

Chargée d'études Natura 2000

Fédération de Seine-et-Marne pour la
Pêche et la Protection du Milieu Aquatique

22 rue des Joncs, Hameau d'Aubigny,
77950 Montereau-sur-le-Jard

Tél : 01 64 39 03 08

Fax : 01 64 10 34 85

Mail : natura2000@federationpeche77.fr

